

# 佐賀市の給与・定員管理等について

## 1 総括

### (1) 人件費の状況（普通会計決算）

区分	住民基本台帳人口 (28年1月1日)	歳出額 A	実質収支	人件費 B	人件費率 B/A	(参考)
						26年度の人件費率
27年度	人 235,523	千円 91,807,962	千円 1,544,630	千円 14,287,444	% 15.6	% 15.4

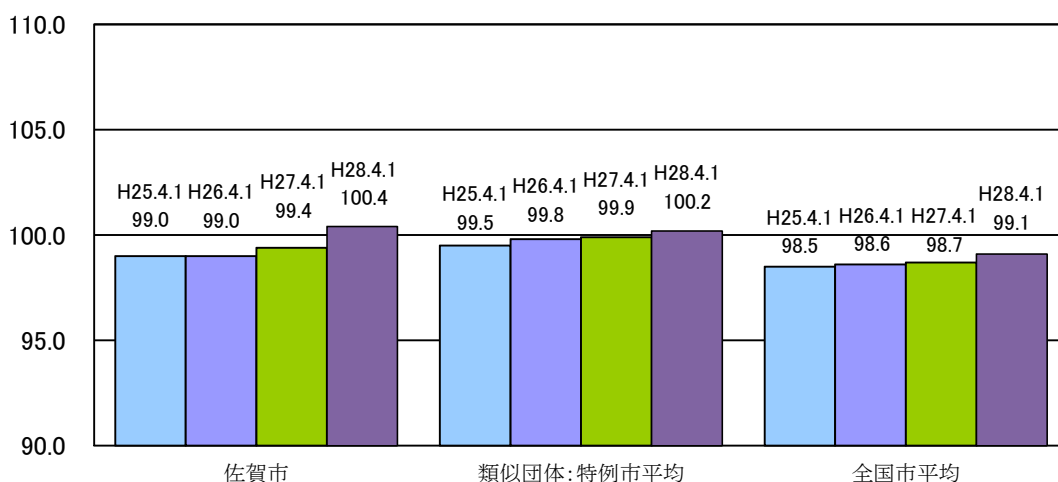
(注) 人件費Bには、特別職（市長、市議会議員など）に支給される給料、報酬などを含みます。

### (2) 職員給与費の状況（普通会計決算）

区分	職員数 A	給 与 費				一人当たり 給与費 B/A	(参考) 類似団体:特例市 平均 1人当たり給与費 千円
		給 料	職員手当	期末・勤勉手当	計 B		
27年度	人 1,422	千円 5,897,840	千円 1,027,291	千円 2,179,506	千円 9,104,637	千円 6,403	千円 6,452

(注) 1 職員手当には退職手当を含みません。  
2 職員数は、27年4月1日現在の人数です。  
3 類似団体：特例市とは、本市と人口規模、産業構造が類似している団体です。

### (3) ラスパイレス指数の状況



(注) 1 ラスパイレス指数とは、全地方公共団体の一般行政職の給料月額を同一の基準で比較するため、国の職員数（構成）を用いて、学歴や経験年数の差による影響を補正し、国の行政職俸給表（一）適用職員の俸給月額を100として計算した指数です。  
2 類似団体：特例市平均とは、本市と人口規模、産業構造が類似している団体のラスパイレス指数を単純平均したものです。  
3 平成25年は、国家公務員の時限的な（2年間）給与改定・臨時特例法による給与減額措置がないとした場合の値です。

### (4) 給与制度の総合的見直しの実施状況について

#### ①給料表の見直し

(給料表の改定実施時期) 平成27年4月1日

(内容) 給料表の構造は、50歳後半層の職員が多く在職する高位号棒を引き下げた国の行政職給料表（一）の構造に準じて見直し。  
給料表の水準は、民間給与と均衡している平成26年改定後の給料表の水準と同水準。  
給料表の切替えにより給料月額が減額される者には切替え前の給料月額との差額を2年間（平成29年3月31日）まで支給。  
他の給料表（医療職（一）を除く）については、行政職給料表との均衡を踏まえて見直しを実施。

#### ②その他の見直し内容

管理職員特別勤務手当及び単身赴任手当について、国と同様に見直しを実施（平成27年4月1日実施）

### (5) 特記事項

ア 現在行っている給与減額措置は、以下のとおりです。

区分	減額措置内容
特別職	市長及び副市長の給料を10%減額
一般職	50歳以上の特定職員の給料及び管理職手当を1.4%減額

詳細はこちらをご覧ください。

- 5 特別職の報酬等の状況
- 4 職員の手当の状況（6）

イ 平成17年10月1日に1市3町1村（佐賀市、諸富町、大和町、富士町、三瀬村）が合併し、現佐賀市が新設されました。また、平成19年10月1日付で、川副町、東与賀町及び久保田町を編入合併しました。

## 2 職員の平均給与月額、初任給等の状況

### (1) 職員の平均年齢、平均給料月額及び平均給与月額の状況（平成28年4月1日現在）

#### ①一般行政職

区分	平均年齢	平均給料月額	平均給与月額	平均給与月額 (国比較ベース)
佐賀市	42.9 歳	328,780 円	418,672 円	353,731 円
佐賀県	42.9 歳	331,969 円	413,017 円	358,044 円
国	43.6 歳	331,816 円	— 円	410,984 円
類似団体:特例市	41.7 歳	319,911 円	414,498 円	370,303 円

#### ②技能労務職

区分	公務員					民間			参考 A/B
	平均年齢	職員数	平均給料月額	平均給与月額 (A)	平均給与月額 (国比較ベース)	対応する民間 の類似職種	平均年齢	平均給与月額 (B)	
佐賀市	51.4 歳	150 人	359,073 円	406,129 円	375,130 円	—	— 歳	— 円	—
うち清掃職員	51.2 歳	74 人	360,331 円	427,637 円	379,318 円	廃棄物処理 業従業員	45.3 歳	290,300 円	1.47
うち用務員	51.1 歳	17 人	350,965 円	372,894 円	367,729 円	用務員	55.2 歳	199,900 円	1.87
うち学校給食員	53.9 歳	22 人	356,191 円	364,064 円	360,191 円	調理士	43.1 歳	249,300 円	1.46
佐賀県	54.4 歳	136 人	326,148 円	366,107 円	340,214 円	—	— 歳	— 円	—
国	50.4 歳	2,876 人	287,447 円	— 円	329,358 円	—	— 歳	— 円	—
類似団体:特例市	48.9 歳	154 人	328,175 円	393,309 円	367,737 円	—	— 歳	— 円	—

区分	参 考		
	年収ベース(試算値)の比較		
	公務員 (C)	民間 (D)	C/D
佐賀市	—	—	—
うち清掃職員	6,817,653 円	3,968,100 円	1.72
うち用務員	6,081,384 円	2,732,900 円	2.23
うち学校給食員	5,962,543 円	3,333,200 円	1.79

※ 民間データは、賃金構造基本統計調査において公表されているデータを使用しています（平成25年～27年の3年平均）。

※ 民間従業員データの基礎となる労働者は、①期間を定めずに雇われている労働者、②1か月を超える期間を定めて雇われている労働者、③日々又は1か月以内の期間を定めて雇われている労働者のうち4月及び5月にそれぞれ18日以上雇用された労働者のいずれかに該当する労働者（短時間労働者を除く。）をいうが、本市データの基礎となる職員は、民間労働者の①に該当する職員のみであり、②又は③に該当する職員（嘱託）はデータの基礎から除いています。

民間の類似職種との比較にあたり、年齢、業務内容、雇用形態等の点において完全に一致しているものではありません。

※ 年収ベースの「公務員(C)」及び「民間(D)」のデータは、それぞれ平均給与月額を12倍したものに、公務員においては前年度に支給された期末・勤勉手当、民間においては前年に支給された年間賞与の額を加えた試算値です。

#### ③幼稚園教育職

区分	平均年齢	平均給料月額	平均給与月額
佐賀市	33.7 歳	271,383 円	307,612 円
佐賀県	45.4 歳	379,688 円	416,691 円
類似団体:特例市	40.5 歳	317,442 円	372,082 円

(注) 1 「平均年齢」は、10進法で表示しています。

2 「平均給料月額」とは、平成28年4月1日現在における各職種ごとの職員の基本給の平均です。

3 「平均給与月額」とは、給料月額と毎月支払われる扶養手当、地域手当、住居手当、時間外勤務手当などのすべての諸手当の額を合計したものであり、地方公務員給与実態調査において明らかにされているものです。  
また、「平均給与月額(国比較ベース)」は、比較のため、国家公務員と同じベース(=時間外勤務手当等を除いたもの)で再計算したものです。

### (2) 職員の初任給の状況（平成28年4月1日現在）

区分		佐賀市	佐賀県	国
一般行政職	大学卒	179,900 円	179,900 円	176,700 円
	高校卒	147,200 円	147,200 円	144,600 円
技能労務職	高校卒	142,600 円	144,600 円	— 円
	中学卒	— 円	136,400 円	— 円

(3) 職員の経験年数別・学歴別平均給料月額状況（平成28年4月1日現在）

区分	学歴	経験年数10年	経験年数20年	経験年数25年	経験年数30年
一般行政職	大学卒	267,700 円	358,257 円	381,801 円	397,225 円
	高校卒	— 円	316,860 円	358,085 円	381,447 円
技能労務職	高校卒	— 円	* 円	349,400 円	359,650 円
	中学卒	— 円	— 円	— 円	* 円

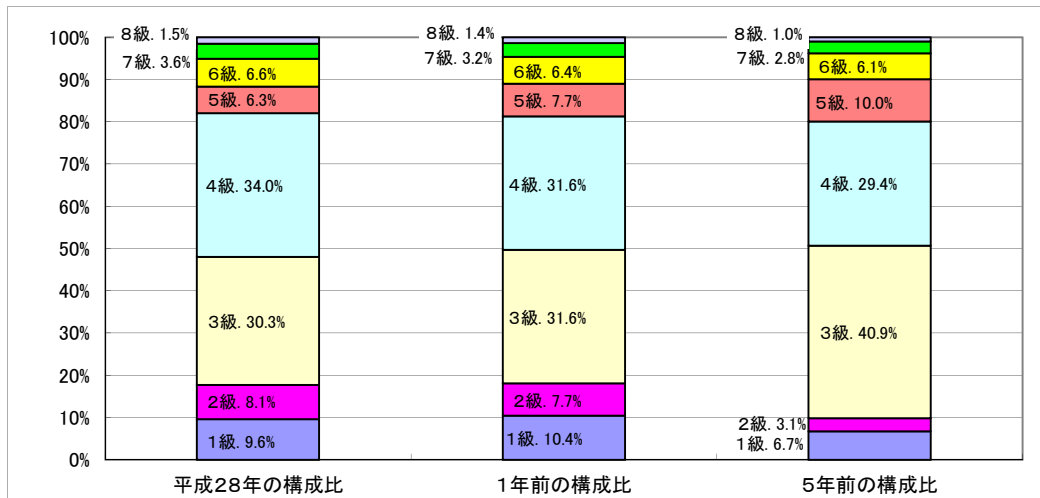
(注) 対象となる職員数が1人又は2人の場合は、個人情報保護の観点から「アスタリスク(\*)」としています。  
対象となる職員がない欄については、すべて「ハイフン(-)」としています。

3 一般行政職の級別職員数等の状況

(1) 一般行政職の級別職員数及び給料表の状況（平成28年4月1日現在）

区分	標準的な職務内容	職員数	構成比	1号給の給料月額	最高号給の給料月額
8級	部長又は理事の職務	17人	1.5%	413,600円	475,100円
7級	副部長又は副理事の職務	40人	3.6%	367,200円	451,000円
6級	困難な業務を所掌する課長又は困難な業務を処理する参事の職務	72人	6.6%	322,200円	413,700円
5級	1 課長又は参事の職務 2 困難な業務を処理する副課長又は主幹の職務	69人	6.3%	291,400円	398,900円
4級	1 副課長又は主幹の職務 2 困難な業務を分掌する係長又は困難な業務を処理する主査の職務	372人	34.0%	264,600円	390,000円
3級	1 係長又は主査の職務 2 主任の職務	333人	30.3%	230,500円	355,100円
2級	高度の知識又は経験を必要とする業務を行う主事又は技師の職務	89人	8.1%	193,700円	308,500円
1級	定型的な業務を行う主事又は技師の職務	106人	9.6%	142,600円	250,600円

(注) 1 佐賀市の給与条例に基づく給料表の級区分による職員数です。  
2 標準的な職務内容とは、それぞれの級に該当する代表的な職務です。



(2) 昇給への勤務成績の反映状況

平成28年4月2日から平成29年4月1日 までにおける運用	佐賀市		国	
	管理職員	一般職員	特定管理職員	一般職員
イ 人事評価を実施した	○	○	○	○
標準に加え、上位及び下位の区分も適用			○	○
標準に加え、上位の区分も適用	○	○		
標準に加え、下位の区分も適用				
標準の区分のみ適用				
ロ 人事評価を実施していない				

#### 4 職員の手当の状況

##### (1) 期末手当・勤勉手当

佐賀市	佐賀県	国
1人当たり平均支給額(平成27年度) 1,443 千円	1人当たり平均支給額(平成27年度) 1,620 千円	—
(平成27年度 支給割合) 期末手当 2.60 月分 勤勉手当 1.60 月分 ( 1.45 ) 月分 ( 0.75 ) 月分	(平成27年度 支給割合) 期末手当 2.60 月分 勤勉手当 1.60 月分 ( 1.45 ) 月分 ( 0.75 ) 月分	(平成27年度 支給割合) 期末手当 2.60 月分 勤勉手当 1.60 月分 ( 1.45 ) 月分 ( 0.75 ) 月分
(加算措置の状況) 職制上の段階、職務の級等による加算措置 ・役職加算 5～15% ・管理職加算 —	(加算措置の状況) 職制上の段階、職務の級等による加算措置 ・役職加算 5～20% ・管理職加算 10%	(加算措置の状況) 職制上の段階、職務の級等による加算措置 ・役職加算 5～20% ・管理職加算 10～25%

(注) ( )内は、再任用職員に係る支給割合です。

##### ○勤勉手当への勤務実績の反映状況（一般行政職）

平成28年度中における運用	佐賀市		国	
	管理職員	一般職員	特定管理職員	一般職員
イ 人事評価を実施した	○	○	○	○
標準に加え、上位及び下位の成績率も適用	○		○	○
標準に加え、上位の成績率も適用				
標準に加え、下位の成績率も適用				
標準の成績率のみ適用		○		
ロ 人事評価を実施していない				

##### (2) 退職手当（平成28年4月1日現在）

佐賀市			国		
(支給率)	自己都合	応募認定・定年	(支給率)	自己都合	応募認定・定年
勤続20年	20.445 月分	25.55625 月分	勤続20年	20.445 月分	25.55625 月分
勤続25年	29.145 月分	34.5825 月分	勤続25年	29.145 月分	34.5825 月分
勤続35年	41.325 月分	49.59 月分	勤続35年	41.325 月分	49.59 月分
最高限度額	49.59 月分	49.59 月分	最高限度額	49.59 月分	49.59 月分
その他の加算措置 定年前早期退職特例措置（2%～45%加算）			その他の加算措置 定年前早期退職特例措置（2%～45%加算）		
1人当たり平均支給額	3,814 千円	22,472 千円			

(注) 退職手当の1人当たり平均支給額は、平成27年度に退職した職員に支給された平均額です。

##### (3) 地域手当（平成28年4月1日現在）

支給実績(平成27年度決算)		10,686 千円	
支給職員1人当たり平均支給年額(平成27年度決算)		891 千円	
支給対象地域	支給率	支給対象職員数	国の制度(支給率)
東京都特別区	18 %	4 人	20 %
大阪府大阪市	15 %	0 人	16 %
医師	16 %	8 人	16 %

(4) 特殊勤務手当（平成28年4月1日現在）

支給実績(平成27年度決算)			22,357	千円
支給職員1人当たり平均支給年額(平成27年度決算)			99,143	円
職員全体に占める手当支給職員の割合(平成27年度)			13.4	%
手当の種類(手当数)			21	種類
手当の名称	支給対象職員	主な支給対象業務	支給実績 (27年度決算)	支給単価
税務等事務手当	一般職	市税又は国保税に関する、徴収、財産差押の事務に従事した場合。	344 千円	日額1,350円
伝染病疫病作業手当	一般職 技能労務職	伝染病患者(疑似患者を含む)の救護、物件の処理作業に従事した場合。	2 千円	日額290円
社会福祉業務手当	一般職	保健福祉部の職員で、生活扶助に係る指導・相談・調査又は老人福祉施設への入居措置に関する業務に従事した場合。	2,740 千円	月額 2,400円～8,000円
死亡人取扱作業手当	一般職 技能労務職	死亡人の取扱作業に従事した場合。	0 千円	一体3,000円
廃棄物処理作業手当	技能労務職	塵芥の収集及び処理等都市清掃作業の業務に従事した場合。 し尿等の処理作業の業務に従事した場合	9,926 千円	日額520円～580円
用地交渉業務手当	一般職	公共事業に伴う土地、建物等の取得等の交渉業務に従事した場合。	103 千円	日額250円
つくし斎場業務手当	一般職 技能労務職	つくし斎場における火葬に関する業務に従事した場合。	807 千円	日額680円
災害応急作業手当	一般職 技能労務職	佐賀市災害本部が設置され、規則で定める気象条件の下において災害対策のために屋外作業に従事した場合。	0 千円	日額350円
保健指導業務手当	一般職	保健師が結核患者等の家庭を訪問し、当該患者等の保健指導の業務に従事した場合。	6 千円	日額230円～290円
高所作業手当	一般職	地上10メートル以上の足場の不安定な場所で工事の検査、調査、指導、監督等に従事した場合。	5 千円	日額220円～320円
資格手当	一般職	土木、建築又は電気に関する国家検定資格を有する職員が検査、監督又は調査の業務に従事した場合。	461 千円	月額 4,000円～5,000円
道路、河川等現場作業手当	技能労務職	道路、河川、橋梁等の土木現場作業の業務に従事した場合。	1,515 千円	日額310円
派遣診療手当	医療職	医師が病院外へ派遣されて嘱託医として診療を行った場合。	1,180 千円	日額10,000円
放射線取扱手当	医療職	診療放射線技師その他の職員がエックス線その他の放射線を人体に対して照射する作業に従事した場合。	307 千円	日額550円(技師) 日額230円(技師以外)
検査業務手当	医療職	検査技師等が検査業務に従事した場合。	271 千円	日額350円
薬業手当	医療職	薬剤師が薬務業務に従事した場合。	171 千円	日額350円
特殊現場作業手当	医療職	自動車運転手及び特殊な勤務に従事することを命ぜられた職員が、これらの職務に従事した場合。	233 千円	日額150円
緊急診療等手当	医療職	緊急の呼び出しに応じて、正規の勤務時間外に診療等の業務に従事したとき	974 千円	日額3,500～7,000円(医師) 日額3,000～6,000円(医師以外)
夜間看護手当	医療職	看護師等が正規の勤務時間による勤務が午後10時から翌朝午前5時までの間になる看護の業務に従事したとき	3,309 千円	日額2,400円
衛生センター焼却炉整備作業手当	技能労務職	衛生センター焼却炉整備作業業務に従事したとき	0 千円	日額460円
衛生センター汚泥分離層内清掃作業手当	技能労務職	衛生センター汚泥分離層内の清掃作業の業務に従事したとき	3 千円	日額460円

(5) 時間外勤務手当

支給実績(平成27年度決算)	570,234	千円
職員1人当たり平均支給年額(平成27年度決算)	379	千円
支給実績(平成26年度決算)	595,945	千円
職員1人当たり平均支給年額(平成26年度決算)	392	千円

(注) 1 時間外勤務手当には休日給を含みます。

2 職員1人当たり平均支給額を算出する際の職員数は、「支給実績(年度決算)」と同じ年度の4月1日現在の総職員数(管理職員、教育職員等、制度上時間外勤務手当の支給対象とはならない職員を除く。)であり、短時間勤務職員を含む。

## (6) その他の手当 (平成28年4月1日現在)

手当名	内容及び支給単価	国の制度との異同	国の制度と異なる内容	支給実績 (27年度決算)	支給職員1人当たり 平均支給年額 (27年度決算)
扶養手当	<ul style="list-style-type: none"> <li>・配偶者 13,000円</li> <li>・配偶者以外の扶養親族 6,500円</li> </ul> ※配偶者がいない場合: 扶養親族1人目 11,000円 ※16歳から22歳までの子: 1人につき 5,000円加算	同じ	—	194,325 千円	239,734 円
住居手当	<ul style="list-style-type: none"> <li>・借家、借間 支給限度額 27,000円</li> </ul>	同じ	—	121,912 千円	297,286 円
通勤手当	6カ月定期券代又は通勤距離に応じて支給 (通勤距離2km未満は支給なし) ・交通機関利用者(電車・バス等): 支給限度額 55,000円 ・交通用具利用者(自動車・バイク等): 2,200円～38,400円	一部異なる	交通用具利用者の距離区分	90,993 千円	77,656 円
単身赴任手当	公署を異にする異動等に伴い転居し、やむを得ない事情により配偶者と別居し、単身で生活することを状況とする職員に支給 ・定額 30,000円 ・加算限度額 70,000円	同じ	—	444 千円	888,000 円
休日給	祝日法による休日等及び年末年始の休日等において、正規の勤務時間中に勤務した職員に支給 勤務1時間当たりの給与額×1.35×時間数	同じ	—	— 千円	— 円
夜勤手当	正規の勤務時間として午後10時から翌日の午前5時までの間に勤務した職員に支給 勤務1時間当たりの給与額×0.25×時間数	同じ	—	4,145 千円	118,436 円
宿日直手当	宿日直勤務を命ぜられ勤務した職員に支給 ・一般の宿日直 4,200円 ・特別の宿日直 支給限度額 30,000円	同じ	—	5,140 千円	734,286 円
管理職手当	管理職手当については、50歳を超える6級以上の職員に対して1.4%の減額措置を実施 手当額 減額後 ・部長級 90,000円 88,740円 ・副部長級 74,000円 72,964円 ・課長等 63,000円 62,118円 ・参事等 48,000円 47,328円	異なる	支給額	120,370 千円	729,516 円
管理職員特別勤務手当	<ul style="list-style-type: none"> <li>・部長級 10,000 円</li> <li>・副部長級及び支所長 9,000 円</li> <li>・課長及び副支所長 8,000 円</li> <li>・参事 6,000 円</li> <li>・診療所長 6,000 円</li> <li>・病院 院長 12,000 円</li> <li>副院長(医療職) 10,000 円</li> <li>主任医長 6,000 円</li> <li>総看護師長、技術主幹等 6,000 円</li> </ul>	異なる	支給額	1,324 千円	21,008 円

(注) 休日給の支給実績等については、(5)時間外勤務手当をご覧ください。

## 5 特別職の報酬等の状況（平成28年4月1日現在）

区 分		給料月額等		
		(参考)類似団体における最高/最低額		
給 料	市 長	935,100 円 ( 1,039,000 円)	1,099,000 円/	463,500 円
	副 市 長	738,000 円 ( 820,000 円)	923,000 円/	656,300 円
	備 考	※市長、副市長10%の減額措置中。(H26.1.1~H29.10.22)		
報 酬	議 長	692,000 円 ( 一 円)	758,000 円/	529,400 円
	副 議 長	607,000 円 ( 一 円)	708,000 円/	466,000 円
	議 員	553,000 円 ( 一 円)	664,000 円/	439,000 円
期 末 手 当	市 長 副 市 長	(平成27年度 支給割合) 3.15 月分		
	備 考	※減額後の給料月額により算出。		
	議 長 副 議 長 議 員	(平成27年度 支給割合) 3.15 月分		
退 職 手 当	市 長	(算定方式) 1,039,000 × 在職月数 × 50/100	(1期の手当額) 24,936,000 円	(支給時期) 任期毎
	副 市 長	820,000 × 在職月数 × 30/100	11,808,000 円	任期毎

(注) 1 給料及び報酬の( )内は、減額措置を行う前の金額です。

2 退職手当の「1期の手当額」は、4月1日現在の給料月額及び支給率に基づき、1期(4年=48月)勤めた場合における退職手当の見込額です。

## 6 職員数の状況

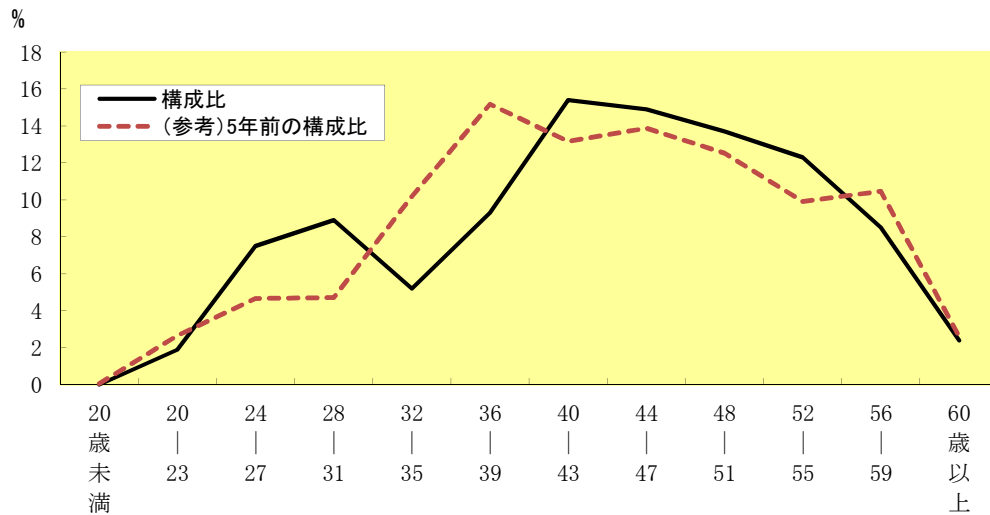
### (1) 部門別職員数の状況と主な増減理由

(各年4月1日現在)

部門	区分	職員数		対前年増減数	主な増減理由
		平成28年	平成27年		
一般行政部門	議会	13	13	0	
	総務	408	320	88	事務の統廃合(支所再編)
	税務	97	112	△15	事務の統廃合(支所再編)
	労働	3	3	0	
	農林水産	90	126	△36	事務の統廃合(支所再編)
	商工	53	55	△2	事務の統廃合(支所再編)
	土木	196	193	3	
	民生	209	238	△29	事務の統廃合(支所再編)
	衛生	184	202	△18	事務の統廃合(支所再編)
	計	1,253	1,262	△9	<参考> 人口1万人当たり職員数 53.20人 (類似団体の人口1万人当たり職員数 43.66人)
教育部門		169	196	△27	事務の統廃合(支所再編)
消防部門		0	0	0	
小計		1,422	1,458	△36	<参考> 人口1万人当たり職員数 60.38人 (類似団体の人口1万人当たり職員数 60.76人)
病院		91	90	1	業務増(看護師)
水道		70	70	0	
交通		44	44	0	
下水道		67	61	6	
その他		87	91	△4	事務の統廃合(支所再編)
小計		359	356	3	
合計		1,781 [1,925]	1,814 [1,917]	△33	<参考> 人口1万人当たり職員数 75.62人

(注) 1 職員数は一般職に属する職員数である。  
2 [ ]内は、条例定数の合計である。

### (2) 年齢別職員構成の状況(平成28年4月1日現在)



区分	20歳未満	20歳~23歳	24歳~27歳	28歳~31歳	32歳~35歳	36歳~39歳	40歳~43歳	44歳~47歳	48歳~51歳	52歳~55歳	56歳~59歳	60歳以上	計
職員数	0人	34人	134人	158人	92人	166人	274人	266人	244人	219人	152人	42人	1,781人



### (3)職員数の推移

部門別	年度	平成23年	平成24年	平成25年	平成26年	平成27年	平成28年	過去5年間の増減数(率)	
	職員数							職員数	職員数
一般行政	職員数	1,248	1,270	1,265	1,262	1,262	1,253	5	0.4
教育	職員数	215	210	212	204	196	169	△ 46	(△ 21.4)
消防	職員数								
一般会計	職員数	1,463	1,480	1,477	1,466	1,458	1,422	△ 41	(△ 2.8)
公営企業等 会計	職員数	382	359	358	355	356	359	△ 23	(△ 6.0)
総合計	職員数	1,845	1,839	1,835	1,821	1,814	1,781	△ 64	(△ 3.5)

(注) 各年における定員管理調査において報告した部門別職員数です。

## 7 公営企業職員の状況

### (1) 交通事業

#### ① 職員給与費の状況

##### ア 決算

区分	総費用 A 千円	純損益又は 実質収支 千円	職員給与費 B 千円	総費用に占める 職員給与費比率 B/A %	(参考) 26年度の総費用に占 める職員給与費比率 %
27年度	1,006,064	20,481	673,127	66.9	65.0

区分	職員数 A 人	給 与 費 B 千円				1人当たり 給与費 B/A 千円	(参考) 市町村 平均 1人当たり給与費 千円
		給 料	職員手当	期末・勤勉手当	計		
27年度	44	190,542	47,796	72,854	311,192	7,073	6,234

- (注) 1 職員手当には退職手当を含みません。  
2 職員数は、平成28年3月31日現在の人数です。

##### イ 特記事項

現在行っている給与減額措置は、以下のとおりです。

区分	減額措置内容
特別職	交通局長の給料の10%を減額
一般職	50歳以上の特定職員の給料及び管理職手当を1.4%減額

#### ② 職員の平均年齢、基本給及び平均月収額の状況（平成28年4月1日現在）

区分	平均年齢	基本給	平均月収額
佐賀市交通局	50.8 歳	358,441 円	588,245 円
市町村平均	46.6 歳	323,035 円	519,383 円

(うちバス事業運転手)

区分	公 務 員			
	平均年齢	職員数	基本給	平均月収額 (A)
佐賀市交通局	50.0 歳	36 人	349,856 円	587,267 円
市町村平均	48.1 歳	49 人	316,993 円	519,120 円

区分	民 間			参考 A/B
	対応する民間 の類似職種	平均年齢	平均月収額 (B)	
佐賀県	営業用 バス運転者	50.6 歳	298,944 円	1.96
市町村平均	—	—	—	—

区分	参 考		
	年収ベース(試算値)の比較		
	公務員 (C)	民間 (D)	C/D
佐賀市交通局	7,047,204 円	3,587,328 円	1.96

- (注) 1 「基本給」とは、給料及び扶養手当の合算額です。  
2 「平均月収額」とは、扶養手当、住居手当、時間外勤務手当、期末・勤勉手当などの全ての諸手当を含んだ1人あたりの平均年収額を12で除したものです。  
3 民間データは、賃金構造基本統計調査において公表されているデータを使用しています。(平成25年～27年の3年平均)  
4 民間従業員データの基礎となる労働者は、①期間を定めずに雇われている労働者、②1か月を超える期間を定めて雇われている労働者、③日々又は1か月以内の期間を定めて雇われている労働者のうち4月及び5月に、それぞれ18日以上雇用された労働者のいずれかに該当する労働者(短時間労働者を除く。)をいうが、本市データの基礎となる職員は、民間労働者の①に該当する職員のみであり、②又は③に該当する職員(嘱託)はデータの基礎から除いています。  
5 民間の類似職種との比較にあたり、年齢、業務内容、雇用形態等の点において完全に一致しているものではありません。

③ 職員の手当の状況

ア 期末手当・勤勉手当

佐賀市交通局	佐賀市（一般職）
1人当たり平均支給額(平成27年度) 1,656 千円	1人当たり平均支給額(平成27年度) 1,443 千円
(平成27年度 支給割合) 期末手当 2.60 月分 ( 1.45 ) 月分	(平成27年度 支給割合) 期末手当 2.60 月分 ( 1.45 ) 月分
勤勉手当 1.60 月分 ( 0.75 ) 月分	勤勉手当 1.60 月分 ( 0.75 ) 月分
(加算措置の状況) 職制上の段階、職務の級等による加算措置 ・役職加算 5～15% ・管理職加算 —	(加算措置の状況) 職制上の段階、職務の級等による加算措置 ・役職加算 5～15% ・管理職加算 —

(注) ( )内は、再任用職員に係る支給割合です。

イ 退職手当（平成28年4月1日現在）

佐賀市交通局			佐賀市（一般職）		
(支給率)	自己都合	応募認定・定年	(支給率)	自己都合	応募認定・定年
勤続20年	20.455 月分	25.55625 月分	勤続20年	20.445 月分	25.55625 月分
勤続25年	29.145 月分	34.5825 月分	勤続25年	29.145 月分	34.5825 月分
勤続35年	41.325 月分	49.59 月分	勤続35年	41.325 月分	49.59 月分
最高限度額	49.59 月分	49.59 月分	最高限度額	49.59 月分	49.59 月分
その他の加算措置 定年前早期退職特例措置 (2%～45%加算)			その他の加算措置 定年前早期退職特例措置 (2%～45%加算)		
1人当たり平均支給額	— 千円	— 千円	1人当たり平均支給額	3,814 千円	22,472 千円

(注) 退職手当の1人当たり平均支給額は、平成27年度に退職した職員に支給された平均額です。

ウ 時間外勤務手当

支給実績(平成27年度決算)	43,976 千円
職員1人当たり平均支給年額(平成27年度決算)	916 千円
支給実績(平成26年度決算)	36,338 千円
職員1人当たり平均支給年額(平成26年度決算)	757 千円

(注)1 時間外勤務手当には、休日給を含みます。

2 職員1人当たり平均支給額を算出する際の職員数は、「支給実績(年度決算)」と同じ年度の4月1日現在の総職員数(管理職員、教育職員等、制度上時間外勤務手当の支給対象とはならない職員を除く。)であり、短時間勤務職員を含む。

エ その他の手当（平成28年4月1日現在）

手当名	内容及び支給単価	一般行政職の 制度との異同	一般行政職の 制度と異なる 内容	支給実績 (27年度決算)	支給職員1人当たり の平均支給年額 (27年度決算)
扶養手当	・配偶者 13,000 円 ・配偶者以外の扶養親族 6,500 円 ※配偶者がいない場合: 扶養親族1人目 11,000 円 ※16歳から22歳までの子: 1人につき 5,000円加算	同じ	—	10,128 千円	253,200 円
住居手当	・借家、借間 支給限度額 27,000円	同じ	—	2,083 千円	260,430 円
通勤手当	6カ月定期券代又は通勤距離に応じて支給 (通勤距離2km未満は支給なし) ・交通機関利用者(電車・バス等): 支給限度額 55,000円 ・交通用具利用者(自動車・バイク等): 2,200円～38,400円	同じ	—	2,730 千円	66,580 円
管理職手当	管理職手当については、50歳を超える6級以上の職員に対して1.4%の減額措置を実施 手当額 減額後 ・副局長 74,000円 72,964円 ・課長 63,000円 62,118円 ・参事 48,000円 47,328円	同じ	—	1,276 千円	638,040 円

(2) 水道事業

① 職員給与費の状況

ア 決算

区分	総費用 A 千円	純損益又は 実質収支 千円	職員給与費 B 千円	総費用に占める 職員給与費比率 B/A %	(参考) 26年度の総費用に占 める職員給与費比率 %
27年度	3,609,721	697,548	601,925	16.7	13.6

(注) 資本勘定支弁職員に係る職員給与費 51,050千円を含まない。

区分	職員数 A 人	給 与 費				1人当たり 給与費 B/A 千円	(参考) 市町村 平均 1人当たり給与費 千円
		給 料 千円	職員手当 千円	期末・勤勉手当 千円	計 B 千円		
27年度	70	292,587	51,336	113,094	457,017	6,529	6,190

(注) 1 職員手当には退職手当を含みません。  
2 職員数は、平成28年3月31日現在の人数です。

イ 特記事項

現在行っている給与減額措置は、以下のとおりです。

区分	減額措置内容
特別職	上下水道局長の給料の10%を減額
一般職	50歳以上の特定職員の給料及び管理職手当を1.4%減額

② 職員の基本給、平均年齢、基本給及び平均月収額の状況(平成28年4月1日現在)

区 分	平均年齢	基 本 給	平均月収額
佐賀市上下水道局	44.7 歳	353,901 円	544,068 円
市町村平均	44.7 歳	346,797 円	514,785 円

(注) 1 「平均年齢」は、10進法で表示しています。  
2 「基本給」とは、給料及び扶養手当の合算額です。  
3 「平均月収額」とは、扶養手当、住居手当、時間外勤務手当、期末・勤勉手当などの全ての諸手当を含んだ1人あたりの平均年収額を12で除したものです。

③ 職員の手当の状況

ア 期末手当・勤勉手当

佐賀市上下水道局	佐賀市(一般職)
1人当たり平均支給額(平成27年度) 1,616 千円	1人当たり平均支給額(平成27年度) 1,443 千円
(平成26年度 支給割合)	(平成26年度 支給割合)
期末手当 2.60 月分 勤勉手当 1.60 月分 ( 1.45 ) 月分 ( 0.75 ) 月分	期末手当 2.60 月分 勤勉手当 1.60 月分 ( 1.45 ) 月分 ( 0.75 ) 月分
(加算措置の状況)	(加算措置の状況)
職制上の段階、職務の級等による加算措置 ・役職加算 5~15% ・管理職加算 —	職制上の段階、職務の級等による加算措置 ・役職加算 5~15% ・管理職加算 —

(注) ( )内は、再任用職員に係る支給割合です。

イ 退職手当(平成28年4月1日現在)

佐賀市上下水道局	佐賀市(一般職)
(支給率) 自己都合 応募認定・定年	(支給率) 自己都合 応募認定・定年
勤続20年 20.445 月分 25.55625 月分	勤続20年 20.445 月分 25.55625 月分
勤続25年 29.145 月分 34.5825 月分	勤続25年 29.145 月分 34.5825 月分
勤続35年 41.325 月分 49.59 月分	勤続35年 41.325 月分 49.59 月分
最高限度額 49.59 月分 49.59 月分	最高限度額 49.59 月分 49.59 月分
その他の加算措置	その他の加算措置
定年前早期退職特例措置(2%~45%加算)	定年前早期退職特例措置(2%~45%加算)
1人当たり平均支給額 — 千円 23,544 千円	1人当たり平均支給額 3,814 千円 22,472 千円

(注) 退職手当の1人当たり平均支給額は、平成27年度に退職した職員に支給された平均額です。

ウ 地域手当(平成28年4月1日現在)

支給実績(平成27年度決算)	0 千円		
支給職員1人当たり平均支給額(平成27年度決算)	— 千円		
支給対象地域	支給率	支給対象職員数	佐賀市(支給率)
東京都特別区	18 %	0 人	18 %

エ 特殊勤務手当（平成28年4月1日現在）

支給実績(平成27年度決算)				1,550 千円
支給職員1人当たり平均支給年額(平成27年度決算)				41,881 円
職員全体に占める手当支給職員の割合(平成27年度)				52.9 %
手当の種類(手当数)				3 種類
手当の名称	支給対象職員	主な支給対象業務	支給実績 27年度決算	支給単価
交替勤務手当	浄水課に勤務する交替勤務職員	交替勤務に従事した場合	1,355 千円	1回 550円
危険手当	浄水課等に勤務する職員	高圧受電設備の保守等作業、劇毒物取扱作業、酸欠の危険性を有する場所での作業、異常気象下での応急作業、高所での作業、弁栓類操作業務に従事した場合	147 千円	日額180~370円
資格手当	土木等の国家検定資格を有する職員	一級土木施工管理技士	48 千円	月額 4,000円

オ 時間外勤務手当

支給実績(平成27年度決算)	22,505 千円
職員1人当たり平均支給年額(平成27年度決算)	352 千円
支給実績(平成26年度決算)	22,241 千円
職員1人当たり平均支給年額(平成26年度決算)	353 千円

(注)1 時間外勤務手当には、休日給を含みます。

2 職員1人当たり平均支給額を算出する際の職員数は、「支給実績(年度決算)」と同じ年度の4月1日現在の総職員数(管理職員、教育職員等、制度上時間外勤務手当の支給対象とはならない職員を除く。)であり、短時間勤務職員を含む。

カ その他の手当（平成28年4月1日現在）

手当名	内容及び支給単価	一般行政職の 制度との異同	一般行政職の 制度と異なる 内容	支給実績 (27年度決算)	支給職員1人当たり の平均支給年額 (27年度決算)
扶養手当	<ul style="list-style-type: none"> <li>・配偶者 13,000 円</li> <li>・配偶者以外の扶養親族 6,500 円</li> <li>※配偶者がいない場合： 扶養親族1人目 11,000 円</li> <li>※16歳から22歳までの子： 1人につき 5,000円加算</li> </ul>	同じ	—	10,641 千円	259,537 円
住居手当	<ul style="list-style-type: none"> <li>・借家、借間 支給限度額 27,000円</li> </ul>	同じ	—	5,564 千円	278,200 円
通勤手当	<ul style="list-style-type: none"> <li>6カ月定期券代又は通勤距離に応じて支給 (通勤距離2km未満は支給なし)</li> <li>・交通機関利用者(電車・バス等)： 支給限度額 55,000円</li> <li>・交通用具利用者(自動車・バイク等)： 2,200円~38,400円</li> </ul>	同じ	—	3,997 千円	64,463 円
単身赴任手当	<ul style="list-style-type: none"> <li>公署を異にする異動等に伴い転居し、やむを得ない事情により配偶者と別居し、単身で生活することを状況とする職員に支給</li> <li>・定額 30,000円</li> <li>・加算限度額 70,000円</li> </ul>	同じ	—	0 千円	— 円
管理職手当	<ul style="list-style-type: none"> <li>管理職手当については、50歳を超える6級以上の職員に対して1.4%の減額措置を実施</li> <li>手当額 減額後</li> <li>・副局長及び部長 90,000円 88,740円</li> <li>・副理事 74,000円 72,964円</li> <li>・課長及び室長 63,000円 62,118円</li> <li>・参事 48,000円 47,328円</li> </ul>	同じ	—	4,480 千円	814,466 円
管理職員特別勤務手当	<ul style="list-style-type: none"> <li>・副局長及び部長 10,000 円</li> <li>・副理事 9,000 円</li> <li>・課長及び室長 8,000 円</li> <li>・参事 6,000 円</li> </ul>	同じ	—	0 千円	— 円
夜間勤務手当	<ul style="list-style-type: none"> <li>正規の勤務時間として午後10時から翌日の午前5時までの間に勤務した職員に支給</li> <li>勤務1時間当たりの給与額×0.25×時間数</li> </ul>	同じ	—	2,601 千円	260,051 円

(3) 下水道事業

① 職員給与費の状況

ア 決算

区分	総費用	純損益又は 実質収支	職員給与費	総費用に占める 職員給与費比率	(参考) 26年度の総費用に占 める職員給与費比率
	A			B/A	
	千円	千円	千円	%	%
27年度	7,212,150	70,318	299,307	4.2	3.7

(注) 資本勘定支弁職員に係る職員給与費 259,263千円を含まない。

区分	職員数 A	給 与 費				1人当たり 給与費 B/A	(参考) 市町村 平均 1人当たり給与費 千円
		給 料	職員手当	期末・勤勉手当	計 B		
	人	千円	千円	千円	千円	千円	
27年度	61	245,806	34,028	91,736	371,570	6,091	6,129

(注) 1 職員手当には退職手当を含みません。  
2 職員数は、平成28年3月31日現在の人数です。

イ 特記事項

現在行っている給与減額措置は、以下のとおりです。

区分	減額措置内容
一般職	50歳以上の特定職員の給料及び管理職手当を1.4%減額

② 職員の基本給、平均年齢、基本給及び平均月収額の状況(平成28年4月1日現在)

区 分	平均年齢	基 本 給	平均月収額
佐賀市上下水道局	44.6 歳	349,750 円	507,609 円
市町村平均	43.6 歳	343,506 円	511,273 円

(注) 1 「平均年齢」は、10進法で表示しています。  
2 「基本給」とは、給料及び扶養手当の合算額です。  
3 「平均月収額」とは、扶養手当、住居手当、時間外勤務手当、期末・勤勉手当などの全ての諸手当を含んだ1人あたりの平均年収額を12で除したものです。

③ 職員の手当の状況

ア 期末手当・勤勉手当

佐賀市上下水道局		佐賀市(一般職)	
1人当たり平均支給額(平成27年度) 1,504 千円		1人当たり平均支給額(平成27年度) 1,443 千円	
(平成27年度 支給割合)		(平成27年度 支給割合)	
期末手当	勤勉手当	期末手当	勤勉手当
2.60 月分	1.60 月分	2.60 月分	1.60 月分
( 1.45 ) 月分	( 0.75 ) 月分	( 1.45 ) 月分	( 0.75 ) 月分
(加算措置の状況)		(加算措置の状況)	
職制上の段階、職務の級等による加算措置		職制上の段階、職務の級等による加算措置	
・役職加算	5~15%	・役職加算	5~15%
・管理職加算	—	・管理職加算	—

(注) ( )内は、再任用職員に係る支給割合です。

イ 退職手当(平成28年4月1日現在)

佐賀市上下水道局			佐賀市(一般職)		
(支給率)	自己都合	応募認定・定年	(支給率)	自己都合	応募認定・定年
勤続20年	20.445 月分	25.55625 月分	勤続20年	20.445 月分	25.55625 月分
勤続25年	29.145 月分	34.5825 月分	勤続25年	29.145 月分	34.5825 月分
勤続35年	41.325 月分	49.59 月分	勤続35年	41.325 月分	49.59 月分
最高限度額	49.59 月分	49.59 月分	最高限度額	49.59 月分	49.59 月分
その他の加算措置			その他の加算措置		
定年前早期退職特例措置(2%~45%加算)			定年前早期退職特例措置(2%~45%加算)		
1人当たり平均支給額	— 千円	22,555 千円	1人当たり平均支給額	3,814 千円	22,472 千円

(注) 退職手当の1人当たり平均支給額は、平成27年度に退職した職員に支給された平均額です。

ウ 特殊勤務手当（平成28年4月1日現在）

支給実績（平成27年度決算）				426 千円
支給職員1人当たり平均支給年額（平成27年度決算）				12,904 円
職員全体に占める手当支給職員の割合（平成27年度）				54.1 %
手当の種類（手当数）				3 種類
手当の名称	支給対象職員	主な支給対象業務	支給実績 25年度決算	支給単価
危険手当	下水浄化センター等に勤務する職員	高圧受電設備の保守等作業、劇毒物取扱作業、酸欠の危険性を有する場所での作業、異常気象下での応急作業、高所での作業に従事した場合	12 千円	日額180～350円
下水道人孔内作業手当	下水道工務課等に勤務する職員	現に共用している下水道人孔内で調査・検査に従事した場合	270 千円	日額 370円
資格手当	土木等の国家検定資格を有する職員	一級土木施工管理技士	144 千円	月額 4,000円

エ 時間外勤務手当

支給実績（平成27年度決算）	10,818 千円
職員1人当たり平均支給年額（平成27年度決算）	193 千円
支給実績（平成26年度決算）	13,080 千円
職員1人当たり平均支給年額（平成26年度決算）	234 千円

(注)1 時間外勤務手当には、休日給を含みます。

2 職員1人当たり平均支給額を算出する際の職員数は、「支給実績（年度決算）」と同じ年度の4月1日現在の総職員数（管理職員、教育職員等、制度上時間外勤務手当の支給対象とはならない職員を除く。）であり、短時間勤務職員を含む。

オ その他の手当（平成28年4月1日現在）

手当名	内容及び支給単価	一般行政職の 制度との異同	一般行政職の 制度と異なる 内容	支給実績 (27年度決算)	支給職員1人当たり の平均支給年額 (27年度決算)										
扶養手当	<ul style="list-style-type: none"> <li>・配偶者 13,000 円</li> <li>・配偶者以外の扶養親族 6,500 円</li> </ul> ※配偶者がいない場合： 扶養親族1人目 11,000 円 ※16歳から22歳までの子： 1人につき 5,000円加算	同じ	—	11,021 千円	297,865 円										
住居手当	<ul style="list-style-type: none"> <li>・借家、借間 支給限度額 27,000円</li> </ul>	同じ	—	4,775 千円	280,853 円										
通勤手当	6カ月定期券代又は通勤距離に応じて支給 （通勤距離2km未満は支給なし） <ul style="list-style-type: none"> <li>・交通機関利用者（電車・バス等）： 支給限度額 55,000円</li> <li>・交通用具利用者（自動車・バイク等）： 2,200円～38,400円</li> </ul>	同じ	—	3,728 千円	70,343 円										
管理職手当	管理職手当については、50歳を超える6級以上の職員に対して1.4%の減額措置を実施 <table border="1" style="margin-left: 20px;"> <tr> <td>手当額</td> <td>減額後</td> </tr> <tr> <td>・副局長及び部長</td> <td>90,000円 88,740円</td> </tr> <tr> <td>・副理事</td> <td>74,000円 72,964円</td> </tr> <tr> <td>・課長及び室長</td> <td>63,000円 62,118円</td> </tr> <tr> <td>・参事</td> <td>48,000円 47,328円</td> </tr> </table>	手当額	減額後	・副局長及び部長	90,000円 88,740円	・副理事	74,000円 72,964円	・課長及び室長	63,000円 62,118円	・参事	48,000円 47,328円	同じ	—	3,260 千円	592,783 円
手当額	減額後														
・副局長及び部長	90,000円 88,740円														
・副理事	74,000円 72,964円														
・課長及び室長	63,000円 62,118円														
・参事	48,000円 47,328円														
管理職員特別勤務手当	<ul style="list-style-type: none"> <li>・副局長及び部長 10,000 円</li> <li>・副理事 9,000 円</li> <li>・課長及び室長 8,000 円</li> <li>・参事 6,000 円</li> </ul>	同じ	—	0 千円	— 円										