

見なおそう
さかの言葉

ばさらっか
ばさらっかのー
あさんたちは
(粗雑なこと、婆娑羅)

市報 さが

No.615
昭和62年

4月号

(毎月1日発行)

発行所 佐賀市役所(電話代表②3151)
〒840 佐賀市栄町1番1号
編集 市民相談室

人口 169,024人
男 79,978人
女 89,046人
世帯 54,148



花見でにぎあう神野公園 61年4月

桜まつり 4月5日(日)

佐賀の新名所 金立山いこいの広場 今が見ごろの五千本桜

ハイキングに、夜桜見物に、なんとなし心がうきうきはすむ時節の到来です。さて、この四月の第一日曜、五日は、市内の三か所で、桜まつりが催されます。うらかな春の一日、桜の花びらが舞い降りる樹の下で、ご家族、グループで、ふれあいを深めつつ、いのちの洗濯はいかがですか。

いこいの広場は、歴史の里金立山自然公園内にあります。広場の五千本の桜は若木ながらも、花見気分を十分に満喫させてくれます。

また、周辺には丸山古墳などの史跡も多く、遠い昔に思いをはせ、のんびりと散策するのいいものです。春休みの思い出に、一日思いきり遊んでみませんか。

金立山いこいの広場 (雨天中止)

◎時間 午前十時から
◎受付 当日会場

◎催し物 (中学生まで)

- 1、子供スケッチ大会(四百名、画用紙は配布します)
- 2、大声大会(百名)
- 3、宝さがし

なお、大人の一般参加者には、隣接の旧松尾別荘で、裏千家のお茶会もあります。お気軽にお立ち寄りください。(市商工観光課主催)

※金立山いこいの広場までは、佐賀駅バスセンターから黒土原バス停まで三十五分。バス停から歩いて十分。料金は片道四十円。二百台収容の駐車場もあります。

神野公園野外音楽堂 (雨天中止)

◎時間 午後一時から三時まで

◎催し物

- 1、ちびっ子のど自慢
- 2、親子のど自慢
- 3、歌謡ショー
- 4、チビっ子エアロビクス

参加受け付けは、当日会場です。午前十一時半から行い

ます。賞品はたくさん用意しておりますのでふるってご参加ください。(市観光協会主催)

蓮池公園 (雨天の場合は12日)

◎時間 午後一時から

◎催し物 カラオケ大会
子供からお年寄りまでどなたでも参加できます。飛び入りも大歓迎。賞品もたくさん用意しています。

(蓮池町商栄会主催)

**金立山いこいの広場
バンガローなどの利用を!**

一、空カン、弁当
ガラはゴミ箱に捨てること
二、みんなの施設を、それぞれの責任で守ること
以上固く守るべきこと
○X奉行

第13回 長崎街道歩こう会

幕末から維新にかけて、大隈重信らたくさんの先駆者が国事の為に、せわしく往き交った長崎街道。先人が歩いた道、街並を歴史の主人公になったつもりで、あなたも歩いてみませんか。

▽とき 四月二十九日(祝) 午前九時に東佐賀駅前集合

▽申し込み 四月一日から九月三十日まで。

▽受付開始 四月一日から

※バンガロー (和室、研修室)

▽利用期間 毎週火曜日と年末年始を除く毎日。午前八時半から午後五時まで。

▽利用法 会議、会合、研修など。

☆利用料金は下表



| 施設名 | 対象 | 利用料 |
|-------------|------------------------------|---------------------------------|
| センターハウス | 多目的研修室 | 被保険者等 1時間当たり 500円 その他の者 700円 |
| | 和室 | 被保険者等 300円 その他の者 400円 |
| バンガロー (4人用) | 被保険者等 4,000円 その他の者 4,800円 | |
| | バンガロー (8人用) | 被保険者等 8,000円 その他の者 9,600円 |
| バンガロー用備品一式 | | 1セット(4人用)500円 |

(注)「被保険者等」とは、雇用保険の被保険者及び過去において被保険者であった者をいう。



護国神社北の善左門橋 61年4月

伝言サービス

—NTTは、あなたに代って「受ける」「伝える」「取次ぐ」...など、伝言サービスでお役に立ちたいと思います。—



こちらはNTTさがテレホンセンターです。A商店からのメッセージをお伝えします...

▶お申込み、お問合せは...
0952 24-0104
NTTさがテレホンセンター

市政功労者と善行者

1団体と27個人を表彰

市では、昭和六十二年年度の市政功労者として、多年にわたり、各分野で活躍され、市の発展につくされた一団体と二十四個人を、また三人を善行者として表彰します。表彰式は、四月一日午前十一時より葉がくれ荘で行われます。

表彰される方は、次のとおりです。(敬称略)

〈交通安全〉
大島 實(高木瀬町)
森山 克己(新中町)
〈行政相談〉
須古 将宏(長瀬町)
〈保健衛生〉
武藤太喜雄(北川副町)
吉原 正智(水ヶ江五丁目)

北島 敬憲(巨勢町)
〈産業振興〉
村岡 榮(神野東四丁目)
江上 次義(西与賀町)
兵庫町下分営農集団(代表 千住勝)
〈河川浄化〉
竹下 亮一(水ヶ江三丁目)
〈体育振興〉
森 定良(長瀬町)
〈社会福祉〉
古賀 スミ(鍋島町)
〈文化向上〉
小川 泰彦(本庄町)
井手久美子(城内二丁目)
〈社会教育〉
宮地 ツユ(巨勢町)
山下 達雄(愛敬町)
〈常勤特別職とこれに準ずる者〉
(市長) 宮島 剛(八丁町)
(自治会長) 池田今朝一(北川副町)
菅 初夫(蓮池町)
黒田 哲郎(兵庫町)
大西 正男(久保泉町)
原口 俊男(高木瀬町)
松田 武男(緑小路)
大塚 義之(高木瀬町)
田中 謙一(唐人二丁目)
〈善行者〉
芦原 倫成(東佐賀町)
江頭 宏道(東佐賀町)
西村健一郎(材木二丁目)
※城東中学生の人命救助

キラキラいきいき佐賀一〇〇年

市制百周年テーマまきまる

来る六十四年に迎える市制百周年を記念して、市が一般から募集していたテーマは、全応募点数七百七十五点の中から、次のテーマが選ばれました。

〈最優秀賞〉
キラキラいきいき
佐賀一〇〇年
(守井徳雄58歳自営業 尼崎市水堂町二丁目21-4)
〈優秀賞〉
人・集まり、愛・拡がる
(伊東政輝36歳会社員、佐賀郡大和町五領)
すこやか百年
さわやか佐賀市
(高城俊男70歳無職、鹿児島市小山田3226)
〈入選〉
青空が良い、人間が好い
ライク佐賀
(野口義通36歳公民館職員)

佐賀市北川副町大字木原12の1)
一〇〇年のパワーでジャンプ ニュー佐賀市
(川崎文子52歳教員、伊万里市大坪町甲2432-11)
知恵だし、汗だし
伸びる佐賀
(高祖靖57歳地方公務員、東松浦郡浜玉町南山)
佐賀一〇〇年
水と緑を生かすまち
(西千鶴子54歳主婦、佐賀市松原四丁目51-9)
新世紀ノみんなで祝おう
一〇〇周年
百年の市制が築く
明日の佐賀
マイシティー ふるさとシティー 佐賀シティー
明るく 伸び行く 県都めざして

地価公示ご存知ですか？

毎年四月は地価公示普及月間です。今年も四月一日に国土庁から六十二年の地価公示が発表されます。地価公示は、都市計画区域内の各地域で標準的な使用方をしている土地の地価を標準地として、これを標準地と見做してその標準地と同一の用途に使用している土地の適正な土地価格を公表して土地を売買する際の土地価格の目安にしているものです。また、国、地方公共団体等が公共用地等を扱う場合の買収額の基礎とされたり、県知事が国土

利用計画法に基づいて土地の取引価格の審査をするときも標準地とされます。

標準地は身近な所にあります。

標準地は住宅地帯ではほぼ一平方キロメートルに一点、商業地帯は〇・三平方キロメートルに一点の割合で選ばれています。

地価公示は自由に閲覧できます。

標準地の価格、標準地が接する道路の種類、幅員、標準地の周辺の土地利用状況等を細かく記載した地価公示の関係図面は、市都市計画課で誰でも自由に閲覧できます。

無料相談会へ気軽にお出かけ下さい。

地価公示普及月間の行事として社団法人、日本不動産鑑定協会が土地の評価などについての無料相談会を開きます。

開催日時 四月二日(木) 午前十時より午後四時まで

開催場所 市役所一階ロビー。

(市都市計画課計画指導係)

道路交通法が改正

4月1日から道路交通法が改正され、罰金と反則金がこれまでの2倍程度に引き上げられます。例えば、酒酔い運転の罰金5万円は10万円に、普通車速度違反(15km/h未満)は、これまで6千円だったのが9千円の反則金になります。



| 地区 | 小作料の標準額 (10アール当たり) |
|----------------------------|--------------------|
| A地区 瀬・西与賀・本庄池 嘉北川副・巨勢・瀬 | 48,000円 |
| B地区 鍋島・高木瀬 兵庫・中央 | 44,000円 |
| C地区 金立・久保泉 (大小野・妙楽寺を除く) | 40,000円 |
| D地区 大小野・妙楽寺 | 35,000円 |

標準小作料はそのまま

三年ごとに改定される標準小作料は、上表のように前回なみに据置されました。畑は定められています。新しく小作契約を結ぶ方は、標準小作料を目安として、相互にきめていただくこととなります。その

伝説を歩く



竜塚(久保泉町 上和泉)

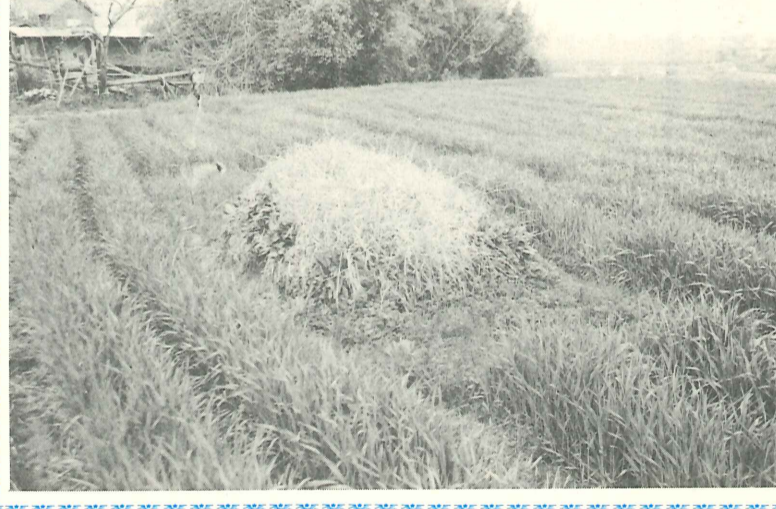
竜田という田圃、七畝ぐらゐの田圃ですけれど、その片隅の方に竜塚というのがあります。以前、これは八疊敷いっぱいぐらゐあったんですけどね。だんだんとへずられて、今では一坪ばかりになったりしますがね。

ええ、子どもの頃は、ここのあの、はじの木がこのくりやあ生わつとった。今は枯れてしまつて草だけが生えとりますけれど。竜頭、竜の頭をここに葬つたといううな、そういう伝説です。

でまあ、田圃をつくる人は、私その田圃をつけたけれども、その他に頼んだりしとりますけれども、「ここにあつたやあ、ほんに田の植えにつか、だからはんのけてしまおうか」と、こういうことを言われた人もあつたけれども、「どうたんのごと、そいば、はんのくつぎいかなんたあ」と、「これは、こういう由緒があるから、こりや、仕事はしにつかうらうばつてんが、残してくんさい」と、そい

で現在でも残つております。竜の話はほんなんもなか、すうごとか知らんばつてんが、その竜はたいぶん大きかつたもよう、竜の頭をその竜田寺の、今、竜田に埋めて、胴の方は尾崎であんなもんなたあ、こいから西郷村の方に、その尾崎とい

(注) 竜田寺の住職さんの話では、竜は大日如来の化身ではないかとのことで、近く竜田寺内へ遷座されることになっております。



場合必ず三十日以内に、市変更される場合も、必ず通農業委員会に申請してください。小作契約の内容を契約者、小作料、期間等を

九州電力 242191

電線にふれたら危い 鯉のぼり

第38期婦人電気教室会員募集

お引越しのお客様へ 電気、電話、水道、ガス、下水道のご連絡は……

◆期間 / 5月から9月まで (月1回~2回)
◆募集人員 / 200名
◆時間 / 午前の組(10時~12時) 午後の組(13時30分~15時30分)
◆申し込み / ハガキまたはお電話で (郵便番号・住所・氏名・電話番号) 希望の組をお知らせ下さい。

◆詳しいお問い合わせ、お申し込みは下記へどうぞ。(除土・日・祝祭日)

九州電力 佐賀サービスセンター
〒840 佐賀市松原一丁目2の35
TEL(24)2151(代表) (23)4708(直通)

電気……24-2191(九州電力)
電話……23-0000(佐賀電報電話局)
水道……22-7141(佐賀市水道局)
ガス……30-6161(佐賀市ガス局)
下水道……24-3151(市役所下水道課)

会費は 無料です

みんなの国民健康保険

被保険者証は四月一日更新

国保税滞納世帯には資格証明書を交付します

先の国会で、国民健康保険法の一部が改正されました。改正では、特別な事情がなく保険税を滞納している世帯には、保険証に代えて資格証明書を交付するという、厳しい措置がとられるようになりました。六十一年度の国保税を完納されていない方は、早めに納めて下さい。

いったん医療費は全額負担

資格証明書を使い、医療機関で受診する場合は次のようになります。

- 1、病院の窓口では、医療費の全額を自己負担する。
2、あとで、市に請求し7割の払い戻しを受ける。

また、払い戻しの全部または一部を滞納分に払い込んでもらいます。
※資格証明書が交付された世帯でも、国保税は納めていただきます。

新しい保険証の内容を確かめて

昭和六十二年の国民健康保険証を三月二十四日に郵送しました。一般の方は「水色」、退職被保険者の方は「桃色」です。必ず次のような点を確かめてください。

- 1、職場の健康保険などに加入された方はいませんか。
2、転出された方や死亡された方はいませんか。
3、住所・氏名・生年月日のまちがいはありませんか。
内容や記載事項で疑問の点がありましたら保険証と印かん(職場の健康保険などに加入された場合はその保険証)を持って保険年金課⑥番窓口へお越しください。

切り替え

●●●●●の保険証の有効期限もきています。更新される方は、新しい保険証と印かんを持参のうえ手続きをしてください。

なお、初めて交付を希望される方は、合格通知書、在学在園証明書などが必要です。

納め忘れはありませんか (国民年金保険料)
昭和61年度分の納期限は、4月30日までです。もう一度納付書領収書を確認してください。まぐろ市は市金融機関へどうぞ。くわしくは市保険年金課②3151内線336へ。

相互扶助で成り立つ国保
人生には不測の病気や不幸の事故はつきものです。国民健康保険は、国民の医療を保障する大切な制度です。相互扶助で成り立つ国保をご理解いただき、保険料の納付をお願いします。

4月5日(第一日曜)は国保の納税相談日です
病気や、失業などの理由で納付が困難な方については、毎月第一日曜日に納税相談を行っています。午前九時から午後四時まで、市役所一階⑥番窓口へお越し下さい。お問い合わせは②3151内線338・468へ。

九州の川写真コンテスト
四月は河川美化の月間です。川は私たちみんなの心の宝です。一人一人がゴミ、空きなどを川に捨てないよう心がけましょう。
建設省では、河川美化の意識を高めるため、中学生高校生を対象に、九州の川写真コンテストを行っています。特徴ある川の景観や水辺の自然、川を背景にした人々の様々な活動、祭や行事など川の風物詩を写してください。

河川浄化功労者表彰
「春の川を愛する週間」が始まる前日の三月十四日、市内にも近年大都市なみの高層ビルが立ち、万一場合の対応が心配されていきましたが、このほど、市消防本部に最新鋭の四十四級はしご車が配備されました。このはしご車の購入資金の一部は、市町村振興宝くじ(自治宝くじ)の低利の融資を受けています。

辞任の挨拶
私は、この度水対策市民会議を辞めることとなりました。六年半の長い間、市民の皆さんの温かいご理解とご協力を心から感謝いたします。

就任の挨拶
このたびは竹下前会長のあとを仰せ付けられ、一言「挨拶申し上げます。
宮島前市長の音頭で水対策市民会議が発足してから既に八年目を迎えます。この間、市民総参加による河川浄化が進み、市内の河川は当時とは見違えるほど綺麗になりました。これは、

市水対策市民会議
ひとえに竹下前会長をはじめ市民会議の方々と、ともに自治会、保健衛生推進協議会などを中心に、市民の皆さんが一致団結して実践活動に努力されたたまものだと思います。

防火管理制度が改正
建物の防火管理者の資格を取るための講習会は、これまで一コースだけでしたが、今後は建物の規模に応じて、甲種、乙種に分れて受講することになります。
乙種は、デパートやホテルなどの特定用途防火対象物で面積三百㎡未満、学校や雑居ビルなどの非特定が五百㎡未満。それ以上は甲種になります。
講習時間は、甲種二日間、乙種一日間、延十二時間。乙種一日間延六時間です。

消防器の売りつけ
「市役所や消防署からきました」といって、市役所や消防署で消火器の訪問販売は行っていません。購入を勧められて不審に感じたら、消防署や市役所相談窓口へお問い合わせください。
②3151内線214へ。

市水対策市民会議
ひとえに竹下前会長をはじめ市民会議の方々と、ともに自治会、保健衛生推進協議会などを中心に、市民の皆さんが一致団結して実践活動に努力されたたまものだと思います。

市水対策市民会議
ひとえに竹下前会長をはじめ市民会議の方々と、ともに自治会、保健衛生推進協議会などを中心に、市民の皆さんが一致団結して実践活動に努力されたたまものだと思います。

市水対策市民会議
ひとえに竹下前会長をはじめ市民会議の方々と、ともに自治会、保健衛生推進協議会などを中心に、市民の皆さんが一致団結して実践活動に努力されたたまものだと思います。

市水対策市民会議
ひとえに竹下前会長をはじめ市民会議の方々と、ともに自治会、保健衛生推進協議会などを中心に、市民の皆さんが一致団結して実践活動に努力されたたまものだと思います。

市水対策市民会議
ひとえに竹下前会長をはじめ市民会議の方々と、ともに自治会、保健衛生推進協議会などを中心に、市民の皆さんが一致団結して実践活動に努力されたたまものだと思います。

市水対策市民会議
ひとえに竹下前会長をはじめ市民会議の方々と、ともに自治会、保健衛生推進協議会などを中心に、市民の皆さんが一致団結して実践活動に努力されたたまものだと思います。

市水対策市民会議
ひとえに竹下前会長をはじめ市民会議の方々と、ともに自治会、保健衛生推進協議会などを中心に、市民の皆さんが一致団結して実践活動に努力されたたまものだと思います。

市水対策市民会議
ひとえに竹下前会長をはじめ市民会議の方々と、ともに自治会、保健衛生推進協議会などを中心に、市民の皆さんが一致団結して実践活動に努力されたたまものだと思います。

市水対策市民会議
ひとえに竹下前会長をはじめ市民会議の方々と、ともに自治会、保健衛生推進協議会などを中心に、市民の皆さんが一致団結して実践活動に努力されたたまものだと思います。

市水対策市民会議
ひとえに竹下前会長をはじめ市民会議の方々と、ともに自治会、保健衛生推進協議会などを中心に、市民の皆さんが一致団結して実践活動に努力されたたまものだと思います。

市水対策市民会議
ひとえに竹下前会長をはじめ市民会議の方々と、ともに自治会、保健衛生推進協議会などを中心に、市民の皆さんが一致団結して実践活動に努力されたたまものだと思います。

市水対策市民会議
ひとえに竹下前会長をはじめ市民会議の方々と、ともに自治会、保健衛生推進協議会などを中心に、市民の皆さんが一致団結して実践活動に努力されたたまものだと思います。

市水対策市民会議
ひとえに竹下前会長をはじめ市民会議の方々と、ともに自治会、保健衛生推進協議会などを中心に、市民の皆さんが一致団結して実践活動に努力されたたまものだと思います。

市水対策市民会議
ひとえに竹下前会長をはじめ市民会議の方々と、ともに自治会、保健衛生推進協議会などを中心に、市民の皆さんが一致団結して実践活動に努力されたたまものだと思います。

市水対策市民会議
ひとえに竹下前会長をはじめ市民会議の方々と、ともに自治会、保健衛生推進協議会などを中心に、市民の皆さんが一致団結して実践活動に努力されたたまものだと思います。

市水対策市民会議
ひとえに竹下前会長をはじめ市民会議の方々と、ともに自治会、保健衛生推進協議会などを中心に、市民の皆さんが一致団結して実践活動に努力されたたまものだと思います。

固定資産税納付書
昭和62年度の固定資産税、都市計画税、償却資産税の納付書は郵送で、4月10日ごろお届けします。
市資産税課②3151内線192~196

高層ビルも一安心
市内にも近年大都市なみの高層ビルが立ち、万一場合の対応が心配されていきましたが、このほど、市消防本部に最新鋭の四十四級はしご車が配備されました。このはしご車の購入資金の一部は、市町村振興宝くじ(自治宝くじ)の低利の融資を受けています。

全国火災予防運動で訓練を実施
火災の避難や通報、消火の訓練は、いざという時に、消防隊が現場に到着するまでに適切な措置がとれるようになるために行います。別表は昭和六十一年中、市内のホテルやマーケットなどの事業所で行われた火災訓練の実施状況です。

Table with 3 columns: 業態, 回数. Rows include 結婚式場, 映画館, 百貨店, etc.

消防器の売りつけ
「市役所や消防署からきました」といって、市役所や消防署で消火器の訪問販売は行っていません。購入を勧められて不審に感じたら、消防署や市役所相談窓口へお問い合わせください。
②3151内線214へ。

市水対策市民会議
ひとえに竹下前会長をはじめ市民会議の方々と、ともに自治会、保健衛生推進協議会などを中心に、市民の皆さんが一致団結して実践活動に努力されたたまものだと思います。

市水対策市民会議
ひとえに竹下前会長をはじめ市民会議の方々と、ともに自治会、保健衛生推進協議会などを中心に、市民の皆さんが一致団結して実践活動に努力されたたまものだと思います。

市水対策市民会議
ひとえに竹下前会長をはじめ市民会議の方々と、ともに自治会、保健衛生推進協議会などを中心に、市民の皆さんが一致団結して実践活動に努力されたたまものだと思います。

ダイナミックセール
五月大奉仕!
鯉のぼり・武者幟 子供大将・兜・鎧
桃太郎本店
佐賀市呉服元町5-20 ②2441代 営業時間/9時30分~20時

お知らせページ

市役所の代表電話は24-3151です



新築なった北川副公民館

北川副小学校の南に新しい公民館がオープンしました。これは昭和61年度の年金積立金還元融資で建てられたものです。内部は、軽スポーツができる大会室や和室研修室、調理実習室を備え、みなさまの利用をお待ちしています。(☎33086)

4月12日(日) 4月26日(日)は きれいな選挙で

清掃課は一階

これまで本庁二階にあった清掃課の事務室が、元社協と、一階東側会議室の奥へ移転しました。

新築なった青年の家

成章町にある市青年の家は、開設以来15年目を迎える。体育館や研修室などに一部雨漏りの被害が見うけられました。このほど総工費3千万円をかけての改修工事が完了しました。

新しくなった青年の家は、各部屋ごとに制御される都市ガスの空調設備を新設、建物の外装も明るいライトアイボリーに、屋根瓦もオレンジ色に化粧直ししました。これまでも、積極的に利用してください。

「はかり」の廃止や 購入は、ご連絡を

計量法により、営業用、証明用として使用する「はかり」は、定期検査を受けなければなりません。昨年4月から現在までに「はかり」を①廃止、②買い換え、③新規購入された方は、至急、市役所商工観光課消費生活係までご連絡ください。(☎内線214)

境界はどこ?

昭和62年度の国土調査事業を4月から始めます。鍋島町植木、角目、新村八戸溝、神園四丁目土地を所有する方々は、4月1日から4月15日までの間に隣地の所有者と協議の上、土地の境界に、マジック等で印をつけてください。

危険物取扱者試験

▽試験の期日と場所 5月31日(日)、県立佐賀西高。▽願書受付 4月14日(火)から4月20日(月)まで。▽問合せ先 ☎33322

募集

新体操教室

5歳から小学3年までの年少組は4月4日から、小学4年から中学3年までの年長組は4月5日から開講します。ともに定員は20名。くわしくは、佐賀女子高校 ☎5341 光岡まで。

保健

狂犬病予防接種と登録

飼犬は、必ず年に一回、登録と狂犬病の予防注射をしなければなりません。今年度は下記の日程で行いますので、もよりの場所で済ませてください。
▷対象—生後91日以上の子犬。
▷料金—4,300円。(登録料2,100円。注射料1,800円。注射済票交付手数料400円)
▷注意—登録と注射を受けないと捕獲の対象となります。犬は丈夫なクサリや綱でつないで飼いましょう。なお当日は、不要犬も引きとります。

| 4月 | 会場 | 時間 |
|-------|--------|------------|
| 1(水) | 嘉瀬公民館 | 9:30~13:00 |
| 2(木) | 芙蓉小学校 | 〃 |
| 3(金) | 昭栄中学校 | 9:00~15:00 |
| 4(土) | 赤松公民館 | 〃 |
| 5(日) | 高木瀬小学校 | 〃 |
| 6(月) | 西与賀公民館 | 9:00~13:00 |
| 7(火) | 若楠公民館 | 〃 |
| 8(水) | 久保泉公民館 | 〃 |
| 9(木) | 兵庫公民館 | 〃 |
| 10(金) | 鍋島公民館 | 9:00~15:00 |
| 11(土) | 神野公民館 | 〃 |
| 12(日) | 市役所 | 〃 |
| 13(月) | 本庄公民館 | 〃 |
| 14(火) | 金立公民館 | 9:00~13:00 |
| 15(水) | 巨勢公民館 | 〃 |
| 16(木) | 勸興公民館 | 9:00~15:00 |
| 17(金) | 循環公民館 | 〃 |
| 18(土) | 市役所 | 〃 |
| 19(日) | 北川副小学校 | 〃 |
| 20(月) | 新栄公民館 | 9:00~13:00 |

エイズの豆知識

エイズは性的接触で、ウィルスを含む血液や精液が、よひつての体内にはいることにより感染します。エイズにかかると体の抵抗力がなくなり、肺炎などに侵されやすくなります。エイズについての相談は保健所か、県国保課へ。

第20回お母さんのついで

▽対象—乳幼児をもつ母親。▽日時—5月1日(金)午後1時から3時30分まで。

一歳六ヶ月児健診

昭和60年8月1日から9月30日までに生まれた幼児を対象に、身体計測、身長・体重、問診、内科検診、歯科検診、指導、スライドなどを実施します。*



藤クラブ

昭和55年に発足した、家庭の主婦ばかりのバドミントンクラブ。初心者から、九州大会出場者までを含め、会員数45名。昨年は、社会体育優良団体で文部大臣表彰を受賞しました。会長は弥永道枝さん。毎週水曜と金曜の二日間、午前11時から午後3時までセンターで練習しています。連絡先—センター ☎6146。



ツ反応検査とBCG予防接種

対象は、生後3か月から4歳未満で、まだ一度もBCG接種をしていない乳幼児。▷料金は無料。▷予防接種手帳をよく読んで問診票に記入し、母子健康手帳と一緒に持参してください。なお、必ず保護者の同伴をお願いします。

| 校 区 | ツ反応検査 | ツ反応判定とBCG | 時間(午後) | 場 所 |
|------|----------|-----------|-----------|-----------|
| 循 誘 | 4月1日(水) | 4月3日(金) | 1:30~3:00 | 市民会館2階 |
| 赤 日 | 〃 | 〃 | 〃 | 〃 |
| 巨 勢 | 〃 7日(火) | 〃 9日(木) | 2:00~3:00 | 巨勢公民館 |
| 兵 庫 | 〃 | 〃 | 〃 | 兵庫公民館 |
| 本 庄 | 〃 | 〃 | 〃 | 本庄公民館 |
| 神 野 | 〃 8日(水) | 〃 10日(金) | 1:30~3:00 | 市役所 医務保健室 |
| 若 楠 | 〃 | 〃 | 〃 | 〃 |
| 高木瀬 | 〃 14日(火) | 〃 16日(木) | 2:00~3:00 | 高木瀬公民館 |
| 久保泉 | 〃 | 〃 | 〃 | 久保泉公民館 |
| 鍋 島 | 〃 15日(水) | 〃 17日(金) | 2:00~3:00 | 鍋島公民館 |
| 嘉 瀬 | 〃 | 〃 | 〃 | 嘉瀬公民館 |
| 西与賀 | 〃 | 〃 | 〃 | 西与賀公民館 |
| 蓮 池 | 〃 21日(火) | 〃 23日(木) | 〃 | 城原町会館 |
| 勸 興 | 〃 21日(火) | 〃 23日(木) | 1:30~3:00 | 市役所 医務保健室 |
| 新 栄 | 〃 | 〃 | 〃 | 〃 |
| 北川副 | 〃 22日(水) | 〃 24日(金) | 2:00~3:00 | 北川副公民館 |
| 金 立 | 〃 | 〃 | 〃 | 金立公民館 |
| 再ツベル | 6月9日(火) | 6月11日(木) | 1:30~3:00 | 市役所 医務保健室 |
| クリン | 〃 | 〃 | 〃 | 〃 |

三種混合予防接種

(百日咳・ジフテリア・破傷風) 一期—2歳から4歳未満までの幼児で3週ないし8週間隔で3回接種。二期—2歳から5歳6か月未満の幼児で、一期3回接種終了後1年経過してから。

第2回高血圧教室

今回は日常生活、体操、食事面についての講話や実技指導を行います。多数ご参加ください。

佐賀のあじ お料理カード

オニオンスープ

〈材料・4人分〉

- タマネギ(400g)
- バター(30g)
- スープ(4カップ)
- 塩・コショウ(少々)
- フランスパン(1センチ厚さ4枚)
- 粉チーズ(大さじ1)
- 刻みパセリ(少々)



〈作り方〉

- ①タマネギは薄切りにしてスープをバターで色づくまで弱火でよく炒め、スープを注いで味をととのえる。
- ②パンはチーズをふりかけてオーブンで色よく焼きクルートにしてそえる。

花香る市営バス日帰り観光ツアー

- ◎日展を觀賞する(福岡) = 4月5日(日) 4月12日(日) 食事別(大)3,000円(小)2,400円。
- ◎高塚地蔵もうで = 4月19日(日) 食事別2,500円。
- ◎篠栗霊場めぐり = 4月21日(火) 4,000円。
- ◎ピカソ展を觀賞する(福岡) = 4月29日(日) 5月3日(日) 食事別(大)3,000円(小)2,400円。
- ◎ぼたんと藤とボケ封じ(福岡) = 4月29日(日) 5月6日(水)(大)6,000円(小)5,000円。
- ◎程野のシャクナゲと杖立温泉 = 4月30日(月) 5,500円。
- ◎黒木の藤と靈巖寺 = 5月2日(火) 5月3日(日)(大)5,500円(小)4,800円。



- ◎新緑の五家荘と日本一の石段 = 5月6日(水) 5月9日(土) 6,000円。
 - ◎雲仙のミヤマキリシマを訪ねて = 5月10日(日) 5月12日(火)(大)5,500円(小)4,800円。
 - ◎瀬ノ本高原で遊ぶワラビ狩り = 5月10日(日)(大)6,000円(小)5,000円。
 - ◎阿蘇のミヤマキリシマを訪ねて = 5月17日(日) 5月23日(土)(大)6,000円(小)5,000円。
 - ◎早岐の茶市と九十九島めぐり = 5月17日(日) 5月27日(水)(大)4,500円(小)4,000円。
- ※30名に満たないときは中止もあります。申込問合せ = 市交通局観光課 ☎241863。