

(市県民税)  
(国民健康保険税)

第一期分の納期は  
7月1日までです。

# さが市報

No.593  
昭和60年

6月号  
(毎月1日発行)

発行所 佐賀市役所(電話代表②3151)  
〒840 佐賀市栄町1番1号  
編集 市民相談室

5月1日	人口	167,791人	前月比	+901
現在	男	79,984人		+424
	女	87,807人		+477
	世帯	54,918		+512

## 総合文化会館

### 佐賀文化のシンボルに!

#### 事業費は約七十億円(用地費を含む)

#### 建設予定地は日の出二丁目

文化団体と佐賀市民の皆様が久しく待ち望まれていた、総合文化会館の基本的考え方がこのほどまとまりました。今後はこの基本方針により、各方面の御意見を参考にしながら準備をすすめていきます。

総合計画の重点施策の一つに、総合文化施設の建設があります。昭和五十八年六月、市議会に総合文化会館建設のための特別委員会が設けられ、この建設のための調査審議がはじめられました。これを受けて五十九年五月に総務部に建設準備室を置き、その計画の検討を開始したわけです。

これまで決定された計画のあらまし  
事業費は、用地費など含めて、約七十億円を限度としています。  
建設予定地は、日の出二丁目(県総合運動場東側広場)としています。

市民会館は、現状のまま残り、必要に応じ補修をおこないます。  
ご意見・ご要望をお聞かせください。総合文化会館の規模や内容については、議会と話し合いを重ねていますが、あつと述べるような基本的な考え方を持っています。

今後、この基本的な考え方をもとに事務(基本構想策定を進めていきますが、これからの、文化団体や市民の皆さんのご意見、ご要望を参考にし、最終的には市議会にのべて決定したいと考えています。

なお、この建設の構想などについてご意見・ご要望などございましたら、

総合文化会館は、市民生活のシンボルとして、高度な舞台芸術の鑑賞や、市民の自主的な文化活動の拠点として、また、市民の誇りの場、いこいの場として親しまれる役割を持つものとして、

さらに、佐賀の風土に根ざし、佐賀文化の息吹を立ち上げたい。

大隈重信は、せまい藩閥の感情にとらわれず、常に大局的な立場で国の将来を考へる人でした。また、優れた記憶力を持ち、よく海外の事情に通じていたといわれます。しかし生涯筆をとらなかつたこと有名で、そのため文書の類は残っておりません。

記念講演会もこのたびの大隈記念館の改修は、内装に重点をおいたもので、このほか記念館には管理棟、裏には収納庫、管理人宿舎を新設し、狭かった駐車場は、大型バスで三台、普通車なら十七台駐車できるようにス



大隈重信侯は佐賀が生んだ一大政治家です。時の藩主鍋島直正公に西洋文明の吸収を進行し、旧態依然たる藩制の改革にのりだした維新の先覚者でもあります。市内の会所小路(現在の水ヶ江二丁目)に育った八太郎は、弘道館に学びましたが、やがてその保守的な気風に反発し、蘭学寮に移って洋学の研究に没頭しました。

しかし、大隈重信はやはり在野の人でした。明治十四年の政変で政府を追われ、立憲改進黨を結成、ついで、現在の早稲田大学の前身、東京専門学校を創立しました。



建設予定地  
県総合運動場  
国立病院

#### 総合文化会館の基本的考え方

総合文化会館は、市民生活のシンボルとして、高度な舞台芸術の鑑賞や、市民の自主的な文化活動の拠点として、また、市民の誇りの場、いこいの場として親しまれる役割を持つものとして、

さらに、佐賀の風土に根ざし、佐賀文化の息吹を立ち上げたい。

大隈重信は、せまい藩閥の感情にとらわれず、常に大局的な立場で国の将来を考へる人でした。また、優れた記憶力を持ち、よく海外の事情に通じていたといわれます。しかし生涯筆をとらなかつたこと有名で、そのため文書の類は残っておりません。

記念講演会もこのたびの大隈記念館の改修は、内装に重点をおいたもので、このほか記念館には管理棟、裏には収納庫、管理人宿舎を新設し、狭かった駐車場は、大型バスで三台、普通車なら十七台駐車できるようにス

大隈重信は、せまい藩閥の感情にとらわれず、常に大局的な立場で国の将来を考へる人でした。また、優れた記憶力を持ち、よく海外の事情に通じていたといわれます。しかし生涯筆をとらなかつたこと有名で、そのため文書の類は残っておりません。

記念講演会もこのたびの大隈記念館の改修は、内装に重点をおいたもので、このほか記念館には管理棟、裏には収納庫、管理人宿舎を新設し、狭かった駐車場は、大型バスで三台、普通車なら十七台駐車できるようにス

大隈重信は、せまい藩閥の感情にとらわれず、常に大局的な立場で国の将来を考へる人でした。また、優れた記憶力を持ち、よく海外の事情に通じていたといわれます。しかし生涯筆をとらなかつたこと有名で、そのため文書の類は残っておりません。

記念講演会もこのたびの大隈記念館の改修は、内装に重点をおいたもので、このほか記念館には管理棟、裏には収納庫、管理人宿舎を新設し、狭かった駐車場は、大型バスで三台、普通車なら十七台駐車できるようにス

大隈重信は、せまい藩閥の感情にとらわれず、常に大局的な立場で国の将来を考へる人でした。また、優れた記憶力を持ち、よく海外の事情に通じていたといわれます。しかし生涯筆をとらなかつたこと有名で、そのため文書の類は残っておりません。

#### 主要施設

総合文化会館は、大ホール、中ホールを中心に、練習室、展示・情報コーナー、ス、庭園などを設けます。

大ホール(千五百席)千八百席程度の固定席)

演劇や舞踊など、舞台芸術鑑賞の場としての機能に重点をおくとともに、市民自らの音楽、演劇、舞踊などの各種公演、発表活動をはじめ、講演会、研究会などにも利用できるもの。

中ホール(六百席)千八百席程度の固定席)

演劇や舞踊など、舞台芸術鑑賞の場としての機能に重点をおくとともに、市民自らの音楽、演劇、舞踊などの各種公演、発表活動をはじめ、講演会、研究会などにも利用できるもの。

大ホール及び中ホールに

佐賀の歴史と風土に根ざした文化の殿堂として、建物、樹木、壁面、彫刻などで佐賀らしさを表わすモニュメントといたします。

自然空間をできるだけ確保し、建物だけでなく屋外空間もあわせて、一体的に利用できるテラスや屋外催し場、庭園などを設けます。

総合文化会館の建築延床面積は約一萬四千平方メートル程度と見込まれます。

付属する施設、設備は、専門的な検討を加え、いかなるレベルの芸術公演にもたえるものとする。

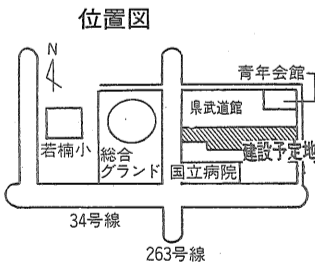
創作活動、集いの場  
若者をはじめ、市民各層が集い、日常の音楽や演劇の練習グループづくり、各種おけいこ、及び協会や集い、研修会など、市民の創作活動やグループ活動に気軽に利用できる和洋の練習室、会議室などを設けます。

展示、情報場  
文化 スポーツ、イベントなど、情報の提供や資料等の展示を行う展示・情報コーナーなどを設けます。

談話、休憩場  
市民が気軽に立ち寄り、語り、ふれあい、憩うために利用できる談話ロビー、喫茶、レストラン、テラス、庭園などを設けます。



#### 全体像...モニュメント



★お問い合わせ先  
市総務部企画室総合文化会館建設準備室  
(☎②3151内線134)

未来を感じる  
ワイタイプ  
シリーズ

デザインでえらぶ  
プッシュホン

楽しい会話がゲームと広がる  
ワイタイプ  
●再ダイヤルボタン  
●トーンリング切り替え  
●スピーカボタン

デザインと機能の6機種からお選びいただけます。

NTT佐賀電報電話局  
お問い合わせは23-0000(無料)

# 住みよいまちづくり

## 地区計画制度とは



高度経済成長に伴う都市への人口集中に対処するため、住宅地を供給する「量的なまちづくり」に加えて、子や孫に有形、無形の資産として残すことができるような良好な居住環境を備えた都市として整備するという「質的なまちづくり」が要求されつつあります。

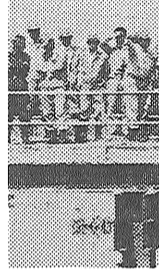
地区計画制度はこの要請に応えるために設けられたもので、その地区の住民の皆さんの参加により、地区の特性に応じたまちづくりを進めるうえで有効な手法です。

地区計画では、地区の状況に応じて次のような効果が期待できます。

### 土地地区画整理事業などの施行地区

土地地区画整理事業などにより道路や公園が整備され、

市街化区域内に残っている農地を無計画に放置しておくと、袋小路が多くなり、敷地が細かく分割されたり、日照、通風などの環境が悪い街並になる恐れがあります。これらの雑然とした市街地が形成されると、消防車などの進入も容易でなくなり、災害に弱いまちになってしまいます。



市街化区域内に残っている農地を無計画に放置しておくと、袋小路が多くなり、敷地が細かく分割されたり、日照、通風などの環境が悪い街並になる恐れがあります。

### 良好な住宅地

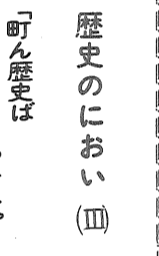
現在家並がそろい、緑が豊かで雰囲気の良い住宅地であっても、今後ともこの状態が保てるという保証はありません。

地区計画で敷地面積の最低限度や建築物の高さ、用途などを制限しておくこと、この恐れはなく、秩序だった良好な市街地を形成することができま。

## 水の備えは万全か

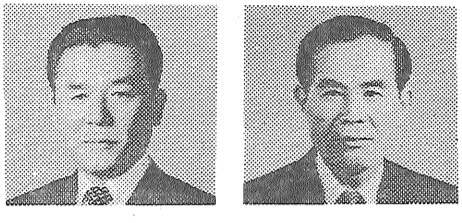
梅雨期をひかえ、五月十八日、市では毎年行っている市内の水防主要箇所の巡視を行いました。

巡視箇所は、巨勢川の境橋、八田江の枝吉樋門、西与賀町の丸目排水機場などの七箇所。宮島市長をはじめ助役、関係職員など二十三人が水防に万全を期するために、水害危険箇所を点検しました。なお枝吉樋門は改修工事が進められています。



巡視箇所は、巨勢川の境橋、八田江の枝吉樋門、西与賀町の丸目排水機場などの七箇所。宮島市長をはじめ助役、関係職員など二十三人が水防に万全を期するために、水害危険箇所を点検しました。

## 臨時市議会開かれる 議長に木下棋一郎氏 副議長に水田徳彦氏



水田副議長 木下議長

五月七日から五日間開かれた臨時市議会では、正副議長選挙や各常任委員などの選任を行いました。

議長には木下棋一郎氏、副議長には水田徳彦氏がそれぞれ選出され、各常任委員などが次のように決まりました。

- 常任委員会 委員
  - (総務委員会) 坂井清、宮地晋、木下棋一郎、木原孝文、御厨義人、百武英明、庄野辰一、藤田龍之。
  - (文教民生委員会) 吉町節、小柳達郎、武藤明美、増田博武、水田徳彦、上野薫、成富不二夫、古賀利雄、武田資義。
  - (産業経済委員会) 宮本英樹、大塚勇次、碓六郎、田中弘、西村圭一、山下勝、光武重一、内田鉄雄、森治郎。
  - (建設委員会) 米村義雅、前田正敏、野中久三、牧昭道、横尾啓四郎、江里口俊雄、轟木保宮地勝巳、横尾重雄。
  - (議会運営委員会) 委員
    - 藤田龍之、増田博武、横尾啓四郎、御厨義人、宮地晋、大塚勇次、碓六郎、牧昭道、百武英明、庄野辰一、小柳達郎、米村義雅、上野薫。

**集物産**

- 自作未発表のもの
- 〇〇四色以内
- 〇B5大白ケン
- ト紙かハガキに
- 締切6月20日
- 送先 市内
- 〒1丁目1-59
- 佐賀県観光課宛

**みんなで築くよりよい環境**

今年も六月五日から六月十一日まで環境週間です。最近の公害は、従来の工場事業場の公害から、生活排水や近隣騒音などに代表される身近な都市生活型公害へと移り変わりつつあります。この都市生活型公害は、我々自身が加害者であり、また同時に被害者であるという性格を持っています。我々の暮らしと密接にかかわっている問題を解決し、快適な環境づくりを進めるためには、地域に生

①美化清掃  
②河川などへのごみ投棄の防止  
③行楽地などからのごみの持ち帰り  
④生活騒音へのくばり  
⑤洗剤の適正な使用

などが挙げられます。環境に配慮した生活の行動ルールを心掛けましょう。

県では六月九日(土)を「佐賀行動の日」として環境美化運動が展開されますが、市でも期間中、各校区婦人会などのご協力をえて空かん回収をします。各家庭でも環境美化にご協力ください。又市役所一階ホールで「佐賀市の公害写真展」を開催します。



いままでは、自分たちの住むまちを自分たちの手で造っていくという考えで、多くの地区計画が作られてきました。

地区計画の主役は、地区の住民であるほかならぬあなたといえます。くわしいお問い合わせは市都市計画課 計画指導係へどうぞ。

☎3151、内線233

## 歴史のにおい

「町ん歴史は大事にしよっか」

よそのお城跡を見に行く、いづこも天守閣や城楼を中心に、たつぷりと松林や散策路などの城域が確保され、歴史のにおいもいつたりと保存されています。

何故、佐賀のお城は、城の門とごく一部の石垣だけに追いつかれたのでしょうか。

佐賀神社前あたりにあった筑前堀―黒田藩の人達が掘ったとされた由緒ある東堀は、昭和十年前後の八田江開きと工事で掘り出された泥で、無雑作に埋められてしまいました。いとも無雑作に、何故こんなに粗末な扱いを

## 市長随想

私は、仕事柄よくその町を勉強することが多いのですが、先頃島根県の松江市とその中心の松江城を見てきました。

松江城は周辺にお堀を残したまま、その中の小高く広大な城域が立派に保存されています。感銘を受けたことは、ラフカディオ・ハーンが教鞭をとった松江中学校は、もともと城域内にあったも

のが城外にうつされ、その跡は、城域の一郭として立派に庭園化され、同時にハイユカリの土地として、たいくみにその歴史の余香を残して保存してあることでした。

佐賀のまちは何もかも弱いのではない。いや、ほかの世間とくらべて素晴らしいものを持っている。自然の恵み、風土のよさ、そして歴史は、私達の最も誇るべき資産ではありませんか。

城内のお茶屋で、名城主松平不昧公ゆかりのお茶をすするながら、全国お城番づけを書いたお城のいれんをたげなく見ます。と、佐賀城三十五万石閣脇と太字で、佐賀市の先輩各位に無難であり、失敬だとは思いますが、敢えて物を言わせて戴いたのです。五十五年の歴史愛好家十人程に御参集願って、歴史懇話会が発足しました。

(つづく)

**第20回 ふるさとの祭り さが銀天夜市**

6月8日(土)～8月17日(土)  
《毎週土曜より6時スタート》

6月8日(土)の催し物

- 14時30分～オープニングパレード (市役所南駐車場～松原神社境内)
- 18時～ぬいぐるみミニパレードとぬいぐるみショー
- 19時～オープニングショー 彦辺めぐみ
- 20時30分～ロックフェスティバル

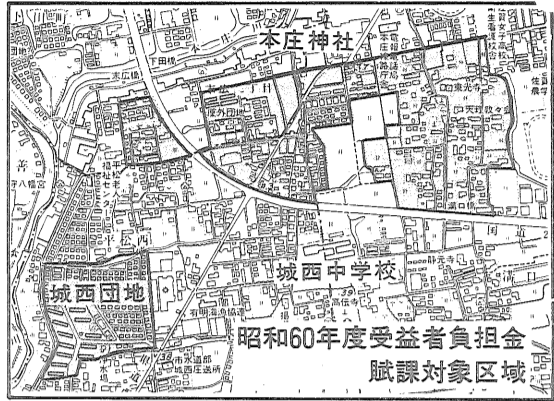
元町お祭り広場  
ザ・チャンスゲーム  
白山お祭り広場  
銀天つり堀大会

★主催/佐賀市銀天通り商店街振興組合 ★協賛/佐賀県・佐賀市・佐賀商工会議所・各協賛商社

受益者負担金の賦課対象区域は 末広二丁目、本庄町、西与賀町の各一部



佐賀市公共下水道は、五十三年度から供用開始し、現在四百四十六・九ヘクタールが整備されて約七千五百世帯に利用されています。...



蚊、ハエの発生を防ぎ、より快適な生活を営むことができます。...

受益者とは 賦課対象区域内の土地の所有者は受益者負担金を納めていただくこととなります。...

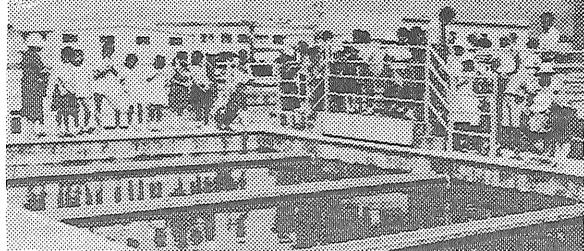
負担金の額と納入方法 佐賀市の場合、現在工事を進めている屋外処理分区分の事業費の五分の一の額を...

重点的に整備します。これによりこの区域は、新たに受益者負担金賦課対象区域となり、土地の所有者又は権利者(地上権者等)には、本年度から負担金を納めていただくこととなります。...

毎日使う水だから だいにしにね!

毎日使う水だから 水道週間

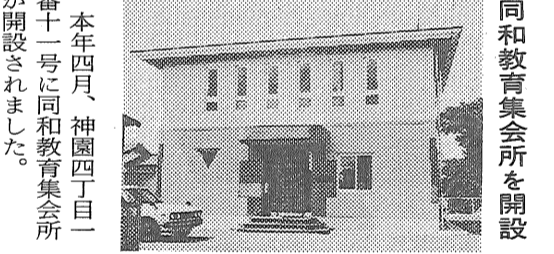
毎日何気なく使う水。蛇口をひねるだけで豊富にでてくる水。わたしたちはいでしようか? 今年も六月一日から七日まで全国的に水道週間が繰り広げられます。...



○施設開放 六月一日(土)午前七時～午後二時(土曜の午後と日曜は除きます) 神野浄水場を一般に開放。場内案内後スライド上映。水道に関する作文展示。...

農作業事故をなくそう

農家のみなさん。作業前の機械の点検はしていますか? 農繁期を迎え、人身事故を起こさないよう次の点に気をつけましょう。...

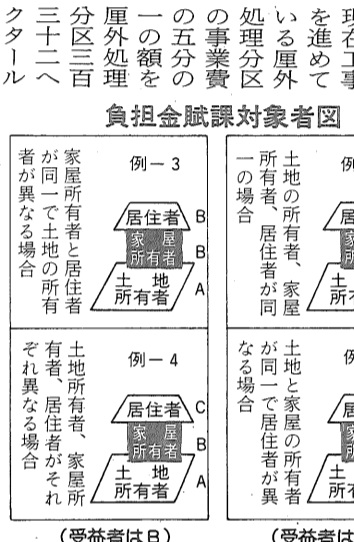


同和教育集会所を開設

本年四月、神園四丁目一番十一号に同和教育集会所が開設されました。この同和教育集会所は、対象地域市民及び周辺地域市民の教育水準の向上と福祉の増進を図ることを目的としています。...

同和問題

同和問題の解決は、部落差別の現実を立ち、被差別部落の人たちの痛みを知るから始まると言われております。現在、各地で起きている部落差別事件は、差別の現実の姿であり、被差別部落の人たちからの厳しい私たちが訴えております。...



納涼さがまつり 協賛金のお願ひ 恒例になった「納涼さがまつり」を、今年八月の三日(土)、四日(日)に開催することにし、準備にむかっています。...

だれでも利用できる 助産院

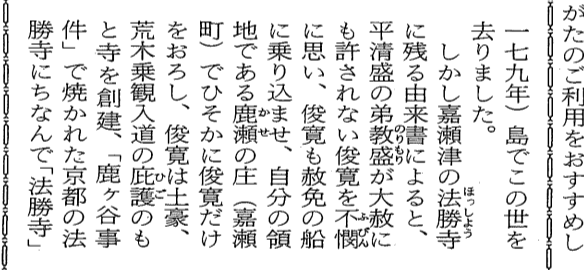
「佐賀助産院」では、妊産婦の経済的負担を軽減し、入院助産を受けられない方がたのご利用をおすすめいたします。...

部落差別の事例に学ぶ

- 一、某中学校差別事件 (昭和四十八年)
二、年賀はがき差別事件 (昭和四十九年)
三、S氏及び某市役所幹部差別事件(昭和五十年)
四、佐賀駅構内差別発言事件 (昭和五十三年)
五、佐賀駅構内差別発言事件 (昭和五十三年)
六、佐賀駅構内差別発言事件 (昭和五十三年)
七、佐賀駅構内差別発言事件 (昭和五十三年)
八、佐賀駅構内差別発言事件 (昭和五十三年)
九、佐賀駅構内差別発言事件 (昭和五十三年)
十、佐賀駅構内差別発言事件 (昭和五十三年)

文化財

俊寛僧都の墓 治承元年(一一七七年)平氏討伐を謀議した「鹿ヶ谷事件」によって鬼界ヶ島(硫黄島)に配流された俊寛は、大赦にも許されず、治承三年(一一九三年)島での世を去りました。...



寄付お礼

- 市社会福祉協議会では、次の方がたから社会福祉事業資金の寄付をうけ、そのご厚意に感謝しております。(敬称略)
本庄町佐々田真人(故塩塚隆) 紺屋町村上陽一(故ハル) 西与賀町大坪アヤ(故辰二) 金立町今泉フミ(故慶太) 嘉瀬町山下トシヨ(故刀夫) 本庄町中溝淳二(故ツマ) 高木瀬町永元(故敬司) 北川町和田シツ(故菊次) 高木瀬町石井昌子(故峰夫) 水ヶ江五丁目北村チト(故廉) 福岡県粕屋郡高山良幸(故安行) 西与賀町内義夫(故武子) 本庄町江口豪俊(故しのぶ) 蓮池町岸川繁次(故清次) 藤瀬米満(故米次) 神園六丁目安永一雄(故サヨ) 呉服元町西田英男(故キクノ) 鶴島町島ノ江一男(故操) 久保泉町平進(故キミ) 嘉瀬町宮地民江(故イト) 八戸二丁目江口寿一(故ケサ) 本庄町千湯年幸(故ミツノ) 筑紫野市金岡潔(故好子) 鶴島町西山勝(故カイ) 西与賀町江頭清(故シメ) 鶴島町佐保正紀(故高木マツ) 水ヶ江五丁目橋本隆之(故アサ子) 蓮池町重永まこと(故鉄次) 金立町中野シズ(故直) 高木瀬町秀イチヨ(故保男) 北川町田中栄一(故恵子) 北川町瀬戸口与司郎(故クラ) 八戸二丁目川副忠彦(故寿太) 水ヶ江二丁目久米文夫(故文次) 神園二丁目中島美佐子(故幸次郎) 川原町高尾ヤエ(故小三郎) 成章町横尾保子(故一郎) 赤松町中佐一郎(故ツツ) 与賀町菅ヒロ(故ミツ) 水ヶ江一丁目田中安彦(故景輝) 本庄町末吉輝世(故清八) 高木瀬町副島綾子(故勇) 田代二丁目永沼和彦(故義人) 水ヶ江一丁目角角ツイ(故朝吉) 大和紡績社住宅自治会 久保泉町筒井ウタ(故清志) 呉服元町福田サカエ(故重蔵) 城内二丁目野田保信(故繁代) 大分市福島区大石園一郎(故チウ) 西与賀町橋本マサノ(故辰雄) 久保泉町横尾文八(故テル) 堀川町山口正子(故文三郎) 高木町秀島雅人(故千恵) 大分市久保田実 巨勢町糸山キヨ子(故義敬) 多布施一丁目上田清子(故喜蔵) 紺屋町吉原チズ(故吉夫) 高木瀬町秀島敏子(故礼太郎) 西田代二丁目坂田美代子(故恒夫) 高木瀬町吉原康男(故イツ) 巨勢町池田一博(故早雄) 高木瀬町原口ツユ(故栄四郎) 八戸二丁目中村廣子(故経美) 高木瀬町田丸鏡(故ツルヲ) 高木瀬町坂井正義(故祐美) 嘉瀬町加藤タノ(故正彦) 神野西二丁目永瀬信也 佐賀県杵島郡江北町飯盛真知子(故山田みとせ) 西与賀町新開妙子(故山岸タツ) 本庄町小寺五月(故伊六) 神園四丁目本告五郎 本庄町諸田フデ(故新) 金立町前村祥子(故勝次) 伊勢町田中元一(故ヒサ) 高木瀬町鈴山光吉(故コト)。

# 暮らしをあかるく

# 消費生活 だより

## お気軽にご利用ください

好評です！消費者手帳  
より豊かな暮らしをするために、よりかしこい消費者になるために、みずからが見、考え、知識を深めていただくこと、

佐賀市では、消費者手帳を作り直しました。「皆さんの暮らしの中で役立つ情報

- ▽おぼえておこう
- ▽家族のサイズ
- ▽しみのとり方
- ▽カンズメの豆知識
- ▽クリーニング・オフ制度
- ▽「皆さんの暮らしの中で役立つ情報
- ▽おぼえておこう
- ▽家族のサイズ
- ▽しみのとり方
- ▽カンズメの豆知識
- ▽クリーニング・オフ制度
- ▽「皆さんの暮らしの中で役立つ情報

## 好評です！消費者手帳

より豊かな暮らしをするために、よりかしこい消費者になるために、みずからが見、考え、知識を深めていただくこと、

「豊かな暮らしを」  
消費生活計画で豊かな暮らしをするために、私たちの身近な問題をテーマに「暮らしのゼミナール」を開催することにし、受講生を募集します。

## 「豊かな暮らしを」 消費者学級受講生募集

市内在住者はだれでも受講でき、受講料は無料です。場所は、市役所会議室ほか。お申し込み・問い合わせは、市商工観光消費生活係（☎3151内線214）へ。なお、定員は六

日々の暮らしを見直し、消費生活を計画で豊かなものにするため、私たちの身近な問題をテーマに「暮らしのゼミナール」を開催することにし、受講生を募集します。

## 指定野菜 指定産地

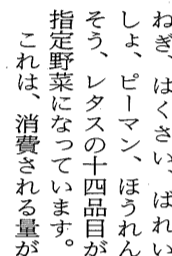
指定野菜の生産・出荷が図られるよう、指定産地が定められています。指定産地は、指定野菜の生産・出荷が図られるよう、指定産地が定められています。

## 価格安定制度と対象市場

価格保証制度がとり入れられています。この制度は、市場流通量が対象とされ、一定の条件をそなえた市場が価格安定制度の対象市場となります。本市の場合、佐賀青果と佐賀中央青果が指定市場です。

## 指定野菜 指定産地

指定野菜の生産・出荷が図られるよう、指定産地が定められています。指定産地は、指定野菜の生産・出荷が図られるよう、指定産地が定められています。



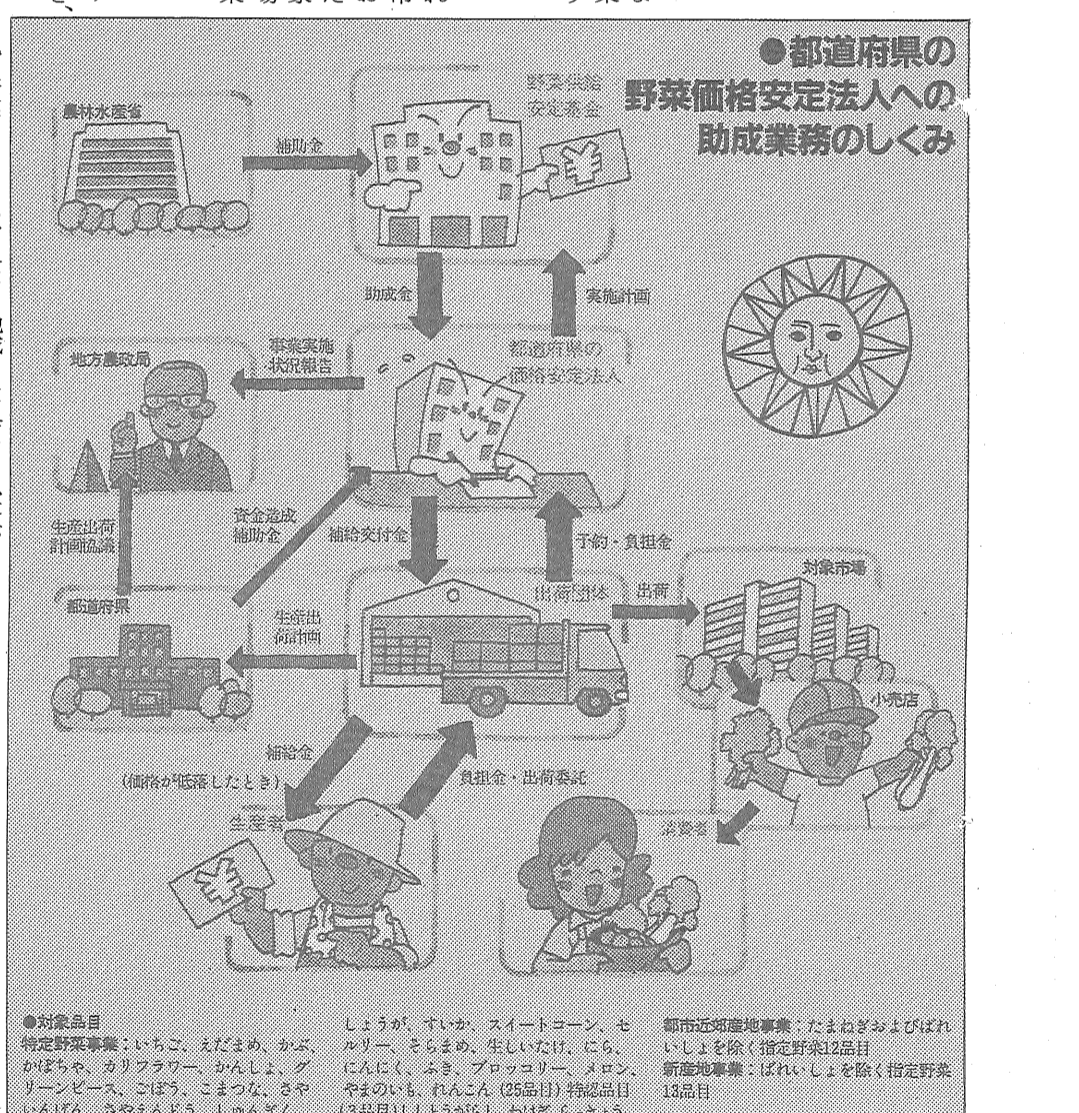
指定野菜の生産・出荷が図られるよう、指定産地が定められています。指定産地は、指定野菜の生産・出荷が図られるよう、指定産地が定められています。

指定野菜の生産・出荷が図られるよう、指定産地が定められています。指定産地は、指定野菜の生産・出荷が図られるよう、指定産地が定められています。

指定野菜の生産・出荷が図られるよう、指定産地が定められています。指定産地は、指定野菜の生産・出荷が図られるよう、指定産地が定められています。

指定野菜の生産・出荷が図られるよう、指定産地が定められています。指定産地は、指定野菜の生産・出荷が図られるよう、指定産地が定められています。

指定野菜の生産・出荷が図られるよう、指定産地が定められています。指定産地は、指定野菜の生産・出荷が図られるよう、指定産地が定められています。



●対象品目  
指定野菜事業：いちご、えだまめ、かぶ、かぼちゃ、カリフラワー、かんしょ、グリーンピース、こぼろ、こまつな、さや、まのいも、れんこん(25品目)特認品目(3品目)ししとうがらし、わけぎ、らっきょう

都市近郊産地事業：たまねぎおよびばれいしを除く指定野菜12品目  
新産地事業：ばれいしを除く指定野菜13品目

市内在住者はだれでも受講でき、受講料は無料です。場所は、市役所会議室ほか。お申し込み・問い合わせは、市商工観光消費生活係（☎3151内線214）へ。なお、定員は六

市内在住者はだれでも受講でき、受講料は無料です。場所は、市役所会議室ほか。お申し込み・問い合わせは、市商工観光消費生活係（☎3151内線214）へ。なお、定員は六

## 増える苦情相談 相談員2名に

苦情相談が増えているため、クレジットカードの苦情相談に、相談員2名を増員しました。相談は、毎日受付ておりますので、どうぞお気軽にご利用ください。

苦情相談が増えているため、クレジットカードの苦情相談に、相談員2名を増員しました。相談は、毎日受付ておりますので、どうぞお気軽にご利用ください。

苦情相談が増えているため、クレジットカードの苦情相談に、相談員2名を増員しました。相談は、毎日受付ておりますので、どうぞお気軽にご利用ください。

苦情相談が増えているため、クレジットカードの苦情相談に、相談員2名を増員しました。相談は、毎日受付ておりますので、どうぞお気軽にご利用ください。

苦情相談が増えているため、クレジットカードの苦情相談に、相談員2名を増員しました。相談は、毎日受付ておりますので、どうぞお気軽にご利用ください。

苦情相談が増えているため、クレジットカードの苦情相談に、相談員2名を増員しました。相談は、毎日受付ておりますので、どうぞお気軽にご利用ください。

苦情相談が増えているため、クレジットカードの苦情相談に、相談員2名を増員しました。相談は、毎日受付ておりますので、どうぞお気軽にご利用ください。

苦情相談が増えているため、クレジットカードの苦情相談に、相談員2名を増員しました。相談は、毎日受付ておりますので、どうぞお気軽にご利用ください。

## 小規模企業振興委員制度

佐賀商工会議所は、小規模事業者の方々の経営改善のお手伝いをしていきます。小規模企業振興委員は、小規模の事業主の経営上の悩みや、発展のためのご相談を気軽に受けて経営指導員をご紹介します。

佐賀商工会議所は、小規模事業者の方々の経営改善のお手伝いをしていきます。小規模企業振興委員は、小規模の事業主の経営上の悩みや、発展のためのご相談を気軽に受けて経営指導員をご紹介します。

佐賀商工会議所は、小規模事業者の方々の経営改善のお手伝いをしていきます。小規模企業振興委員は、小規模の事業主の経営上の悩みや、発展のためのご相談を気軽に受けて経営指導員をご紹介します。

佐賀商工会議所は、小規模事業者の方々の経営改善のお手伝いをしていきます。小規模企業振興委員は、小規模の事業主の経営上の悩みや、発展のためのご相談を気軽に受けて経営指導員をご紹介します。

佐賀商工会議所は、小規模事業者の方々の経営改善のお手伝いをしていきます。小規模企業振興委員は、小規模の事業主の経営上の悩みや、発展のためのご相談を気軽に受けて経営指導員をご紹介します。

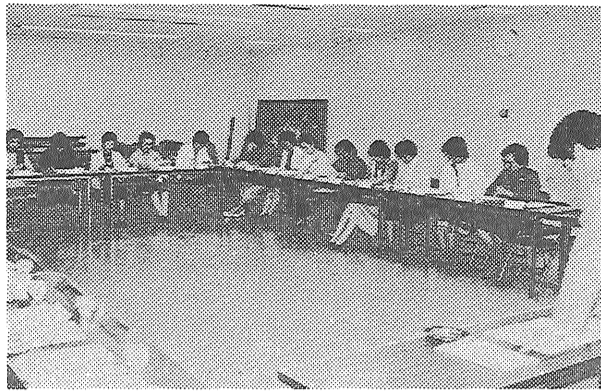
佐賀商工会議所は、小規模事業者の方々の経営改善のお手伝いをしていきます。小規模企業振興委員は、小規模の事業主の経営上の悩みや、発展のためのご相談を気軽に受けて経営指導員をご紹介します。

校区	氏名	住所	屋号
成東	西村 晴雄	唐人二丁目	西村精工堂
成東	行武 久雄	白山二丁目	ユキタケ
成東	森 清	中の小路	化粧品店
成東	常盤 徳男	神野西二丁目	森新聞販売店
成東	芦川 雅男	東佐賀町	芦川黒板店
成東	江里口邦夫	大財三丁目	江里口酒店
成東	西村 忠治	具原元町	備宝時計
成東	納身 肇	兵庫町	富士塗工場
城南	利夫 赤松町		紅米穀店
城南	野田 健吾	水ヶ江二丁目	野田金物店
城南	大塚 勇次	水ヶ江四丁目	大塚大塚
城南	石丸 謙次	北川副町	石丸酒店
昭栄	松尾健太郎	伊勢町一丁目	松尾寝具
昭栄	古川順次郎	喜瀬町大字十五	古川商店
城西	本村 逸男	西与賀町	本村商店
城西	邦明	高木瀬町	本村商店
城北	中村 欽一	久保町	中村呉服店
城北	諸隈 照	金立町	諸隈鉄工所
芙蓉	中島 健	蓮池町	中島製作所
県青果食品・商業協同組合(佐賀青果市場内)	永井 久夫	高木瀬町	永井青果店
県鮮魚商組合(佐賀魚市場内)	飯盛 剛	嘉瀬町	飯盛鮮魚店
機械金属工業会	内田 太郎	高木瀬工場	佐賀鋳物

くらしのモニター33人を委嘱

市民のみなさん方の消費生活上の貴重な意見や要望を消費者行政に生かすため、佐賀市ではモニター制度を設けております。今年も広く市民に呼びかけ、ご応募いただいた方の中から三十三人を委嘱しました。

くらしのモニターの方々には、日用品などの生活関連物資の価格調査をはじめ商品の安全性、品質及びサービスの問題、表示や販売方法など消費生活上の様々な問題について、意見や要望を聞かせてもらい、こ



れを市の消費者行政に少しでも生かし、きめ細かく、血の通った行政を推進するとともに、地域における消費者活動の中堅リーダーとして、近所の人達の身近な相談相手となり、消費者と市のパイプ役を果たしていただくことをお願いしております。また、このほか物価バートル、私達の生活に密接な関係がある問題についてのアンケート調査や、各種懇談会にも出席していただき、私達のくらしをより安全に、より豊かなものにするために協力していただきます。

生活関連物資の価格調査

(60年5月調査)

生活関連物資42品目について、佐賀市のくらしのモニター33名により価格調査を行っていますが、その結果がまとまりましたのでお知らせします。

Table with 5 columns: 品目 (Item), 規格 (Specification), 最低価格 (円) (Minimum Price), 最高価格 (円) (Maximum Price), 平均価格 (円) (Average Price). It lists various goods like oil, sugar, and meat with their respective prices.

「くらしの大学」を開講
佐賀県消費生活センターでは、消費生活上の課題に、よく知っていただくために「くらしの大学」を開講する。現在、受講生を募集しています。どうぞお申し込みください。

- List of names and addresses of participants for the 'University of Life' course, including names like 野口 公子 and 村岡トシ子.



賢い消費者に

佐賀市久保泉町
くらしのモニター 田村 新さん

増えようとして、キャパチのバック詰システムは輸送、保管等の便利さはありますが、半面、必要な量だけ買えない、コスト高になる等消費者にとってマイナス面のあることも感じました。それから昨今は、ハウス栽培の発達で一年中同じ生鮮食品が出回り季節感がなくなってきた感じがしますが、やはり野菜や魚などは「旬」のものをおいしく、栄養価も高く、価格も安定し安いように思いました。これからは、本当に消費者と小売業者の知恵くらべが必要だと思います。それによって小売業者の消費者に対するサービスが向上すると考えられます。世の男性諸君もいつまでも「私、サラリーマン」の段階ではなく、「私、使う人」の立場で物価問題に関心を寄せて下さい。以上、モニター一年生からの提言です。

「くらしのセミナー」に参加しませんか
佐賀県消費生活センターでは、くらしの複雑多様化に伴い、商品やサービスが質的に大きく変動していく時代の中で、より上手に暮らせる知識を身につけてもらうため、「くらしのセミナー」を次のとおり開催されます。

- List of seminar topics and dates, including '7月17日 情報化社会への対応' and '8月7日 高齢化社会と年金の話'.

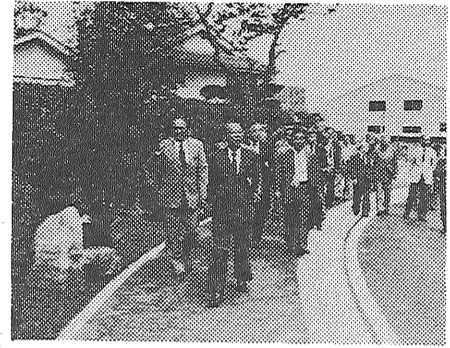
土地建物無料相談室 開設

土地建物の取引に関する問題は遠慮なく相談にお出下さい。
とき 毎月第2、第4水曜日 PM.1時~4時
ところ 佐賀市役所、市民相談室
不動産の売買・賃貸借等は マーク加盟店へ!!
(社) 佐賀県宅地建物取引業協会
〒840 佐賀市中の小路4-16不動産ビル
②6121・②6611

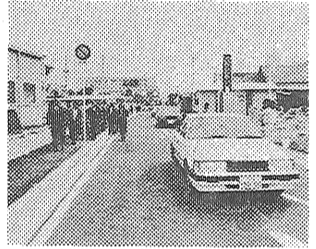
# お知らせページ

市役所の代表電話は24-3151です

## 願正寺通り「開通」



呉服元町の願正寺から市役所東側へ抜ける願正寺通り(市道呉服町大財町線)の改良、新設工事が完成。五月十三日の開通式では、宮島市長や地元代表の方がたによるテープカットなども行われ、開通を祝いました。この路線は昭和三十三年に着工、二十



七年ぶりの完成で総延長六百七十メートル。このうち、新設部分(延長二百八十八メートル)の歩道沿いには、ツツジやマキなどを植樹、庭石を配したミニ庭園を設け、緑のま

## 保健



### ポリオ生ワクチン投与(小児マヒ)

▽対象者 昭和六十年一月三十一日までに生まれた四歳未満の乳幼児で、ポリオ生ワクチン投与が二回完了していない人。  
▽日時 六月四日(火)午後一時半から三時まで。  
▽場所 市役所庶務保健室(日新 新築校区)  
▽母子健康手帳と印かんを持参ください。

### 日本脳炎予防接種日程表

▽対象者 当日3歳以上6歳(未就学児)までの幼児。▽持参するもの 母子健康手帳、通園児は園から配付された問診票。▽接種できない人 熱がある人、1年以内にひきつけを起こした人など。▽料金 無料。◎毎年接種している人は1回、初めての人は2回接種。くわしくは市衛生課(☎内線315)へ。

校区	1回目	2回目	時間	場所
高木瀬	6/11	6/25	午後2:00	高木瀬公民館
本庄	〃	〃	〃	本庄公民館
蓮池	〃	〃	〃	城原町会館
北川副	6/12	6/26	午後3:00	北川副公民館
金立	〃	〃	〃	金立公民館
循誘	〃	〃	〃	市役所 庶務保健室
勸興	〃	〃	1:30	
赤松	6/13	6/27	〃	市民会館
日新	〃	〃	3:00	
新栄	〃	〃	〃	市民会館
西与賀	〃	〃	2:00	
巨勢	〃	〃	3:00	巨勢公民館
神野	6/14	6/28	1:30	市役所 庶務保健室
若楠	〃	〃	3:00	
嘉瀬	〃	〃	2:00	嘉瀬公民館
久保泉	〃	〃	〃	久保泉公民館
鍋島	6/19	7/2	〃	鍋島公民館
兵庫	〃	〃	3:00	農協兵庫支所
全校区	7月10日		1:30 3:00	市役所 庶務保健室

### 三歳児健康診査日程

▽対象者 当日3歳以上4歳未満の幼児。  
▽持参するもの 母子健康手帳、筆記用具。  
▽内容 身体計測、検尿(当日持参可)、内科・歯科検診、指導等。  
▽受付時間 午後1時から2時半まで。

校区	月/日	場所
赤松・日新	6/11	市役所 庶務保健室
北川副	6/13	
金立・久保泉	6/18	佐賀保健所
嘉瀬・西与賀	6/19	市役所庶務保健室
兵庫・巨勢	6/20	佐賀保健所
北川副・蓮池	6/25	市役所庶務保健室
全校区	6/27	佐賀保健所

## 年に一回必ず健康診断を

一日で四つ 総合健診の検査。いまや人生八十年といわれる時代。胃がんや子宮がんでも、早期の発見、治療が重要。一般健診においても、早い時期に高血圧を発見し、管理していくことで脳卒中の発生を防いでいます。市では、このたび佐賀市医師会の全面的な協力を得て、去年と同様全校区の学校や公民館で総合健診を実施します。あなたの町で行われる年一回の健診です。ぜひこの機会に受けましょう。

### 総合健診日程

▽六月二十一日 勸興公民館 勸興校区。同日、午後六時から八時まで 結核夜間検診も実施します。ほかの校区の日程は、次号でお知らせします。  
【注意事項】胃検診を受ける方は、前日午後十時以降の飲食は避け、特に酒類は飲まないこと。また、当日の朝は飲食をしないでください。  
※胃検診は、妊婦、胃手術者および治療中の方は受診できません。  
一般健診は、市内開業医でも実施。期間 六月十七日～九月三十日(日曜祝日は除く)。市衛生課(☎番窓口)各健診会場で料金百円をそえて申し込みください。子宮がん検診は市内産婦人科医へ料金千円をそえて院窓口で申し込み受診ください。期間 四月一日～三月末日(日曜在宅医も可)

## 募集

### 市営住宅(第一種)入居者募集

市では、現在建設中の西佐賀団地(二十四戸)の入居者及び、既存の市営住宅で空き家が生まれた場合の入居予備者を募集します。▽受付期間と申込書配付

### 三人目からの児童手当 現況届

これは受給者の前年の所得と今年六月一日現在の養育の状況を確認するための届けです。この届けをしないと六月からの児童手当が受けられなくなります。六月一日から二十九日まで、別途送付した現況届用紙に記入捺印の上、市社会課一階18番窓口へ提出してください。くわしいお問い合わせは☎内線384へ。

### 第一種収入基準(給与所得者1人の場合)

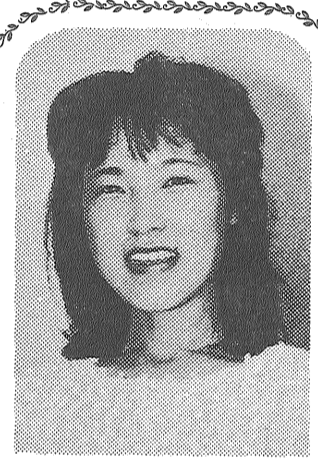
家族数	年取の目安(単位:円)
1人	1,728,000~2,655,999
2人	2,144,000~3,067,999
3人	2,556,000~3,459,000
4人	2,972,000~3,823,999
5人	3,376,000~4,183,999

## 市営バス 観光案内

◇かんこうもちの五島列島を訪ねて(二泊三日) 六月二日～四日、三万二千元  
◇味覚の旅やまめのフルコースと高森の田楽料理(二泊二日) 六月九日～十日、一万五千五百円  
◇防府の人生安楽霊場と下関観光(二泊二日) 七月十八日～十九日、一万三千八百円  
◇篠栗霊場めぐり(日帰り) 七月二十一日、三千八百円  
◇高塚地蔵詣り(日帰り) 六月十六日又は七月二十一日、大人二千五百円、小人二千円  
◇父の日マラソン(第八回) 佐賀走ろう会では、父の日(六月十六日)日、マラソン大会を行います。スター

### 手話通訳受講生募集

定員が四十名になり次第締め切ります。講習会は六月七日から七月三十日まで毎週火曜日と金曜日の十日間、午前十時から正午まで、市役所五階の第二会



小宮 幸子さん(23) 鍋島町角目

♡趣味は? 推理小説と旅行。ちかごろ免許をとったので北海道に行ってみた。  
♡家族は? 両親と妹の四人暮らし  
♡好きなタイプの男性は? 子供やお年寄りを中心に、思いやりのある人。  
…………野菊のような人でした。

### 総合健診内容

(受診の際は健康手帳を持参ください。)

種別	対象者	料金	受付時間
結核検診	16歳以上	無料	8:30~11:30 13:00~14:00
胃がん検診	40歳以上	500円	8:30~11:30 13:00~14:00
一般診査	40歳以上	100円	8:30~11:30 13:00~14:00
子宮がん検診	30歳以上	400円	13:00~14:00

※料金は当日徴収(70歳以上の人は無料)

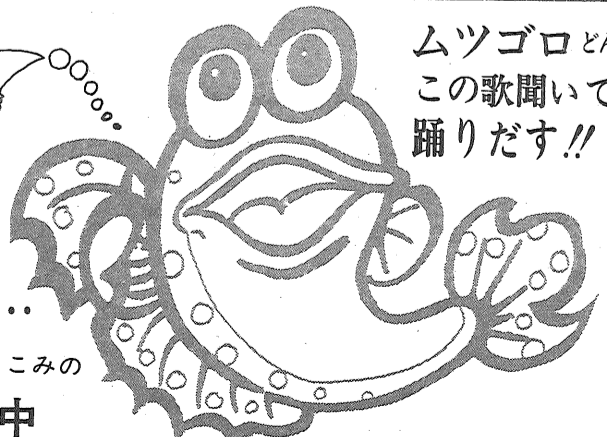
一般健診は、市内開業医でも実施。期間 六月十七日～九月三十日(日曜祝日は除く)。市衛生課(☎番窓口)各健診会場で料金百円をそえて申し込みください。子宮がん検診は市内産婦人科医へ料金千円をそえて院窓口で申し込み受診ください。期間 四月一日～三月末日(日曜在宅医も可)



レコード=¥700 カセットテープ=¥1,000  
お問い合わせ先=佐賀観光協会 ☎31-2837  
佐賀市神野東二丁目1-27

「おいも・若きも・この歌を…  
聞いてみんしゃいこの歌を!  
佐賀もんなら、すきになる!!」

夏まつりシーズンを前に…  
民謡界の人気歌手 鎌田英一 吹きこみの  
佐賀はよかところ ほか 好評発売中



ムツゴロども  
この歌聞いて  
踊りだす!!