

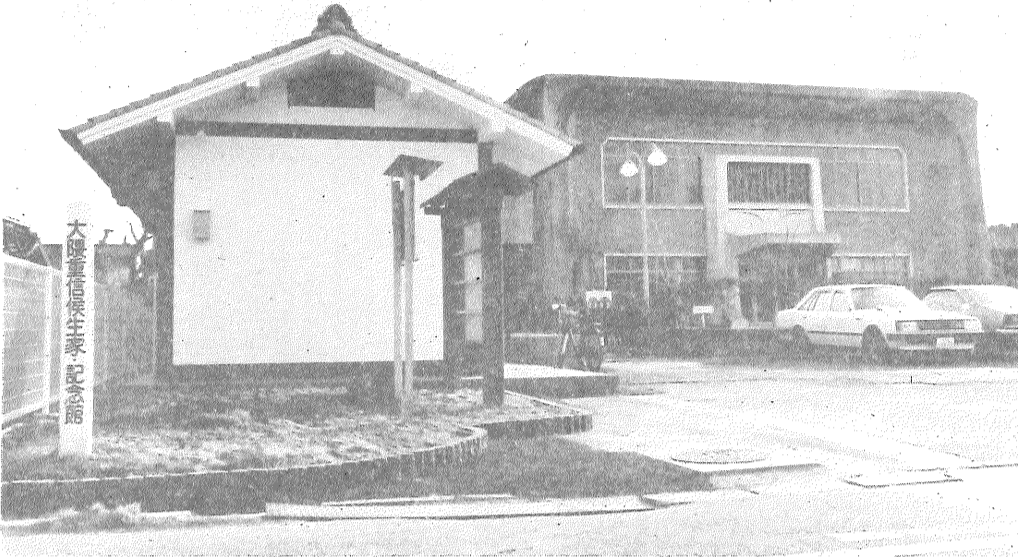
市民の総力を  
結集して  
暴力を  
追放しよう

# さが市報

No. 589  
昭和60年

2月号  
(毎月1日発行)

発行所	佐賀市役所(電話代表②3151) 〒840 佐賀市栄町1番1号		
編集	市民相談室		
1月1日	人口	169,404人	前月比 +64
現在	男	81,003人	+14
	女	88,401人	+50
	世帯	55,321	+6

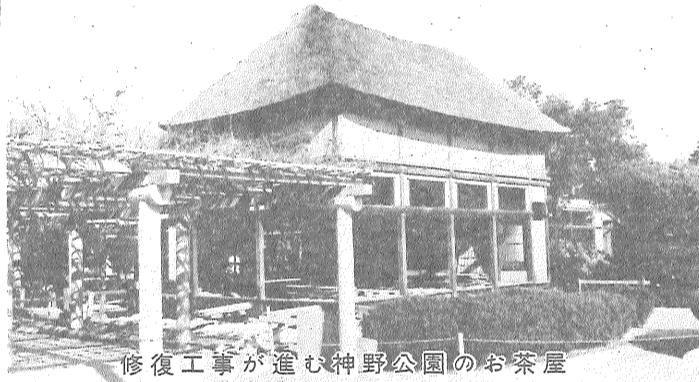


拡張整備された駐車場と新設の管理棟(左)。記念館(右)は内部を改装しました。また、隣接する大隈侯の生家は、昔の面影を残す貴重な遺跡として、国の史跡に指定されています。



大隈重信侯の生家

**大隈重信侯の資料(遺品)をさがしています**  
大隈記念館の資料展示室を、より一層充実させるため大隈重信侯に関する資料(遺品)をさがしています。どんなものでも結構です。お知らせください。  
連絡先は市商工観光課(☎③151内線212)までお願いします。



修復工事が進む神野公園のお茶屋

市民に親しまれている神野公園のお茶屋(市重要文化財指定)は、老朽化がひどかったため、昨年十月から修復工事を進めています。工事は建物全体を持ち上げ、基礎調整をして、老朽化した下屋部分のタル木や野地板、瓦のふき替えなどを行っています。すでに、旧管理棟などは解体され、改

は、丸目排水ポンプ場(西与賀町)が完成、五十九年には、八田江排水ポンプ場(東与賀町)の運転開始と大井手井せき(巨勢町)の改修が完了しています。そして、佐賀江川と城原川の合流地点(蓮池町)に総

**着実に進む排水対策**  
蒲田津排水ポンプ場も完成間近か  
佐賀のまちは、毎年のように雨が降り続け、市内の河川からあふれだした水で、すぐに水浸しになる状態が続いていました。そこで、佐賀市では水害の解消をめざして昭和五十五年頃から、国や県と一体になって排水対策事業を積極的に進めています。すでに、五十七年には、丸目排水ポンプ場(西与賀町)が完成、五十九年には、八田江排水ポンプ場(東与賀町)の運転開始と大井手井せき(巨勢町)の改修が完了しています。そして、佐賀江川と城原川の合流地点(蓮池町)に総



工事が進む蒲田津排水ポンプ場

**神野公園お茶屋は春の行楽シーズンの前に完成!**  
蓮池公園は

築を終えています。これから資料等を整備し展示内容をより一層充実していきます。一方、蓮池公園は、佐賀江川の河川ショートカットと拡張され、ソフトボール場もできる多目的広場の新設、遊歩道などの整備、それに旧河川の一部は掘削して、当時の面影を残しています。また、公園内の新しい川の上流には公園西橋、下流にも歩行者専用の公園橋が新しく架けられます。春には、スケールの大きな公園に生まれ変わります。

舎は五十平方メートルです。これら資料等を整備し展示内容をより一層充実していきます。一方、蓮池公園は、佐賀江川の河川ショートカットと拡張され、ソフトボール場もできる多目的広場の新設、遊歩道などの整備、それに旧河川の一部は掘削して、当時の面影を残しています。また、公園内の新しい川の上流には公園西橋、下流にも歩行者専用の公園橋が新しく架けられます。春には、スケールの大きな公園に生まれ変わります。



生まれかわる蓮池公園

**“閉店、休業、留守等のメッセージをつたえる”**  
**でんわばん**  
大切なお客様さまや取引先の方に、会社の「いまの状況」をお知らせでき、コミュニケーションの強化にお役に立ちます。  
「でんわばん」は電話局の機械に装置をつなげるだけ。電話機はそのままご利用いただけます。  
料金は月々500円。

**“お話し中でも受けられる”**  
**キャッチホン**  
キャッチホンをおつけになるとお話し中に、よそから電話がかかってきたことがわかります。電話局の機械に装置をつけるだけ。電話機はそのままご利用いただけます。  
料金は月々350円です。

**佐賀電報電話局**  
お問い合わせは25-3100(無料)

# 住みよい街づくり 残りよい街づくり 線引きを見直し

佐賀市では、昭和四十六年に都市計画区域(佐賀市の全部)を市街化区域と市街化調整区域に区分する線引きが決定されています。その後、昭和五十五年に

第一回目の見直しを行い、現在、市では、昭和七十年を目標として市街化区域を設定する、第二回目の線引き見直し原案を策定中です。

農地が市街化区域内に15%も  
これまでの基礎調査の結果などにより、現行の市街化調整区域に比べて、現在、住宅地の需要が根強い一方、まだ市街化区域内には約三百三十軒(市街化区域の約十五割)の農地が未利用地(市街化されず都市利用がされていない土地)のまま残っています。

そこで、今回の見直しでは、この未利用地の整理の方針を次のよう



うに考えています。

①今後、宅地として利用を図る地区は、土地整理事業や地区計画などの活用により、積極的に計画的な整備を推進します。

②これからも長期的に農業を続ける地区は、いつたん市街化調整区域へ編入(逆線引き)、農業環境の保全を図ります。

この方針に伴い、今後はみなさんに具体的な土地の利用を押しつけてもらうことになりません。

市街化区域への編入は、未利用地が相当残っている現状では限られています。しかし、土地整理事業などの計画的整備が確実に見込まれる区域については

土地整理事業とは、地区内に新たに必要となる道路、公園などの公共用地を、地区内の土地所有者が、少しずつ出し合うこと(これを一般に減歩といいますが)で生み出します。土地は現在より多少減りますが、土地の利便性や快適性は増進し、面的な整備ができます。



## 若い力に期待! 2,524人の新成人 「成人の日」に誕生

市民憲章を朗読する新成人代表

「成人の日」の一月十五日市内では、二千五百二十四人の若者が大人の仲間入り。県体育館で行われた成人式で宮島市長は「地域のため、の大事に担い手となり活躍してほしい」と激励。

新成人を代表して林繁さん(神野西三丁目)が「私の選んだ野球人生、戸島和子さん(天神三丁目)は「私と手話の出会い」と題して意見発表をしました。

また、成人を祝い、佐賀女子高の新作演奏や市消防音楽隊の吹奏楽も演奏され式を盛り上げました。

**新成人のみなさん 国民年金に加入**

二十歳になると多くの権利や義務が生じます。国民年金に加入するのにも成人として

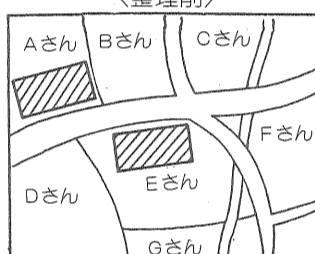
「成人の日」の一月十五日市内では、二千五百二十四人の若者が大人の仲間入り。県体育館で行われた成人式で宮島市長は「地域のため、の大事に担い手となり活躍してほしい」と激励。

新成人を代表して林繁さん(神野西三丁目)が「私の選んだ野球人生、戸島和子さん(天神三丁目)は「私と手話の出会い」と題して意見発表をしました。

また、成人を祝い、佐賀女子高の新作演奏や市消防音楽隊の吹奏楽も演奏され式を盛り上げました。

**新成人のみなさん 国民年金に加入**

二十歳になると多くの権利や義務が生じます。国民年金に加入するのにも成人として



**なぜ線引きが必要?**

検討することになります。線引きをすることで、市街地が無秩序に郊外へと拡散しないので、道路、公園、下水道などの都市施設の整備が効率的に行え、一体の都市として整備、開発、または保全することができ

①市街化調整区域...すでに市街地となっている区域と、おむね十年以内に市街化を図る区域です。この区域の規模は、都市の人口や産業などの見直しから決定されます。

②市街化区域...原則として宅地化を認めず、農地などの保全を図る区域です。これから、市では線引き作業を進めていきますので、地域のみなさんのご理解とご協力を願います。

お問い合わせは、市都市計画課(電話2331)内線2331へどうぞ。

散しないので、道路、公園、下水道などの都市施設の整備が効率的に行え、一体の都市として整備、開発、または保全することができ

①市街化調整区域...すでに市街地となっている区域と、おむね十年以内に市街化を図る区域です。この区域の規模は、都市の人口や産業などの見直しから決定されます。

②市街化区域...原則として宅地化を認めず、農地などの保全を図る区域です。これから、市では線引き作業を進めていきますので、地域のみなさんのご理解とご協力を願います。

お問い合わせは、市都市計画課(電話2331)内線2331へどうぞ。

**水とのたたかい(II)**

「水と闘おう。やっぎ、でくつさい。どうすればよいのか。先づ、前ん海、有明海との闘い。」

有明海の高潮は日本一、英国リパブル、韓国仁川湾とならび世界でも五指の中に入る高潮の海です。大潮最高潮位三・五m異常潮位四・四m。南から暴風雨が来れば、波高その他でもっと上ります。皆さん、南の方の東与賀町や川副町の護岸堤防を見て下さい。高さ六・一mで守ってあります。ところで佐賀の街の真ん中、玉屋の付近は標高三・一mで、異常な海の高まり、高潮時の街の底低さを理解されることでしょう。

潮が干いているときは、佐賀の江湖の水は一斉に吐き出されます。潮が満ちてくるとき、海の水は佐賀平野へ逆流します。

上からの水の流ればとまるところが突き上げられます。このとき大雨が降ったらどうなるでしょう。海の潮の高さ、それに上流からの大量の水が重なって、水位は昇るに昇り、江湖から溢れ街の中、村の中に溢れる道理です。

**海の潮高と大雨**

これにどう立ち向かうのか、答は一つ、強制排水です。高潮の浸入を止め水門で防ぎ、同時に上から来る水を、大気、迅速に機械排水する、大ポンプ場の建設が必要です。それならすぐポンプ場をつくらばよいではないか、この懸念、これは一体何だ

日常の消費生活に関するご意見や要望を国や市の行政に反映させることにより、よりきめ細かな消費者行政を推進するとともに、消費者と行政のパイプ役として活動していただくことを目的として、昭和六十年度モニターを募集します。

市内に住んでおられる方

① 年齢：20歳以上60歳未満

② 職業：自由

③ 性別：自由

④ 住所：佐賀市内

⑤ 電話：2331内線2331へお電話ください。

**第18回 交通安全市民大会**

▽と き：2月26日(火)午後1時半から

▽と ころ：佐賀市民会館

多数のご参加をお願いします。

シートベルトコンベンサー(衝撃体験装置) 試乗会を開きます。

あなたもこの機会に一度体験してみませんか。

▽2月26日

●市役所で9時～10時半

●市民会館で12時半～16時

▽2月27日

●市役所で9時～10時半

**市民と行政のパイプ役 消費生活モニター**

日常の消費生活に関するご意見や要望を国や市の行政に反映させることにより、よりきめ細かな消費者行政を推進するとともに、消費者と行政のパイプ役として活動していただくことを目的として、昭和六十年度モニターを募集します。

市内に住んでおられる方

① 年齢：20歳以上60歳未満

② 職業：自由

③ 性別：自由

④ 住所：佐賀市内

⑤ 電話：2331内線2331へお電話ください。

**10年ぶりに「佐賀の朝市」誕生!!**

みなさまの温い手で「どこよりも新鮮で安い」佐賀ん町の名物朝市に育てて下さい

とにかく一度来てみてくんしゃい.....

負けんね.....とにぎわしてくんしゃい.....

●60年1月15日(火)より午前9時～正午まで営業  
(毎週月曜日定休日)

**名物佐賀駅西朝市会**

佐賀市神野東1丁目32番地  
(佐賀駅西高架下)  
TEL 0952 31-5670



## 正しい申告 明るい社会 市・県民税の申告

受付は3月1日から15日まで

申告用紙は二月十五日の新聞に折り込んで配布します。申告用紙が届いたら、記載事項を記入し、早めに申告しましょう。

期間は、例年どおり三月一日から十五日までです。市役所市民税課では期間前でも受け付けます。

この申告は今年一月一日現在、佐賀市内に住んでいる人が、昨年中の所得について申告するものですが、次の人は申告する必要はありません。

○所得税の確定申告をする人  
○所得が給与だけの人で、

※所得税の確定申告は2月16日から3月15日までです。

### 巡回受付の実施

告書の書き方は、申告用紙の裏面をお読みください。くわしいことは、市民税課(☎3151内線184・185)へおたずねください。

巡回受付もいたします。是非ご利用ください。申告しましょう。

### 申告受付巡回日程

申告受付場所	受付月日
市農協西与賀支所	3月1日・2日
北川副支所	
巨勢支所	
蓮池支所	3月4日・5日・6日
嘉瀬支所	
本庄支所	3月6日・7日
高木瀬支所	
金立支所	
久保泉支所	3月7日・8日・9日
鍋島支所	
兵庫支所	
公民館	3月1日・2日
公民館	3月4日・5日・6日
公民館	3月7日・8日・9日
公民館	3月11日・12日・13日
中央農協新家支店	3月2日・15日

### 国民健康保険

### 医療費と保険料

毎月第一日曜日は、国民健康保険の納税相談日です。今日は、二月三日午前九時〜四時。市役所一階六番窓口です。

市民意識調査にご協力ください

市は市民意識調査を実施してまいります。調査対象者のみなさん、調査の回答にご協力をお願いします。

### 尿くみ取り料金を改定

尿くみ取り手数料が、二月一日から改定されます。これは、尿くみ取り事業の適正な運営を図るためです。

#### 尿くみ取り新料金

1. 定額制 月額			
家族人員	世帯割	人員割	計
1人	205	180円	385円
2人		360	565
3人		540	745
4人		720	925
5人		900	1,105

家庭1か月の平均を合算し、1回の取りしえ回数1回につき1,420円とします。

#### 2. 従量制

18ℓにつき108円です。18ℓ未満は18ℓとして計算します。

積算標準	ℓ	金額	積算標準	ℓ	金額
1本	18	108円	11本	198	1,188円
2	36	216	12	216	1,296
3	54	324	13	234	1,404
4	72	432	14	252	1,512
5	90	540	15	270	1,620
6	108	648	16	288	1,728
7	126	756	17	306	1,836
8	144	864	18	324	1,944
9	162	972	19	342	2,052
10	180	1,080	20	360	2,160

①世帯割の月額料金は百九十五円が二百五十円になります。

②家族一人当たり料金は百七十円が百八十円になります。

③一家庭一か月の尿くみ取りを基準として、一回を超える場合は一回につき四百円が四百二十円になります。

2. 従量制  
十八ℓ(一本)につき百八十八円になります。

### 募集

#### 市営住宅(あき家) 入居予備者を募集

市では、既存の市営住宅で、あき家が生まれた場合の募集を行います。

#### 県営住宅入居者募集

▽募集団地(新設) 西園地(鍋島町)三十八戸、新築団地(鍋島町)三十八戸

▽募集団地(新設) 西園地(鍋島町)五十六戸、新築団地(鍋島町)三十八戸

※既設団地の空き家入居者募集も同時に行います。

くわしくは市建築課 ☎3151内線284へ。

### 同和問題

部落問題解決のための法律は制定され、その対策も順次進められております。その多くは差別・偏見によるもので、部落問題への正しい認識が一段と求められております。

「なぜ、部落差別は続くのか。」

徳川幕府は、きびしい年貢の取り立てに苦しむ農民の人たちを、「あの人たちには比べるとまだ良いうちだ。」とあきらめ、がまんさせるため、絶えず下見を暮らすよう部落差別を利用してききました。

このことは、今なお現在の私たちの家庭・社会生活の中に形を変えて絶えず取り上げられ、それが長らく部落差別を残してきております。

「部落は、よすぎるのではないか。」

数世紀にわたり、苦しい・みじめな生活を強いられ、差別に耐えてきた部落の人たちでしたが、同和対策の進展と共に著しく向上が見られるようになりました。

これまでの部落の人たちの劣悪な生活の実態を見て、「かわいそうだ。」と思い、自分の苦しい生活の不満をそらしてきた人たちが、それが出来なくなるにつれ一転して、「部落はよすぎる。」とねたみを起こし、これが差別解消の足を引っぱっています。

良くなりつつある今の部落の姿を見て、過去は果たしてどうであったかを見ようというところに、このような意見が出るものと思います。

### (10) 国民的課題と私たち(その二)

国民的課題としての部落問題を、真に私たちのものにするためには、更に部落問題への正しい認識を深めるよう努めるべきだと思います。

### 文化財

#### 皇天然記念物 与賀神社の楠

この楠は、地上五メートルのところに二方に分かれて枝葉が繁茂し、六層程の空洞はあるもの、木の勢いは旺盛で、姿は優美なものである。また、樹幹や枝には、ノキシノブや苔類が多く着生してあります。

この楠は、県内における代表的な楠の巨木と

### 募集

#### 教育モニター募集

文部省では昭和六十年度教育モニターを募集してあります。文部省から送られた文書に回答、またご意見ご要望があるときは随時お送りいただく仕事を、満二十歳以上の人。申込締切日は二月二十三日。くわしくは県教育庁総務課 ☎29121へおたずねください。

水道料金の集金をしてくださる方を募集します。くわしくは市水道局徴収係 ☎7141まで。



△申込受付期間 二月七日(十二日まで)。くわしくは県建築課 ☎8178へ。

85' 家族そろって健康スポーツ!!...いよいよ本番!!

# アイススケート

営業中  
4月6日まで

生徒さんの進級、卒業の思い出に 高校生、中学生、小学生、幼稚園、保育園のみなさん

## 特別料金設定!! お別れ会、遠足にアイススケートを!!

佐賀市駅前中央2丁目10-30(佐賀駅北) TEL 0952-30-5211

### 家庭用浄水器に注意を!

最近、家庭用の浄水器を使用する家庭がふえています。しかし、厚生省で水質への影響に関する試験を実施したところ、使用条件によっては、かえって水質を悪化させるおそれのあることが指摘されました。

水道水は、そのまま安心して飲むことができます。しかし、塩素のにおいがど



うしても気になるなどの事情から浄水器を使用されている場合は、次のことに十分注意してください。

①メーカーの取り扱い説明書に基づいて正しい操作をすること。

②カートリッジの取替時期は、なるべく早めにする。

③夜間など長時間の停止の後で使用するとき、浄水器内にたまった水を捨ててから、さらにしばらく水道水を流した後で使用すること。



### 在宅老人、重度身障者のガス漏れ防止器設置に助成

在宅老人、重度身体障害者の事故防止のため、ガス漏れ防止器を設置される際に助成することになりました。補助基本額は三万円として、本人負担二割、残りを(二万四千元を限度として)助成します。(基本額を超過した分は本人負担となります)

【在宅老人】

▽対象者 六十五歳以上でねたきり老人又はこれに準ずる老人を抱え、かつ市民税の非課税世帯。

【重度身体障害者】

▽対象者 下肢又は体幹障害一、二級の人で、かつ市民税の非課税世帯。

くわしくは市社会課(☎23151内線383)(老人又は内線386(身障)へ)。

### 市の指名業者登録 2/1から申請受付

市が物品を購入したり、建設工事を発注するときには原則として競争入札により入札に参加したい方は、あらかじめ市に指名業者の登録をしておく必要があります。

登録を希望される方は次の要領で申請してください。

昭和六十一年・六十二年の指名業者登録です。

▽申請できる方 昭和六十一年一月一日現在で一年以上同種の業務を営んでいる方

▽受付期間 二月一日から二月二十八日まで

▽受付場所 財政課調達係

▽提出書類 業者指名願、営業概要書、使用印鑑用納税証明書、登記簿抄本、法人のみ申請品目明細書。

くわしくは、財政課調達係(☎23151内線163)へおたずねください。

建設工事関係

▽受付期間 二月一日から三月三十一日まで(厳守)

### 市内に居住し、市立の小学校に在学している児童

及び生徒で経済的な理由により、就学を続けることが困難な人に学用品費、修学旅行費や学校給食費などの費用を補助する制度があります。

市教育委員会では、補助対象者の認定にあたって、校長への保護者からの申し出、または校長の自主的な調査に基づき世帯票を作成し、福祉事務所長および民生委員と十分連絡をとり、補助認定基準に照らし認定しています。

六十年度も引き続き補助を受けた方、または補助を辞退したい方、新たに補助を受けようと思われる方は四月下旬までに、その旨学校長に申し出てください。

くわしくは市教育委員会(☎23151内線413)または学校へどうぞ。

### 平松老人大学 生徒を募る

くわしくは平松老人福祉センター(☎0441)へおたずねください。

市営バス観光ツアー

【野生馬群れる都井岬と桜島鹿児島を訪ねて】三月十日出発、一泊二日で会費は一万七千五百円(山陽の旅ノ浦、倉敷、鷺羽山、吉備路を訪ねて)三月十七日出発、二泊三日で会費は三万一千円(高家地蔵めぐり)毎月第三日曜日、会費は大人二千五百円、小人一千円お申し込みは交通局観光課(☎1863)へどうぞ。

### 保健

#### 子宮がん検診

何も食べたり飲んだりしてはいけません。

子宮がん検診

二月十四日(木)、二月二十日(金)、午前九時半～十時受付。場所は市役所 医療保健室。料金四百円。

日曜在宅医療子宮がん検診

日曜在宅医療の産婦人科で受診することになりますので、料金千円を持参の上、市衛生課へお申し込みください。

#### 胃がん検診

二月二十二日(金)、午前八時半～九時半受付。場所は市役所医療保健室。料金は五百円。注意：受診前日午後十時以降の飲食をさげ、特に検診当日の朝は身体計測(身長・体重)、問診、一般・歯科検診、指導、スライドなどを行います。

▽対象者 昭和五十八年五月二十三日から五十八年八月八日までに生まれた幼児

▽持参するもの 母子健康手帳、筆記用具。

▽受付時間 午後一時から二時半まで。▽日程は次の通り。

#### 一歳六か月児健康診査

身体計測(身長・体重)、問診、一般・歯科検診、指導、スライドなどを行います。

▽対象者 昭和五十八年五月二十三日から五十八年八月八日までに生まれた幼児

▽持参するもの 母子健康手帳、筆記用具。

▽受付時間 午後一時から二時半まで。▽日程は次の通り。

### 献血にご協力を!

佐賀県赤十字血液センターでは、移動採血車による献血を次のとおり実施しますので、ご協力ください。

佐賀市献血推進協議会

2月	実施団体等	場所	時間
2(出)	一般(街頭)	西友佐賀店駐車場	10:00~16:00
9(出)	"	第一勧銀佐賀支店	"
16(出)	"	西友佐賀店駐車場	"
19(出)	全日本司厨士協会佐賀支部(街頭)	佐賀駅南口	"

※19日の街頭献血者には、全日本司厨士協会佐賀支部会員からサンドイッチ、コンスूप等が贈られます。

#### 市民糖尿教室

二月十六日(土)午後一時から佐賀市医師会立看護専門学校(新中町)で開催。テーマは「糖尿病の食事療法」。午後二時四十分から講演①「糖尿病の食事療法の必要性」講師は遠藤延喜先生、②「糖尿病の食事療法の実践」講師は宮本千佳子先生。実際に弁当を使っての食事指導もあり。当日弁当代(実費六百円)を持参ください。

▽申し込み・問い合わせ: 市衛生課(☎23151内線316)へお申し込みください。

#### 貧血教室

貧血が若い女性に多いことはよく知られており、全女性の三〇～四〇%が多かれ少なかれ貧血に陥っているといわれます。市では貧血の正しい知識を身につけていただくために、勉強会を開きます。

▽とき・ところ: 二月十三日(水)午後一時～四時、市役所七階会議室。

▽内容: ①講演「貧血の予防と治療について」講師は美川隆造先生(内科医)、血液の働きについて、保健婦、②外食料理、③糖分(さとう、④教育パネル。

#### 市民交通安全保険に加入を!

少ない保険料(一口、四百八十円)で大きな保障(死亡一口、百万円、ケガ等は治療期間に応じて十二万円までの保険金)が得られます。一人二口まで加入できます。

二月二十一日正午～三時半。佐賀市民会館で開催。映画、実技指導、体験発表、講演、健康・栄養相談(血圧測定と検尿など)、展示コーナー開設など。主催は佐賀保健所、佐賀市ほか。



嘉村 恵 巳(20) 多布施四丁目

今年が成人式。20歳のうちに、なにか思い出になることをやりたいと思っています。

♡お料理は得意なほうですね。掃除や洗濯も好き。それに、今度、ミシンを買ったので、いろんなものを作りたいなあー!

♡これからの夢……ぜひ、一度は海外旅行をしてみたいわ。それに、結婚も早いほうが……。

♡仕事では……もう勤めだして丸2年。いつも、にこやかな笑顔を忘れずにいたいですね。

**3月1日 神野公園子ども遊園地オープン 3月3日**

春風にのって 神野公園 子ども遊園地 で元気に たのしく愉快にあそぼう

◎臨時従業員募集

○佐賀市内居住の心身健康な方

○就業期間 二月一日から十一月中旬まで。

◆子ども遊園地係

男子(六十歳未満) 若干名

女子(五十歳未満) 若干名

◆お濠端ボート場係

男子(六十歳未満) 一名

◆受付と面接日

○二月十三日(水)午前十時から 神野公園子ども遊園地で同時に行います。

○履歴書を当日、持参してください。

○詳しくは面接口で説明いたします。

◆受付と面接日

○二月二十四日(日)午前十時から 子ども遊園地で行います。

○履歴書を当日持参してください。

○詳しくは面接口で説明いたします。

法人 佐賀観光協会

事務局 ☎28337

遊園地 ☎8461