

自然を守るのは  
あなたです  
乾電池の回収に  
ご協力ください。  
※収集する日  
毎月最終金曜日。

# 市報 さが

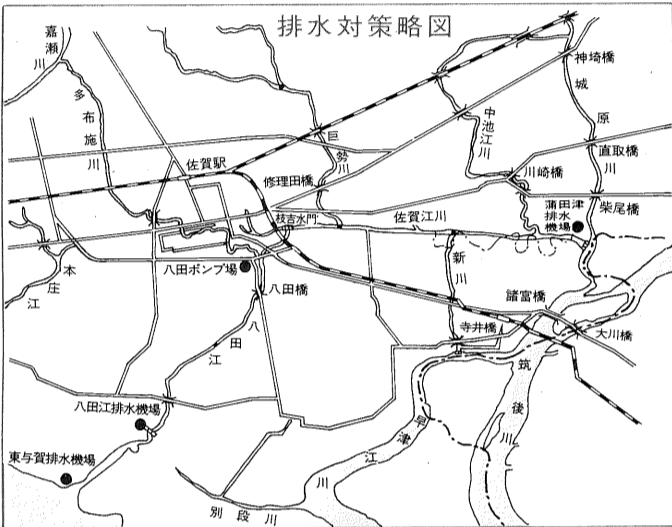
No.580  
昭和59年

5月号  
(毎月1日発行)

発行所	佐賀市役所(電話代表②3151)		
	〒840 佐賀市栄町1番1号		
編集人	総務部長		
4月1日 現在	人口	167,996人	前月比 -1,433
	男	80,245人	- 825
	女	87,751人	- 608
	世帯	54,369	- 648



(4月17日に試運転が行われた八田江排水ポンプ場)



市では昭和五十五年度から、国・県と一体となって抜本的な排水対策事業を行ってまいりました。五十六年度には丸目排水ポンプ場(西与賀町丸目)、排水能力は毎秒十トンの完成し、市内南西地区、西与賀・本庄町にまたがる四百八十三秒の田畑にたまる水を本庄江へポンプによって強制排水できるようにいたしました。

そしてこのほど、八田江排水ポンプ場(東与賀町)が暫定完成し、四月十七日には試運転が行われ、今年度の雨期から威力を発揮できることになったものです。同ポンプ場は八田江下流右岸の一万四千平方メートルに建設され、総事業費は約二十七億四千万円、排水能力は暫定毎秒二十トンの能力は六十トンの予定で、将来は六十トンの予定で、

また、八田江排水ポンプ場に続いて来年度前期稼働をめざして、現在、佐賀江川下流に蒲田津排水ポンプ場を新築または購入された方

## 八田江排水ポンプ場試運転 水害解消に大きな期待

佐賀市および周辺地域の水害解消をめざして建設が進められていた八田江排水ポンプ場(東与賀町)がこのほど暫定完成し、四月十七日に試運転が行われました。これらの地域では筑後川および有明海の高水(潮)位の影響を受け、排水不能となり、たび重なる水害に悩まされてまいりました。同ポンプ場の完成で、当地区の排水対策は飛躍的に前進するものと期待されています。

満潮時の有明海の水位は上流河川からの流出、市街地からの排水による水位よりも高くなるため排水不能となります。このため、まづ水門を閉じて有明海から逆流してくる海水を防ぎ、さらに水門でたまった河川の水を二基のポンプで海側に強制排水します。

市では昭和六十五年を目標準年次として「活気あふれる水と緑の文化都市」を将来の都市像に掲げています。そして緑あふれるまちづくりのため、街路、公共施設、河川敷などの公共緑化を推進し、また生け垣づくりなど民有地の緑化推進にも努めることにしています。

**人生記念樹 第一号に鷺崎さん**

市は昨年一月から十二月までの間に出生、結婚、家を新築または購入された方

場(蓮池町)も建設されています。総事業費は約三十五億円、完成すれば排水能力は暫定毎秒三十トンの予定です。将来は引き続き三十トンの増設を予定しています。

**みどりのまちづくり着々と進む緑化と緑地の整備**

に、「人生記念樹」としてカキ、ウメ、モモの苗木のうち第一号として、兵庫町西中野の鷺崎洋次郎さん(二十九)に、四月二日、宮島市長からモモの苗木が手渡されました。鷺崎さんは昨年の十月に結婚したばかりの新婦さんで、「モモは家にないで選びました。庭に植えて大切に育てたい」と話していました。

**緑の少年団が街頭募金**

国土緑化運動強調月間の三月三十一日、中央大通りの玉屋前交差点で、佐賀市緑の少年団(石井良育団長、外三十二人、指導者六人)と富永助役は緑の羽根・苗木を配布しました。

**多布施川河畔公園でコスモスの種まき**

四月十二日、多布施川河畔公園(鍋島町郷久)で、コスモスの種まきが行われました。当日は鍋島町婦人会(養正会、松永文子会長)の四十人が、長瀬橋から下流の多布施川右岸二百メートルにわたって幅一メートルの花壇をつくり、コスモスの種三ツルをまきました。七月下旬には、青・白・赤の大輪センセーションと黄花コスモスが花を咲かせる予定です。

市では今後、上流の石井橋まで、桜をはじめクス、センダン、ムク、エンキなどの植樹を進め、春は桜と菜の花、秋はコスモスとマンジュシャゲの咲く河畔公園を整備していく計画です。

**高木瀬公民館で花栽培講習会**

高木瀬公民館で、高木瀬婦人会(園芸グループ、永瀬澄子部長)を対象に花栽培講習会を開きました。県中部農業改良普及所の吉村順子技師が婦人会員三十人に、サルビア、マリーゴールド、百日草、ペチュニアの栽培方法や種まきの実技指導を行いました。会員のみなさんは自宅で苗を育てたあと、六月中旬に市道高木瀬線の歩道三百三十メートルの花壇七十三個に移植することにしています。八月から十月にかけて花を咲かせる予定です。

**ベンチ六脚を寄贈**

佐賀中央ライオンズクラブ(副島一朗会長、八十三人)は金立町の金立自然公園にベンチ六脚を寄贈、三月二十九日、現地で開催式を行いました。



(宮島市長から人生記念樹を受ける鷺崎さん)

市は昨年一月から十二月までの間に出生、結婚、家を新築または購入された方

市では昭和六十五年を目標準年次として「活気あふれる水と緑の文化都市」を将来の都市像に掲げています。そして緑あふれるまちづくりのため、街路、公共施設、河川敷などの公共緑化を推進し、また生け垣づくりなど民有地の緑化推進にも努めることにしています。



(高木瀬公民館での花栽培講習会)



(多布施川河畔公園で行われたコスモスの種まき)

四月十二日、多布施川河畔公園(鍋島町郷久)で、コスモスの種まきが行われました。当日は鍋島町婦人会(養正会、松永文子会長)の四十人が、長瀬橋から下流の多布施川右岸二百メートルにわたって幅一メートルの花壇をつくり、コスモスの種三ツルをまきました。七月下旬には、青・白・赤の大輪センセーションと黄花コスモスが花を咲かせる予定です。

市では今後、上流の石井橋まで、桜をはじめクス、センダン、ムク、エンキなどの植樹を進め、春は桜と菜の花、秋はコスモスとマンジュシャゲの咲く河畔公園を整備していく計画です。

高木瀬公民館で、高木瀬婦人会(園芸グループ、永瀬澄子部長)を対象に花栽培講習会を開きました。県中部農業改良普及所の吉村順子技師が婦人会員三十人に、サルビア、マリーゴールド、百日草、ペチュニアの栽培方法や種まきの実技指導を行いました。会員のみなさんは自宅で苗を育てたあと、六月中旬に市道高木瀬線の歩道三百三十メートルの花壇七十三個に移植することにしています。八月から十月にかけて花を咲かせる予定です。

佐賀中央ライオンズクラブ(副島一朗会長、八十三人)は金立町の金立自然公園にベンチ六脚を寄贈、三月二十九日、現地で開催式を行いました。

ちよつと未来を感じさせる

## ハコダイシリーズ

デザインでえらぶ

プッシュホン

ワイドタイプ

デザインと機能の6機種からお選びいただけます。

時計がついてうれしさアップ!

おつなぎしますしあわせな明日へ

## 佐賀電報電話局

お問い合わせは23-0000(無料)

### 生活資源の再利用を 雑ビン回収運動を実施

家庭生活から排出される廃棄物には多くの再利用できるものがある。空きかん・鉄類が年間約七百ト、空きビン・ガラスが約三千三百ト、その他、銅、真ちゆう、アルミなどが約一トある。これを再資源として売買するとしたら年間約二千万円にもなる計算です。

#### 四校区で 月一回実施

市では四月から「資源は有限である」との観点から雑ビンの回収を行ってまいります。当初は、日新、嘉瀬、金立、兵庫の四校区で実施し、日新、嘉瀬校区にはそれぞれ二十七か所の収集専用ステーションを設けています。四校区のご家庭では、



油ビン、ウイスキービン、コーヒンビンなど販売店や廃品回収で引き取ってもらえない雑ビン類を「燃やせないゴミ」として出す際に、回収日(日新、嘉瀬は毎月第四水曜日、金立、兵庫は毎月第四金曜日)に決められたステーションに、ビンの栓や口金は取り除いて、中身をカラにして出してください。収集した雑ビンは回収業者が買い取り、代金は雑ビン回収を行った団体(消費者

佐賀市シルバー人材センター受託業務

職群別	職能別	主な職種
専門技術	教育指導	家庭教師、塾の講師など
	執筆翻訳	校正、レタリング、翻訳など
	税務会計	税務事務、決算書作成など
	特殊技術	設計製図、測量、トレース、速記など
事務整理	一般事務	宛名書き、毛筆筆耕、書類清書など
	経理事務	経理事務、伝票整理など
	整理事務	名簿整理、図書整理、古文書整理など
管理・監視	管理	倉庫管理、施設管理、資材管理、守衛など
	監視	公園等監視、校庭解放世話など
折衝・外交	販売	店番、食堂補助員、入場券販売など
	外交・調査	集金、文書配布、物品集配、各種調査など
技能	専門技能	大工、左官、建具、塗装、植木、盆栽、障子張り、ふすま張りなど
	製造・修理	和裁、洋裁、編物、部品加工組立など
社会活動	社会活動	公民館活動補助、精進指導、緑化指導など
	公共サービス	官庁舎・施設の清掃・管理補助など
サービス	個人サービス	留守番、家事手伝い、子守、身の回りの世話など
	屋外作業	清掃、除草、現場片付け、雑役など
単純作業	屋内作業	整理清掃、手内職、用具整理、シール張りなど
	その他	上記以外の職種



(看板を掲げる(堤)理事長)

## 大隈侯宅の障子張り替え シルバー人材センターの初仕事



(初仕事となった大隈侯宅の障子張り替え)

お年寄りに仕事と生きがいをもたらし、佐賀市シルバー人材センター(堤理事長)は、四月から事業を始めています。四月十六日現在で、会員が百四十九人(男百六人、女四十三人)、引き受けた仕事が十七件となっています。

### 進む学校施設の整備

昭和58年度小・中学校の施設整備状況

巨勢小	管理特別教室棟の改築(特別教室3)
北川副小	普通教室棟の増築(普通教室6)
鍋島小	普通教室棟の増築(普通教室7、特別教室1)
久保泉小	管理特別教室棟の改築(普通教室1、特別教室6)
西与賀小	プールの改築(25m・6コース)
芙蓉小	プールの新築(5m×20m)
鍋島中	屋内体育館の新築(クラブハウス共用)
〃	音楽室の増築
〃	プールの新築(25m・7コース)



(増築された北川副小学校)

市では、昭和六十五年を目標年次に策定した総合計画の基本目標のなかで、「心豊かなまちづくり」として教育文化の向上を定めています。

昭和五十七年度は、鍋島中の新築、昭栄中の屋内体育館改築、高木瀬小のプールの改築を行い、また五十八年度は右の表の通り、五小・中学校の増築、一中小学校の屋内体育館新築、三小・中学校のプール新築改築を実施しました。

今年度は、昭栄・城東中の改築、巨勢小の給食室改築が予定されています。

### 神野公園子ども 相撲大会を開催

▽とき五月二十七日(日) 午前八時半集合 九時開始 (小雨決行、荒天の場合は六月三日に延期)

▽ところ 神野公園子ども遊園地内土俵

▽種目および出場資格(1)個人対抗戦(小学四年男子)(2)学年別個人トーナメント戦(小学五・六年男子)(3)学校対抗団体戦(小学校一・二・三・四年男子)

▽出場申込方法はがきまたは封書で出場種目、学校名、学年、氏名を明記して佐賀新聞社事業部(松原一丁目3-18)あて送付してください。

### 工業統計ポスターの募集

通商産業省では、昭和五十九年工業統計調査のポスターを募集します。応募作品は、製造事業者が工業統計調査に対する理解を深め、その協力が得られる内容で発表のもの。ポスターの規格は(用紙の大きさは縦五九センチ×横四二センチで縦長に使用)使用する色は四色以内(白色は数えない)(ウ図案に入れる文字は「通商産業省」「工業統計調査」「昭和五十九年」を明記すること。応募期日は五月十日から六月三十日まで。くわしくは県総務部統計課商工統計係(2111)へ。

### 踏切事故や線路遊びに注意

例年、春先から夏にかけて踏切事故や子ども線路遊びの増加が懸念されています。踏切事故は多発しています。国鉄では五月二十七日から六月十五日まで、鉄道踏切防止運動を全国一斉に展開します。

道妨害は百七十三件で、前年百七十件に対し三件の増となっています。

悲惨な事故をなくすためにみなさんの協力をお願いします。

▽応募方法 用紙B4版(二五七×三六四)を使用すること。

▽締切日 六月十五日(当日の消印有効)。

▽応募先 およぐわしいことは、佐賀県交通安全協議会事務局(城内一丁目1-59)2596へ。

### 交通安全シンボルマークを募集

県交通安全協議会では

障子張り替え作業を行いました。三人は「人のために自分の余った時間を使えよう」と話していました。

こんなときはご利用を  
ご利用を  
企業主やご家庭のみならず、高齢者に向いていると思われような軽易な仕事がある。

んは次のようなときはセンターをご利用ください。▽新たに人を雇うほどではないが、決められた期間内に一定の仕事処理しなければならぬとき

▽急に臨時の仕事ができて高年齢者に向いていると思われような軽易な仕事がある。

きたとき  
▽一般のご家庭でも、どんな小さな仕事でも結構です。必要なのはセンターに連絡、ご相談ください。仕事を発注される場合は佐賀市シルバー人材センター(23151内線577)までお電話等どうぞ。

### クレジットカードの利用

クレジットカード一枚で多くの商品やサービスがサイン一つで買える時代ですが、手軽さのあまり使いすぎてトラブルも多いようです。カードを発行者別に分類すると銀行系・信販会社・百貨店・専門店の四種類です。またその取引形態は

①三者間カード 銀行系カード会社や信販会社が消費者と会員契約を結び、一方で販売店と加盟店契約をする。この場合代金はカード会社が加盟店に立て替え払いをし、後で会員の銀行口座から引き出される。

②二者間カード 百貨店や専門店が会員と契約を結ぶ。この場合代金は会員の銀行口座から引き出される。この二つに分けられます。また、消費者の苦情として

### クレジットカードの利用

○カードを紛失したり盗まれて、不正使用された。○使った記憶がないのに請求された。○勤務先が変わったら、会員契約を断られたなど。契約内容が会員に徹底されなかつたり業者に有利な契約であるなど、知らないでいると思わぬ落とし穴にはまることとなります。カードを利用するときは次の事からに注意する事が肝心です。

○カードの種類によって、購入した商品の責任の所在、分割払いの金利などが違うので会員規約には必ず目を通すこと。

○盗難保険に入り、保障の内容をよく確かめておくこと。盗難・紛失の際はすぐにカード会社へ連絡すること。

○自主管理が大切で、計画的に無理なく返済することができるとよく検討してみよう。

## 青年海外協力隊 募集



あなたも開発途上国の国づくりに参加してみませんか!  
〔募集説明会〕  
①日時 5月21日(月) 18:00~21:00  
場所 武雄市文化会館(09542-3-5165)  
②日時 5月22日(火) 18:00~21:00  
場所 佐賀駅前ながくれ荘(0952-24-4318)

資格: 20歳~35歳の男女  
派遣地域: アジア、アフリカ、中近東、中南米など26ヵ国  
派遣部門: 農林水産、加工、保守操作、土木建築、保健衛生、教育文化、スポーツなど110職種  
任期: 2年  
問合せ、資料請求: 240円切手同封のうえ下記まで  
**佐賀県青少年婦人課育成指導係**  
〒840 佐賀市城内1-1-59  
☎(0952)-24-2111(内)2056  
**国際協力事業団九州支部**  
☎092(451)3380  
〒812 福岡市博多駅前2-9-28(商工会議所ビル内)



# 市営住宅二棟を建設 6%から受付 入居者を募集

市は鍋島町大字八戸溝の西佐賀団地に鉄筋四階建ての第一種住宅一棟十六戸第二種住宅二棟二十七戸を建設中である。入居予定は八月一日で、市営住宅の建設に伴う昭和五十九年度の入居者を次のとおり募集します。

▽受付期間 六月十五日から二十三日午前十一時まで

▽入居資格 ①市内に居住または勤務先があり住宅に困っている方で、現に同居し、または同居しようとする親族がある方、②次の収入基準に該当される方

▽第一種住宅 法定月所得額が八万七千円をこえない方

▽第二種住宅 法定月所得額が八万七千円をこえない方

▽法定月所得額が八万七千円をこえない方

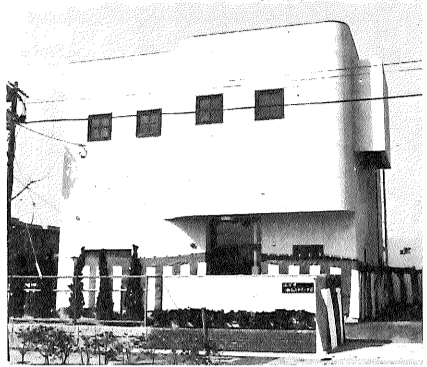


(西佐賀団地)

## 鍋島汚水ポンプ場が完成

市が昭和五十七年度から建設中だった鍋島汚水ポンプ場(鍋島町大字鍋島三本杉)がこのほど完成し、四月一日から稼働しています。

敷地面積は四百五十五平方メートル、地上二階、地下三階建てで、事業費は三億六千七百七十七万円です。



運転・操作は終末処理場から遠隔監視する無人ポンプ場で、将来、鍋島区画整理事業が完成すれば、七千二百人を対象に一日七千八百立方メートルの汚水を新築小学校西側の屋外汚水ポンプ場まで圧送します。

## 第37回 県民体育大会

開催日(夏季)：9月2日  
秋季：10月6・7日

▽会場は、佐賀市郡内の各所で開催されます。

## ご利用ください— 佐賀市中小企業金融制度

佐賀市内で1年以上継続して同一事業を営み、市税を完納している中小企業者に対して、次のとおり融資制度があります。受付機関は商工会議所、中小企業団体中央会。くわしくは市商工観光課(☎293151内線212)へ。

制度名	貸付限度額	貸付期間	貸付利率
小口資金(運転資金)	300万円	4年以内	年7.6%
設備近代化資金(設備資金)	500万円	5年以内	年7.6%
公害防止施設整備資金(設備資金)	500万円	7年以内	年7.6%

給付の費用にあてられます。このように国保税は、国保を運営するための重要な財源です。

また、昭和五十八年度の国保税を納めていない方は、五月十九日までに必ず納めてください。そのままだとおつておくと、法律によって不動産、電話加入権、債権等の差し押さえ等の滞納処分を受けることにもなりますので、このようないざこざを避けるために、ご理解と協力をお願いします。

国民健康保険に加入すると、国保税を納める義務を負わなければなりません。納められた国保税は、国の支出金と合わせてみなさんが病気の医療費をはじめ、助産費、葬祭費、高額医療費などの費用に充てられます。

## 国保税は期限内に納めましょう

国民健康保険に加入すると、国保税を納める義務を負わなければなりません。納められた国保税は、国の支出金と合わせてみなさんが病気の医療費をはじめ、助産費、葬祭費、高額医療費などの費用に充てられます。

市は昭和五十七年度から建設中だった鍋島汚水ポンプ場(鍋島町大字鍋島三本杉)がこのほど完成し、四月一日から稼働しています。

この橋は白山二丁目十間堀川をまたいで、長さ約六十メートル、幅三メートル、全長十六メートル、幅三メートル、水銀灯を設置し、カラー舗装されています。

この橋は白山二丁目十間堀川をまたいで、長さ約六十メートル、幅三メートル、全長十六メートル、幅三メートル、水銀灯を設置し、カラー舗装されています。

工費は約六百万円で、半額は市で補助しています。

## 鳥はがきを差し上げて

鳥はがきを差し上げて、ご希望の方は、身体障害者手帳と印かんを持って、六月一日までに郵便局へ申し出てください。

海外の映画と相談会  
五月十七日午後六時〜九時。市民会館で開催。海外に関心を持たれる方の参加を歓迎します。

市営バス観光案内  
〔瀬ノ本高原とワラビ狩り〕五月十三日、日帰り。会費は大人五千五百円、小人三千五百円。〔ミヤマキリシマを訪ねて雲仙コース〕五月十三日、日帰り。会費は大人五千円、小人三千五百円。〔ミヤマキリシマを訪ねて阿蘇コース〕五月二十日、日帰り。会費は大人五千円、小人三千五百円。〔高塚地蔵めぐり〕五月二十一日、日帰り。会費は大人二千三百円、小人一千七百円。〔篠栗霊場めぐり〕五月二十一日、日帰り。会費は大人二千三百円、小人一千七百円。〔早岐の茶市と西海橋観光〕五月二十七日、日帰り。会費は大人三千八百円、小人三千円。

## 五月は「赤十字運動月間」です

「人道を通して平和へ」今年度の赤十字国際標語です。みなさんの善意を赤十字にお寄せください。赤十字のボランティアや町内会の方々がみなさんのお宅を訪問しますので、是非とも温かいご協力をお願いいたします。

## 重度の身体障害者へ「青い鳥はがき」

郵政省では、一級・二級の身体障害者で六歳以上の方へ、はがき二十枚(青い鳥はがき)を差し上げていただきます。

## あなたが選ぶ「ふるさとの味覚大募集」

ふるさとの味覚キャンペーン。お申し込みは観光係(☎291863)へどうぞ。

## 文化財 訪問記

古田織部が考案したものとされている。この燈籠は別称切支丹燈籠といわれ、燈籠の竿を交差した十字架と見なし、竿の下に彫つてある立像を宣教師像にあて隠れ切支丹の信仰物だったのではないかと推定されています。

この燈籠は高伝寺境内にある燈籠で、竿石が少し扁平で上方に円く張り出したところが特徴で、その上に正面四角の笠をのせている。これは桃山時代の茶人

## 今月が納期です 軽自動車税

今月は軽自動車税の納期です。納税通知書は、五月中旬に郵送でお手もとに配布されます。

なお、軽自動車税は毎年四月一日現在の所有者にかかります。

納期限内に必ず納めましょう。

○次の窓口で納付できます。

佐賀銀行本店・支店・市役所内出張所 住友銀行、福岡銀行、十八銀行、親和銀行、第一勧業銀行、商工中金、佐賀相互銀行本店・支店、西日本相互銀行、福岡相互銀行、九州相互銀行、長崎相互銀行、佐賀信用金庫本店・支店、佐賀県信用農協連、佐賀市農協本店・支所、佐賀市中央農協本店・支店、市内の各郵便局。

## 生鮮食品、加工品、飲み物など地域の特色ある食べ物ならなんでもお知らせください

生鮮食品、加工品、飲み物など地域の特色ある食べ物ならなんでもお知らせください。ただし、複数の食品を調理した料理は除外されます。

## サガテレビ開局十五周年記念第二回STS大パザール

五月四日から六日まで、県総合運動場東広場で行われます。各メーカー、小売店の展示即売のほか歌手や人気アニメのショー、クイズ等、盛り沢山の催し物が連日組まれる予定です。後援：県・市・商工会議所

記入例

〇〇県
味覚品名
お名前(歳)
〒ご住所
お電話

佐賀市天然記念物  
高伝寺の梅一株  
鍋島直座像位牌堂  
大涅槃像一幅  
佐賀市史跡 高伝寺墓  
前下車南へ徒歩三分

## 寄付お礼

- 市社会福祉協議会では、次の方がたから社会福祉事業資金の寄付をうけ、そのご厚志に感謝しています。(敬称略)
- 久保泉町山田智久(故吉松) 金立町中村喜美代(故珍敏) 鍋島町山崎芳枝(故逸) 駅南本町山本徳次(故ハナ) 大財四丁目野畑菊枝(故清孝) 久保泉町井手大三(故アサ) 兵庫町陣内栄(故クマ) 兵庫町山田カズ子(故正明) 兵庫町空閑ツギ代(故一) 高木瀬町徳富リヤ(故為) 神野東四丁目林田善之(故クイ) 兵庫町浦壁正美(故キサ) 本庄町副島忠(故芳信) 西与賀町池田美智子(故信男) 嘉瀬町前田重三郎(故スミ) 金立町古賀栄(故ミツ) 川崎市後藤等(故ミユキ) 緑小路古賀ハルエ(故栄) 天神三丁目松崎トミ(故健吾) 水ヶ江一丁目久ヨシ(故道次) 東佐賀町古川房子(故元次郎) 北川副町黒岩宗夫(故末次) 久保泉町木村隆一(故ハル) 金立町野副鶴子(故末男) 鍋島町古川テイ(故逸) 嘉瀬町吉富一(故トシ) 天祐二丁目西延子(故邦弘) 巨勢町藤原常幸(故常次) 高木瀬町井手幹雄(故徳造) 巨勢町千住嘉吉(故スミヨ) 金立町瀬戸口幸吉(故エキ) 鍋島町吉田博(故ヨネ) 八戸溝一丁目小川忠男(故啓) 田博(故ヨネ) 八戸溝一丁目小川忠男(故啓) 松原一丁目浦原マサ子(故喜三) 兵庫町田中昭男(故ワケ) 伊勢町鶴田敏雄(故田中) 赤松町本村再(故マサ) 水ヶ江三丁目古賀タツ子(故賢太郎) 北川副町菊池悦子(故賢) 久保泉町小柳キヨ(故辰次) 本庄町植田頼三(故ミツエ) 鍋島町山口啓一(故ハツエ) 北川副町藤井クイ(故和子) 松原四丁目福島正義(故伴) 巨勢町馬場弘毅(故定代) 与賀町増田登支子(故義一郎) 神野東三丁目橋本弘之(故ツヤ) 西与賀町鷲崎友四郎(故保江) 鍋島町吉田宗一(故サヨ) 多布施三丁目高橋ヨネ(故芳春) 与賀町広瀬明(故浜崎ユキ) 多布施一丁目小森勝呂(故シツ) 八戸溝二丁目吉松能鹿(故幸子) 鬼丸町泉光(故多恵子) 高木瀬町浦原フミ(故作一) 嘉瀬町野田初子(故義雄) 白山二丁目武本ミス(故末清) 西与賀町北村夕子(故秀雄) 巨勢町村崎勇一(故艶子) 兵庫町長尾文枝(故喜代) 水ヶ江三丁目高橋橋本(故今泉) 町古川玉枝(故貞) 鍋島町早崎洋次郎(故今泉) 翠 天祐一丁目岩橋ミナ(故作一) 多布施四丁目池田アサコ(故恒治) 金立町坂田虎巳(故七平) 嘉瀬町深川正明(故清治) 北川副町持永フミ(故馬場) 久保泉町中ハツコ(故清市) 本庄町御厨孝之(故ハツエ) 若宮三丁目江口則行(故新作) 兵庫町満岡幸枝(故嘉邦) 高木瀬町永田勝(故清) 久保町町森永ヨシ子(故中島ユイ) 鍋島町福田イマ(故ミキ) 伊勢町古川久雄(故健一) 天祐一丁目杉岡長泰(故富佐栄) 西与賀町永倉忠雄(故貞子) 鍋島町山田順一(故タネ) 鍋島町石井シメ(故森男) 呉服元町鶴野啓(故謙祥) 本庄町中竹千代(故忠雄)

計量器定期検査日程(5月)

Table with 4 columns: 日 (Date), 時 (Time), 間 (Interval), 場所 (Location). Lists inspection dates and locations for various districts.

「はかり」の異動は「ご連絡ください」の定期検査を左の日程で行います。新た...

おしらせ

身体障害者巡回相談
五月二十四日(木)
◎整形外科は午前九時半から午後二時まで。

点訳・朗読奉仕員
養成講習会を開催
県立点字図書館(天神一丁目4-16)で毎週二回行...

ご利用ください
市民ホールの
喫茶コーナー
市役所一階市民ホールの...

「子宮がん」
日曜検診
実施医療機関は日曜在宅...

三歳児健康診査日程
対象者=当日満3歳以上満4歳未満の幼児。

日本脳炎予防接種日程
対象者=当日3歳以上6歳(未就学児)までの人。

佐賀保健所は移転
佐賀保健所は、水ヶ江二丁目にあるが、八丁...

乳幼児の療育相談
乳幼児の心身の障害を早期に発見し、早期治療に結...

「はかり」の異動は「ご連絡ください」の定期検査を左の日程で行います。新た...



一位に堤英次さん
自転車乗り方コンクール
お年寄りの自転車乗り方コンクールが、市交通対策協議会の主催で四月十日市交通公園で行われました。各校区分...



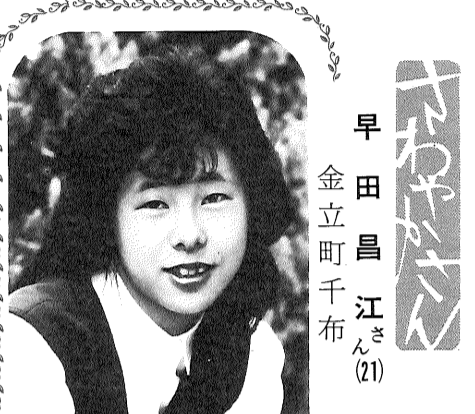
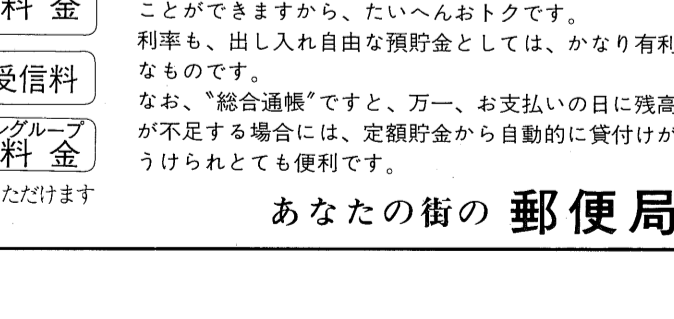
江藤新平卿
生誕百五十年祭
江藤新平卿生誕百五十年を記念する銅像まつりが、四月十四日神野公園内の銅像前でありました。今年江藤新平卿が、佐賀郡八戸村(現・八戸二丁目)に生まれて百五十年目にあたり、...

七日から再開しました。どうぞご利用ください。
第19回 佐賀市リレーカーニバル
五月二十日(日) 県総合運動場午前九時開会。市教育委員会が参加者を募集しています。

十二日午後六時から九時までは、がくれ荘(天神二丁目)で開催。問い合わせは県青少年婦人課(☎24211)内線2056)又は国際協力事業団九州支部(☎09263380)へ。

Table with 3 columns: 校区分 (District), 月/日 (Date), 場所 (Location). Lists health check dates and locations for various districts.

日曜在宅当番の産婦人科で受診することになりますので、必ず市衛生課(一番窓口)へ申し込み、当番医の確認をしてください。



早田昌江さん(21)
金立町千布
♡趣味は……リボンフラワーです。姉が習っていたのがきっかけで1年ぐらい前から作るようになりました。ブーケやコサージュなどを、家に飾ったり親しい人に贈ったりしています。
♡花嫁修業は……生花を3年ほど続けていますよ。
♡今の楽しみは……5月の連休に友だちと京都に遊びに行くつもりです。

ポリオ生ワクチン投与(小児マヒ)日程
対象者=昭和59年1月31日までに生まれた4歳未満の乳幼児で、ポリオ生ワクチン投与が2回完了していない人。料金無料。

Table with 4 columns: 校区分 (District), 月/日 (Date), 時間(午後) (Time), 場所 (Location). Lists polio vaccination dates and locations.

Advertisement for postal services, featuring '自動払込み' (Automatic Payment) and '総合通帳' (General Passbook). Includes details about tax payments and utility bills.