

たばこは市内で
買ひましょう

たばこ消費税は
佐賀市の貴重
な財源です。



市報 さが

No.563
昭和57年

12月号

(毎月1日発行)

発行所 佐賀市役所(電話代表②3151)
〒840 佐賀市栄町1番1号

編集人 総務部長

	人口	168,314人	前月比	+150
11月1日	男	80,437人		+66
現在	女	87,877人		+84
	世帯	54,100		+87

活気あふれる水と緑の文化都市

市の将来像 総合計画を答申

昭和六十五年を目前に「活気あふれる水と緑の文化都市」を都市像とした佐賀市総合計画の基本構想。基本計画がまとまり十一月九日、総合計画審議会(香月義人会長)から宮島市長に答申されました。

市は十二月定例市議会に提案、議決されれば同計画に沿った実施計画を来年度から毎年度三か年単位で策定する予定です。

市では五十六年度から総合計画の策定を進め、昨年十一月に四十人の審議会委員を任命、各部門ごとの五分科会に分かれてこれまで審議を続けてきました。

その結果、基本構想と基本計画がまとまり十一月九日の答申となったものです。

基本構想
昭和六十五年の計画人口を二十万人とし①すぐれた風土をいかすまちづくり②

活力にみちたまちづくり③美しく住みよいまちづくり④健康と幸せのまちづくり⑤心ゆたかなまちづくりの五項目を基本目標に掲げています。また、都市像達成のため市の現状を「都市の形成」「地理的条件」「都市の活力」「歴史と風土」「市民と連帯意識」「大型プロジェクトへの対応」「県都としての都市機能」の七つの観点からとらえ、それぞれ課題を提起しています。

そして施策の大綱では、以上七項目の基礎的条件の整備を重点に、まちづくりの施策を展開しています。

基本計画
こうした基本構想をふまえて、都市像達成のための具体策を示したのが基本計画です。内容は「総論」と「各論」に分かれており「総論」ではまず計画の基本的な考え方として①飛躍のための

基礎づくり②盛り上がる市民意識とエネルギーの結集③県都としての役割の自覚を掲げています。そして計画の重点施策として「調和のとれた市街地形成」「道路

網整備」「緑あふれるまちづくり」「水害解消と清流復活」「産業の基盤づくり」広がる健康づくり運動「高齢者の社会参加」受け継ぎ伝える歴史と伝統「市民文化の創造」シンボルゾーンの形成」の十項目をあげています。続いて「各論」では実施すべきそれぞれの施策について、具体的な計画を示しています。



(料理くずは「もうひとしほり」が大きな経費節減に)

生ゴミの「水切り」で効果 重油代 約三百六十万円を節減

など

みなさんの家庭から出されるゴミの量は、毎年増え続けています。また、例年六月からの三か月間は水分の多い生ゴミが多く出されてきました。

ゴミの焼却に要する重油の使用量も、この三か月間で年間使用量の約五八割を占めていることから「水切り」は十分にとよびかけてきました。特に水分の多い地区については、七月末にチラシを配布して、ご協力をお願いしてまいりました。

その結果、ことしの六月から十月までの五か月間で約三百六十六万円の経費を、みなさんのご協力により節減することができました。

昨年と比較してみますと、ゴミの焼却量は、六月から十月まで約一万五千五百ト(昨年より約千五百トの増)。これを焼却するのに要した重油の使用量は、約四万五千四百トで、昨年より約二万四千五百ト少なく、金額にして約二百四十万七千円の節減になりました。また、電力使用料も約二千三百二十二万円で、昨年より約百二十六万円少なくなっています。

ゴミ一ト当たりの重油使用量では、五十六年は五・一三トでしたが、今年は三・一トです。つまり、清掃センターで焼却したゴミの量は昨年より増えているのに対して、これを処理するのに要した重油や電力料金の経費は少なくなっています。「水切り」の効果が出てきています。

前年との比較(6月~10月)

年度	ゴミ焼却量 t	重油消費量 ℓ	電力使用料金 円
56	13,642	69,967	24,482,929
57	15,143	45,401	23,222,307
前年比	1,501	△24,566	△1,260,622

却、残りは埋め立て処理をしています。

清掃課では、市内約五千六百か所の全ステーションから集められたゴミの分析をしてきました。その結果生ゴミには約六〇割の水分が含まれていることがわかりました。これを一回しほり新聞紙などにくるんで出すと、約一〇割の水分を新聞紙などが吸収しますので、これからは市民のみなさん



おはなしぶんこがらがらどん

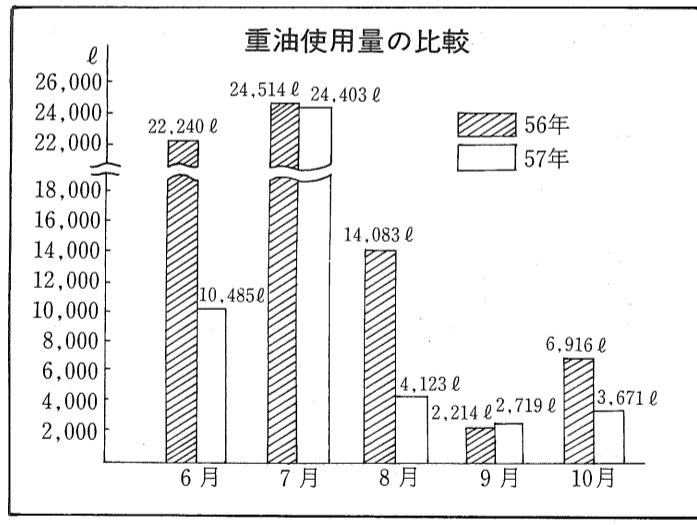
親子読書会
神野公で 館(福井吉と神野公民男館長)で

子どもの読書に対する意欲を養い、耳から聞く話の楽しさを知ってもらおうと神野公民館(福井吉男館長)で「おはなしぶんこがらがらどん」が開かれています。

これは、奥野悦子さん(神野西二丁目)が先生となつて、毎週水曜日の午後二時から、小学四年生ぐらいまでを対象に、童話を読んだり、紙芝居や歌あそびをし、また本の貸し出しもしています。

毎回、八十人ほどの親子が集まり、みんな熱心に聞き入り評判は上々。

公民館では「ゆくゆくは人形劇などもやってみよう」と話していました。



かろやかタッチ
プッシュホン

軽く押すだけのプッシュタッチ
使用料もグリーンと経済的、
短縮ダイヤル付は長い番号も
ボタン3つでかかります。

●料金

使用料(月額)	工事費
短縮ダイヤル付 短縮ダイヤルなし	2,000円
1,150円	550円
	債券
	10,000円

電電公社 電話帳広告募集開始!!

お申し込み受付

50音別版 57. 11. 10~12. 20まで
職業別版 58. 1. 10~3. 5まで

電話帳広告のお申し込みお問い合わせは
電気通信共済会佐賀営業所へ
〒840 佐賀市白山2-1-15(0952)24-1848(代)

お気軽に「電話教室」のご利用を

電話のかけ方、受け方やマナーの向上に…

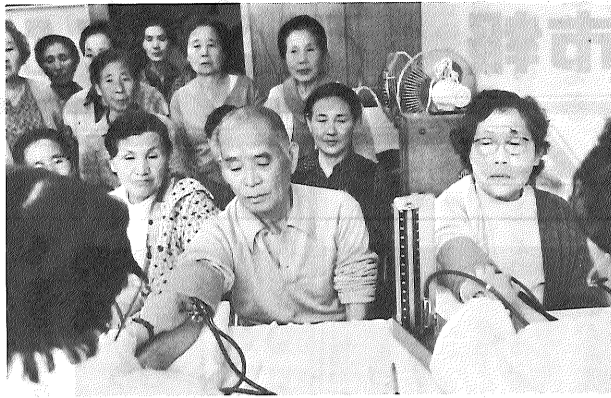
- ▶授業内容 電話のマナー、上手なかけ方、受け方、電話に関する知識等
- ▶開講日時 ご希望の日(日曜日、祝日、および土曜日を除く)
- ▶場所 ご指定の場所へ係員が出向きます
- ▶授業料 無料

事業所、学校、婦人会、子供クラブ、幼稚園など人数の多少にかかわらず、ご利用ください。
詳しくは電話監査課
電話25-8421番にお問い合わせください。

老人保健法

58年2月1日から実施

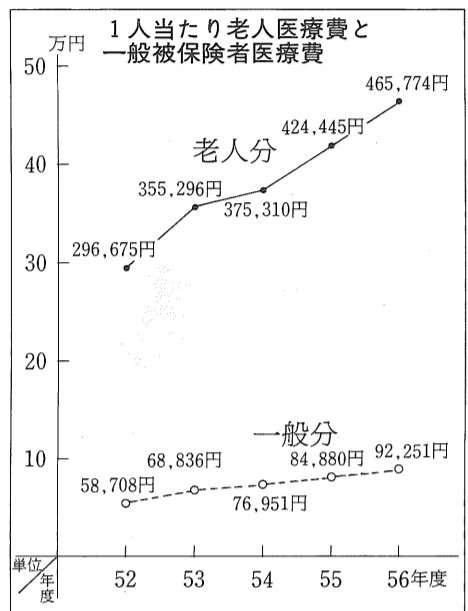
国民健康保険の医療費は、高額療養費の増加や老人医療費の影響により、毎年上昇の一途をたどっています。下の表を示したとおり、老人医療費は一般の人より



(血圧は？)巨勢老人福祉センターでの健康相談

多額の医療費がかかることがわかります。そこで、老人保健法による新しい制度が来年二月一日から実施されることになり、これからの高齢化社会にそなえての老人の医療費を国民が公平に負担しようというこ

とで、医療保険各制度間で総医療費の七割を残り三割を公費で賄うことになって



「無料」が廃止され、右の図のように一部負担金が徴収されます。

老人(70歳、ねたきりは65歳以上)の医療はこうなります

健康手帳を提示

外来 一か月ごと 四〇〇〇円

入院 一か月間 (被保険者は) 五日間 一三二〇〇円

また、保健事業として、四十歳以上の人を対象に①健康相談②健康診査③健康指導④健康相談⑤訪問指導など、従来に増して、予防からハビリテーションまでの、一連の保健事業を総合的に実施して、相互の効果を高めようとするものです。

「正しい認識のために」

同和問題への国民の理解と関心も、一段と深まってきました。

同和問題の中心的課題は、憲法第十四条の「法の下の平等」の原則に基づき、社会の中に根強く残っている不合理な部落差別をなくし、人権尊重の精神を貫くことである。

昭和四十年に出された同和对策審議会答申では、同和問題の解決は国の責務であり、国民的課題であるとした。これを受け昭和四十四年同和对策特別措置法が制定され、本年三月三十一日で期限切れとなりました。しかしなお残事業も相当あり、国会議員の署名、地方議会の決議などもあり、新たに、五か年の時限立法として、地域改善対策特別措置法の制定を見るに至りました。

今日では、国際人権規約の批准を始め、国際婦人年および国際障害者年等、人権運動の高まりと共に、

川を愛する心が浸透 秋の「川を愛する週間」

五十六年春以来、四回目の「川を愛する週間」が、九月二十日から十月五日まで行われました。

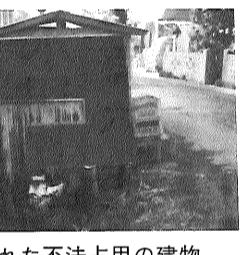


川を清掃する佐賀大学のみなさん

今回の運動の重点は、「町区自治会の各班へ実践活動の周知徹底」と「モデル六水系の公

「川を愛する心」が、市民ひとりひとりの間に浸透してきた結果といえます。また、公有水面実態調査は、木下井樋、大覚

寺井樋、善左工門井樋、中ノ小路井樋のモデル四水系の調査がまとまったもので、総件数百九十五件のうち、期限切れ、拡張、無届けの不法占用は百二十件、六十一・五割に達していること



撤去された不法占用の建物

公有水面の埋め立ては、次に掲げる以外は、認められません。

(1)法令に基づき土地を収用し、または使用しうる事業のため必要な埋め立て。

(2)国または公共団体が行う埋め立て。

(3) (1)に掲げるもののほか、私人が行う埋め立てで、公共の利益に寄与するもの。

不法埋め立て等は、県の是正要綱が作成され十二月一日から施行されます。

「不法埋め立て」は、認められません。

不法埋め立て・不法占用が判明した場合は、その状態に応じて適切な是正措置を行います。

現在、民有地と公有水面との境界が不明確な方は、市河川課または佐賀土木事務所管理課に相談のうえ、境界確定申請をされるようお願いいたします。

巡視の強化

不法埋め立て・不法占用の早期発見・早期解決に努

「環境を害するおそれのある特殊旅館の建築の規制に関する条例」によって、類似モーターなどの「特殊旅館」の建築を規制しています。禁止区域や同意地区内でホテルや旅館を新築、増改築しようとするときは、農地転用許可申請書、建築確認申請書を提出しようとする。

特殊旅館の建築を禁止している禁止区域は、第一種・第二種住居専用地域、住居地域、準工業地域、風致地区です。特殊旅館を建築する場合、市長の同意が必要な同意地区は、市街化調整区域です。条例に違反して特殊旅館を建築すると、一年以下の懲役又は五万円以下の罰金に処せられます。

「正しい認識のために」

同和問題への国民の理解と関心も、一段と深まってきました。

しかしながら、徳川幕藩体制が、民衆を分裂支配するための仕組みとして、政治的につくり出した同和地区に対する差別と偏見は今なお根深く、結婚や就職に関する差別は、依然として跡を絶ちません。本市においても、同和問題の早急な解決のために、行政諸施策を講じてまいりましたが、基本的には市民の方々が、同和問題を正しく認識し、理解されることが最も大切なことでもあります。

今後、同和問題シリーズとして、掲載することになりましたので、ご覧いただくようお願いいたします。

12月9日は障害者の日

完全参加と平等

明治タクシーよりお知らせ

患者輸送(寝台車)をご利用なさる方へ。

8月はお盆のため、病院より一時帰宅なさる患者さんの利用が多いためご利用の方は早目にお申し込みください。

26-2241 明治タクシー

自宅から病院、病院から自宅、病院から病院への転送は、気軽にタクシー料金で利用出来ます。又付添の方も6人まで乗車出来ます。

飲酒運転は絶対ダメ!

12/20(10)年末年始の交通安全運動



死亡事故が激増!! (スピードの出しすぎ、飲酒運転の果てに...)

十二月は、忘年会など何

かと酒を飲む機会が多く、

酒酔い運転

や酒気帯び

運転による

交通事故が

増えます。

「あまり

酔っていな

いと思っ

たので、少

しか飲んで

いないか

ら」が死亡

事故をひき

おこしてい

ます。

飲酒運転

は絶対にしないようにみんな

で考えましょう。

十二月二十日から一月十

日まで「年末年始交通安全

運動」が展開されます。

運動の重点

①飲酒運転の絶滅

②お年寄り、子供の安全確保

③安全運転の確保。

ドライバーに酒をすすめ

た人も罰せられます。

運転することを承知しな

がら酒類を提供し、または

飲酒をすすめます。その

人も罰に問われます。乗る

なら飲まずな」もぜひ守り

ましょう。

交通安全

ことしになって市内での

交通事故死者は十一月二

十日現在九人で、昨年一年

間の死者三人を大きく上回

り激増しています。佐賀市

交通対策協議会では、十月

八日非常事態を宣言しまし

た。各事業所、団休、学校に

おいてもより一層の事故防

止をお願いします。

観光ガイドブック

「佐賀城下町

見て歩き」できる

長崎街道や市近郊観光地

と史跡案内などのほか方言

や祭り、夜の佐賀と食べ物

なども収録した観光ガイド

ブック「佐賀城下町みて歩

き」ができました。

本文は、読みやすいよう

に横組みで縦二つ割りに

なっており、カラーを含め

約八十枚の写真で、濠端、

長崎街道、裏十間川、道祖

元・高伝寺の四コースなど

に分けて紹介、巻末には地

図を付けて、目的の場所が簡

単にさがせるようになって

います。郷土史家の福岡博

さんの執筆で、市商工観光

課が一万部を作製しました。

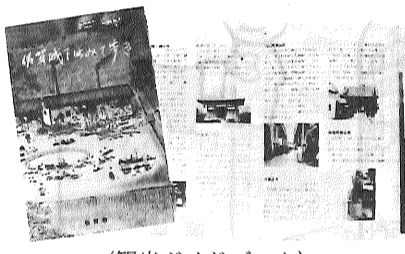
一部百円で、同課と市民

相談室、佐賀観光協会で頒

布しています。観光案内の

手引きとして、ぜひ役立て

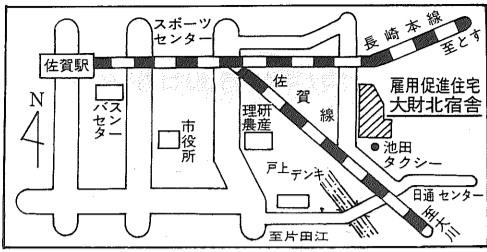
てください。



(観光ガイドブック)

雇用促進住宅大財北 宿舎の入居ご案内

雇用促進住宅とは、勤労者の住宅を確保するために雇用促進事業団が建設して管理する近代的なアパートです。次の条件にあてはまる方は、あなたの会社のある公共職業安定所へお申し込みください。▽入居できる方は①適当な住宅が確保できない勤労者で、雇用



雇用促進住宅の被保険者②家賃の支払能力があること(家賃・共益費の五倍以上の月収)③本人を含めた家族数(同居が三人以上であること(現二人家族で母子手帳所持者も可)④確実な連帯保証人があること⑤宿舎の概要①宿舎名②雇用促進住宅大財北宿舎③所在地④大財

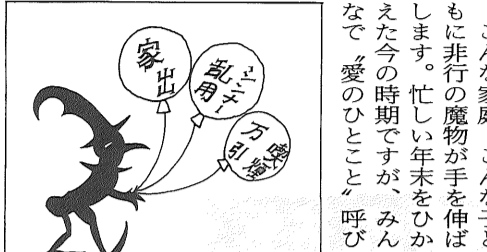
北町498番地(兵庫小学校校区、城東中学校校区です)③構造④建設規模⑤四棟百五十戸3DK型(身障者用四戸、うち二戸は下肢障害者用)⑥家賃等⑦家賃二万四千四百円、共益費二千三百円、敷金四万八千八百円(家賃の二か月分)⑧入居

開始予定は五十八年二月二十六日。▽受付期間①十二月一日から一月十七日まで。受付場所②問い合わせは、佐賀公共職業安定所③2966、同神埼出張所④2966、同小城出張所⑤3034、佐賀市商工観光課⑥3151内線213へどうぞ。

子どもを評価している家庭③家族同志がバラバラで生活リズムが乱れている家庭④人間社会のルールを親が手本で示せない家庭⑤「がまんすること」「待つこと」ができない子⑥自分の良いところを知って伸ばせない子⑦両親と何でも話せない子⑧あいさつができない子などです。なお、少年センターでは

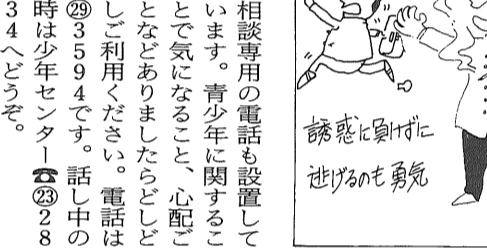
少年非行防止は みんなの手で

こんな家庭、こんな子どもに非行の魔物が手を伸ばします。忙しい年末をひかえた今の時期ですが、みんなの愛のひとこと、呼びかけを、大人たちは、これからいよいよ師走の声とともに走り回る毎日となりま



常日ごろ考えてはいては、今一度身近に、こんな家庭、こんな子どもはいないか振り返ってみましょう。①子どもに心の満足を与えず、お金や物ですりかえている家庭②勉強の出来不出来だけ

子どもを評価している家庭③家族同志がバラバラで生活リズムが乱れている家庭④人間社会のルールを親が手本で示せない家庭⑤「がまんすること」「待つこと」ができない子⑥自分の良いところを知って伸ばせない子⑦両親と何でも話せない子⑧あいさつができない子などです。なお、少年センターでは



文化財 訪ねて

高伝寺史跡

高伝寺の境内の西側に位置する約四十五坪の墓地で、龍造寺家および佐賀藩主鍋島家の歴代の墓で多くの石灯籠などが整然と並んでいて、一種の



墓園の観が、明治初期に鍋島直大が各地に散在していた前領主龍造寺家や鍋島家の墓を改葬したもので、近世の墓塔の変遷や佐賀の近代史を研究する上からも、資料的価値が高いといわれています。

所在地: 本庄町大字本庄一七五(南部バイパス南)。(あし)市営バス今津相応線平松バス停下車東へ徒歩十五分。

身障者・独り暮らし老人の 電話料金を改訂

日から一般料金の約半額になりました。▽対象者①六十五歳以上の独り暮らし老人(六十五歳以上の老人であって心身障者、寝たきりの配偶者

また未成年者のみと生計を共にする人を含みます)②身体障者(生計等を共にする人が身体障者である場合を含みます)▽料金①現在のシルバーホン(あんしん)などの電話機器を身体障者用と一般



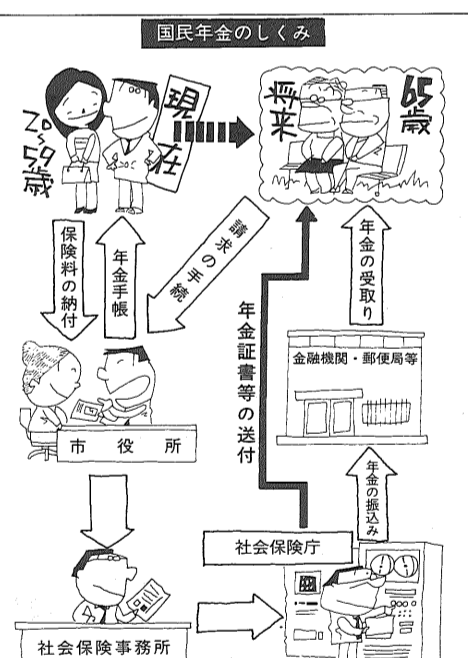
佐賀日産自動車(福岡政文社長)から同社創立四十周年を記念して十一月十六日、市に公用車一台が寄贈されました。寄贈されたのは、ニッサンセドリックバン二台。市では「水すまし号」と命名、河川課に配車して、河川の排水、浄化運動の推進に活用することになっています。

公用車両を寄贈

市社会福祉協議会では、次の方がたから社会福祉事業金の寄付をうけ、その厚志に感謝しています。(敬称略)

道祖元町成富広吉(故クイ) 巨勢町下村昌生(故秀市) 神園四丁目伊原重夫(故才典史久) 高木瀬田中鶴義(故喜美子) 呉服元町原幸子(故龍次郎) 鬼丸町大羽忠則(故ササ) 巨勢町福井虎登(故武次) 緑小路山芳則(故キヨ) 北川副町中溝美代子(故正見) 鍋島町松尾正雪(故フヂ) 東佐賀町古藤菊氏(故ツル) 中ノ小路伊東房江(故重夫) 赤松町小形寛代(故寛) 嘉瀬町江頭明(故常七) 天祐一丁目三浦源子(故善兵衛) 北川副町馬場ヤス(故義男) 末広一丁目山本貞夫(故スギ) 伊勢町真崎一基(故弥四郎) 高木瀬田永瀨利己(故シカ) 久保泉町大川シカ(故栄次) 多布施三丁目小川高次(故イシ) 鬼丸町光野ソコ(故九州男) 金立町山本忠治(故外一) 伊勢町吉永正弘(故勝次) 東佐賀町荒巻雅彦(故榮次) 若宮一丁目石丸定男(故勝恵) 本庄町多門正敏(故善二郎) 西田代二丁目高尾明(故信一) 東佐賀町筒井(故志恵子) 嘉瀬町高取正己(故新作) 北川副町桑原房子(故啓誠) 神園五丁目山崎潔藏(故敏子) 鬼丸町末三ツヨ(故チカ) 川原町福井フミ(故久米次) 八戸一丁目江口三善(故チヨ) 駅前中央一丁目徳永喜美男(故茂) 高木瀬田於保豊(故小宮清吾) 長瀬町北島ヨネ(故文七) 鍋島町野中隆昭(故七郎) 金立町馬渡作(故ササ) 高木瀬田平川博(故スエ子) 末広一丁目山田康一(故キク) 成瀬町熊井喜好(故石黒タケ) 八戸溝二丁目辻敏雄(故ミヤ) 天祐一丁目若松初子(故登) 金立町喜見松(故貴之) 本庄町石丸寿枝(故明) 天祐町地野口正治(故タケ) 金立町山本ツル(故上野イト) 城内一丁目柳原弥恵子(故肥佐子) 天祐一丁目森綾子(故夫美典) 神園四丁目山下松次(故ハツ) 本庄町蒲原トシ(故靖男) 唐人一丁目池之上五郎(故ヒロ) 北川副町藤木清次(故サダ) 高木瀬田古賀典之(故弥一) 神園一丁目村田秀徳(故藤木ヨネ) 兵庫町真崎利満(故伍一) 東佐賀町中善市(故シツカ) 若宮一丁目真子ヨシノ(故静夫) 大財五丁目吉岡一(故トヨ) 水ヶ江二丁目副島信治(故アサ) 兵庫町宮川綱子(故紀秋) 精町片江千枝子(故サヤ) 蓮池町今泉ヨシ子(故照夫) 兵庫町陣内保幸(故寿一) 久保泉町三瀬テル(故義明) 兵庫町木佐實真珠代(故實) 本庄町山本昭幸(故サク) 北川副町陣内一博(故一夫) 高木瀬田志岐友久(故久子) 与賀町山本敏彦(故松川サツ) 久保泉町中村吉雄(故儀一) 本庄町角田研三(故ハル) 堀川町岡利治(故ワサ) 多布施三丁目大田辰巳(故シカ) 天祐一丁目堤敏生(故ヨシ) 嘉瀬町渡島ミサ子(故虎夫) 多布施三丁目宮崎和子(故敏夫) 神野西三丁目江副ミネ子(故副島ワカ) 西与賀町野中昭秀(故悟) 本庄町副島武宣(故松夫) 高木瀬小部ツチエ(故安夫) 兵庫町調橋広(故雄也)。

忘れずに納めましょう あなたの国民年金保険料



市社会福祉協議会では、次の方がたから社会福祉事業金の寄付をうけ、その厚志に感謝しています。(敬称略)

道祖元町成富広吉(故クイ) 巨勢町下村昌生(故秀市) 神園四丁目伊原重夫(故才典史久) 高木瀬田中鶴義(故喜美子) 呉服元町原幸子(故龍次郎) 鬼丸町大羽忠則(故ササ) 巨勢町福井虎登(故武次) 緑小路山芳則(故キヨ) 北川副町中溝美代子(故正見) 鍋島町松尾正雪(故フヂ) 東佐賀町古藤菊氏(故ツル) 中ノ小路伊東房江(故重夫) 赤松町小形寛代(故寛) 嘉瀬町江頭明(故常七) 天祐一丁目三浦源子(故善兵衛) 北川副町馬場ヤス(故義男) 末広一丁目山本貞夫(故スギ) 伊勢町真崎一基(故弥四郎) 高木瀬田永瀨利己(故シカ) 久保泉町大川シカ(故栄次) 多布施三丁目小川高次(故イシ) 鬼丸町光野ソコ(故九州男) 金立町山本忠治(故外一) 伊勢町吉永正弘(故勝次) 東佐賀町荒巻雅彦(故榮次) 若宮一丁目石丸定男(故勝恵) 本庄町多門正敏(故善二郎) 西田代二丁目高尾明(故信一) 東佐賀町筒井(故志恵子) 嘉瀬町高取正己(故新作) 北川副町桑原房子(故啓誠) 神園五丁目山崎潔藏(故敏子) 鬼丸町末三ツヨ(故チカ) 川原町福井フミ(故久米次) 八戸一丁目江口三善(故チヨ) 駅前中央一丁目徳永喜美男(故茂) 高木瀬田於保豊(故小宮清吾) 長瀬町北島ヨネ(故文七) 鍋島町野中隆昭(故七郎) 金立町馬渡作(故ササ) 高木瀬田平川博(故スエ子) 末広一丁目山田康一(故キク) 成瀬町熊井喜好(故石黒タケ) 八戸溝二丁目辻敏雄(故ミヤ) 天祐一丁目若松初子(故登) 金立町喜見松(故貴之) 本庄町石丸寿枝(故明) 天祐町地野口正治(故タケ) 金立町山本ツル(故上野イト) 城内一丁目柳原弥恵子(故肥佐子) 天祐一丁目森綾子(故夫美典) 神園四丁目山下松次(故ハツ) 本庄町蒲原トシ(故靖男) 唐人一丁目池之上五郎(故ヒロ) 北川副町藤木清次(故サダ) 高木瀬田古賀典之(故弥一) 神園一丁目村田秀徳(故藤木ヨネ) 兵庫町真崎利満(故伍一) 東佐賀町中善市(故シツカ) 若宮一丁目真子ヨシノ(故静夫) 大財五丁目吉岡一(故トヨ) 水ヶ江二丁目副島信治(故アサ) 兵庫町宮川綱子(故紀秋) 精町片江千枝子(故サヤ) 蓮池町今泉ヨシ子(故照夫) 兵庫町陣内保幸(故寿一) 久保泉町三瀬テル(故義明) 兵庫町木佐實真珠代(故實) 本庄町山本昭幸(故サク) 北川副町陣内一博(故一夫) 高木瀬田志岐友久(故久子) 与賀町山本敏彦(故松川サツ) 久保泉町中村吉雄(故儀一) 本庄町角田研三(故ハル) 堀川町岡利治(故ワサ) 多布施三丁目大田辰巳(故シカ) 天祐一丁目堤敏生(故ヨシ) 嘉瀬町渡島ミサ子(故虎夫) 多布施三丁目宮崎和子(故敏夫) 神野西三丁目江副ミネ子(故副島ワカ) 西与賀町野中昭秀(故悟) 本庄町副島武宣(故松夫) 高木瀬小部ツチエ(故安夫) 兵庫町調橋広(故雄也)。

の財政

市の財政状況は、毎年2回本紙を通じて公表していますが、今回は昭和57年度予算の執行状況を中心に、56年度の決算状況その他を図表でお知らせします。
大変に厳しい財政事情の中で、市民福祉の増進を図るために、市では、い

ろいろな施策を進めていきます。
今後も、市政に対して市民の皆さんのよりいっそうのご理解とご協力をお願いします。
※この財政状況について、詳しいことは、財政課財政係（電話内線 172番）へお問い合わせください。

(57年9月30日現在)

人口 168,164人
世帯数 54,013世帯
面積 103.68平方キロメートル

特別会計

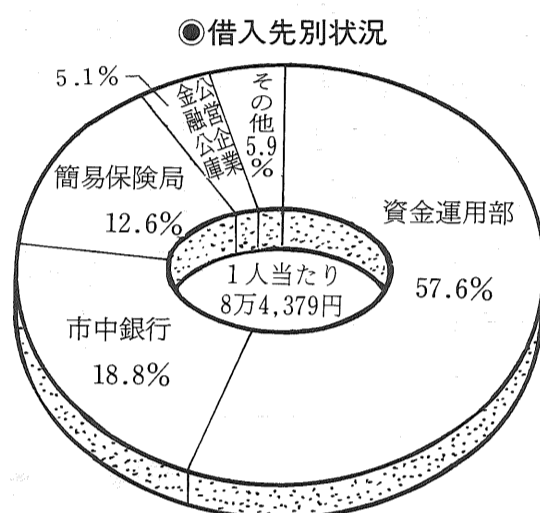
予算額A	歳入		歳出	
	収入済額B	収入率%	執行済額C	執行率%
380万円	353万円	92.8%	133万円	35.0%
70億3,424万円	24億7,048万円	35.1	23億8,235万円	33.9
6億4,572万円	3億1,949万円	49.5	2億2,265万円	34.5
25億2,271万円	3億8,360万円	15.2	5億8,599万円	23.2

企業会計

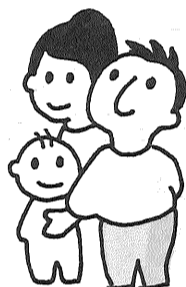
企業名	区分	予算額	執行額	執行率
交通	収益的	収入 12億1,916万円	6億5,783万円	54.0%
		支出 12億1,614万円	6億5,422万円	53.8
	資本的	収入 3億6,503万円	136万円	0.4
		支出 5億7万円	4億1,848万円	83.7
ガス	収益的	収入 16億4,502万円	6億8,010万円	41.3
		支出 15億8,492万円	5億8,122万円	36.7
	資本的	収入 1億1,700万円	2,462万円	21.0
		支出 3億29万円	1億1,767万円	39.2
水道	収益的	収入 17億1,914万円	8億3,480万円	48.6
		支出 18億2,810万円	9億2,716万円	50.7
	資本的	収入 6億2,386万円	3,170万円	5.1
		支出 8億1,457万円	2億9,222万円	35.9

市債の状況

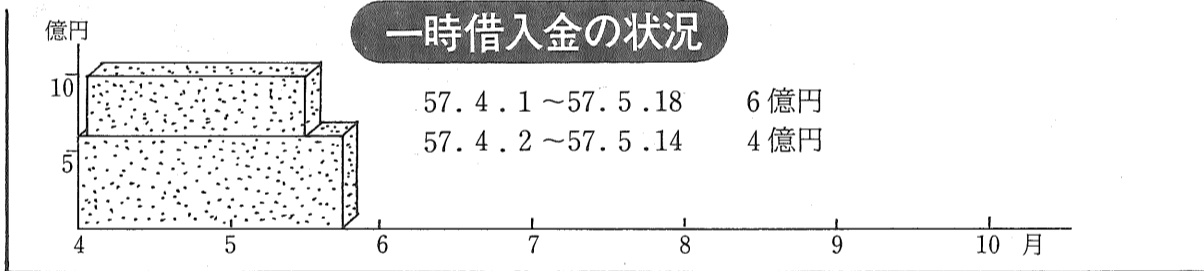
現債高 141億8,957万円



有形財産の状況



一時借入金



会計

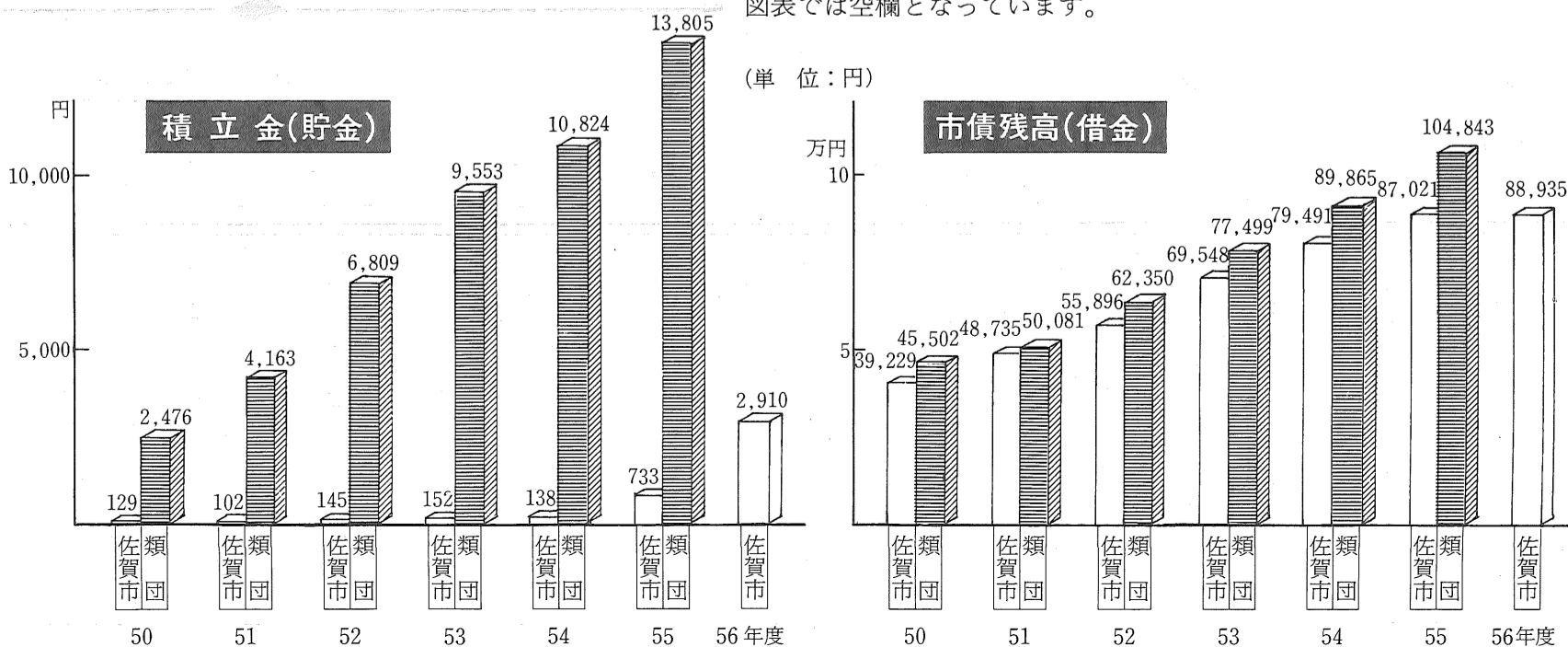
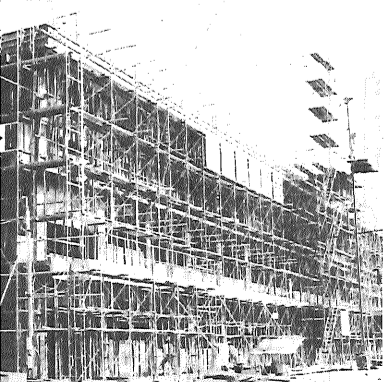
計別	歳入総額(A)	歳出総額(B)	歳入歳出差引額(A)-(B)=(C)	翌年度へ繰越すべき財源(D)	実質収支額(C)-(D)=(E)	備考
賃貸屋	1,016万円	931万円	85万円		85万円	
地区画整理	2億252万円	1億5,890万円	4,362万円		4,362万円	
健康保険	63億814万円	61億6,360万円	1億4,454万円		1億4,454万円	(E)より6,000万円基金積立
美共済	4億2,724万円	2億9,755万円	1億2,969万円		1億2,969万円	
下水道	26億2,553万円	25億6,163万円	6,390万円		6,390万円	

市民一人当たりでみる佐賀市の財政

●積立金と市債残高の類似団体との比較

類似団体とは「人口」「産業構造」が似かよった市町村の分類のことであり、それ等の財政上の数値（平均値）と比較すれば、財政のおかれた状況が把握できるとともに、財政運営の指標としても活用できるものです。佐賀市の属する類型には別府・立川・盛岡・帯広等、18市があります。なお、類似団体の数値は、55年度までしか発表されておりませんので、図表では空欄となっています。

に向けて進む鍋島中学校



佐賀市告示第59号

地方自治法第243条の3第1項の規定に基づく佐賀市財政状況の公表に関する条例の定めるところにより、昭和57年4月1日から昭和57年9月30日までの間における本市の財政状況を次のとおり公表します。

昭和57年11月30日

佐賀市長 宮島 剛

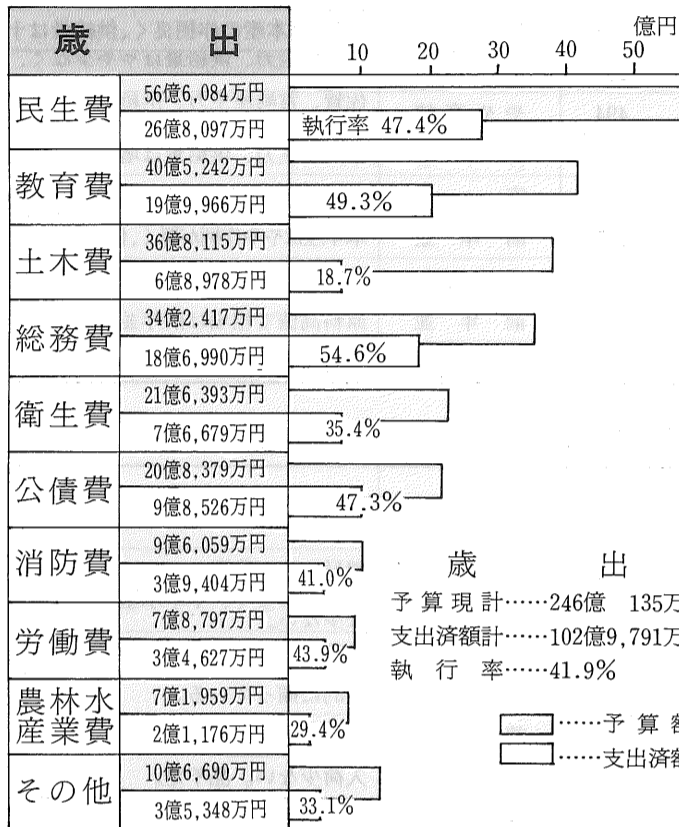
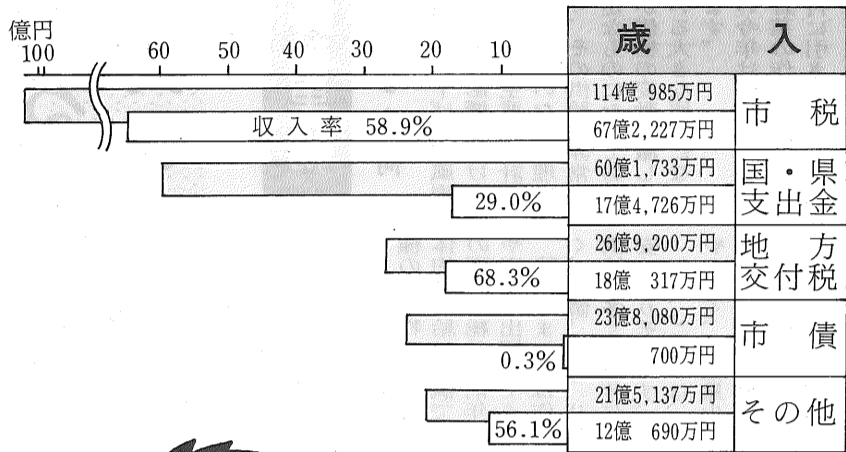
図表でみる

佐賀市の財

57年度 歳入歳出予算の執行状況 (57年9月30日)

一般会計

特別会計



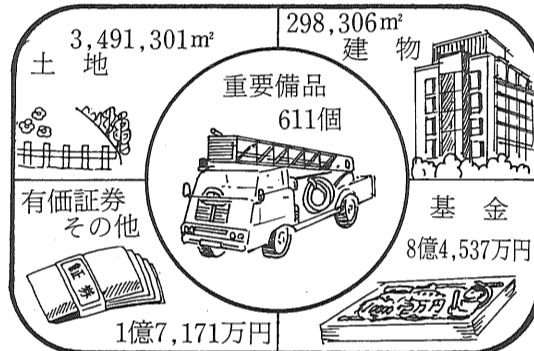
会計別	予算額A	歳入	
		収入済額B	収入率
公益質屋	380万円	353万円	92.8%
国民健康保険	70億3,424万円	24億7,048万円	35.1%
農業共済	6億4,572万円	3億1,949万円	49.5%
公共下水道	25億2,271万円	3億8,360万円	15.2%



歳入
 予算現計……246億135万円
 収入済額計……114億8660万円
 収入率……46.7%

歳出
 予算現計……246億135万円
 支出済額計……102億9,791万円
 執行率……41.9%

市有財産の状況



56年度 歳入歳出の決算状況

●実質収支の状況

I 一般会計

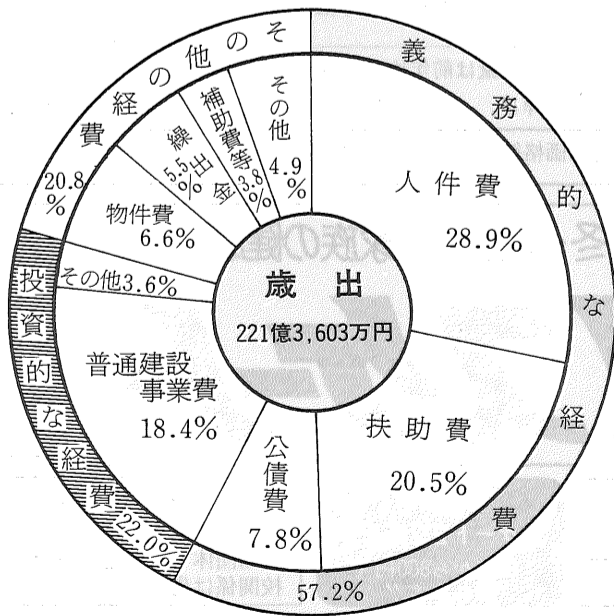
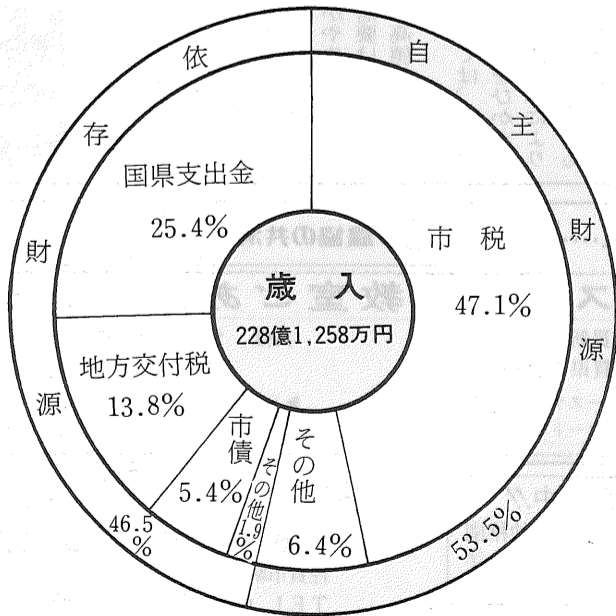
区分	歳入総額(A)	歳出総額(B)	歳入歳出差引額(A)-(B)=(C)	翌年へ繰越すべき財源(D)	実質収支額(C)-(D)=(E)	備考
一般会計	228億1,258万円	221億3,603万円	6億7,655万円	1,153万円	6億6,502万円	(D)は同和对策事業費の明許繰越額及び街路事業費の事故繰越額

II 特別会計

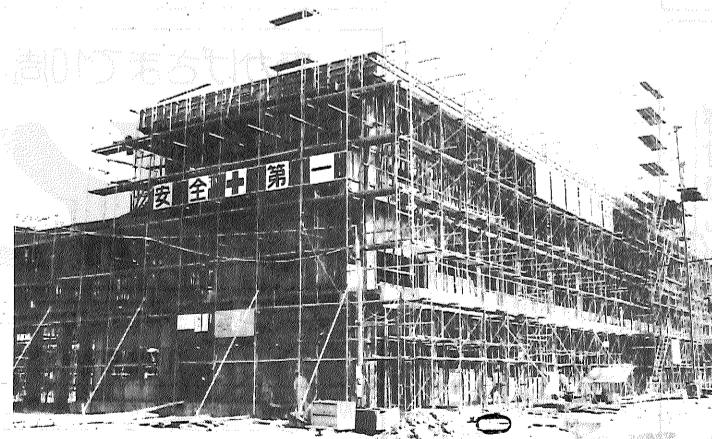
会計別	歳入総額(A)	歳出総額
公益質屋	1,016万円	931万円
神野土地区画整理	2億252万円	1億5,890万円
国民健康保険	63億814万円	61億6,360万円
農業共済	4億2,724万円	2億9,755万円
公共下水道	26億2,553万円	25億6,163万円

歳入財源別

歳出性質別



●58年4月開校に向けて 準備の進む鍋島中学校



生かしてありますか...くらしの情報 (消費生活だより)

野菜果物の年末の価格見通し

品目	56年12月の価格 (1kg当たり)	年末の見通し	需給動向等
だいこん	103円	前年並	県内産、熊本産主力。供給量は充分。
にんじん	193	前年並	長崎産主力。供給量はやや多い。
ごぼう	473	高値	茨城、千葉宮崎産主力だが、やや作柄悪く、供給量少ない。
れんこん	710	やや安値	県内産の作柄良く、供給量は多い。
はくさい	64	前年並	熊本、佐賀産主力、作柄良く供給量は十分。
キャベツ	85	前年並	佐賀、熊本産の作柄良く、供給量は十分。
ねぎ	235	やや高値	県内産主力、供給量はやや少なく、高値傾向。
きゅうり	494	やや高値	佐賀、宮崎産主力、供給量は十分だが、やや高値。
さといも	452	前年並	県内産主力、供給量は増加の見込み。
たまねぎ	320	安値	佐賀、北海道産、作柄良く、供給量は増加。
みかん	135	前年並	本年産はやや作柄が悪く、供給量少ない。
りんご	411	やや安値	青森、長野産・作柄よく供給量豊富。
干しがき	-	前年並	原料高値で相場は前年並の予想。
レタス	228	やや安値	県内産主力、作柄良好で供給量増。

水産物の年末の価格見通し

品目	56年12月の価格 (100g当たり)	年末の見通し	需給動向等
はまち	344円	前年並	養殖ものが豊富。
たい	204	前年並かやや安い	養殖ものが多く、やや小型・レンコダイは少ない。
塩サケ(紅)	365	やや高い	量的にやや少ない。
秋サケ	-	前年並	量的に揃っている。
かずの子	-	前年並	量的に揃っている。
大正えび	-	高い	入荷少ない。品不足。
その他のえび	-	やや高い	量的に少ない。
かき	60	前年並	有明もの、広島もの共豊富。
なまこ	-	前年並	型は小さいが豊富。入荷は順調。
貝柱	-	前年並	型は小さく、入荷少ない。
するめ(松白)	-	やや高い	入荷少ない。
いか	206	やや高い	量的にやや少ない。
かまぼこ	62	前年並	消費が落ちこんでいる。

食肉の年末の価格見通し

品目	56年12月の価格	年末の見通し	需給動向
鶏肉 (100g当たり)	123円	前年並	供給量は前年比98~100%とやや少なめだが天候が暖かく発育はよい。
豚肉 (中100g当たり)	135円	前年並	供給量は前年比102%が見込まれるが、輸入物がやや少ない。
牛肉 (中100g当たり)	258円	前年よりやや高い	供給量は前年比98%程度とやや少ない。
鶏卵 (1kg当たり)	436円	前年より大巾安	供給量は前年比105~106%と大巾な伸び。

56年12月の価格は、総理府統計局発行「小売物価格統計調査報告」佐賀市分による。

これからお正月にかけては、買い物の機会が多くなり、台所を預かる主婦にとっては頭の痛い時期。上手な買い物をするためには、衝動買いや、見栄買いを慎み、景品等に惑わされないで、計画的に必要なものを必要量だけ選んで買うなど、皆さん方消費者のちょっとした工夫が大切です。

そこで、年末にかけて値動きの激しくなる野菜、鮮魚、食肉の価格、供給の状況を、佐賀県生鮮食料品流通情報センター、佐賀県経済連、佐賀魚市場におたずねしました。

荷が期待されます。これから年末・年始にかけての佐賀市内三青果市場における卸売価格・供給状況を予想してみますと、数種の青果物を除いては、全体的に供給は順調で、価格の面でも総じて前年並かやや安値で出回りそうです。特にたまねぎは作柄も良く、安値。また、リンゴも供給量多く、昨年比べて安くなりそうです。ただ、ごぼうは、作柄がやや悪く、供給量少なく高値が予想されます。また、れんこんは県内産の作柄は良く、昨年比べ

好天候を条件として、年末の予想を立ててみますと、ぶり、タイ等は養殖物が豊富のため、魚価は安定。●青物は、潮時の関係もあって入荷が少なく、魚価は高い。●エビ類は、今年特に不漁で高値。●数の子、塩サケも紅サケを除き、量的に揃っており

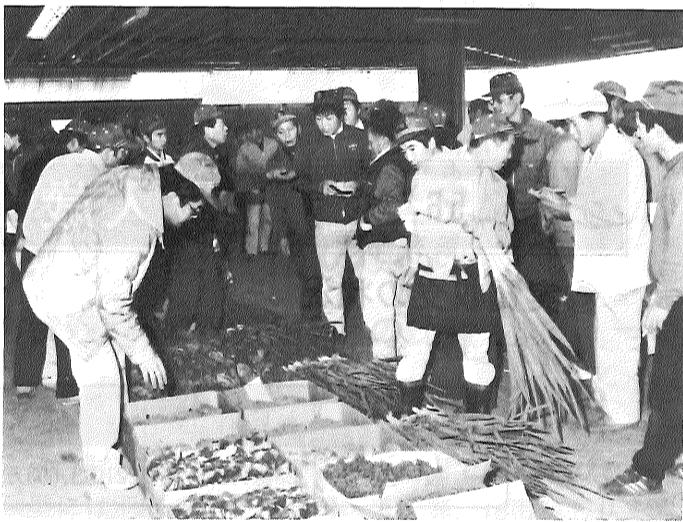
●鶏卵については、昨年は十二月の需要期をひかえ、十一月末の冷え込みにより産卵率が低下したこともあって高値を示しましたが、本年は、現在のところ供給量は大幅な伸びをみせており、大幅安が予想されることと価格面での明るい見通しといえるでしょう。

●エビ類は、今年特に不漁で高値。●数の子、塩サケも紅サケを除き、量的に揃っており

●鶏卵については、昨年は十二月の需要期をひかえ、十一月末の冷え込みにより産卵率が低下したこともあって高値を示しましたが、本年は、現在のところ供給量は大幅な伸びをみせており、大幅安が予想されることと価格面での明るい見通しといえるでしょう。

気になる年末物価 買い物は計画的に

食肉は前年並。鶏卵は大幅安。食肉は全般的に供給量価格ともに安定しており、昨年と比べて大きな変化はなさそうです。ただ、牛肉が昨年に比べて供給量がやや少なめなのに対し、需要は強い傾向にあり、やや高値が予想されます。



おかげさまで10周年 《冬・本番……家族の健康アイススケート……》

佐賀スポーツセンターは、農協共済の福祉施設です。

アイススケート

～スケート教室ごあんない～

共催 佐賀新聞社 佐賀県スケート連盟
共催 STSサガテレビ 佐賀県スケート連盟

▶ジュニアスケート教室開催中
▶シニアスケート教室開催中

▶STSスケート学校開催中
▶冬・春休みスケート教室12月・3月

10周年 ラッキー抽選会
57年12月23日～58年1月8日
なんと100名様を最高10日間ご招待
期間中に補助券発行。3枚で1回抽選が出来ます。

土曜日は
スケート22時まで
17時から800円で滑れます!!

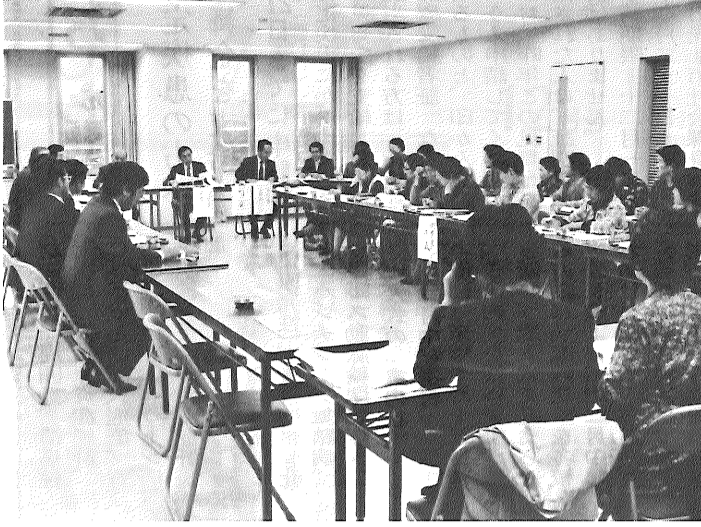
スケート団体申し込み受付中!!
学校・子供クラブ・市町村教育委員会・幼稚園
職場団体・その他……特別料金設定、但し、学校関係は先生の引率の場合に限ります。

◎営業時間/AM10時～PM7時(土曜日PM10時まで)
◎アイススケートは58年4月6日まで営業中
佐賀スポーツセンター
佐賀市駅前中央2丁目10-30
TEL (0952) 5211 7840

価格に質問集中 灯油懇談会を実施

▽佐賀市では、去る十一月十五日、「灯油に関する懇談会」を開いた。これは、灯油の価格が昨年比で高値を占めていること、消費者の皆さんの強い要望もあって、消費者代表と灯油小売業者の方々の対話を進めることにより、相互理解を深め、価格の安定を図るというもので、活発な質問、討議がかわされました。

▽解を導こうというもので、活発な質問、討議がかわされました。



いよいよ冬。寒さとともに、家庭用灯油の本格的な需要期を迎えましたが、今年に比べて二度の値上げに続き、又値上がりが見込まれます。これは不安な要素となっており、消費者代表と灯油小売業者の方々の対話を進めることにより、相互理解を深め、価格の安定を図るというもので、活発な質問、討議がかわされました。

十月二十一日、私たち佐賀市消費生活モニター約二十名は、唐津市を訪れ、実際に消費者運動に取り組んでおられる消費者グループの代表の方々と直接お話し、その実態をつぶさに聞き取る機会を得ました。

唐津市では、消費者関係予算の中に共同購入のための資金が計上され、消費者グループでは、無利子で貸付けられたこの二百万円を生活物資の共同購入が行われています。ソーメン、椎茸、蜂蜜、クレンザーまで、夏は酒



方々の意識の高さは目を見はるものがあり、消費者行政を動かしているのは、自分達だという自負感を感じられ本当に感心しました。

佐賀市の消費生活モニター

報等が目に入るようになり、思いがけない勉強をさせてもらっています。

モニターは、消費者として個々の情報を提供するという立場にあります。その価格が行政に反映され、それを行政に反映さ

この声は消費者のパワーとして業界にぶつけていく。こうした運動の陰には行政の助力や、的確な情報をキャッチして、広く市民に提供するの行政ならではの力であり、責任であるように感じます。

私達が行政に期待することは多々ありますが、今そのチャンスを与えられたことを契機に行動したいと思います。

この声は消費者のパワーとして業界にぶつけていく。こうした運動の陰には行政の助力や、的確な情報をキャッチして、広く市民に提供するの行政ならではの力であり、責任であるように感じます。

私達が行政に期待することは多々ありますが、今そのチャンスを与えられたことを契機に行動したいと思います。

タートとして、価格動向調査や、アンケート調査など各種懇談会に参加していきうちに、自ら消費に対する関心も高くなり、今まで見すごしていた情報も、グループとして

この声は消費者のパワーとして業界にぶつけていく。こうした運動の陰には行政の助力や、的確な情報をキャッチして、広く市民に提供するの行政ならではの力であり、責任であるように感じます。

私達が行政に期待することは多々ありますが、今そのチャンスを与えられたことを契機に行動したいと思います。

この声は消費者のパワーとして業界にぶつけていく。こうした運動の陰には行政の助力や、的確な情報をキャッチして、広く市民に提供するの行政ならではの力であり、責任であるように感じます。

私達が行政に期待することは多々ありますが、今そのチャンスを与えられたことを契機に行動したいと思います。

「豊かさの中の課題」を皮切りにスタートした講座の中では、毎回熱心な質問がなされ、受講生の感想も、「豊かさの中で安心しておりました。足元から見つめ直します。」

「国際的な視野が大きく広がりました。反面、日常生活の中では、きめ細かい心配りが必要ね。」等々、消費者としての心構えを大切にしたいとの声が多かったです。



「豊かさの中の課題」を皮切りにスタートした講座の中では、毎回熱心な質問がなされ、受講生の感想も、「豊かさの中で安心しておりました。足元から見つめ直します。」

消費者活動を実施

佐賀市消費生活モニター 今泉 多美子さん

物価の安定は、市民生活の安定・向上にとって、また、経済の安定成長のためにも極めて重要なものである。そこで、市内各消費者グループでは、毎月の学習会での勉強をもとに、行動が

消費者としての心構えを大切に

中央消費級 消費者としての心構えを大切に

「豊かさの中の課題」を皮切りにスタートした講座の中では、毎回熱心な質問がなされ、受講生の感想も、「豊かさの中で安心しておりました。足元から見つめ直します。」

物価の安定は、市民生活の安定・向上にとって、また、経済の安定成長のためにも極めて重要なものである。そこで、市内各消費者グループでは、毎月の学習会での勉強をもとに、行動が

青空市開催日程

グループ名	月	日
鍋島	12月	12日
新栄	12月	19日
久保泉	12月	20日
西与賀	12月	21日
兵庫	12月	22日
神野	12月	23日
若楠	12月	24日
日新	12月	24日
嘉瀬	12月	25日
金立	12月	26日
本庄	12月	26日

時間は午前10時から、ただし嘉瀬・西与賀は午後1時から、場所は各公民館。

30品目に及ぶ商品

物価の安定は、市民生活の安定・向上にとって、また、経済の安定成長のためにも極めて重要なものである。そこで、市内各消費者グループでは、毎月の学習会での勉強をもとに、行動が

おせち料理

今年はおせち料理に致しました。料理はそのまま召し上がれますので、お忙しいご家庭向きかと存じます。「和風」「洋風」の両セット組み合わせも結構かと存じます。配達ご希望の場所に31日中お届け致します。なお材料だけでもございますので一度お問合せ下さい。

例年お馴染みの

予約受付中 ☎(24)1261(代) (23)2647

住所・お名前・銘柄をどうぞTELで

佐賀給食センター

和風おせち	洋風おせち	デラックスおせち
小鯛の塩焼 大正海老殻焼 さわらの味噌漬焼 きんとん 紅白なます 数の子 紅白かまぼこ 黒豆 田作り 炊き合せ のり巻卵焼 花大根 ひょうたん	ローストチキン チーズ包み揚げ 豚肉とワカメ鳴戸巻 骨付カルビー照焼 いか エスカベージュ 焼き豚(自家製) 若鶏の二色巻き いかの卵詰め ポークソーセージ(自家製) 海老チリソース煮 春巻き 焼リンゴ フライドポテト フルーツ洋羹	小鯛の塩焼 さわらの味噌漬焼 紅白なます 紅白かまぼこ 田作り のり焼卵焼 ローストチキン 豚肉とワカメ鳴戸巻 いか エスカベージュ 若鶏二色巻き ポークソーセージ(自家製) 伊勢海老 外 5点

(あぜくら容器) (三段重箱)



「ナメコ」出荷はじまる

佐賀の特産物に減反対策の一環として、キノコのナメコ栽培をして、いる嘉瀬町中原の深川文長さん(左)方で出荷がはじまりました。(写真)

ナメコは関東、東北地方が本場で、温かいなべ料理などに使われています。栽培は、トコ箱に米ヌカとオガズを配合した菌床をつくり、一、二月にかけ菌を植えこみ、一定温度以上になると菌が死滅するので八月ごろまでは、涼しい山中へ。九月ごろ山おろしをして自宅近くのハウスに。採取するのは、三月までで、これから年末にかけてが最盛期。手づみで採取されたナメコは足切り、水洗いなどをして出荷される。深川さんは「温度や湿度に左右され、手間がかかるが、佐賀の特産物にしたい」と意欲的です。

特定疾患の方へ見舞金を支給

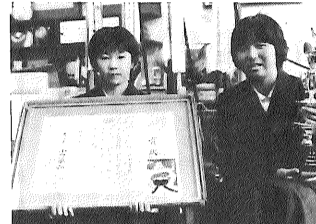
21日までに申請を特定疾患にかかっている方に見舞金を支給します。該当される方は「特定疾患医療受給者証」など証明になるものと、印かんを持参のうえ申請してください。なお、昨年の見舞金を受給された方は、証明等の必要はありません。

▽申請期限 十二月一日から十二月三十一日まで
▽提出先 市社会課身体障害者福祉係(20番窓口) 3151内線386

▽支給額 二千元
※特定疾患とは次のような病気で、ペーチェット病、多発性硬化症、重症筋無力症、全身性エリテマトーデス、スモン、再生不良性貧血、サルコイドーシス、筋萎縮性側索硬化症、強皮症、皮膚筋炎及び多発性筋炎、特発性血小板減少性紫斑病

結節性動脈周囲炎、潰瘍性大腸炎、大動脈炎症候群、ビュルガー病、天疱瘡、脊髄小脳変性症、クローン病、難治性肝炎のうち劇症肝炎、悪性関節リウマチ、パーキンソン病、アミロイドーシス(原発性)、後縦靭帯骨化症、ハンチントン舞踏病、ウィルス動脈輪膜炎症。

成人式の「案内状」 12月中に送付
市は、来年一月十五日に「成人式」を行います。新しく成人式を迎えられる方は、「案内状」を各校区公民館より、十二月中にお届けします。



金泉中学四年連続全国入賞

日本動物愛護協会主催の第三十四回動物愛護ポスターコンクールで、金泉中学校一年の西村泰枝さん(久保泉町樺木)写真(左)が特賞の文部大臣賞に、賞に、第二十二回全国下水道促進デーのポスターコンクールでは、同校一年の宮崎良司君(金立町金立)が建設大臣賞に輝きました。

金泉中学校は、過去三年全国一の生徒を出しており、四年連続六度目の受賞で大喜びでした。

ほかにも同校二年の久米文子さんが学年別一等賞、同校三年の小川雅子さんが同佳作に選ばれました。また、日本国際連合協会主催の第二十九回国際理解ポスターコンクールで、同校二年の碓久仁子さん(金立町東千布)写真(右)が全国二席の優秀賞に、第二十二回全国下水道促進デーのポスターコンクールでは、同校一年の宮崎良司君(金立町金立)が建設大臣賞に輝きました。

学生、一般の人は、はがきに標語・住所・氏名・年齢を書いて、栄町1番1号市教育委員会社会教育課(3151内線433)へ送付してください。提出期限は来年一月十日。

お正月は臨時開園 神野公園子ども遊園地 神野公園子ども遊園地では、子どもさん方がお正月を楽しく過ごしていただくために、正月二日から七日まで、臨時開園します。なお、二月末日まで遊機具の整備のため、休園しております。

保育所(園)の入所受付

12月1日から申請書交付 保育所(園)では、昭和五十八年四月から入所(園)される子供さんの受け付けを行います。入所(園)できる児童は、お父さんやお母さんたちが、仕事や病気などのため、一日中めんどうを見てもらえない子供さんです。入所(園)ご希望の方は、次により手続きをしてください。

- ①申請書(様式交付)
- ②住民票謄本(昭和五十八年一月一日以降の分)
- ③税額証明書(様式交付)
- ④給与所得者については五十七年分の源泉徴収票
- ⑤源泉徴収票がとれない方は勤務証明書、また商売・農業等の方は自営申立書、内職の方は内職申立書を提出ください(各様式交付)
- ⑥医師の診断書(病気や出産前後の人、病人の看護をしている人)

入所(園)申請書は、十二月一日から市社会課(18番窓口)および各保育所(園)で交付します。

入所(園)申請書は、十二月一日から市社会課(18番窓口)および各保育所(園)で交付します。

入所(園)申請書は、十二月一日から市社会課(18番窓口)および各保育所(園)で交付します。

麻しん(はしか)の予防接種 麻しんの予防接種を指定された内科、小児科医院及び病院で実施します。対象者は、希望接種医師を定め下記の日程で、問診票をとりにおいでください。▷対象者一接種当日1歳6か月から3歳未満の人で、まだ麻しんにかかっていない人。▷料金一無料。

月/日	場所	月/日	場所
12/13	高木瀬公民館	12/15	北川副公民館
〃	日新公民館	〃	循誘公民館
〃	嘉瀬公民館	〃	蓮池城原町会館
〃	新栄公民館	12/16	本庄公民館
12/14	神野公民館	〃	西与賀公民館
〃	勤興公民館	〃	鍋島公民館
〃	金立公民館	〃	若楠公民館
〃	久保泉公民館	12/17	兵庫公民館
12/15	赤松公民館	〃	巨勢公民館

※市衛生課1番窓口では、県立病院、国立病院、社会保険病院のみ問診票を12月13日から12月17日まで配布します。時間は午前中です。

年末年始の窓口案内

市役所の一般事務は、年末の二十九日から年始の一月三日まで休みになります。▽出生・死亡・婚姻などの届け出は、休み中でも市役所守衛室で受け付けます。▽つくし斎場(火葬場)は、一月一日・二日が休みとなります。

▽市税(固定資産税・市民税・軽自動車税)は、十二月二十九日から三十一日まで

市役所の一般事務は、十二月二十九日から三十一日まで休みとなります。

市役所の一般事務は、十二月二十九日から三十一日まで休みとなります。

市営バス 観光案内

十二月二十二日(水)午前九時から十一時まで。内容は子供の発育、しつけ等講師は武藤直義先生(西九州大学助教授。母子健康手帳を持参。お申し込みは市衛生課 29508)へ。

市営バス 観光案内 十二月二十二日(水)午前九時から十一時まで。内容は子供の発育、しつけ等講師は武藤直義先生(西九州大学助教授。母子健康手帳を持参。お申し込みは市衛生課 29508)へ。

市営バス 観光案内 十二月二十二日(水)午前九時から十一時まで。内容は子供の発育、しつけ等講師は武藤直義先生(西九州大学助教授。母子健康手帳を持参。お申し込みは市衛生課 29508)へ。

市営バス 観光案内 十二月二十二日(水)午前九時から十一時まで。内容は子供の発育、しつけ等講師は武藤直義先生(西九州大学助教授。母子健康手帳を持参。お申し込みは市衛生課 29508)へ。

納付は、便利な口座振替で...

- 手続簡単 ●預金通帳、通帳印、納税通知書又は、領収証をお持ちになって取引先の金融機関でお申込みください。
- 口座振替制度のしくみ ●納税通知書は、市役所から納税者へ ●納付書は、市役所から金融機関へ ●領収証は、市役所から納税者へ
- 振替できる市税等 ●個人の市県民税、固定資産税の外、国民健康保険税、国民年金保険料、下水道使用料もできます。

市税・国保税は、納期限内に完納しましょう

12月28日は
市県民税(第4期分)
国民健康保険税(第7期分)
の納期限です。