

市県民税 3期分  
国民健康保険税 5期分  
納期限は11月1日まで  
となっています。  
期限内に納めましょう。

# さが市報

No.561  
昭和57年

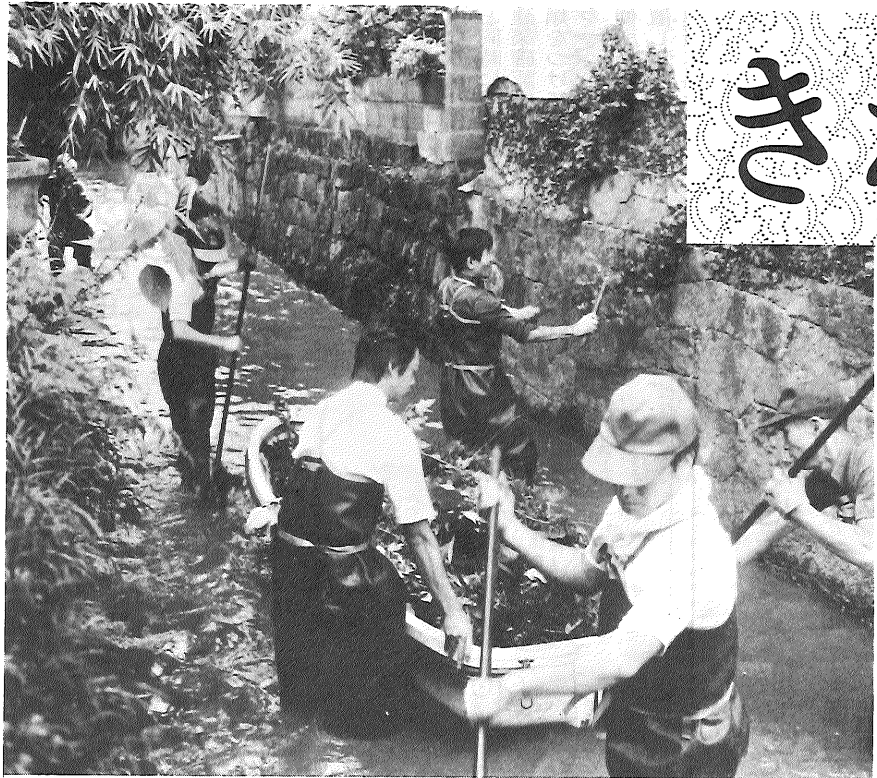
10月号

(毎月1日発行)

発行所 佐賀市役所(電話代表②3151)  
〒840 佐賀市栄町1番1号  
編集人 総務部長

8月1日 現在	人口	168,031人	前月比 +140
	男	80,276人	+76
	女	87,755人	+64
	世帯	53,922人	+23

## きれいな流れに



昔の清流にと清掃されるみなさん(多布施一丁目)

### みんなで河川清掃

#### 5日まで「川を愛する週間」

佐賀市水対策市民会議が中心となって「川を愛する週間」が、九月二十日から十月五日まで、市内各地で展開されています。  
「ひとりひとりが自分の手で、河川浄化に取り組まれるよう、みなさんのご協力をお願いします。」

秋の運動の重点は、「町区自治会の各班へ実践活動の周知徹底」と「モデル六水系の公有水面実態調査」に  
おかれています。  
また、初の試みとして、  
二日には、木下井樋、大寛寺井樋、新村川のモデル三水系にシジミを放流する計画です。  
今回の運動は、四回目をむかえ自治会末端のみならず一人一人の、協力により効果をあげ、週間に入る以前に九月五日から清掃に取り組まれた自治会もあり、また十九日には小雨の中、高

#### 清掃で

#### 地域の融和

大覚寺井樋水系 栄さん  
副会長 森永 栄さん  
今年、ほぼ全世帯から百三十人が参加し、大成功でした。これは、事前に自治会の役員会を開いて連絡を徹底したことが、良かったのだと思います。  
全家庭に、清掃日時と集合場所を明記したビラを配布し、また、自治会各班ごとに、川の清掃範囲と胴長やカマなどを割り当てました。自分が直接川に入って清掃すれば、今後は物を捨てるようなことはなくな

#### シジミの放流に期待

木下井樋水系  
会長 長深川 善治さん

私たちが自治会では、「自分達の手で川をきれいにしよう」と、婦人会、老人会も一丸となり、二十三日に約二百人の方々が参加していただき、全区あげて川の清掃をしました。  
清掃作業も手際よく、また真剣に取り組んでいたいたみなさん方のおかげで、昔の清流に戻りつつあります。

#### 市内の洪水を防ぐ

### 佐賀導水事業

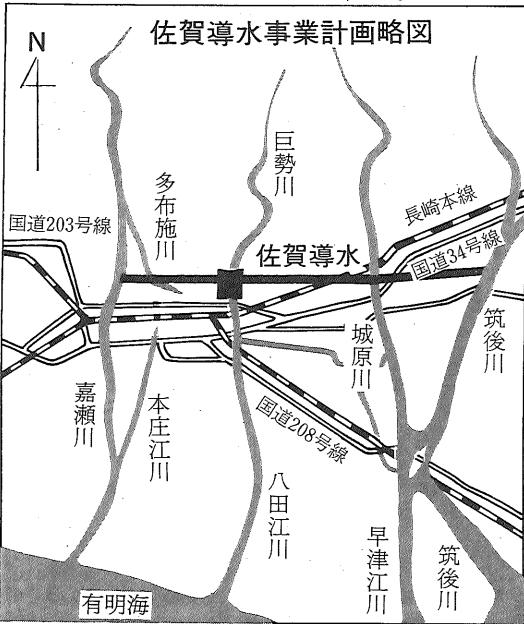
私たちの住んでいる佐賀平野の大部分は、海面から数センチの高さしかない低平地であり、また、嘉瀬川、巨勢川、城原川は、平地より川の河床が高い、いわゆる天井川であることに加えて、有明海は干満の差が大きく、台風などの時は、海面は平地よりかなり上がってしま

私たちの住んでいる佐賀平野の大部分は、海面から数センチの高さしかない低平地であり、また、嘉瀬川、巨勢川、城原川は、平地より川の河床が高い、いわゆる天井川であることに加えて、有明海は干満の差が大きく、台風などの時は、海面は平地よりかなり上がってしま

#### 多布施川河畔に「ホタル川」づくり



市では、川の汚れなどの影響で姿を消していたホタルを復活させようと、多布施川河畔公園整備事業の一環として、高木瀬町高木の多布施川河畔に、ホタル川造りを進めています。  
今年の三月には、幅六十センチ、長さ二百五十センチの川が完成、植栽工事やホタルのエサとなるカワニナ二百六十鉢の放流も終わりました。  
また十月には、その上流にさらにもう一本の川を造る予定です。ホタルは、神野公園で、六月末から七月末にかけて、四万五千匹のフ化に成功し、その内千匹は、城北中の理科クラブで実験飼育されています。これを、十月末に三万匹、来年三月には残りの一万四千匹を放流する計画です。多布施川河畔は、環境的にはホタル飼育に最適との専門家の意見もあり、来年夏には、飛び交うホタルの光が見られるよう期待されています。  
なお、ホタルの幼虫保護のため、ホタル川には立ち入らないようお願いいたします。



方々に説明し、測量、地質調査などのご協力をお願いしています。  
私たちの住みよい環境を水確保などを目的とした、佐賀導水事業へご協力をお願いします。

### プッシュホンの使用料が

月づきの使用料  
**¥550**  
短縮ダイヤル機能  
なし



月づきの使用料  
**¥1,150**  
短縮ダイヤル機能  
あり

ぐ〜んとお安くなりました!!

佐賀電報電話局  
(〇九五二)二三一〇〇〇〇 無料

# し尿浄化槽は届け出と正しい維持管理を!!

市では、市内河川をきれいにするため、市民ぐるみの河川浄化運動を実施しています。

河川汚濁の原因は、事業場排水もありますが、約六割が生活系排水にあるとされています。生活系排水は台所、洗濯、洗面、浴室などの雑排水と、水洗便所の排水とに大別されます。雑排水については、ためず、設置を奨励していただきます。下水道用地域以外の水洗面所については、浄化槽を設置し適正な維持管理をしなければなりません。

し尿浄化槽は、佐賀保健所管内で約六千八百基(七月末現在)が設置されており、そのうち佐賀市が約五千七百基とその八割を占めています。そのほか無届けもあると見られ、この無

届浄化槽がいろいろ問題を起こすことがありますので、必ず届け出をするよう呼びかけています。

し尿浄化槽(水洗便所)を設置する場合は「工事を着手する前に確認を受けるか、又は届け出をしなければなりません(①)家の新築と同時に設置するときは、建築確認申請書に、必要書類をつけて建築主事の確認を受けること(②)汲み取り便所を水洗に改造して、設置しようとするときは、保健所へ届け出ること。

これらの手続は、一般に施工業者が代行してくれますので、業者に確認してください。

## 浄化槽の維持管理は専門業者に委託しましょう



- ① 水はきちんと流す(洗水量は一日一人五〇リットルがめやすです)。
- ② 便器の清掃は、ぬるま湯で(塩酸等の劇薬は使わない(バクテリア菌が死滅して機能が低下またはストップします))。
- ③ 専用のトイレトーパーを使用する。
- ④ ばつぎ型浄化槽の電源は、絶対に切らない(バクテリア菌を繁殖させるため常時空気をおくる)。
- ⑤ 浄化槽の上に物を置かない。
- ⑥ 通気口はふさがらない。
- ⑦ 消毒薬を切らさない。
- ⑧ 故障や異常が発生したら、すぐ専門業者に連絡して処置する。

浄化槽の維持管理(浄化槽の保守点検、清掃は浄化槽の方式や規模によつてきめられており、一般家庭では少なくとも三か月から六か月に一回は保守点検をしなければなりません)の清掃をしながら、二回の清掃をしながら、該当される方には、十月末までに案内状を送りますが、十一月以降佐賀市に転入された方は、居住区の公民館へお届けください。当日は、清らかな服装で参加し、特に華美にならないよう心がけましょう。くわしくは、市教育委員会(☎23151内線432)へおたずねください。

市の北部山ろく地帯の未給水地区解消のため、市水道局が建設していた高所配水池が完成し、九月二十一日に落成式が行われました。金立山の中腹(教育センター場の西)に容量千五百立方メートルのタンクを設置、金立町松原の庄送所から送られた水を落差を利用して自然流下で金立、久保泉地区に給水するもので、総工費は三億千百万円。

給水計画では、千戸を対象としており、本年度未だに三百五十戸、来年度末には残り全部に給水することになっています。

高所配水池が完成 金立・久保泉地区が対象

力があり、上・下水道または衛生工事の設計、施工に三年以上の経験者(②)給水、排水設備工事(水洗便所を含む)の設計、施工に七年以上の経験がある方。

▽受験手続き 受験申込用紙は、市下水道課に備えています。申込書に受験手数料千円を添えて市下水道課へお申し込みください。

▽受付期間 十月二十日から三十日まで。▽試験日 十一月二十八日。▽試験科目 上・下水道関係法規、土木工学、衛生工学、工事の設計見積、その他市長が必要と認める科目。

講習会を十一月十一日に実施します。お問い合わせは市下水道課管理係(☎23151内線243)へ。

## 来年の成人式は心豊かに清らかな服装で

市は、来年一月十五日の「成人の日」に、新成人のみなさんのため、「成人式」を県体育館で行います。該当者は次の方々です。

①昭和三十七年四月二日から昭和三十八年四月一日までに生まれた方で、市内に住居登録をしている方。

②昭和五十七年の該当者で、同年の成人式にも翌年までしなかった方。

③その他特別の事情のある方。

方。該当される方には、十月末までに案内状を送りますが、十一月以降佐賀市に転入された方は、居住区の公民館へお届けください。当日は、清らかな服装で参加し、特に華美にならないよう心がけましょう。くわしくは、市教育委員会(☎23151内線432)へおたずねください。



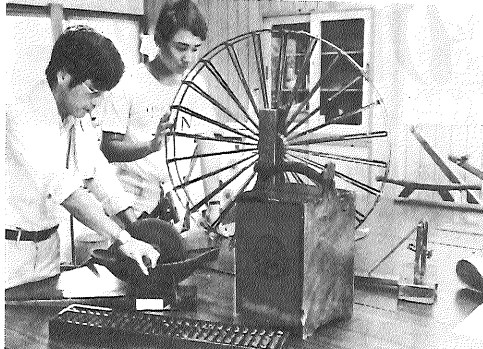
(完成した高所配水池)

## 民俗文化財展を開催

25日から市民ホールで

消滅の危機にさらされている民俗文化財を残そうと市教育委員会では、五月下旬から調査をしていましたが、みなさんのご協力によりこれまでに約六百点を収集しました。

そこで、これらの民具と漁具などを一堂に集めた「佐賀市民俗文化財展」を、十月二十五日から三十日まで、市役所の市民ホールで開くことにしました。



展示される酒入れ(安政6年)や薬研、米まきなど

記など約百点を展示します。ほかにも多くの方々から寄贈をうけ、みなさんのご協力に感謝しています。これからも文化係では、収集を続け、大切に保存していくことにしています。

## 10月1日から新料金に市営バス

市営バスは、十月一日から県内バス会社の料金改定と同時に新料金となります。

値上げ率は、平均一・八パーセントで、新料金は、初乗り料金が八十円から九十円に、基準賃率(一キロ当たりの運賃)が二十四円五十銭から二十九円四十銭になります。

佐賀駅バスセンターから主な停留所までの料金は、下の表のようになります。

なお、通勤、通学定期に

停留所名	新料金	旧料金
県庁前	90円	80円
神野公園	120	100
千布(金立線)	290	250
二俣	150	130
伊賀屋	240	220
嘉瀬元町	220	180
西与賀公民館前	270	230
本庄公民館前(東与賀線)	190	160
光法(早津江線)	210	180
蓮池郵便局前(蓮池線)	280	230

新しく二か月定期を設け、一か月以上四か月未満、六か月以上七か月未満であれば、は数での定期券を発行することにしました。

## くらしの情報

大臣許可特殊栄養食品のマークがつけられています。食へるに注意し、わが国のダイエツト食品の代表である低カロリー食品というものは、一般に市販されている食品に比べて、カロリー量が低くなっています。しかし、たくさん食べるのは、カロリー制限したことはなりませんから食べる量に注意します。

▽低ナトリウム食品 食塩含量が半分以下になっている食品で、減塩みそ、減塩しょう油などがあります。食塩を制限されている人向きですが、健康人が使ってもいけないというわけではありません。むしろ減塩しょう油などはビフテキに数滴たらして焼くとおいおいということができます。使い方によっては、いろいろな方法が考えられ、うまく利用することができるようです。

わが国では、病気の食事療法的な意味を持つ食品は、特殊用途食品と呼び、栄養改善法の特殊栄養食品として、厚生省の認可を受けています。これは、病者用という文字が使われていますが、病人だけが食べるという意味ではありません。含量・品質について法律による規制を守っているものから、消費者にとっては安心できるものです。これらには「厚生

みんなで掛け合い助け合いの

# 県火災共済

安全!! 国が組合の運営を監督し、県が支払を保障しております。

## ●特色

1. 掛金が掛捨てにならない。
2. 共済金の支払が早い。
3. 手続きが簡単である。

佐賀県火災共済協同組合

理事長 山崎良雄  
佐賀市松原1丁目2番35号 商工会館二階  
電話 (23)4598・(24)6984



### "ふとん"を捨てたのはだれ?

#### ゴミ集積所に出さないで



(大型ゴミは自分で清掃センターへ持ち込むか市へ収集の申し込みを)

最近、家庭ゴミの集積所に大型ゴミ(ふとん、たたみ、洗たく機など)が出されていくことが多くなっています。収集作業に支障をきたし、また周囲の人たちにも迷惑をかけています。定期収集では、大型ゴミは収集していませんので、ゴミ集積所には出さないようお願いします。

燃やせるゴミは焼却場で燃やせないゴミは埋立地で処理しますので、必ず区分し、切断できるものは一辺四方程度にしておきましょう。これらの大型ゴミは、次のようなものです。

- 家具類：机、いす、たんす、食卓、戸だな、建具など。
- 寝具類：ふとん、カーペット、マットレス、座ぶとんなど。

### 消火訓練にご参加を!

#### 消火器が当たる抽せん会も

市消防本部では、初期消火の技術を習得していただくと共に防災意識の向上を、市民参加による消火訓練と火災実験を行います。各家庭で粉末消火器をお持ちの方は、持参されその消火器で実際に消火方法を体験していただき、先着百人を使用した消火器の薬剤を無料で入れ替えます。訓練終了後、消火器が当たる抽せん会も行います。ぜひご参加ください。



(昨年の訓練から)

### 10月は「法の日」です

#### 無料法律相談所を開設

十月一日は「法の日」、これから七日までの一週間は「法の日週間」として各種の行事が行われます。法の日は、法によって個人の基本的権利を擁護し社会の秩序を確立するために、国を挙げて法を尊重する精神を高めるために設けられたものです。

この行事の一環として、次のとおり「無料法律相談所」が開かれます。お気軽にご利用ください。

### 新聞講読勧誘にご注意を!!

#### 景品や無料紙の提供は違法です



奥さん、一年先でいいから、契約してよ、ネットどちらでも好きな方を景品につけるからさ

### 違反建築防止週間です

10月15日 建築相談所を開設

十月十一日から十七日までは、違反建築防止週間です。市では、全域が都市計画区域に指定されているため、建築物の新築や増、改築などを行う場合、建築確認申請書を提出しな

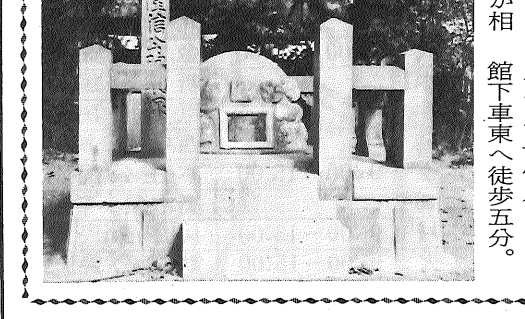
### よみがえれ"佐賀展"

#### 佐賀の七賢人など

「ふるさと佐賀」の歴史・文化を学び、明日を考へようと、昨年「よみがえれ佐賀展」が、十月十六日から二十四日まで県立博物館で開催されました。

### 佐賀市史跡 龍造寺隆信誕生地

五国一島の太守と仰がれた龍造寺隆信は、享禄二年二月(一五二九年)に佐賀水ヶ江城で生まれています。龍造寺家は元来、村中と水ヶ江の二系があり、



龍造寺隆信誕生地

龍造寺家は元来、村中と水ヶ江の二系があり、

龍造寺家は元来、村中と水ヶ江の二系があり、

龍造寺家は元来、村中と水ヶ江の二系があり、

龍造寺家は元来、村中と水ヶ江の二系があり、

龍造寺家は元来、村中と水ヶ江の二系があり、

龍造寺家は元来、村中と水ヶ江の二系があり、

龍造寺家は元来、村中と水ヶ江の二系があり、

龍造寺家は元来、村中と水ヶ江の二系があり、

龍造寺家は元来、村中と水ヶ江の二系があり、

龍造寺家は元来、村中と水ヶ江の二系があり、

龍造寺家は元来、村中と水ヶ江の二系があり、

龍造寺家は元来、村中と水ヶ江の二系があり、

龍造寺家は元来、村中と水ヶ江の二系があり、

龍造寺家は元来、村中と水ヶ江の二系があり、

龍造寺家は元来、村中と水ヶ江の二系があり、

龍造寺家は元来、村中と水ヶ江の二系があり、

龍造寺家は元来、村中と水ヶ江の二系があり、

龍造寺家は元来、村中と水ヶ江の二系があり、

龍造寺家は元来、村中と水ヶ江の二系があり、

龍造寺家は元来、村中と水ヶ江の二系があり、

龍造寺家は元来、村中と水ヶ江の二系があり、

龍造寺家は元来、村中と水ヶ江の二系があり、

龍造寺家は元来、村中と水ヶ江の二系があり、

龍造寺家は元来、村中と水ヶ江の二系があり、

龍造寺家は元来、村中と水ヶ江の二系があり、

龍造寺家は元来、村中と水ヶ江の二系があり、

龍造寺家は元来、村中と水ヶ江の二系があり、

龍造寺家は元来、村中と水ヶ江の二系があり、

龍造寺家は元来、村中と水ヶ江の二系があり、

龍造寺家は元来、村中と水ヶ江の二系があり、

龍造寺家は元来、村中と水ヶ江の二系があり、

龍造寺家は元来、村中と水ヶ江の二系があり、

龍造寺家は元来、村中と水ヶ江の二系があり、

龍造寺家は元来、村中と水ヶ江の二系があり、

龍造寺家は元来、村中と水ヶ江の二系があり、

龍造寺家は元来、村中と水ヶ江の二系があり、

龍造寺家は元来、村中と水ヶ江の二系があり、

龍造寺家は元来、村中と水ヶ江の二系があり、

龍造寺家は元来、村中と水ヶ江の二系があり、

龍造寺家は元来、村中と水ヶ江の二系があり、

龍造寺家は元来、村中と水ヶ江の二系があり、

龍造寺家は元来、村中と水ヶ江の二系があり、

龍造寺家は元来、村中と水ヶ江の二系があり、

龍造寺家は元来、村中と水ヶ江の二系があり、

龍造寺家は元来、村中と水ヶ江の二系があり、

龍造寺家は元来、村中と水ヶ江の二系があり、

龍造寺家は元来、村中と水ヶ江の二系があり、

龍造寺家は元来、村中と水ヶ江の二系があり、

龍造寺家は元来、村中と水ヶ江の二系があり、

龍造寺家は元来、村中と水ヶ江の二系があり、

龍造寺家は元来、村中と水ヶ江の二系があり、

龍造寺家は元来、村中と水ヶ江の二系があり、

龍造寺家は元来、村中と水ヶ江の二系があり、

龍造寺家は元来、村中と水ヶ江の二系があり、

龍造寺家は元来、村中と水ヶ江の二系があり、

龍造寺家は元来、村中と水ヶ江の二系があり、

龍造寺家は元来、村中と水ヶ江の二系があり、

龍造寺家は元来、村中と水ヶ江の二系があり、

龍造寺家は元来、村中と水ヶ江の二系があり、

龍造寺家は元来、村中と水ヶ江の二系があり、

龍造寺家は元来、村中と水ヶ江の二系があり、

龍造寺家は元来、村中と水ヶ江の二系があり、

龍造寺家は元来、村中と水ヶ江の二系があり、

龍造寺家は元来、村中と水ヶ江の二系があり、

龍造寺家は元来、村中と水ヶ江の二系があり、

龍造寺家は元来、村中と水ヶ江の二系があり、

龍造寺家は元来、村中と水ヶ江の二系があり、

龍造寺家は元来、村中と水ヶ江の二系があり、

龍造寺家は元来、村中と水ヶ江の二系があり、

龍造寺家は元来、村中と水ヶ江の二系があり、

龍造寺家は元来、村中と水ヶ江の二系があり、

龍造寺家は元来、村中と水ヶ江の二系があり、

龍造寺家は元来、村中と水ヶ江の二系があり、

龍造寺家は元来、村中と水ヶ江の二系があり、

龍造寺家は元来、村中と水ヶ江の二系があり、

龍造寺家は元来、村中と水ヶ江の二系があり、

龍造寺家は元来、村中と水ヶ江の二系があり、

龍造寺家は元来、村中と水ヶ江の二系があり、

龍造寺家は元来、村中と水ヶ江の二系があり、

龍造寺家は元来、村中と水ヶ江の二系があり、

龍造寺家は元来、村中と水ヶ江の二系があり、

龍造寺家は元来、村中と水ヶ江の二系があり、

龍造寺家は元来、村中と水ヶ江の二系があり、

龍造寺家は元来、村中と水ヶ江の二系があり、

龍造寺家は元来、村中と水ヶ江の二系があり、

龍造寺家は元来、村中と水ヶ江の二系があり、

龍造寺家は元来、村中と水ヶ江の二系があり、

龍造寺家は元来、村中と水ヶ江の二系があり、

龍造寺家は元来、村中と水ヶ江の二系があり、

龍造寺家は元来、村中と水ヶ江の二系があり、

龍造寺家は元来、村中と水ヶ江の二系があり、

龍造寺家は元来、村中と水ヶ江の二系があり、

龍造寺家は元来、村中と水ヶ江の二系があり、

龍造寺家は元来、村中と水ヶ江の二系があり、

龍造寺家は元来、村中と水ヶ江の二系があり、

龍造寺家は元来、村中と水ヶ江の二系があり、

龍造寺家は元来、村中と水ヶ江の二系があり、

龍造寺家は元来、村中と水ヶ江の二系があり、

龍造寺家は元来、村中と水ヶ江の二系があり、

龍造寺家は元来、村中と水ヶ江の二系があり、

龍造寺家は元来、村中と水ヶ江の二系があり、

龍造寺家は元来、村中と水ヶ江の二系があり、

龍造寺家は元来、村中と水ヶ江の二系があり、

龍造寺家は元来、村中と水ヶ江の二系があり、

龍造寺家は元来、村中と水ヶ江の二系があり、

龍造寺家は元来、村中と水ヶ江の二系があり、

龍造寺家は元来、村中と水ヶ江の二系があり、

龍造寺家は元来、村中と水ヶ江の二系があり、

龍造寺家は元来、村中と水ヶ江の二系があり、

龍造寺家は元来、村中と水ヶ江の二系があり、

龍造寺家は元来、村中と水ヶ江の二系があり、

龍造寺家は元来、村中と水ヶ江の二系があり、

龍造寺家は元来、村中と水ヶ江の二系があり、

龍造寺家は元来、村中と水ヶ江の二系があり、

龍造寺家は元来、村中と水ヶ江の二系があり、

龍造寺家は元来、村中と水ヶ江の二系があり、

龍造寺家は元来、村中と水ヶ江の二系があり、

龍造寺家は元来、村中と水ヶ江の二系があり、

龍造寺家は元来、村中と水ヶ江の二系があり、

龍造寺家は元来、村中と水ヶ江の二系があり、

龍造寺家は元来、村中と水ヶ江の二系があり、

龍造寺家は元来、村中と水ヶ江の二系があり、

龍造寺家は元来、村中と水ヶ江の二系があり、

龍造寺家は元来、村中と水ヶ江の二系があり、

龍造寺家は元来、村中と水ヶ江の二系があり、

龍造寺家は元来、村中と水ヶ江の二系があり、

龍造寺家は元来、村中と水ヶ江の二系があり、

龍造寺家は元来、村中と水ヶ江の二系があり、

龍造寺家は元来、村中と水ヶ江の二系があり、

龍造寺家は元来、村中と水ヶ江の二系があり、

龍造寺家は元来、村中と水ヶ江の二系があり、

龍造寺家は元来、村中と水ヶ江の二系があり、

龍造寺家は元来、村中と水ヶ江の二系があり、

龍造寺家は元来、村中と水ヶ江の二系があり、

龍造寺家は元来、村中と水ヶ江の二系があり、

龍造寺家は元来、村中と水ヶ江の二系があり、

龍造寺家は元来、村中と水ヶ江の二系があり、

龍造寺家は元来、村中と水ヶ江の二系があり、

龍造寺家は元来、村中と水ヶ江の二系があり、

龍造寺家は元来、村中と水ヶ江の二系があり、

龍造寺家は元来、村中と水ヶ江の二系があり、

龍造寺家は元来、村中と水ヶ江の二系があり、

龍造寺家は元来、村中と水ヶ江の二系があり、

龍造寺家は元来、村中と水ヶ江の二系があり、

龍造寺家は元来、村中と水ヶ江の二系があり、

龍造寺家は元来、村中と水ヶ江の二系があり、

龍造寺家は元来、村中と水ヶ江の二系があり、

龍造寺家は元来、村中と水ヶ江の二系があり、

龍造寺家は元来、村中と水ヶ江の二系があり、

龍造寺家は元来、村中と水ヶ江の二系があり、

龍造寺家は元来、村中と水ヶ江の二系があり、

龍造寺家は元来、村中と水ヶ江の二系があり、

龍造寺家は元来、村中と水ヶ江の二系があり、

龍造寺家は元来、村中と水ヶ江の二系があり、

龍造寺家は元来、村中と水ヶ江の二系があり、

龍造寺家は元来、村中と水ヶ江の二系があり、

龍造寺家は元来、村中と水ヶ江の二系があり、

龍造寺家は元来、村中と水ヶ江の二系があり、

龍造寺家は元来、村中と水ヶ江の二系があり、

龍造寺家は元来、村中と水ヶ江の二系があり、

龍造寺家は元来、村中と水ヶ江の二系があり、

龍造寺家は元来、村中と水ヶ江の二系があり、

龍造寺家は元来、村中と水ヶ江の二系があり、

龍造寺家は元来、村中と水ヶ江の二系があり、

龍造寺家は元来、村中と水ヶ江の二系があり、

龍造寺家は元来、村中と水ヶ江の二系があり、

龍造寺家は元来、村中と水ヶ江の二系があり、

龍造寺家は元来、村中と水ヶ江の二系があり、

龍造寺家は元来、村中と水ヶ江の二系があり、

龍造寺家は元来、村中と水ヶ江の二系があり、

龍造寺家は元来、村中と水ヶ江の二系があり、

龍造寺家は元来、村中と水ヶ江の二系があり、

龍造寺家は元来、村中と水ヶ江の二系があり、

龍造寺家は元来、村中と水ヶ江の二系があり、

龍造寺家は元来、村中と水ヶ江の二系があり、

龍造寺家は元来、村中と水ヶ江の二系があり、

龍造寺家は元来、村中と水ヶ江の二系があり、

龍造寺家は元来、村中と水ヶ江の二系があり、

龍造寺家は元来、村中と水ヶ江の二系があり、

龍造寺家は元来、村中と水ヶ江の二系があり、

龍造寺家は元来、村中と水ヶ江の二系があり、

龍造寺家は元来、村中と水ヶ江の二系があり、

龍造寺家は元来、村中と水ヶ江の二系があり、

龍造寺家は元来、村中と水ヶ江の二系があり、

龍造寺家は元来、村中と水ヶ江の二系があり、

龍造寺家は元来、村中と水ヶ江の二系があり、

龍造寺家は元来、村中と水ヶ江の二系があり、

龍造寺家は元来、村中と水ヶ江の二系があり、

龍造寺家は元来、村中と水ヶ江の二系があり、

龍造寺家は元来、村中と水ヶ江の二系があり、

龍造寺家は元来、村中と水ヶ江の二系があり、

龍造寺家は元来、村中と水ヶ江の二系があり、

龍造寺家は元来、村中と水ヶ江の二系があり、

龍造寺家は元来、村中と水ヶ江の二系があり、

龍造寺家は元来、村中と水ヶ江の二系があり、


龍造寺家は元来、村中と水ヶ江の二系があり、

龍造寺家は元来、村中と水ヶ江の二系があり、

龍造寺家は元来、村中と水ヶ江の二系があり、

龍造寺家は元来、村中と水ヶ江の二系があり、

龍造寺家は



**就業構造基本調査  
にご協力を!**

十月一日現在で、就業構造基本調査が実施されます。この調査はみなさんのふだんの就業・不就業の状態などについてお聞きするものです。この調査のために統計的な方法により一定数の世帯が選ばれ、これらの世帯に調査員がお伺いします。なお、個人や世帯の秘密は完全に守られますので、ご協力ください。

くわしくは、市企画室(☎23151内線133)へ。

### 福祉年金証書を返却

各公民館で

### おこぼせ

### 重度心身障害者福祉年金

10月中に申請を

昭和五十七年度分の重度心身障害者福祉年金を次の要領で支給します。

▽対象者 十一月一日現在で市内に一年以上居住し、次の障害に該当する方。ただし、学生または施設入所者およびこれに準ずる方。市内に出身世帯のない方は除きます。

○身体障害者(児) 一級身体障害者手帳一級、二級および三級の方。

○精神薄弱者(児) 一級精神薄弱者更生相談所または中央児童相談所で最重度、重度、中度と判定された方(ただし、前年度受給された方は、再判定を受ける必要はありません)。



▽申請期間 十月一日から十月三十日まで。

▽申請書と申請は、市問合わせと申請は、市社会課20番窓口(☎23151内線386)へ。

福祉年金証書を八月に提出していただきましたが、このほど事務が終了しましたので、次の日程で各公民館へ出向きお返しします。

印かんて預り証をご持参の上、お受け取りください。時間はいずれも午前九時半から午後三時まで。当日差し支えの方は、後日市保険年金課10番窓口へおいでください。

十月十三日から十五日までの午前九時から午後三時まで。場所は市役所一階市民ホールで。相談員は、社会保険事務所、市の職員。相談内容は新規加入、給付、通算老齢年金等について、「手をつなぐ親の会」結成大会 精神薄弱者(児)の福祉向上を目的に十月十日

一日午前十時から正午まで佐賀県青年会館で。問い合わせは市社会課(☎23151内線386)へ。

市では、次のとおり市有財産の公売を行います。

▽物件の場所 兵庫町大字藤木一一九番一外二筆

●土地 六〇一・五〇㎡  
●建物 一五三・〇七㎡  
▽公売方法 一般競争入札  
財係(☎23151内線162)へおたずねください。

### 一口お父さん

楽しい運動会

市内の五つのライオンズクラブの後援で、「一口お父さん」の運動会が九月五日

諸富町の島公園で関係者約六百人が参加して行われました。市内の母子家庭の子供たちとのふれ合いを深めようと開かれたもので、今回で七回目。こっちは

わせば市社会課(☎23151内線386)へ。

「はたちの声」を募集

新成人の「はたちの声」を募集

「はたちの声」を募集

「はたちの声」を募集

「はたちの声」を募集

### 募 集

料理講習会参加者募集

市と米消費拡大推進連絡協議会では、お米をもっとおいしく食べていただくため、「米料理講習会」を開

きます。

十月二十日・二十一日、午前十時から午後三時

まで、場所は市役所一階市民ホールで。相談員は、社会保険事務所、市の職員。

相談内容は新規加入、給付、通算老齢年金等について、「手をつなぐ親の会」結成大会 精神薄弱者(児)の福祉向上を目的に十月十日

一日午前十時から正午まで佐賀県青年会館で。問い合わせは市社会課(☎23151内線386)へ。

市では、次のとおり市有財産の公売を行います。

▽物件の場所 兵庫町大字藤木一一九番一外二筆

### 公 告

公売(土地・建物)のお知らせ

市では、次のとおり市有財産の公売を行います。

▽物件の場所 兵庫町大字藤木一一九番一外二筆

●土地 六〇一・五〇㎡  
●建物 一五三・〇七㎡  
▽公売方法 一般競争入札  
財係(☎23151内線162)へおたずねください。

以上で、幼稚園、保育園に通園している市内居住の園児。▽料金 無料。▽接種当日は、幼稚園、保育園から配布された問診票に記入、押印して接種会場へ持参ください。ただし、市外の幼稚園、保育園に通園している人は、市衛生課へご連絡ください。▽注意(禁忌)事項 ①発熱している人 ②たは著しい栄養障害者 ③鶏卵肉、その他鶏関係のものに対する過敏症をおこすおそれがある人 ③インフルエンザ予防接種により異常な副反応をおこしたことがある人 ④接種一年以内にいれん(ひきつけ)の症状

対象者は、一期 三週ないし八週間隔で三回接種、二期 一から四歳未満の幼児。二期 一期三回目終了後一年を経過した二歳から五歳六か月未満の幼児。

▽日程は十月十九日・二十日、十一月十一日・十二日、十二月九日・十日。

▽場所は、市役所地下医務保健室で時間はいずれも午後一時半から三時まで。

▽接種当日は、家庭で体温を測定し、予診票に記載し母子健康手帳、印かんてを持って保護者が会場へおつれください。くわしくは市衛生課(☎23151内線315)へ。

### 寄 附

市社会福祉協議会では、次の方々から社会福祉事業資金の寄付を受け、そのご厚志に感謝しています。

(敬称略)

高木町原喜久二(故はる) 田代一丁目石橋幸子(故弥作) 鬼丸町渡辺時子(故中原タカ) 水ヶ江四丁目綿嶋次吉(故ハル) 北川副町伊東光蔵(故ミエ) 八戸溝二丁目古瀬益雄(故清池町) 〆金賞 筒井勝嘉瀬町 〆銀賞 大庭千代菊(久保泉町) 〆銅賞 光永自省(今宿町)

木瀬町中明子(故豊) 高木町鶴田ヨシ(故武雄) 蓮池町江口辰興(故辰次) 北川副町江口房夫(故静代) 呉服元町北島信男(故トモ) 赤松町溝口和秀(故カノ) 嘉瀬町北島一(故ハツ) 鬼丸町島内正昭(故ハツ) 兵庫町大久保ハツエ(故欣三) 松原四丁目陣内藤吾(故キヨ) 水ヶ江六丁目宮原シゲ(故清人) 中折町谷口俊彦(故鶴生) 伊勢町森ワイ(故金治) 兵庫町山正清(故ウメ) 北川副町龍龍枝(故猿渡まさ) 川副町龍龍枝(故猿渡まさ) 下田町権藤千秋(故子)

以上で、幼稚園、保育園に通園している市内居住の園児。▽料金 無料。▽接種当日は、幼稚園、保育園から配布された問診票に記入、押印して接種会場へ持参ください。ただし、市外の幼稚園、保育園に通園している人は、市衛生課へご連絡ください。▽注意(禁忌)事項 ①発熱している人 ②たは著しい栄養障害者 ③鶏卵肉、その他鶏関係のものに対する過敏症をおこすおそれがある人 ③インフルエンザ予防接種により異常な副反応をおこしたことがある人 ④接種一年以内にいれん(ひきつけ)の症状

対象者は、一期 三週ないし八週間隔で三回接種、二期 一から四歳未満の幼児。二期 一期三回目終了後一年を経過した二歳から五歳六か月未満の幼児。

▽日程は十月十九日・二十日、十一月十一日・十二日、十二月九日・十日。

▽場所は、市役所地下医務保健室で時間はいずれも午後一時半から三時まで。

▽接種当日は、家庭で体温を測定し、予診票に記載し母子健康手帳、印かんてを持って保護者が会場へおつれください。くわしくは市衛生課(☎23151内線315)へ。

### 保 健

インフルエンザの予防接種

▽該当者 接種当日満三歳

以上で、幼稚園、保育園に通園している市内居住の園児。▽料金 無料。▽接種当日は、幼稚園、保育園から配布された問診票に記入、押印して接種会場へ持参ください。ただし、市外の幼稚園、保育園に通園している人は、市衛生課へご連絡ください。▽注意(禁忌)事項 ①発熱している人 ②たは著しい栄養障害者 ③鶏卵肉、その他鶏関係のものに対する過敏症をおこすおそれがある人 ③インフルエンザ予防接種により異常な副反応をおこしたことがある人 ④接種一年以内にいれん(ひきつけ)の症状

対象者は、一期 三週ないし八週間隔で三回接種、二期 一から四歳未満の幼児。二期 一期三回目終了後一年を経過した二歳から五歳六か月未満の幼児。

▽日程は十月十九日・二十日、十一月十一日・十二日、十二月九日・十日。

▽場所は、市役所地下医務保健室で時間はいずれも午後一時半から三時まで。

▽接種当日は、家庭で体温を測定し、予診票に記載し母子健康手帳、印かんてを持って保護者が会場へおつれください。くわしくは市衛生課(☎23151内線315)へ。

乳幼児健康相談の日程を変更

毎月、第二・第四月曜日

### 募 集

「はたちの声」を募集

新成人の「はたちの声」を募集

「はたちの声」を募集

「はたちの声」を募集

「はたちの声」を募集

「はたちの声」を募集

「はたちの声」を募集

「はたちの声」を募集

「はたちの声」を募集

### 募 集

料理講習会参加者募集

市と米消費拡大推進連絡協議会では、お米をもっとおいしく食べていただくため、「米料理講習会」を開

きます。

十月二十日・二十一日、午前十時から午後三時

まで、場所は市役所一階市民ホールで。相談員は、社会保険事務所、市の職員。

相談内容は新規加入、給付、通算老齢年金等について、「手をつなぐ親の会」結成大会 精神薄弱者(児)の福祉向上を目的に十月十日

一日午前十時から正午まで佐賀県青年会館で。問い合わせは市社会課(☎23151内線386)へ。

市では、次のとおり市有財産の公売を行います。

▽物件の場所 兵庫町大字藤木一一九番一外二筆

### 募 集

「はたちの声」を募集

新成人の「はたちの声」を募集

「はたちの声」を募集

「はたちの声」を募集

「はたちの声」を募集

「はたちの声」を募集

「はたちの声」を募集

「はたちの声」を募集

「はたちの声」を募集

### 募 集

料理講習会参加者募集

市と米消費拡大推進連絡協議会では、お米をもっとおいしく食べていただくため、「米料理講習会」を開

きます。

十月二十日・二十一日、午前十時から午後三時

まで、場所は市役所一階市民ホールで。相談員は、社会保険事務所、市の職員。

相談内容は新規加入、給付、通算老齢年金等について、「手をつなぐ親の会」結成大会 精神薄弱者(児)の福祉向上を目的に十月十日

一日午前十時から正午まで佐賀県青年会館で。問い合わせは市社会課(☎23151内線386)へ。

市では、次のとおり市有財産の公売を行います。

▽物件の場所 兵庫町大字藤木一一九番一外二筆

### 募 集

「はたちの声」を募集

新成人の「はたちの声」を募集

「はたちの声」を募集

「はたちの声」を募集

「はたちの声」を募集

「はたちの声」を募集

「はたちの声」を募集

「はたちの声」を募集

「はたちの声」を募集

### 募 集

料理講習会参加者募集

市と米消費拡大推進連絡協議会では、お米をもっとおいしく食べていただくため、「米料理講習会」を開

きます。

十月二十日・二十一日、午前十時から午後三時

まで、場所は市役所一階市民ホールで。相談員は、社会保険事務所、市の職員。

相談内容は新規加入、給付、通算老齢年金等について、「手をつなぐ親の会」結成大会 精神薄弱者(児)の福祉向上を目的に十月十日

一日午前十時から正午まで佐賀県青年会館で。問い合わせは市社会課(☎23151内線386)へ。

市では、次のとおり市有財産の公売を行います。

▽物件の場所 兵庫町大字藤木一一九番一外二筆

### 募 集

「はたちの声」を募集

新成人の「はたちの声」を募集

「はたちの声」を募集

「はたちの声」を募集

「はたちの声」を募集

「はたちの声」を募集

「はたちの声」を募集

「はたちの声」を募集

「はたちの声」を募集

### 募 集

料理講習会参加者募集

市と米消費拡大推進連絡協議会では、お米をもっとおいしく食べていただくため、「米料理講習会」を開

きます。

十月二十日・二十一日、午前十時から午後三時

まで、場所は市役所一階市民ホールで。相談員は、社会保険事務所、市の職員。

相談内容は新規加入、給付、通算老齢年金等について、「手をつなぐ親の会」結成大会 精神薄弱者(児)の福祉向上を目的に十月十日

一日午前十時から正午まで佐賀県青年会館で。問い合わせは市社会課(☎23151内線386)へ。

市では、次のとおり市有財産の公売を行います。

▽物件の場所 兵庫町大字藤木一一九番一外二筆

### 募 集

「はたちの声」を募集

新成人の「はたちの声」を募集

「はたちの声」を募集

「はたちの声」を募集

「はたちの声」を募集

「はたちの声」を募集

「はたちの声」を募集

「はたちの声」を募集

「はたちの声」を募集

### 募 集

料理講習会参加者募集

市と米消費拡大推進連絡協議会では、お米をもっとおいしく食べていただくため、「米料理講習会」を開

きます。

十月二十日・二十一日、午前十時から午後三時

まで、場所は市役所一階市民ホールで。相談員は、社会保険事務所、市の職員。

相談内容は新規加入、給付、通算老齢年金等について、「手をつなぐ親の会」結成大会 精神薄弱者(児)の福祉向上を目的に十月十日

一日午前十時から正午まで佐賀県青年会館で。問い合わせは市社会課(☎23151内線386)へ。

市では、次のとおり市有財産の公売を行います。

▽物件の場所 兵庫町大字藤木一一九番一外二筆

### 募 集

「はたちの声」を募集

新成人の「はたちの声」を募集

「はたちの声」を募集

「はたちの声」を募集

「はたちの声」を募集

「はたちの声」を募集

「はたちの声」を募集

「はたちの声」を募集

「はたちの声」を募集

### 募 集

料理講習会参加者募集

市と米消費拡大推進連絡協議会では、お米をもっとおいしく食べていただくため、「米料理講習会」を開

きます。

十月二十日・二十一日、午前十時から午後三時

まで、場所は市役所一階市民ホールで。相談員は、社会保険事務所、市の職員。

相談内容は新規加入、給付、通算老齢年金等について、「手をつなぐ親の会」結成大会 精神薄弱者(児)の福祉向上を目的に十月十日

一日午前十時から正午まで佐賀県青年会館で。問い合わせは市社会課(☎23151内線386)へ。

市では、次のとおり市有財産の公売を行います。

▽物件の場所 兵庫町大字藤木一一九番一外二筆

### 募 集

「はたちの声」を募集

新成人の「はたちの声」を募集

「はたちの声」を募集

「はたちの声」を募集

「はたちの声」を募集

「はたちの声」を募集

「はたちの声」を募集

「はたちの声」を募集

「はたちの声」を募集

### 募 集

料理講習会参加者募集

市と米消費拡大推進連絡協議会では、お米をもっとおいしく食べていただくため、「米料理講習会」を開

きます。

十月二十日・二十一日、午前十時から午後三時

まで、場所は市役所一階市民ホールで。相談員は、社会保険事務所、市の職員。

相談内容は新規加入、給付、通算老齢年金等について、「手をつなぐ親の会」結成大会 精神薄弱者(児)の福祉向上を目的に十月十日

一日午前十時から正午まで佐賀県青年会館で。問い合わせは市社会課(☎23151内線386)へ。

市では、次のとおり市有財産の公売を行います。

▽物件の場所 兵庫町大字藤木一一九番一外二筆

### 募 集

「はたちの声」を募集

新成人の「はたちの声」を募集

「はたちの声」を募集

「はたちの声」を募集