

**固定資産税、都市計画税**  
**第1期分の納期限は5月31日までとなっています。**  
 期限内に早目に納めましょう。

# さが市報

No.556  
 昭和57年

5月号  
 (毎月1日発行)

発行所 佐賀市役所(電話代表②3151)  
 〒840 佐賀市栄町1番1号  
 編集人 総務部長

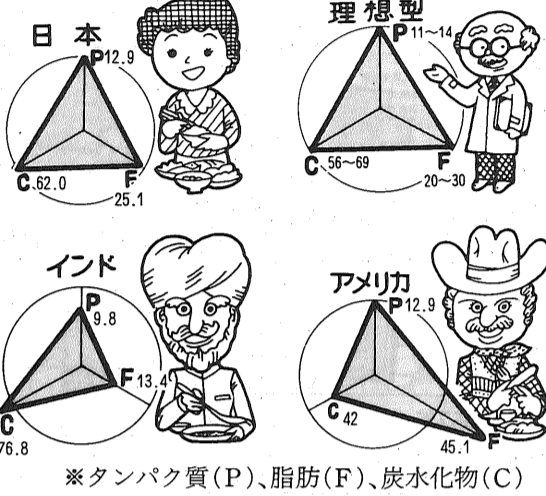
4月1日現在	人口	166,507人	前月比	-915
	男	79,568人		-586
	女	86,939人		-329
	世帯	52,775		-541

## 見直されるごはん

### 日本型食生活 栄養バランスが理想的

わが国は、昔から瑞穂(みずほ)の国といわれるように、米づくりに適した風土です。私たちの主食である米は、自給率百パーセントで大切なカロリー源として日本人を支えてきました。ところが、米の消費量は、昭和三十七年をピークに年々減少しています。長い歴史の中で日本人の食文化をつくりあげてきた米のよさを見直してみよう。

#### 栄養のカロリー比



わが国のごはんを中心とした食生活は、栄養バランスのよさで、欧米諸国から注目されています。

アメリカでは、日本人の食生活を見習おうと食事パターンの改善を目指しています。

「日本型食生活」は、ごはんを中心に、魚や野菜、海藻、大豆製品などを食べる従来の「日本食」に、欧米型の食生活がミックスされ、理想的な食生活となっています。

これは、栄養バランスがよく、体の健康を保つうえでも、味覚や食欲を満たすうえでも理想的といえます。

欧米型食生活は、ステイ

#### 年々減少する 米の消費量

農林水産省が昨年末に発表した「昭和五十五年度食

料需給表」をみると、総消費量は千二百九十九万ト

一人当たりの米の年間消費量は七十八・九ポンドです。

昭和三十七年の百一・三ポンドをピークに年々減少を続けており、ピーク時の約三分の二に落ち込んでいます。

この収穫量は、前年比べて五割増の五十八万八千ト、水田利用再編対策で水稲の作付面積は減ったものの「著しい不良」であった前年を上回ったものです。

五十六年産米 前年より五割増

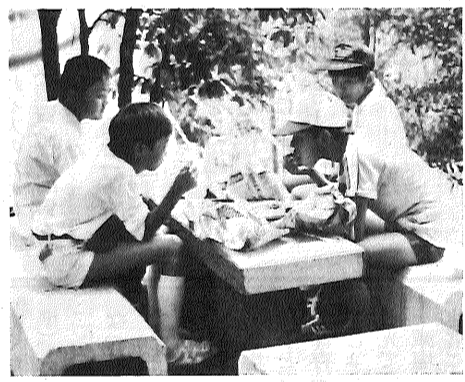
昭和五十六年産米の収穫量は、全国で、水稲千二

万四千ト、陸稲五万五千ト、合計千二百五十九万トで

飯を一食増やすと、県内では、年間約四万五千俵多く消費することになります。

男性で、一食につき茶碗二杯(三食で約千五百ポンド)です。また、一日に二千ポンドといわれる二十歳〜三十歳代の女性の場合は、一食当たり茶碗一・五杯のごはんを食べるのが適量とされています。

米を中心とした食生活、そして、理想的な栄養バランスを改めて考え直してみたいものです。



農林水産省が昨年末に発表した「昭和五十五年度食料需給表」をみると、総消費量は千二百九十九万ト、一人当たりの米の年間消費量は七十八・九ポンドです。昭和三十七年の百一・三ポンドをピークに年々減少を続けており、ピーク時の約三分の二に落ち込んでいます。この収穫量は、前年比べて五割増の五十八万八千ト、水田利用再編対策で水稲の作付面積は減ったものの「著しい不良」であった前年を上回ったものです。

### 消費者の好む米づくり

兵庫町・農業 野中 勉さん



消費者の好む米をつくるために、多収種の品種より食味のよいものや精米しても胚芽が残る品種を栽培しています。

二年前から、食味もよく胚芽米にしやすい「ミナミ

### 味の演出で楽しい食卓を

市農協生活 指導担当 野田 成美さん



ごはんは、食べごろが

「フワフワ」したおいしいごはんを炊くには、一時間前に米を洗って、米に水をよく染み通らせることがコツです。

ごはんは、食べごろが

ごはんは、食べごろが

ごはんは、食べごろが

ごはんは、食べごろが

### 米は良質のタンパク源

米は、炭水化物の含有量(七六%)が余りにも強調されたため、優秀なタンパク源であることが見落されているようにです。

精米百ポンド(茶碗軽く二杯)には、六・八ポンドのタンパク質が含まれており、

私たちが、タンパク質摂取量の五分の一を米からとっています。

米のタンパク質は、穀物の中でリジンが多く含み、

たいへん質のよいタンパク質です。

リジンは、子供の成長に欠くことのできない栄養素です。

タンパク質の体内での利用効率を示すタンパク価(数字の多いものほど質が良い)は七七で、牛肉の八〇、牛乳の七四とほぼ肩をならべています。また、大豆や小麦の五より高く、良質のタンパク質です。

価格の面から見ても、タンパク質十ポンドを摂取するのに米は四十八円、タンパク価がほぼ同じ牛乳は九十六円と二倍、牛肉では百六十八円と、三・五倍も高く米はきわめて安価です。

### お気軽に「電話教室」のご利用を

電話のかけ方、受け方やマナーの向上に...

▶授業内容 電話のマナー、上手なかけ方、受け方、電話に関する知識等

▶開講日時 ご希望の日(日曜日、祝日、および土曜日を除く)

▶場所 ご指定の場所へ係員が出向きます

▶授業料 無料

事業所、学校、婦人会、子供クラブ、幼稚園など人数の多少にかかわらず、ご利用ください。

詳しくは電話監査課 電話25-8421番にお問い合わせください。



### ホームテレホン

ホームテレホンのよさを取り入れたご家庭向きの電話です。1本の電話が2〜3台で使えますので、お好みの場所をご利用できます。またフレッシュなデザインで、お部屋のインテリアにもピッタリです。

	工事費	使用料
プッシュ式	7,000	2,700
ダイヤル式	7,000	1,200

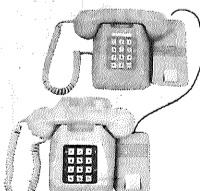


佐賀電報電話局 お問い合わせは 24-4911 (着信無料)

### 新親子電話

かかってきた電話をピーピーとブザーで転送。他の電話機にお話の内容を聞かれることはありません。

	工事費	使用料
プッシュ式	2,500	700
ダイヤル式	2,500	550



☆電話の移転手続きはお早目に ☆祝電はお早目に

# 第一期計画の73%を整備

## 新たに8町区が処理区域に



三月三十一日から、あらたに公共下水道が使用できる区域が、田代一丁目など八町区が加わりました。今回の供用開始で第一期計画の八田処理分區三百三十八ヘクタールのうち、約七十三パーセントが、下水道の整備地区となります。

今回、対象となった区域は、田代一丁目、東佐賀町、紺屋町、朝日町、高木町、水ヶ江二丁目、松原一丁目、一部の八町区です。対象面積は四十八・七ヘクタールで、あらたに約一千二百世帯の方が利用できることになりました。

### 排水設備の設置義務

公共下水道が供用開始になりますと、その区域内の建物の所有者は、次のことが義務づけられます。

- ① 風呂や台所などからの汚水は、供用開始になりますと遅滞なく公共下水道に流さなければなりません。
- ② 既設のくみ取り便所は三年以内に水洗便所に改造しなければなりません。
- ③ 家を新築、増築したる場合には、公共下水道に接続された水洗便所でないといけません。

下水道に接続する場合、雑排水（ふろ、台所などから汚水）と、くみ取り便所の汚水は、両方同時に施行された方が、経費的にも、また手間の点でも便利ですが、ほとんどの家庭が同時に施工されています。

### 水洗便所の改造費用をあつせん

くみ取り便所を水洗便所に改造される方のために、市では改造資金の融資をあつせんします。

融資額は、便所一カ所につき、最高三十万円までで、供用開始の日から三年以内に改造工事をした場合には、市が利子補給をします。

くわしくは、市下水道課（☎3151内線243）へお問い合わせください。

### 排水設備工事は指定工事店で

公共下水道に流入させる

### 困りごと相談は 民生・児童委員に

五月十二日は、「民生委員の日」です。また同日から十八日まで「民生・児童委員活動強化週間」です。

市内には、二百八人の民生・児童委員がおり、担当地区の住民の生活状況を常に把握して、生活保護を受けている世帯や低所得者家庭の保護指導をはじめ、住民福祉のために活発に活動しています。

市が全額を負担し、所得課税世帯の方は、輸送費の一回千四百円が本人負担となります。

入浴サービスを希望される方は、市役所社会課（1階19番窓口、☎3151内線383）へお申し出ください。

入浴前には、必ず主治医の診断を受け、指示に従ってください。

### 寝たきり老人入浴サービス 所得課税世帯の方にも拡大

市が実施している「寝たきり老人入浴委託事業」の対象者の範囲が、五月一日から広げられ、所得課税世帯の在宅寝たきりの六十歳以上の方も入浴サービスが受けられるようになります。

市は、五十四年十一月から、寝たきり老人専用の浴槽設備がある特別養護老人ホーム「晴寿園」（高木瀬町、合瀬貞子園長）に委託して入浴サービスを実施しています。

従来までの対象者は、寝たきりで、在宅の六十五歳以上の所得税非課税世帯の方でしたが、五月一日から所得課税世帯の方も、入浴サービスが受けられるようになります。

費用は、一人一回につき四千五百円かかりますが、所得課税世帯の方につき

### 減塩の塩分

減塩しよう油 「減塩」と表示できるものは、しよう油に限らずみそでも漬物や佃煮でも「特殊栄養食品」と厚生省に認められたもので、「ナトリウム含有量が通常の同種食品の五〇％以下でなければならぬ」ことが決められています。

塩をひかえたしよう油の表示 日本農林規格（JAS）によって、塩分が普通のしよう油の八〇％以下のものには「うす塩」「あま塩」「あさ塩」のどれかに決められています。

普通のしよう油 「こいくち」「うすくち」「たまご」「さいしこみ」「しろしよう油」の五種類が

### しよう油の塩分

あり、市販しよう油の代表的なものの塩分は、「こいくち」一七・五五（上級）一七・九六（標準）、「うすくち」二二・七五（上級）二二・五二（標準）、「たまご」二九・九〇（二七・二）となっています。

一般にしよう油といわれるものや塩分をひかえたしよう油は、ほとんどこいくちしよう油です。

減塩しよう油は、塩分九％以下です。うす塩、あま塩、あさ塩の表示があるものは、塩分が約一四％以下と考えてよいでしょう。

保存法 しよう油は、空気中で酸化されやすく、温度や日光で促進され色が濃くなり風味がなくなります。減塩しよう油など塩分を低くしたものは、色が非常に濃くなる傾向がありますので、保存は冷蔵庫などの冷暗所にしましょう。

### ゴールデンウィーク 交通事故にご注意

四月二十九日から五月五日にかけてのゴールデンウィークには、交通事故が集中します。

昨年、四月二十六日から五月五日までの期間中に、県内では百三十六件の交通事故が発生し、一人が死亡、百八十五人が負傷しています。

気心の知れた家族や仲間とのドライブは、やもすると気が緩みがちです。ムリのない運転を心がけましょう。

行き当たりばつりたりのドライブや旅行は危険がいっぱいです。

目的地までの距離、道路状況、交通事情をあらかじめ検討し、休憩時間もスケジュールに組み込むなど、時間的に無理のないプランを立てましょう。

くれぐれも、楽しい行楽が一転して「死」への旅立ちにならないよう、ぜひ心がけたいものです。

佐賀法人会は健全な企業と明るい社会の実現を目指して活動している公益法人です。

※4月末現在の会員数は1,630社ですが、未加入の法人は、是非下記へお申込下さい。

社団法人 佐賀法人会

会長 香月 義人

〒840 佐賀市神野東四丁目1番19号 大同ビル3階 電話 ☎5039

佐賀法人会に 青年部会結成さる

去る三月二十九日、佐賀神社記念館に於て、社団法人 佐賀法人会に青年部会が結成された。

これは、法人会に加入している法人の幹部のうち、満四十九歳以下の人達によって結成されたもので、法人会の活動がこれによって若返り活性化することを期待されている。

結成総会は、香月法人会会長の挨拶に続き、宮地佐賀青年会議所理事長により設立経過報告があり、議事に移り、十六条に及ぶ会則を決定、青年部会長に柳金華堂社長 松原良治氏を選任した。

続いて、吉沢佐賀税務署長より祝辞を頂き、福岡国税局 窪田直税部長の「財政再建を考へる」と題しての記念講演の後、散会した。

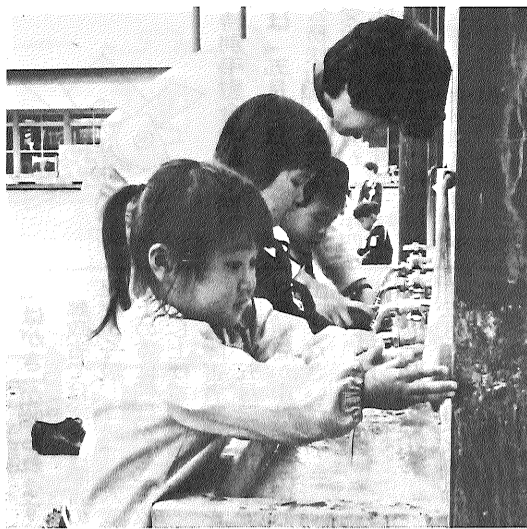
税務署の署長さんや税理士の先生方も、私達の事業活動を理解して、法人会を推奨されています。

### 肝炎流行の兆し 生ものは控えて

流行性肝炎の流行が、熊本県天草地方や大川市などの福岡県南部で広がっています。

県内でも、佐賀市郡を中心に、大きな病院に問い合わせたところ、四月十四日現在十四人の入院患者がいることがわかっています。

例年に比べてやや多い発症年として、発熱、食欲不振、はき気、けん怠感、黄だんなどが現われます。



回復期には、患者の便にウイルスが混じり、これが井戸水などに入ると集団発生のおそれがあります。

予防対策として、経口感染であることから①生水、生もの飲食をひかえる②手洗いを励行する③ふきんやタオルの消毒④便所や尿浄化槽の管理を徹底する⑤規則正しい生活をおくるなど日常生活の衛生、健康管理に十分注意してください。

### 固定資産の評価替え

昭和五十七年度は、三年ごと実施される固定資産税の基準年度にあたり、全国にわたって固定資産の評価替えが行われました。

土地については、適正な時価に近づけ新たに評価額を決定しましたが、税負担の急増を緩和するため地方税法の一部改正が行われ、昭和五十七年度から昭和五十九年度までの固定資産税及び都市計画税の各年度の税額は、前年度税額に負担調整率を乗じた額を限度とする別表のような調整措置が講じられました。

昭和五十七年度は、三年ごと実施される固定資産税の基準年度にあたり、全国にわたって固定資産の評価替えが行われました。

土地については、適正な時価に近づけ新たに評価額を決定しましたが、税負担の急増を緩和するため地方税法の一部改正が行われ、昭和五十七年度から昭和五十九年度までの固定資産税及び都市計画税の各年度の税額は、前年度税額に負担調整率を乗じた額を限度とする別表のような調整措置が講じられました。

別表

宅地	負担調整率	農地	
		負担調整率	負担調整率
1.3倍以下	1.1倍	1.15倍	1.05倍
1.3倍～1.5倍	1.15倍	1.15倍～1.3倍	1.1倍
1.5倍～1.7倍	1.2倍	1.3倍～1.5倍	1.15倍
1.7倍～1.9倍	1.25倍	1.5倍超	1.2倍
1.9倍超	1.3倍		

### 福祉資金のご利用を

対象者は、市内に一年以上住んでいて、次に該当する方です。居住が一年未満の方でも、実情によって貸し付けます。

①低所得のため、不時の出費等によって生活が非常に苦しい方

②自立更生に必要な資金の上住んでいて、次に該当する方です。居住が一年未満の方でも、実情によって貸し付けます。

借入申込み書を地元民生委員を通じて、市社会福祉協議会に提出してください。

別表 貸付金一覧表

資金の種類	貸付限度	償還期限	償還方法
生業資金	四万円以内	十二か月以内	月賦
支度資金	二万円以内	五か月以内	〃
生活資金	三万円以内	十か月以内	〃
出産資金	一万円以内	四か月以内	〃
葬祭資金	一万円以内	四か月以内	〃
医療資金	二万円以内	五か月以内	〃

### 固定資産の評価替え

昭和五十七年度は、三年ごと実施される固定資産税の基準年度にあたり、全国にわたって固定資産の評価替えが行われました。

土地については、適正な時価に近づけ新たに評価額を決定しましたが、税負担の急増を緩和するため地方税法の一部改正が行われ、昭和五十七年度から昭和五十九年度までの固定資産税及び都市計画税の各年度の税額は、前年度税額に負担調整率を乗じた額を限度とする別表のような調整措置が講じられました。

別表

宅地	負担調整率	農地	
		負担調整率	負担調整率
1.3倍以下	1.1倍	1.15倍	1.05倍
1.3倍～1.5倍	1.15倍	1.15倍～1.3倍	1.1倍
1.5倍～1.7倍	1.2倍	1.3倍～1.5倍	1.15倍
1.7倍～1.9倍	1.25倍	1.5倍超	1.2倍
1.9倍超	1.3倍		

### 軽自動車の減免手続き

提出期限は五月二十五日

身体障害者、精神薄弱者、戦傷病者(介護人を含む)が使用する軽自動車には、軽自動車税の減免制度があります。

対象となる人は、五月二十五日までに減免申請書を提出してください。

減免は申請に基づきますので、毎年度提出してください。

四月一日から、中小企業者向けの融資の貸付利率が、八・五割から七・六割に引き下げになりました。

小口資金は、貸付限度額が三百万円、四年以内の返済です。設備近代化資金

### 公益質屋が廃止されます

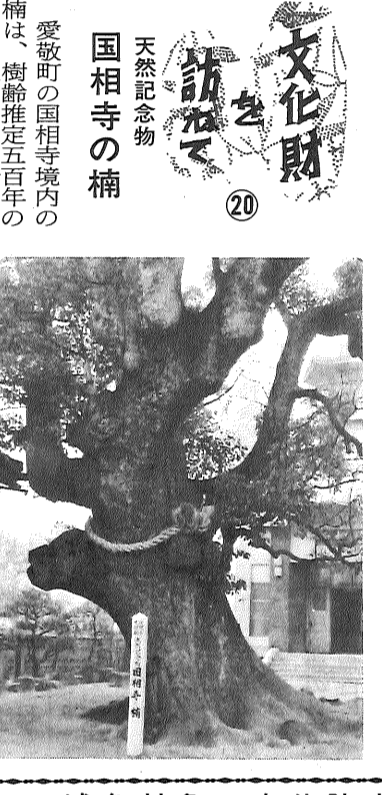
公益質屋を六月一日から廃止することになりました。

公益質屋を利用された方は、入質期限に注意し期限内に必ず受け戻しをしてください。

公益質屋を廃止した後、生業資金、生活資金等の融資を希望される方は、市社会福祉協議会(市役所一階)

愛敬町の国相寺境内の楠は、樹齢推定五百年の大楠で樹勢もおう盛で、目通り、根回りともに市内では、与賀神社の楠に次ぐ大きさです。

樹高約十八メートル、目通り六メートル、根回り二十メートル、この楠は、根元のところが



文化財 訪ねて 天然記念物 国相寺の楠

愛敬町の国相寺境内の楠は、樹齢推定五百年の大楠で樹勢もおう盛で、目通り、根回りともに市内では、与賀神社の楠に次ぐ大きさです。

樹高約十八メートル、目通り六メートル、根回り二十メートル、この楠は、根元のところが

### 納税証明の申請には領収書を

軽自動車税 納税証明の申請には領収書を

軽自動車の車検更新等で納税証明書を早急に必要とする方は、軽自動車税の領収書を持参し申請してください。

五十七年度からコンピュータにより事務処理を行うため、コンピュータ処理の移行する過渡期の三ヶ月間くらいです。

領収書を持参されない場合は、証明書の交付に五日間くらいかかります。

四月一日から、中小企業者向けの融資の貸付利率が、八・五割から七・六割に引き下げになりました。

小口資金は、貸付限度額が三百万円、四年以内の返済です。設備近代化資金

減免対象の身体障害者等表

障害の区分	身体障害者手帳の交付を受けているもの		戦傷病者手帳の交付を受けているもの
	障害の級別		障害の程度または傷病の程度
視覚障害	1級～3級・4級の1		特別項症～第4項症
聴覚障害	2級・3級		
平衡機能障害	3級		特別項症～第3項症
上肢不自由	1級・2級の1・2級の2		
下肢不自由	1級～6級(3級の2及び3.4級～6級)		特別項症～第6項症(第1款症～第3款症) (第4項症～第6項症)(第1款症～第3款症) 特別項症～第6項症(第1款症～第3款症) (第5項症～第6項症)(第1款症～第3款症)
体幹不自由	1級～3級・5級(5級)		
心臓機能障害	1級・3級		特別項症～第3項症
じん臓機能障害			
呼吸器機能障害			

※療育手帳の交付を受けている方は、重度「A」の障害者が該当します。  
( )内に該当する方は、障害者本人の運転に限ります。したがって生計を一にするものが運転する場合には除かれます。

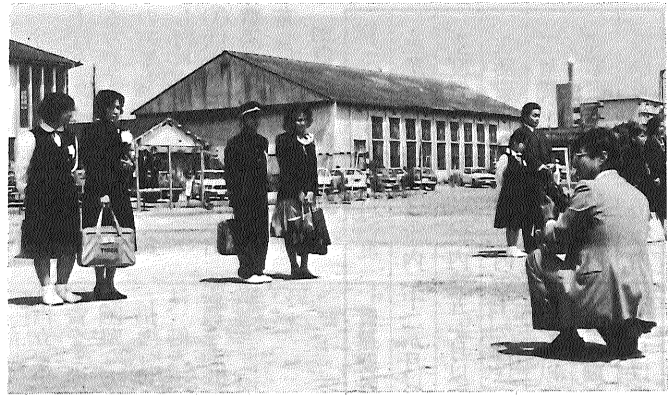
春うらら、あなたも始めてみませんか!!

## 手づくり教室

※婦人会・老人クラブ・サークル等へ無料で出張講習いたします。

内容  
きめこみ人形・文化刺繍・手編み・マクラメ等  
紙粘土人形・ナイロンフラワー・七室

お問合せは、**オギハラ**  
唐人町店 まで  
☎23-6310

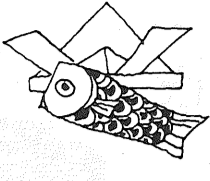


写真でクラスぐるみの付き合い 市立昭栄中学校では、4月10日PTA役員や卒業生のカメラ愛好家10人が、入学式を終えた新1年生とその父兄の記念撮影会をしました。

このねらいは、父兄同士がお互いに顔をおぼえてもらい、横の連帯を深め、少年非行を未然に防ごうというものです。この写真はクラスごとに保護者全員を写したものと、親子を撮ったものの二種類で全員にプレゼントされます。父兄や新入生は、思いがけないプレゼントに大へんな喜びでした。

町の話題

おしらせ



特別弔慰金の請求期限は「五月七日」まで

公務扶助料、遺族年金等を受給していた方が五十四年四月一日から五十四年三月三十一日までの間に死亡された場合は戦死者の兄弟姉妹に特別弔慰金が支給されますが、この請求期限が五月七日になっていきます。未請求の方は今すぐ請求してください。

老人の健康保険加入状況を調査

現在使用しておられる受給者証は、七月一日から新しい受給者証にかわりますので、社会課では、お年寄りの方の健康保険の加入状況を、次の方法で調査します。国民健康保険以外の健康

時まで、二十八日(午前九時から午後四時まで)開きます。申込期限は十五日までです。

保健

一歳六カ月児健康診査 対象者は五十五年八月二十日から十一月三十一日まで生まれた幼児。診査内容は身体計測、問診、歯科、内科、育児指導。受付時間は午後一時から三時まで。当日は母子健康手帳と筆記用具をご持参ください。

募集

第三回長崎街道の歩こう会参加者を募集 長崎街道の保存や、当時の歴史、文化について、市民の方に広く認識していただくため、歩こう会を催します。

市民交通傷害保険金が増額

死亡および後遺障害の保険金額が、加入人口数一口につき死亡八十万円、後遺障害五十万円が、五十七年四月一日現在で既に加入されている方は、同日以降

私の健康法

神野西三丁目 千々岩克己さん(77) 若いころから胃が悪く、そのせいか元気がなく不愉快な毎日でした。もう三十年になります。自転車で走ることに決

自転車での旅行

私は、毎日自転車で十以上走り回りますが、月に三、四回は知人を尋ね北九州、福岡、佐世保などへも足を延ばします。自転車は、旧型ですが不

Table with columns: 校區, 月日, 曜日, 時間, 場所. Lists vaccination events for children across various districts and dates.

立公民館は五月十日、鍋島公民館は五月二十四日、市民血圧測定の日程変更 毎月第一日曜日に実施し

時 東佐賀駅前集合(雨天の場合は、三十日に順延。申し込み人員は百五十人)コースは構口、忠家橋、奥服元町、八幡神社、護国神社、伊勢神社、大座町、長瀬町、八戸町。昼食は各自、ご持参ください。申込先は市商工観光課(☎3151内線21)へ。

計量器定期検査日程(5月中) 次の日程で「はかり」の定期検査が実施されます。取替や証明に使用する「はかり」は、最寄りの検査場所です。

Table with columns: 場所, 日曜, 時間. Lists locations and times for scale inspection throughout the month of May.

高砂結婚相談所 人は遠からず、素晴らしい方と、めぐり逢いお二人の新たな出発をされる日が来ると思います。結婚という輝かしい七色の虹のかけ橋を一つづつ私共とのほりつめようではありませんか。当結婚相談所はそんなしあわせを真面目に考え求めあう皆様方の良きアシスタントとしてプライベートを守りながら、お手伝い協力を致します。お気軽にお越し下さい。入会申込等については、お電話にて御連絡下さい。