

たばこは市内で
買いましょう

たばこ消費税は佐賀市の貴
重な財源です。

市報 さが

No.553
昭和57年

2月号
(毎月1日発行)

発行所 佐賀市役所(電話代表②3151)
〒840 佐賀市栄町1番1号
編集人 総務部長

1月1日 現在	人口	167,258人	前月比 +144人
	男	80,051人	+106人
	女	87,207人	+38人
	世帯	53,231	+47



市バスは「市民の足、愛車、として
積極的に利用しましょう。」

ピンチの市営バス

みんなで考えよう

乗客の二割増で赤字解消

市営バスは、利用者の減少により、大変なピンチにさらされています。昭和五十六年度は、約二億円近い赤字が見込まれます。これは、毎日約五十二万九千円の赤字がでていることで、これを埋めるため、一般会計から財政援助がされています。市営バス問題を自分たちの問題としてとらえ、私たちの「足」市営バスを利用することが経営危機を救う「特効薬」です。二月は省エネルギー月間です。この機会に経済的で安全なバスの価値を見直し、積極的に利用しましょう。

市営バスは、昭和十一年に営業を開始してから、通勤や通学、買物などに、市民や近郊の方の「足」として利用されてきました。昭和四十二年の約千五百万人の利用者をピークに、減少を続け、昭和五十五年には約七百八十八万人まで落ち込み、市営バスの経営内容は、きびしい状況となっています。

昭和五十六年度上半期(四月から九月まで)の市営バスの業務状況を見ると形式的には、事業収益が約六億二千三百万円で、事業費用が約六億四千八百万円差し引き二千五百万円の見込みとなっています。

ところが、一般会計から五十六年度上半期で、敬老バスと一般優待バスの経費約四千万円のほか、約五千八百万円の財政援助がされています。約一億二千三百万円の損失がでていることとなります。

冷房化を推進

乗客二十五両貸切二両

市営バスは、財政再建団体として国の指定を受け、昭和四十八年度から十一年間経営の再建を目指しています。

下半期までを見込むと五十六年度の赤字は、実質約二億円が予想されます。

上半期の利用者数は、昨年同期の約四百六十八万人に対し、今期約三百八十八万人と六・一割減少しています。

昭和五十五年の一日一車当たりの乗客数を見ても約三百人で、全国公営交通の平均の約五百人に對し、極端に少なくなっています。

経営難は、利用者が少ないことが最大の原因です。交通局の試算では、乗客が約三割増えると、赤字は解消するとしています。すなわち、二十人乗っているバスに二十六人乗ればよい勘定になります。

魅力ある便利なバスを

久保泉町 中牟田祐次郎さん



市営バスで二十年ぐらいい通っています。

昔は、雨の日など満員で、停留所を通過することとたびたびでした。

マイカーの普及で、バスの常連も、だんだんマイカー通勤にかわってしまいました。

バスは二十年ぐらいい通っています。

昔は、雨の日など満員で、停留所を通過することとたびたびでした。

マイカーの普及で、バスの常連も、だんだんマイカー通勤にかわってしまいました。

バスは二十年ぐらいい通っています。

昔は、雨の日など満員で、停留所を通過することとたびたびでした。

マイカーの普及で、バスの常連も、だんだんマイカー通勤にかわってしまいました。

バスは二十年ぐらいい通っています。

昔は、雨の日など満員で、停留所を通過することとたびたびでした。

マイカーの普及で、バスの常連も、だんだんマイカー通勤にかわってしまいました。

バスは二十年ぐらいい通っています。

昔は、雨の日など満員で、停留所を通過することとたびたびでした。

マイカーの普及で、バスの常連も、だんだんマイカー通勤にかわってしまいました。

バスは二十年ぐらいい通っています。

昔は、雨の日など満員で、停留所を通過することとたびたびでした。

マイカーの普及で、バスの常連も、だんだんマイカー通勤にかわってしまいました。

便利な回数券

車内でも回数券を1冊 2,000円で販売しています。乗務員からお買い求めください。

種類は、80円券の30枚つづり、100円券の24枚つづり、ミックス券(40円券15枚、50円券18枚、60円券15枚)の三種類です。車内のほか、回数券(14種類)は、次の場所でも発売しています。

乗車券販売停留所、市交通局、佐賀駅バスセンター、市役所1階ロビー、佐賀医科大学1階売店、東急観光、ユニードダイエー

会員バス

毎月会員バスによる旅行参加者を募集しています。(4ページ関連記事)

貸切バス

グループやクラブなどでの旅行にご利用ください。

マイクロバス2台、貸切バス14台、全車両冷暖房付です。

ポケット版時刻表を作成

市営バスでは、新しく時刻表を作成し、各世帯に配付する準備を進めています。

時刻表は、ポケット版で国鉄の時刻表と同じ形式になっており、各路線別の主要停留所の発着時刻が平日と日曜、祝日に分けて掲載されています。

時刻表には、そのほか、バス路線地図、バス路線からの各学校案内図、バスセンターのりば案内図、市内の史跡案内、定期券運賃表などが掲載されており、利用しやすいように配慮されています。

もともと、魅力ある便利なバスを目指してほしいものです。特に最終バスは、午後十時台まであれば助かります。

市民へのPRも大切です。市営バス問題は、私たちの足を守る問題であり、私たちと市が一体となって考えていかなければなりません。

私たちが市営バスを利用することが、経営の好転につながります。皆さん積極的に市営バスを利用し、自分たちの足を守りましょう。

★電話の移転手続きは、お早目に
!!春は転勤・転宅のシーズン!!

2月～4月は電話の移転が殺到します。転居先・引越日が決まりましたら、至急電報電話局の窓口で移転手続きをお願いします。移転・転宅の機会にプッシュホン、ホームテレホン等、便利な電話にお取り替えになれば工事代金の割引がありお得です。

佐賀電報電話局

★でんわばん! ○閉店・休業・外出・就寝の伝言をあなたに代わってお知らせします。○使用料は月々500円です。

0	こちらは〇〇の××××でございますが、本日は閉店いたしました。	5	こちらは〇〇の××××でございますが、本日は休業でございます。連絡先の番号は××の〇〇〇〇でございます。
1	こちらは〇〇の××××でございますが、本日は閉店いたしました。明日おかけ直し下さい。	6	こちらは〇〇の××××でございますが、しばらくの間留守にしております。連絡先の番号は××の〇〇〇〇でございます。
2	こちらは〇〇の××××でございますが、本日は閉店いたしました。連絡先の番号は××の〇〇〇〇でございます。	7	こちらは〇〇の××××でございますが、ただいま留守にしております。のちほどおかけ直し下さい。
3	こちらは〇〇の××××でございますが、本日は休業でございます。	8	こちらは〇〇の××××でございますが、しばらくの間電話に出られません。のちほどおかけ直し下さい。
4	こちらは〇〇の××××でございますが、本日は休業でございます。明日おかけ直し下さい。	9	こちらは〇〇の××××でございますが、ただいまやすんでおります。明日おかけ直し下さい。

お問い合わせは
24-4911へ
(着信無料)

★上手な電報のうちかた! ●「配達日指定電報」は10日前から受け付けます。また、配達日3日前までにおうちにすれば150円の割引があります。

丸山遺跡 引越し始まる

そっくりりくし斎場南へ

久保泉町の丸山遺跡の移設工事が、一月八日から始まりました。九州横断自動車道の建設予定ルートにある同遺跡を保存するため、約五百メートル離れた金立町のつくし斎場下に移転させるものです。全国でも初めての「引越し」工事で、工事費約二億九千万円は道路公団が負担します。開発によって文化財が破壊されるケースが多いなかで、関係者の熱意が遺跡の移設による保存を実現しました。

丸山遺跡の保存について、九州横断自動車道の予定ルートを変更し、現状で保存することを目指して、道路公団が約五年間にわたって協議し、約五百メートル離れた金立自然公園内に移転保存することに決まりました。

遺跡の移設は、エジプトのアスワン・ダム建設のときアブシンベル神殿が移設されたケースがあるだけに、引越し「工事は、遺構の状態に応じて、解体して復元するものと、発泡ウレタン系樹脂を注入して石や土を固め、切り取って運搬し、復元するものに分け



全面移設される丸山遺跡

分されたブロックの大きいものは、五十メートルにもな

学術的に貴重な複合遺跡

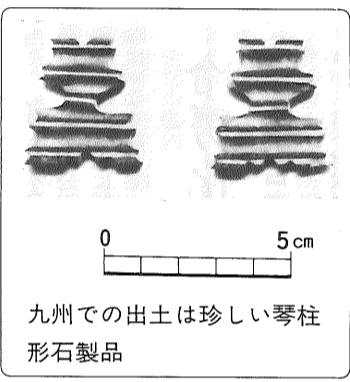
丸山遺跡は、九州横断自動車道予定線路上の事前調査で見つかりました。金立山の山すそに突き出た丘の雑木林の中約三千平方メートルに広がっています。

同遺跡は、縄文時代晩期から弥生時代前期にかけての墓は、カメ・ツボ棺や支石墓様遺構が広がっています。

支石墓遺構には、死者にツボ等の土器が供えられているものもみられます。そのなかの一つのツボに、「モミ」を押し込んだ跡が残っており、稲が作られていたことがうかがわれます。

古墳時代の墓は、舟形石棺やたて穴式石室、横穴式石室とバラエティに富んだ古墳が十基あり、出土遺物で注目されるのは、装身具の琴柱形石製品です。九州では大変まれで、その資料的価値は高いといえます。そのほか、まが玉などの装身具、鉄製の剣、すきおの、かまなどの農具も一緒に埋葬されています。

舟形石棺は、阿蘇地方で産する凝灰岩で作られてお



九州での出土は珍しい琴柱形石製品

救急医療情報システム

三月一日からスタート

救急医療情報システムがいよいよ三月一日から運営を開始します。

このシステムは、コンピュータと情報センター、県内三百六十六の医療機関、消防本部をオンラインで結び、この医療機関が診療できる状態を常時とらえておき、みなさんに情報を提供するものです。

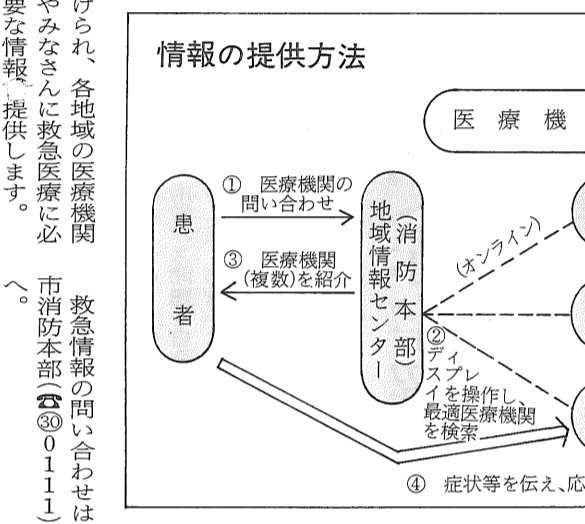
提供される情報は、診療の可否、手術の可否、空床の有無、医療設備の保有状況、血液や血清等の保有状

況などです。

休日や夜間などに急病人や事故による負傷者が発生しても、消防本部に問い合わせれば、希望する病院や診療所などで診療できるかどうかすぐ判明し、受診できます。

これで、病院の「たらい回し」などなくなり、不時の事故や急病に大きな威力を発揮するものと期待されます。

救急医療システムは、県医師会、県、県内の市町村



がそれぞれ出資して財団法人「佐賀県救急医療財団」をつくり、これらの機関が連携協力してみなさんの健康を守るというものです。

このシステムには、中央情報センターと地域情報センターが設置されます。

中央情報センターは、運営の管理機関として、このシステムの管理運営のほか救急医療に必要な情報を収集します。

地域情報センターは、県内十一箇所の消防本部に設

通信販売は「返品可」の業者に

通信販売は、居ながらにして、品選びができ、はがきや電話で注文すれば商品が配達されるという便利さがありますが、トラブルも多いので注意しましょう。

よくあるのは、カタログ写真で見たときは立派そうに見えたけど、届いた商品はイメージと違うというケースです。

通信販売では、商品の返品についての特約を必ず表示することになっています。「返品不可」とか、「〇日間に限り返品可」というように書いてありますから、「返品可」の業者を選んでおけば万一現物が気に入らなければ商品を返品して契約を解除することができます。

通信販売で品物を購入するときは、現物を見ないで買うため、信用ある業者を選びましょう。また、取引条件をよく読んで、さらにカタログや説明書を請求して、くわしい情報を得てから注文する慎重さが大切です。

通信販売は、居ながらにして、品選びができ、はがきや電話で注文すれば商品が配達されるという便利さがありますが、トラブルも多いので注意しましょう。

よくあるのは、カタログ写真で見たときは立派そうに見えたけど、届いた商品はイメージと違うというケースです。

通信販売では、商品の返品についての特約を必ず表示することになっています。「返品不可」とか、「〇日間に限り返品可」というように書いてありますから、「返品可」の業者を選んでおけば万一現物が気に入らなければ商品を返品して契約を解除することができます。

通信販売で品物を購入するときは、現物を見ないで買うため、信用ある業者を選びましょう。また、取引条件をよく読んで、さらにカタログや説明書を請求して、くわしい情報を得てから注文する慎重さが大切です。

通信販売は「返品可」の業者に

通信販売は、居ながらにして、品選びができ、はがきや電話で注文すれば商品が配達されるという便利さがありますが、トラブルも多いので注意しましょう。

よくあるのは、カタログ写真で見たときは立派そうに見えたけど、届いた商品はイメージと違うというケースです。

通信販売では、商品の返品についての特約を必ず表示することになっています。「返品不可」とか、「〇日間に限り返品可」というように書いてありますから、「返品可」の業者を選んでおけば万一現物が気に入らなければ商品を返品して契約を解除することができます。

通信販売で品物を購入するときは、現物を見ないで買うため、信用ある業者を選びましょう。また、取引条件をよく読んで、さらにカタログや説明書を請求して、くわしい情報を得てから注文する慎重さが大切です。

桜を寄贈

ライオンズクラブから市へ桜の木約千五百本が贈られました。国際ライオンズクラブ三三三七C地区(佐賀、長崎両県で構成)の第二十八回定期大会が佐賀市で開

◎佐賀商工会議所 小規模企業振興委員制度のご案内

佐賀商工会議所は、小規模事業経営者の方々の経営改善のお手伝いをしています。

小規模企業振興委員は、小規模の事業主の経営上の悩みや、発展のためのご相談を気安く受けて経営指導員をご紹介しますのが役目です。

お金の借り方、節税の方法など、経営のご相談なら何でも持ち込んで下さい。

現在市内で活躍されている振興委員は次の方々です。

校名	氏名	住所	屋号
成章	西村 晴雄	唐人二丁目	西村精工堂
成章	行武 久雄	白山二丁目	ユキタケ
成章	森 清	中の小路	森新開製菓店
成章	常盤 徳男	神野西一丁目	トキワ紙店
城東	芦川 雅男	東佐賀町	芦川黒板店
城東	小柳 清次	大財四丁目	精工都宮
城東	西村 忠治	呉服元町	精工都宮
城東	納身 肇	兵庫町	精工都宮
城南	紅 利夫	赤松町	紅米穀店
城南	野田 健吾	水ヶ江二丁目	野田金物店
城南	犬塚 勇次	水ヶ江四丁目	電気商会
城南	高浜 寛治	北川副町	高浜工務店
昭栄	松尾健太郎	伊勢町一十三	松尾寝具
昭栄	古川順次郎	嘉瀬町大字十五	古川商店
城西	本村 逸男	西与賀町屋外	本村屋店
城西	辻 邦明	高木瀬町東高木	辻商店
城北	中村 欽一	久保泉町川久保	中村呉服店
城北	諸隈 勲	金立町東千布	諸隈鉄工所
金泉	芙蓉 幸直	蓮池町魚町	幸直美容院
芙蓉	永井 久夫	高木瀬町長瀬	永井青果店
芙蓉	飯盛 剛	嘉瀬町扇町	飯盛鮮魚店
機械金属工業会	内田 太郎	高木瀬工場団地	佐賀鋳物

公営住宅の入居者募集

昭和五十七年度の市営住宅入居者募集の受付は二月五日から、県営住宅の場合は二月十五日からはじまります。

得額が五万五千円をこえ九万五千円までの方
 第二種住宅法定月所得額が五万五千円以下の方
 新設第二種住宅入居者募集

市営住宅

市では、市営住宅の建設に伴う入居者およびあき家が生じた場合の入居準備者を募集します。

受付期間 2月5日から13日まで
 入居資格 ①市内に居住または勤務先があり住宅に困っている方で、現に同居し、または同居しようとする親族がある方(一定の条件のもとに、単身者でも二室以下のあき家住宅入居補充者として申し込みできます。)

県営住宅

県では、県営住宅の建設に伴う入居者およびあき家が生じた場合の入居準備者を募集します。

入居資格 ①県内に居住または勤務先があり住宅に困っている方で、現に同居し、または同居しようとする親族がある方、②所定の収入基準に見合うこと。

国民健康保険税と医療費

みなさんから納められた国民健康保険税は、すべてみなさんが使う医療費にあてられています。しかも医療費は年々増加する一方でとどまるところを知らず、一人当たりの医療費は、ここ数年十数%の伸びをつづけており、それにつれて国民健康保険税も同様な傾向を示しています。

市・県民税の申告はお早目に

受付は3月1日から5日までに

昭和五十七年度の市、県民税の申告は、今年一月一日現在、市内に住所のある人が、昨年中の所得について申告していただく必要があります。お確かめください。

申告用紙が届いたら、記載事項を記入し、申告期限まで大切に保管しておきましょう。

出張受付日程表(市・県民税)

申告受付場所	受付月日
市農協西与賀支所	3月1日・2日
市農協北川副支所	
市農協蓮池支所	
市農協巨勢支所	2日・3日
市農協本庄支所	3日・4日・5日
市農協高木瀬支所	
市農協久保泉支所	
市農協嘉瀬支所	4日・5日・6日
市農協鍋島支所	5日・6日・8日
市農協金立支所	6日・8日・9日
市農協兵庫支所	8日・9日・10日
市民館	3月1日・2日・3日
公民館	
公民館	
公民館	3日・4日
公民館	4日・5日
公民館	6日・8日・9日
公民館	11日・12日・13日
公民館	1日・15日

所得が給与だけの人で勤務先で市、県民税を給与から差し引かれる方。申告用紙は、二月十五日の新聞に折り込んで配布されます。お確かめください。

申告用紙が届いたら、記載事項を記入し、申告期限まで大切に保管しておきましょう。

出張受付も実施

申告受付は、市役所市民税課のほか、別表の日程で出張受付もいたします。

出張受付では、農業所得者の確定申告も受け付けます。申告書の書き方などについて、申告用紙の裏面に説明しておりますが、くわしいことは、市民税課(☎3151内線184・185)へおたずねください。

市は西佐賀団地(鍋島町大字八戸溝)の心身障害者世帯向の入居者を募集します。

入居資格 ①戦傷病者手帳第一号以上の障害がある方。②身体障害者手帳4級以上の障害がある方。③重度または中度の精神薄弱者、ただし単身者は入居できません。

募集戸数は4戸(3LDK、1階)
 家賃は一万五千円程度
 申し込み、問い合わせは市社会課(階16番窓口)☎3151内線382へ。

原付自転車、軽自動車、小型特殊自動車、二輪の小型自動車を新たに買ったり、譲ったり、そのほか次のような異動のあった方は、必ず申告してください。①車を売却したとき、②車種を

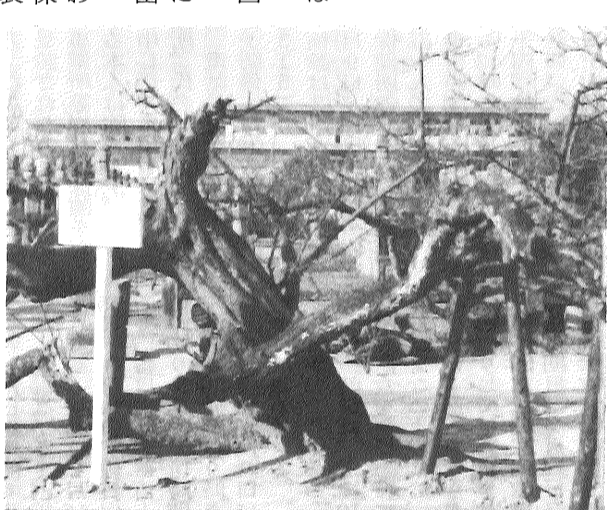
変更したとき、③廃車をするとき、④住所が変わったとき、⑤標識を紛失、破損したり、字体が消えたとき、⑥所有者名が変わったとき、車を解体処分したり、使用できない車を放置して届出をしないと、いつまでも税金がかかります。ご注意ください。

次の別表をよくご覧の上、該当するところへ必ず申告をしてください。

軽自動車税の対象となる車	申告するところ
○原動機付自転車	市役所 市民税課 ☎3151 内線187
(イ)1種(50ccまで) (ロ)2種(90ccまで) (ハ)2種甲(125ccまで) (ニ)2種乙(150ccまで) ○小型特殊自動車 (イ)農耕作業用(乗用の刈取脱穀作業用を含む) (ロ)特殊作業用	
○軽自動車	軽自動車協会 (高木瀬町) ☎8442 (陸運事務所東南)
(イ)3輪のもの (ロ)4輪のもの (ハ)2輪のもの(250ccまで)	
○軽自動車(250cc超)	陸運事務所 (高木瀬町) ☎7273

文化財

佐賀市天然記念物
 高伝寺の梅一株
 高伝寺西側の墓所のそば中央にあります。



樹令三百有余年といわれ、老梅として風格を保ち、市内に存在する代表的な巨木です。

この梅は、佐賀藩祖・鍋島直茂が隠棲した際佐賀郡春日村(現在大和町)に移植されたと伝えられています。

玉林寺の金峰和尚が贈った梅で明治初年に高伝寺へ移されたものと推定されています。

循環線高伝寺前停留所下車五分または相応線平松停留所下車東へ五分。

国民健康保険税はみなさんの健康を守る相互扶助の制度であることを十二分に理解いただき、国民健康保険税の納期納入にご協力くださるようお願いいたします。

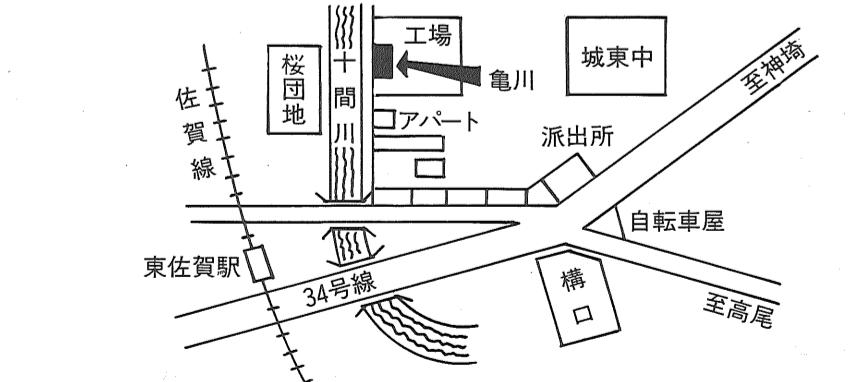
一人一人が健康管理の必要性をより一層高め、みなさんの国民健康保険事業の健全な運営ができるよう、ご協力をお願いします。

納税にご協力を
 被保険者のみなさんの負担を少しでも軽くするため事務の合理化、物件費の削減に努力しておりますが、結局は無駄な医療費をなくすことが、一番効果のあることです。

亀川結婚相談所

会員制です 履歴書(1通) 写真(1葉)持参
 お気軽にお訪ね下さい
 年齢を問わず 本人来訪歓迎
 (入金金などくわしいことは下記にお問い合わせ下さい)

佐賀市巨勢町牛島構口 TEL23-0130





町の話題

ひまわりの歌で、来佐した俳優の宇津井健さんが1月21日夕方、北川副町増田の新郷さんのナス栽培ハウス団地を訪れ、ナスの手料理に舌つづみを打たれました。

佐賀市も、ナスの栽培には力を入れており、宇津井さんが佐賀の特産物を見学したいという要望にこたえて同団地を案内したものです。

奥さんたちが腕によりをかけて、ゴマあえ、はさみ揚げなどのナス料理をひろく、宇津井さんは「おいしい、おいしい」と連発しながら、「これにサントリーがあれば最高です」と言えば、とりかこんだファンの方から笑い声があがりました。



おしらせ

母子家庭の児童に修学資金貸付

市では、母子家庭などの生徒が、高等学校、高等専門学校、短大、大学へ進学するための修学資金等の貸し付けを行います。この資金は無利子で、卒業後返済していただきます。受付期間2月12日から26日まで。申込先市社会課児童福祉係。

国の進学ローン利用を

国民金融公庫では、進学ローンとして、高等学校、高等専門学校、大学などに進学する際に必要な資金を融資しています。お気軽にご利用ください。

指名業者登録の申請受付2月1日から27日まで

市が物品を購入するとき、原則として競争入札に参入したい方は、あらかじめ市に指名業者の登録をしておく必要があります。登録を希望される方は、次の要領で申請してください。

市営バス 観光案内

秋観光と津和野の旅 (1泊2日) 出発2月21日。大人一万五千元。コースバスセンター鳥栖、門司、美祿、萩、下関、鳥栖、佐賀着。(四国の旅) (3泊4日) 出発日3月6日。三万六千五百円。コース金比羅、桂浜、足摺岬。(南九州の旅) (2泊3日) 出発日3月14日。二万八千五百円。コース宮崎、桜島、指宿、知覧、鹿兒島。(姫路城と山陰の旅) (3泊4日) 出発日3月27日。四万二千元。コース鳥取砂丘、松江。

保健

一歳六か月児健康診査 対象者は55年5月28日から8月19日までに生まれた幼児。内容は、身体計測、問診、歯科検診、内科検診、指導、スライド。受付時間は午後1時半から3時まで。当日は母子健康手帳、筆記用具(健康診察記載用)を持参ください。日程は次のとおり(各校グループを次の場所) 2月17日市市民会館で、北川副、本庄、西与賀、赤松、嘉瀬、巨勢、蓮池。2月18日市役所地階階保健室で、日新、神野、須賀、新栄、丘庫。

お済みですか

使用印鑑届 ○納税証明書(55・56年度分の市県民税および固定資産税) ○登記簿抄本(法人のみ) ○申請品目明細書 くわしくは、財政課課達係(☎3151内線163)へおたずねください。



私の健康法

十七年前、体をこわしそれ以来は憂うつな毎日でした。低血圧、不整脈、心臓発作などで、動悸、息切れが多く一日中ぶらぶらした生活でした。医師の投薬等で一時的には

所得税・贈与税の申告が始まる

昭和五十六年度の贈与税の申告と納税は二月一日から、所得税の確定申告と納税は二月十六日からそれぞれ受付が始まります(還付申告は、期限前でも受け付けています)この申告と納税の期限はどちらも三月十日



(春を待つ・子ども遊園地)

3月1日・神野公園子ども遊園地・3月中旬貸ポート場オープン(3月7日・スケッチ大会)

従業員募集 男子(六〇歳未満) 各若干名 女子(五〇歳未満) 各若干名 お濠端ポート場係 男子(六〇歳未満) 一名 子ども遊園地係及びポート場係共佐賀市内居住の心身健康な人 就業期間 三月から十一月中旬まで 受付と面接日 受付2月12日(金)午前九時三十分より十時 面接 神野公園子ども遊園地で同時に行います 履歴書を当日、本人持参のこと 詳しくは面接日に説明します 男女学生アルバイト募集 勤務日 日曜・祭日のみ 期間 三月から五月までの間 人員 若干名 受付と面接日 受付2月21日(日)午前九時三十分より十時 面接 十時三十分より子ども遊園地 履歴書を当日、本人持参のこと 詳しくは面接日に説明します 佐賀観光協会 事務局 ☎312837 遊園地 ☎308461