

国民年金の保険料

は忘れずに!

6月は、国民年金の納期です。

4月分、5月分、6月分を忘れずに納めましょう。

# さが市報

No.545  
昭和56年

6月号

(毎月1日発行)

発行所 佐賀市役所(電話代表②3151)

〒840 佐賀市神野町331番地の3

編集人 総務部長

	人口	166,381人	前月比 +902
5月1日	男	79,548人	+448
現在	女	86,833人	+454
	世帯	52,707	+718

## 水害の解消へ

### 側溝などを逆流し浸水

城内二丁目 用松三富治さん



被害がはじり、百に達すると、六十世帯ぐらゐが床下浸水となります。多布施川やお堀の水位

### 効果が大きいポンプ排水

本庄町 野中慶次さん

昨年の雨で一番ひどかったときは、東城内自治会三百五十三世帯のうち三分の一の百八世帯が床下浸水しました。八十ぐらゐの雨から

昨年は、雨が降ればすぐ西堀にポンプ排水していただいたお陰で、佐大前付近は百ぐらゐまでの雨量は、浸水しませんでした。

### 雨期に備えひとこと

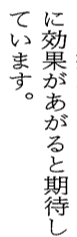
佐賀市は、雨期になると「排水」に頭を悩ませます。昨年は、八月二十九日から三十一日までの三日間に三百五十七・五にも達する集中豪雨で、市内至るところで水浸しの状態となりました。

佐賀市は、地理的にみる「排水」に頭を悩ませます。と、有明海の満潮時の水位が五・二で、市内の標高が二・二、三・四と低く、有明海の満潮時には、各河川の排水が不能となります。

このため、たまった水が

### 雨期に備えひとこと

が高くなって、水が側溝や万部島川を逆流します。市では、今年、試験的に万部島川に土のうを積んで逆流止めをされるそうです。川の流れもよくなりましたので、水はけもよくなり、西堀へのポンプ排水とあわせて、更に効果があがるか期待しています。



に国、県と連携して抜本的な排水対策に取り組んでいますが、短期間のうちにできるものではありません。そこで、市は昨年、代表的な水害常襲地帯の一つである佐大前の浸水の軽減を図ろうと西堀を利用して排水試験を行いました。

その結果、同地区では、雨量が百ぐらゐまでは浸水をまぬがれ、一定の効果もあげました。

佐大前地区は、昨年同様、西堀に毎分四トの揚水ポンプ一基を設置し、雨期前に南堀へ排水し、冬場の湯水の水位まで下げおきます。

そして与賀町の立正佼成会西側と龍泰寺東側の二箇所(毎分四ト)を設け、豪雨時に、佐大前へ流れ込む水を西堀に貯水します。

市は、そのほかの地区で

あわせて大型ポンプで城原川へ排水し、東部地区の水害解消をねらっています。

南部地区では、八田江川下流の東与賀町に大型ポンプを設置し、八田江に排水する計画があります。

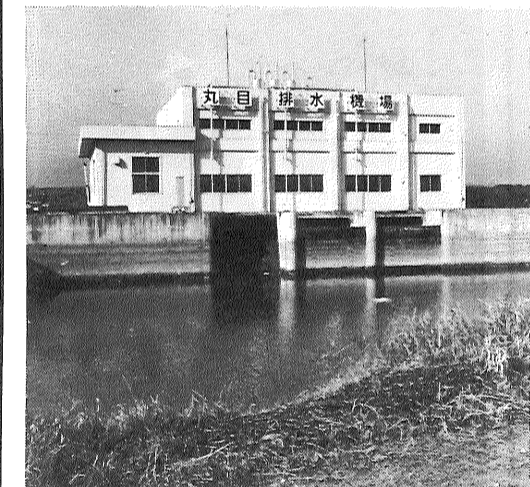
今年、市は、市西部地区の水害解消の明報があります。西与賀、本庄町の田畑四百八十三畝にたまる水をポンプで強制排水する丸目ポンプ場が完成しました。

同ポンプ場は、ポンプ三基全部の設置が終わり、毎秒十トの排水能力となりました。

昨年は、一基の三・三トだけで六月八日にかけての豪雨に効果をあげました。今年、フル運転となり、農地の水害解消のキメ手として期待されます。

## 抜本的な排水対策

四ツの水路で東西に結び、河川としての機能をもたせ山間地から流入する水をカットする佐賀導水事業があります。



### 丸目ポンプ場が完成 毎秒十トの排水能力

今年、市は、市西部地区の水害解消の明報があります。西与賀、本庄町の田畑四百八十三畝にたまる水をポンプで強制排水する丸目ポンプ場が完成しました。

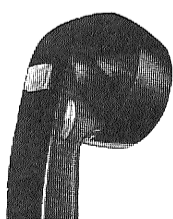
同ポンプ場は、ポンプ三基全部の設置が終わり、毎秒十トの排水能力となりました。昨年は、一基の三・三トだけで六月八日にかけての豪雨に効果をあげました。今年、フル運転となり、農地の水害解消のキメ手として期待されます。

## おつなぎします《安心》と《幸せ》福祉の電話

- ・ボタンひとつで緊急連絡……シルバーホン あんしん
- ・相手の声が大きく聞こえる…シルバーホン めいりょう
- ・骨伝導で声をつたえる……シルバーホン ひびき
- ・電話のベルを光で知らせる…フラッシュベル
- ・低い音なら聞こえる方に……シルバーベル
- ・目の不自由な方に……盲人用ダイヤル



ボタンひとつで緊急連絡  
シルバーホン あんしん



相手の声が大きく聞こえる  
シルバーホン めいりょう

〈電話局の窓口各種シルバーホンを準備しております、お試しください。〉 〈わしくは電話24-4911へお問い合わせください。〉

明るい社会を築きたい  
電電公社の願いです。

まぎらわしい電話帳広告  
募集にご注意!!

最近、電電公社とまぎらわしい企業名の民間業者が、公社の電話帳広告を切り抜き貼付した振替用紙により広告料金を請求されたという問い合わせがありました。電電公社は電気通信共済会を通じて広告募集を行い、広告料金は毎月の公社請求書により請求しております。したがって、電電公社とは何の関係もありませんのでご注意ください。

佐賀電報電話局





### 可燃物ごみ 夜間収集が昼間に

可燃物ごみの夜間収集が、六月一日から昼間収集に替わります。

収集日は、次の区域を除き、いままでき、いままどと同じ曜日の昼間になります。

ごみは、午前九時までに収集日が始まる区域は次

①寿マーケット(旧34号線側)から東へ掘立までの往復(変更前水・土曜日)

②片田江から西へ市民会館(新道全線)不知火街(変更前水・土曜日)

③片田江から南へ竜谷高校(三差路までの往復(変更前水・土曜日))

④球場入口から竹下製菓(変更前水・土曜日)

⑤南バイパス太陽カーシヨップ東のステーションから

⑥竜谷高校から古賀橋までの往復(変更前水・土曜日)

⑦寿マーケット西側(変更前水・土曜日)

⑧南十間西入口から上滝建設まで(変更前水・土曜日)

⑨八田橋から南へ三角茶屋までの往復(変更前水・土曜日)

⑩愛敬島会館通りから佐藤整形外科、交通局の間(昭和バス、トヨペット、ホテル大久良(表裏、南通り)まで(変更前水・土曜日))

⑪竜谷高校から古賀橋までの往復(変更前水・土曜日)

⑫寿マーケット西側(変更前水・土曜日)

⑬南十間西入口から上滝建設まで(変更前水・土曜日)

⑭八田橋から南へ三角茶屋までの往復(変更前水・土曜日)

⑮親和銀行前から日祐まで(変更前水・土曜日)

⑯今宿町八田土手踏切手前から武藤団地西の橋まで(変更前水・土曜日)

⑰岸川(変更前水・土曜日)

⑱新久(変更前水・土曜日)

⑲植木(変更前水・土曜日)

⑳南バイパスから嘉瀬天草江までの往復(変更前水・土曜日)



地方税の一部が改正されたことに伴って、市税条例の一部が次のように改正されました。

**個人市民税**

①低所得者層の個人市民税の負担を軽減するため、昭和五十六年度限りの措置として前年の総所得金額が、本人、控除対象配偶者及び扶養親族の合計数を二十七万円に超えて得た金額以下の方に、市民税所得割が非課税になります。

②控除対象配偶者のうち、年齢70歳以上の者で、障害者に該当しない配偶者を有する者については、二十三年八月一日以降に終了する事業年度から適用されます。

**法人市民税**

①法人市民税の均等割の税率区分を資本金額又は出資金額に、資本積立金がくわりました。

②法人市民税の税割の税率が改正前は百分の十四・五が、百分の十四・七に引き上げられ、昭和五十六年八月一日以降に終了する事業年度から適用されます。

**軽自動車税**

昭和五十六年度から小型

## 市民税と国保税を改正 税率の引き上げなど

市税条例と国民健康保険条例の一部が改正されました。市税条例は、個人市民税の非課税の最低限度額の措置、法人市民税の引き上げ、軽自動車税の月割課税の廃止などの改正がなされ、国保税は、一世帯当たり平均十五・九%引き上げられます。

特殊、軽四輪、自動二輪の月割課税がなくなります。軽自動車税は、賦課期日(四月一日)現在の所有者に対して、全額が課税され、これまでの異動に伴う月割の課税はなくなります。

賦課期日後取得又は廃車された場合は、その年度はかかりません。くわしくは市民税課(☎3151窓ロ13番)へ。

**国民健康保険税**

改正後の平均額は、被保険者一人当たり四万四千二百五十一円、一世帯当たり十二万三千三百八十円となります。

改正の概要は

①所得割が百分の九・五

②被保険者均等割額が一万二千九百円

③世帯別平等割額が一万八千円に変わります。

④平尾から長瀬(三本松裏)長瀬橋まで(変更前水・土曜日)

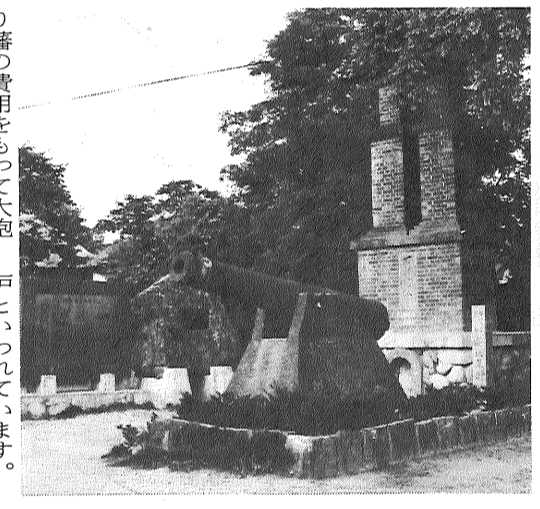
### 文化財 訪ねて

#### 佐賀市史跡 築地反射炉跡

築地反射炉跡は、現在日新小学校の敷地、水田、民家等になっていて、反射炉が築成されたころのおもかげは全くなくなっています。

しかし当時をしのぶ絵図面が保存されており、その跡に記念碑が建てられています。

江戸時代の終わりごろ、諸外国の事情が判明するにつれてこれまでの兵備では防備の衰を挙げるこ



呼ばれ現在築地の反射炉といわれています。

後に築地の反射炉だけでは手狭になり新たに多布施の反射炉も築かれています。

(あし)市営バス、貫通線、長瀬町停留所下車徒歩十分。

六月一日から六月七日までは、水道週間です。水道のじゃ口をひねればいつでもきれいな飲み水が出ます。

この機会に、ふるの残り水を掃除や洗たくなどに使ったり、ポタポタ落ちる漏水を防ぐなど、水の上手な使い方を考えましょう。ひとりひとりが、水を大切にすることをめざします。



5月24日、「長崎街道歩こう会」が行われ、家族連れやお年寄りの仲間、クラスメートなど170人が参加、歴史散歩を楽しみました。

これは、長崎街道を散策し、郷土の歴史にふれて、郷土の良さを知らうと、市と佐賀新聞社の共催で開かれたものです。

国鉄東佐賀駅前に午前10時に集合、二班に分かれ、巨勢町構口を振り出しに、八戸二丁目まで約6.5kmを歩きました。

長崎街道は、小倉と長崎を結ぶ街道で約四百年の歴史をとどめています。

街道筋には、商家の土蔵造りが今も見られる柳町や八戸二丁目、葉隠の始祖山本常朝の墓がある龍雲寺、日本最大の反射炉と溶鋳炉を築き大砲を製造した反射炉跡、木工座、鉄砲座など六つの座があった六座町など多くの史跡があります。

市は、長崎街道に案内板を設け、観光案内図を作る考えです。また、市教委は、秋に北部山ろくの史跡めぐりを計画しています。

### 子供の水の犠牲者 交通事故の六倍

六月、八月は、子供の水の事故が目だつて増える時期です。

これは、交通事故で昨年亡くなった子供(小学生以下)四人に比べますと、なんと六倍になります。

いかに子供の、水の犠牲者が多いかを物語っています。

子供は水遊びが大好きです。その半面水の怖さを知りません。そのため、親が

六月一日から六月七日までは、水道週間です。水道のじゃ口をひねればいつでもきれいな飲み水が出ます。

この機会に、ふるの残り水を掃除や洗たくなどに使ったり、ポタポタ落ちる漏水を防ぐなど、水の上手な使い方を考えましょう。ひとりひとりが、水を大切にすることをめざします。

### 六月一日〜七日 水道週間 限りある水を有効に

季節によってちがいが、その上、河川の延長が短く、傾斜が急なため、降った雨もすぐ海に流れてしまします。水は限りある資源です。

この機会に、ふるの残り水を掃除や洗たくなどに使ったり、ポタポタ落ちる漏水を防ぐなど、水の上手な使い方を考えましょう。ひとりひとりが、水を大切にすることをめざします。

ひとつでもお宅までお伺いします

宅急便® クロネコ大和の ヤマト運輸

S サイズ 縦・横・高さの合計が1m以内。重さは1個10kgまでです。

M サイズ 縦・横・高さの合計が1.2m以内。重さは1個20kgまでです。

佐賀センター 佐賀(0952) 26-6171(代)

佐賀市巨勢町牛島

# 財政

市の財政状況は、毎年2回本紙を通じて公表していますが、今回は昭和55年度予算の執行状況を中心に、56年度の当初予算その他を図表でお知らせします。

大変に厳しい財政事情の中で、市民福祉の増進を図るために、市では、い

ろいろな施策を進めていきます。

今後も、市政に対して市民の皆さんのよりいっそうのご理解とご協力をお願いします。

※この財政状況について、詳しいことは、財政課財政係（電話内線 172番）へお問い合わせください。

(56年3月31日現在)

人口 165,479人  
世帯数 51,989世帯  
面積 103.68平方キロメートル

## 56年度 歳入歳出当初予算

### 特別会計

(単位 千円)

歳入	歳入		歳出	
	収入済額B	収納率%A	執行済額C	執行率%A
3	11,147	92.6%	10,908	90.6%
0	79,686	27.9	188,493	66.0
0	5,266,998	92.4	4,691,356	82.3
7	667,738	100.6	522,822	78.3
1	984,841	32.4	1,999,416	65.6

### 企業会計

(単位 千円)

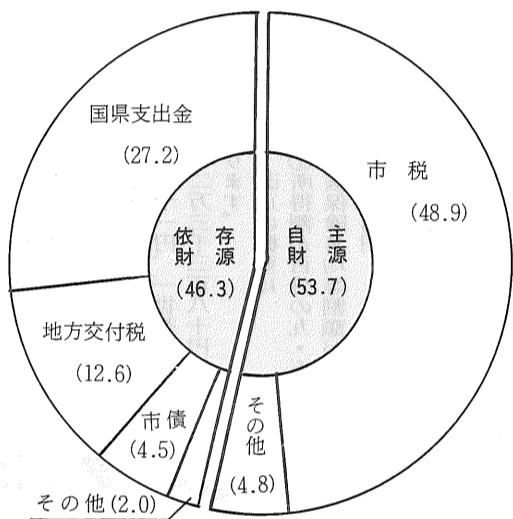
算額	執行額	業務量
276,899	1,278,990	・乗合バス 80両 一日平均輸送人員21,370人
178,404	1,176,931	・貸切バス 7両 一日平均輸送人員 410人
216,902	217,879	・電 車 1両 年間輸送体数 414体
340,332	340,036	
309,655	1,297,622	
309,407	1,259,127	・供給戸数 13,810戸 年間供給量14,478,117m <sup>3</sup>
243,705	244,446	・一日平均供給量39,666m <sup>3</sup>
355,814	348,685	
649,750	1,609,163	・給水戸数 48,992戸 年間給水量18,062,727m <sup>3</sup>
614,804	1,604,825	・一日平均給水量49,487m <sup>3</sup>
375,200	371,247	
561,759	538,092	

### 一般会計

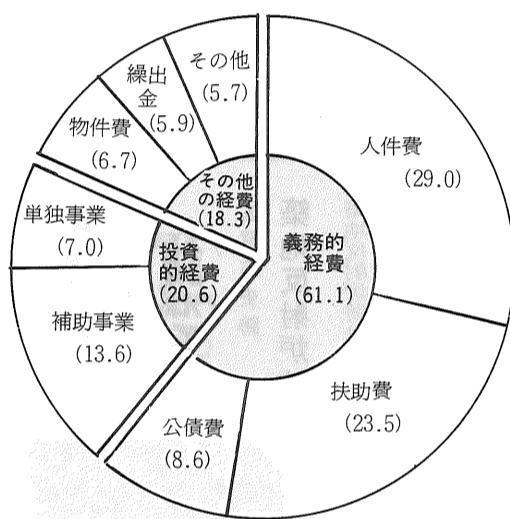
総額208億5,800万円

(構成比=単位%)

#### ★歳入財源別★



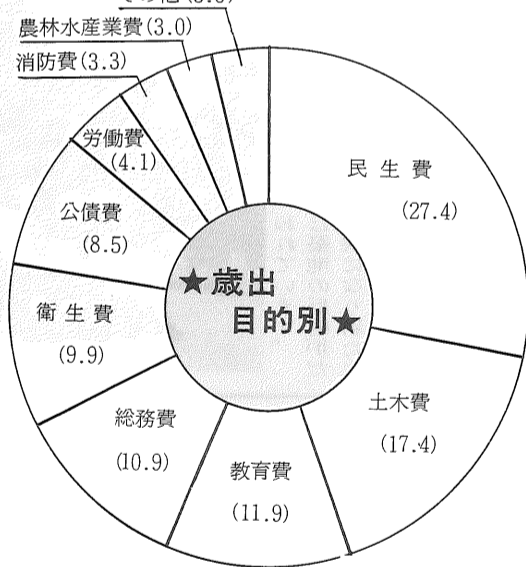
#### ★歳出性質別★



昭和56年度当初予算の概要は、本紙4月号でお知らせしましたので、今回は、その予算の構成内容を図で表しました。

施設関係の予算は大変厳しいものとなっていますが、生活環境の基本的な施策や産業への前進的な施策などの重要課題には、積極的にとり組み、重点的な予算配分を行っています。

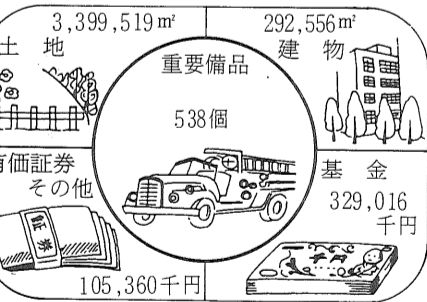
#### ★歳出目的別★



木下井樋水路を清掃される高木町自治会のみなさん

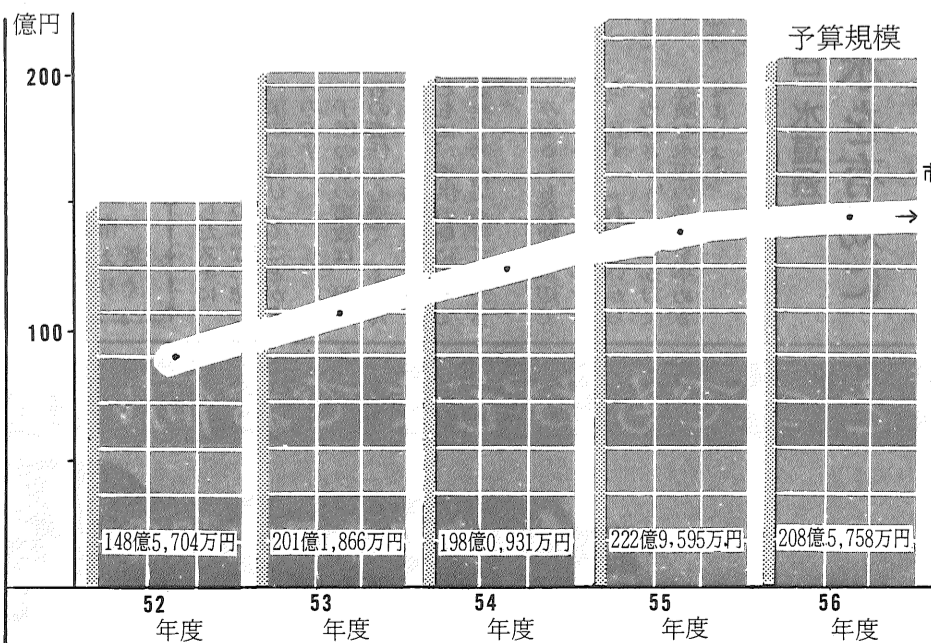


### 市有財産の状況

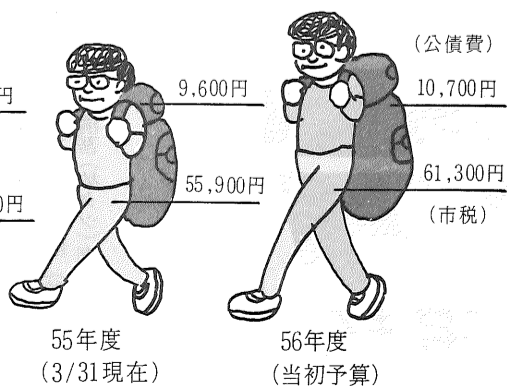


#### ★

### 財政規模と市債残高の比較



昭和56年度予算は引き続き財政規模の拡大を抑制し、特に財政悪化の要因となっている地方債への依存度を低めるよう努めていますが、その残高は、予算規模に比べ、約65%にも及んでいます。





佐賀市告示第37号

地方自治法第243条の3第1項の規定に基づく佐賀市財政状況の公表に関する条例の定めるところにより、昭和55年10月1日から昭和56年3月31日までの間における本市の財政状況を次のとおり公表する。

昭和56年5月31日

佐賀市長 宮 島 剛

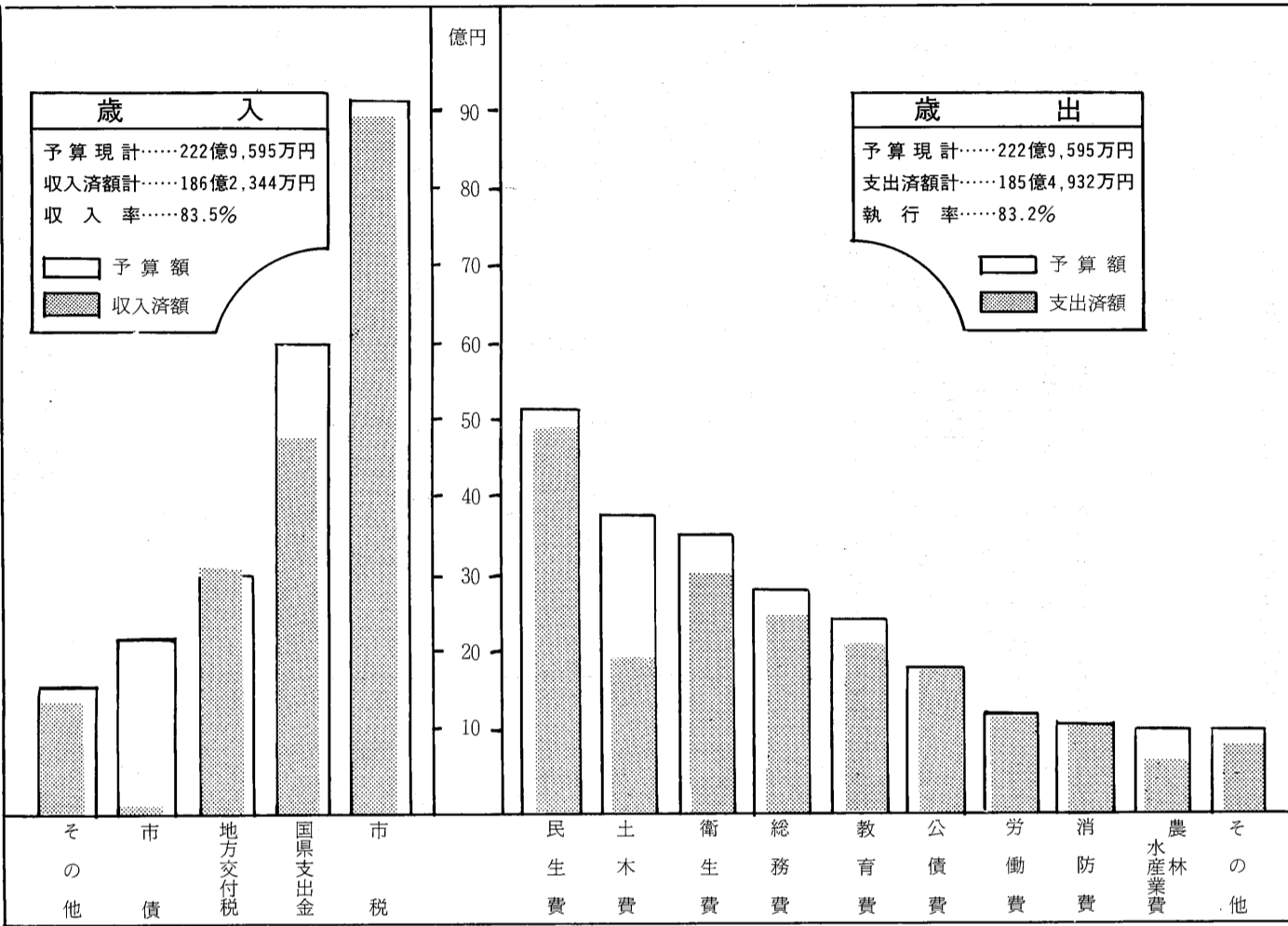
図表でみる

佐賀市の財

55年度 歳入歳出予算の執行状況 (56年3月31日現在)

一般会計

特別会計



(単位)

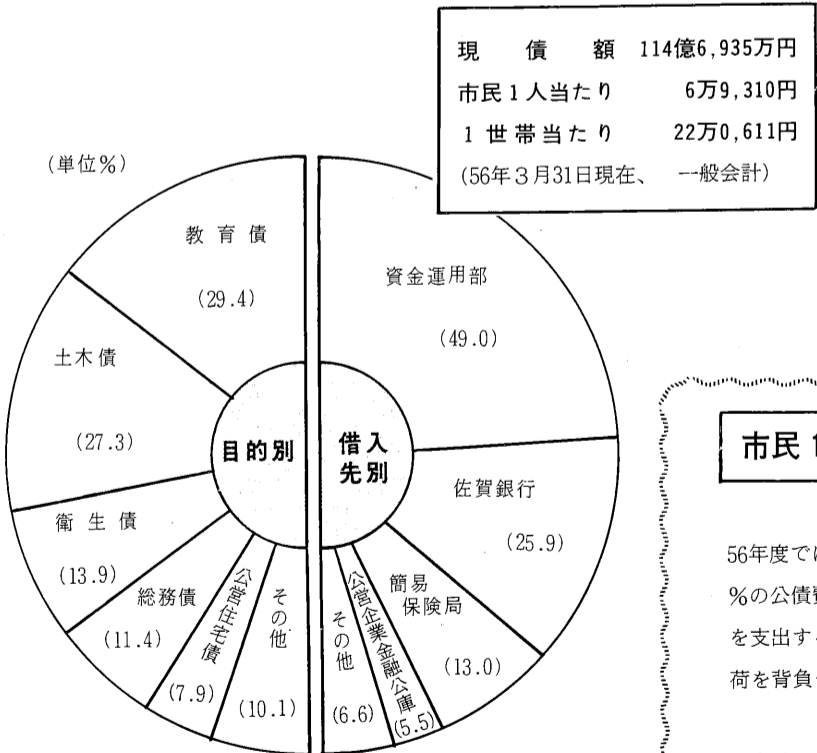
会計別	予算額A	歳入		歳出	
		収入済額B	収納率%A	執行済額C	執行率%B
公益質屋	12,043	11,147	92.6%	10,908	90.6%
神野土地 区画整理	285,810	79,686	27.9	188,493	65.9
国民健康 保 険	5,697,760	5,266,998	92.4	4,691,356	82.5
農業共済	664,007	667,738	100.6	522,822	78.7
公共下水道	3,044,101	984,841	32.4	1,999,416	65.7

企業会計

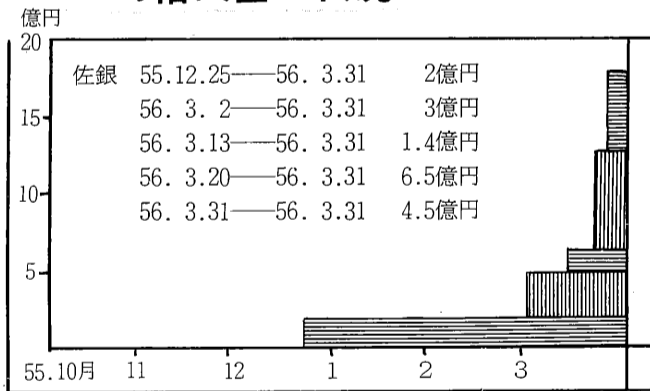
(単位)

企業名	区分	予算額	執行額	業務	
交 通	収益的	収入	1,276,899	1,278,990	・乗合バス ・一日平均輸送人員 ・貸切バス ・一日平均輸送人員 ・霊 柩 車 年間輸送体数
		支出	1,178,404	1,176,931	
	資本的	収入	216,902	217,879	
		支出	340,332	340,036	
ガ ス	収益的	収入	1,309,655	1,297,622	・供給戸数 ・年間供給量14,4 ・一日平均供給量
		支出	1,309,407	1,259,127	
	資本的	収入	243,705	244,446	
		支出	355,814	348,685	
水 道	収益的	収入	1,649,750	1,609,163	・給水戸数 48 ・年間給水量18,0 ・一日平均給水量
		支出	1,614,804	1,604,825	
	資本的	収入	375,200	371,247	
		支出	561,759	538,092	

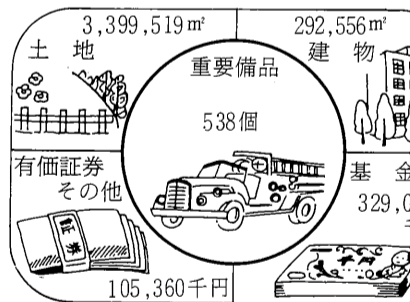
市債の状況



一時借入金の状況



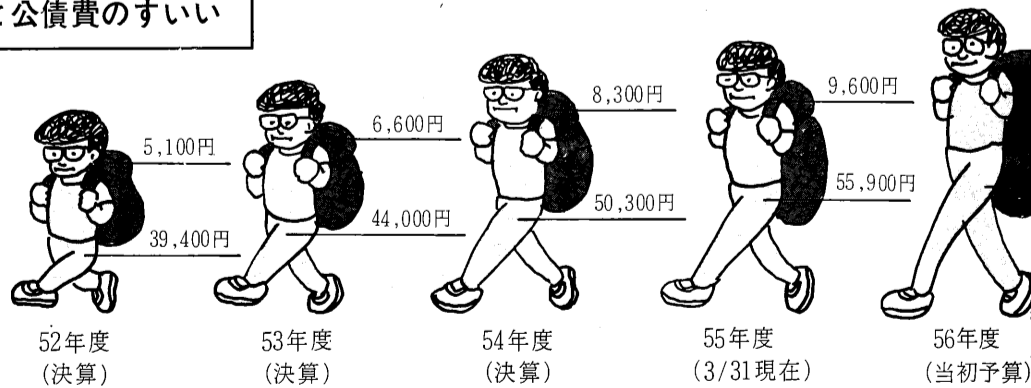
市有財産の状況



市民1人当たりの市税と公債費のすい

56年度では、市税に対し、約17%の公債費(市債の返済元利金)を支出することになり、大きな荷を背負っています。

※52年度と56年度を比べますと市税は約1.6倍ですが、公債費は約2.1倍にもなっています。



# ものを生かす生活

(消費生活) だより

## 賢い消費が物価を安定

私たち消費者は、ひとりひとりの力では、商品の値段を動かすことができないため、商品の値段は、売り手が決定するものだと考えがちです。しかし、本来、物の価格は、需要と供給の関係で決まるのが原則ですから、需要者である消費者の行動は、物価に大きな影響を与えます。

消費者ひとりひとりが、自分が物価抑制の担い手であるという認識を持って、これが大変な力となり、需要に大きな変化を生じさせ、価格を変えることもできます。昭和五十四年末のカズノコ倒産がよい例です。

また、四十八年のオイルショックの時のように、消費者が買いだめ、買い急ぎをすれば、物価の高騰を招くことにもなります。

このように、消費者の行動と物価は、非常に深いかわり合いがあります。私たち消費者は、ひとりひとりの行動が物価安定に果たす役割が小さくないことを再認識しましょう。

①情報、買物の重要なポイントです。新聞、雑誌、テレビ、ラジオ、折込広告など、普段からいろいろな情報に耳を傾け、目を通しましょう。

また、市商工観光課(☎23151内線214)や県消費生活センター(☎0999)等を利用して消費者グループ、消費者講座、講演会等にも積極的に参加しましょう。

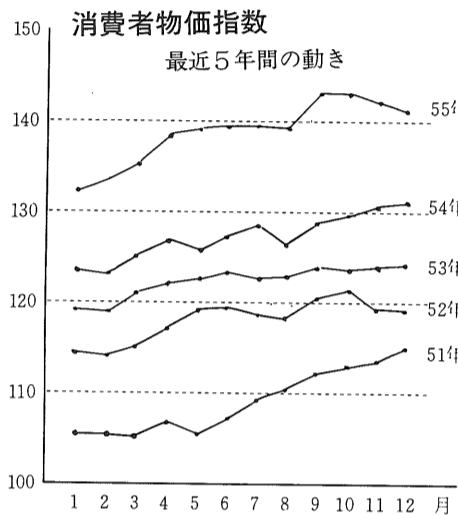
②買物の仕方は一工夫しましょう。買物の前に残り物を点検し、あらかじめ買いたい物をメモしておき、保存のきくものは、計画的に買いましょう。

安いものまとめ買いも使わずに腐らせたり、むだに使ったりすると問題です。見えて買ったり、つられて買ったり余分なものは買わないようにしましょう。

③魚や野菜は、しゅんこの多くを買いましょう。多く出回る時期、つまり「しゅん」のものが値段も安く、味や栄養もいちばん

資源とエネルギーは、私たちの共通の財産です。その資源やエネルギーによって、私たちの生活は向上してきました。しかし、地球上の資源は限られたものであり、特に、わが国はそのほとんどを海外に依存しています。

限られた物を大切に使う生かして使う、できるだけ捨てない、使い終わった物をなるべく回収し、再生し



④百均当りの値段で比較をしましょう。現在全国的に推奨されている「単位価格表(ユニッツプライシング)」による値段で比較しましょう。

⑤必要性を考えて買いま

## 輪を広げようリサイクル

資源とエネルギーは、私たちの共通の財産です。その資源やエネルギーによって、私たちの生活は向上してきました。しかし、地球上の資源は限られたものであり、特に、わが国はそのほとんどを海外に依存しています。

限られた物を大切に使う生かして使う、できるだけ捨てない、使い終わった物をなるべく回収し、再生し

資源とエネルギーは、私たちの共通の財産です。その資源やエネルギーによって、私たちの生活は向上してきました。しかし、地球上の資源は限られたものであり、特に、わが国はそのほとんどを海外に依存しています。

資源とエネルギーは、私たちの共通の財産です。その資源やエネルギーによって、私たちの生活は向上してきました。しかし、地球上の資源は限られたものであり、特に、わが国はそのほとんどを海外に依存しています。

## 消費者相談情報

福岡、熊本等で、ネズミ講やマルチ商法に似た「人工宝石販売」の新商法が現れている。サラ金で借金して買われたなどの苦情が消費生活センターに寄せられています。

この商法は、まず、知人、友人等の誘いで、説明会場に連れて行かれ、言葉たくみな勧誘で、一万円を支払い、ジュニア販売員の資格が与えられます。

ジュニア販売員が、人工宝石五点、五カラット四十万円分(原価は一カラット四五千円)の販売実績をあげると、進会員となり、さらに、進会員が、ジュニア販売員を作り、自分の系列のジュニア販売員になると自分の自身は、エリート販売員になる仕組みです。

人工宝石を一カラット販売するとエリート販売員には四万円、進会員には二

## ご用心 人工宝石の販売

万円、ジュニア販売員には一万円が支給されるほか、自分の系列の販売員が人工宝石を販売することに、手数料をもらうことになっています。

このような商法は、ネズミ講でもマルチ商法でもないため、これらを規制する法律の網の目をくぐりぬける新商法といえます。

「うまい話」には、必ずそれなりの危険が伴っているものです。あくまで慎重に対処しましょう。

もし、申し込みをしても、契約書または申込書にクーリングオフ(無条件解約期間)の記載がある場合は、四日以内に必ず内容証明郵便で本社に解約の申し出をしましょう。

「大は小を兼ねる」と大きな冷蔵庫や自動車を買った後後悔したという話はよくある話です。維持費のかかるものは、あらかじめ調べておき、自分にあった商品を買いましょ。別表は、佐賀市の消費者

物価指数の最近五年間における動きをみると、毎年四月と九月に著しく物価指数の上昇がみられ、春、秋二回は値上がりしています。広告、宣伝に惑わされず、品物によっては、時期を選んで買うことです。

は約八百四十五万円にも及び、ごみ処理費が約千六百万円も節約されたことになりました。

捨てられたごみの中にはまだ使えるものがたくさんあります。使える物は不用品交換会に出して、必要なものと交換しましょう。

リフォームは、元の型を生かし、別の素材、生地を加えるなどして、うまく使いこなすと新しい個性的なものに生まれ変わります。

手持ちの衣類はときどきチェックし、新しい組み合わせや、アクセサリで変化をつける工夫をすれば、また違った気持ちで着用できます。

持っている物を大切に使うという事は、節約になるだけでなく、物に対する愛着もわき、生活にゆとりが生まれます。

捨てる前に、今一度利用方法を考え、みんなで再利用のしくみを作る努力をしましょう。

## 寄付お礼

市社会福祉協議会では、次の方がたから社会福祉事業資金の寄付をうけ、その厚志に感謝しています。(敬称略)

- 久保泉町中村清雄(故ミヨ) 中央本町服巻ヨシ(故常作) 昭栄町岩永マサ(故操) 久保泉町八十島徳雄(故義雄) 本庄町原口ハル(故敏夫) 中折町安永和子(故弘) 昭栄町石丸俊郎(故ツモ) 兵庫町藤川司朗(故リョウ) 西田代一丁目高柳久登(故カド) 嘉瀬町北島玉市(故シツエ) 北川町山口フヂ(故光夫) 北川町中島トヨ(故末男) 神園三丁目西原清(故カタ) 兵庫町古川東光(故信子) 赤松町志津田藤四郎(故エミ) 材木二丁目香田初次(故丈太郎) 中ノ小路清成晃太郎(故忠) 巨勢町渡瀬安子(故繁雄) 赤松町横橋勝博(故愛四郎) 中折町大串良治(故ツル) 伊勢町小淵巖(故ハマ) 本庄町金平実(故キミ) 北川町有吉泰子(故嘉三) 北川町石井力(故清三) 嘉瀬町畑瀬初一郎(故トシ) 多布施四丁目釘本俊昭(故古川スギエ) 北川町副岡重男(故ワキ) 城内一丁目富吉俊昭(故勝次) 八戸溝三丁目西直枝(故道雄) 赤松町福島玉一(故ハツエ) 天祐一丁目古賀ハマ(故好治) 呉服元町小柳幸子(故茂) 多布施二丁目岡敬之助(故エイ) 赤松町中島博之(敬善助) 兵庫町松永タケ(故義雄) 巨勢町原田勉(故勇) 嘉瀬町南里正之(故ミツヨ) 天祐一丁目増田フクエ(故弘) 西与賀町前山鎮男(故君代) 与賀町中島正子(故辰雄) 柳町小森佐太郎(故瀬戸イチ) 嘉瀬町飯盛能人(故徳次) 中ノ館富田桂造(故文子) 唐人一丁目久光須那雄(故勝次) 六座町江頭浩一(故千代) 蓮池町黒田利雄(故エミ) 大財五丁目園田千鶴子(故詮間健吾) 本庄町松本虎夫(故ハツエ) 神野町常盤徳男(故ヒデ) 与賀町原英嗣(故秀雄) 鍋島町副島市次(故清六) 卸本町嬉野勝人(故勝三) 高木瀬町本田正治(故ハル子) 鍋島町土井寛(故安雄) 西田代一丁目岡博之(故敬次) 西田代一丁目中野健吉(故シメ) 水ヶ江一丁目荒木トミ(故一夫) 伊勢町崎田和夫(故慶一) 白山一丁目石井保子(故イエ) 多布施一丁目古川寛美(故イエ) 兵庫町中地定夫(故タツ) 西田代二丁目是澤完一(故源一) 鬼丸町鶴登美子(故徳夫) 金立町今村昭(故菊千代) 多布施二丁目内野初雄(故ツネ) 神園四丁目松雪三義(故己太郎) 城内二丁目吉田ヨシ子(故江島ウラ) 久保泉町中原元一(故むら) 田代二丁目内俊高(故貞夫) 今宿町松枝喜郎(故ヨネグリ) 嘉瀬町竹下清吾(故タツ) 高木瀬町吉田ミツエ(故



# よく落ちる粉せっけん

## テスト結果から

消費者グループ協議会では、合成洗剤による環境汚染や有害性などから粉せっけんの使用を呼びかけています。しかし合成洗剤の使いやすさや便利さなどから、あまり一般家庭では切り替えられていないようです。ところが、最近では、粉せっけんの品質が改良され、合成洗剤よりよく汚れ落ちるといふテスト結果がでてきます。

滋賀県の「琵琶湖条例」の施行をきっかけに、昨年は全国的に有リン合成洗剤についての関心が高まりました。佐賀市でも、昨年十一月に佐賀市消費者グループ協議会（鍋島千代会長）が主催する「消費者のつどい」で、「河川浄化のために、必ず粉せっけんを使うようにしましょう」という申し合わせ事項が採択され、粉せっけん使用が消費者運動として展開されています。

しかし、意識面では合成洗剤の有害性をよく知って、使い易さや便利さ等を優先させ、なかなか粉せっけん使用に踏み切れないのが実情のようです。

粉せっけんが敬遠されているのは、水に溶けにくい、汚れ落ちが悪い、独特の臭いが残る、黄ばみがでるなどと思込んでいる方が多いと思います。

展開されています。全国的にもかなり低く、二割程度となつています。最近では、粉せっけんの品質改善が進み、これらの欠点はほとんど改良されてきており、各地の消費者生活センターやテスト機関の調査で実証されています。

兵庫県立生活科学研究所で実施した洗浄力テストでは、粉せっけんが合成洗剤より汚れ落ちがよいか、又は同程度という次のような結果がでてきます。

①成績のよい粉せっけんは有リン粉末合成洗剤よりも汚れ落ちがよく、洗たく物の白濁度は同じである。

②成績のよい粉せっけんは、有リン粉末合成洗剤と同じであり、白色度が低く、油汚れをよく落とすが、それ以外の場合の洗浄力は最も低い。

③粉せっけんで油汚れを落とす場合、水温を高くするとより効率がよいが、一般的な汚れを洗う場合は、水温十度C〜四十度Cによる洗浄効果には、大差が見られない。

④無リン液体合成洗剤は、油汚れをよく落とすが、それ以外の場合の洗浄力は最も低い。



また、最近、有リン合成洗剤に替わる無リン合成洗剤については、洗浄力は全般的に劣ります。有リン合成洗剤より劣ります。有リン合成洗剤の洗浄補助剤「リン酸塩」に替わる「ゼオライト」(アルミナけい酸塩)の使用で、河川等へのリンの流入量を減らすこととはできますが、ゼオライトは、リン酸塩と異なり、水に溶けないため、浮遊物質質量(S.S.)の増加等、別の水質悪化の懸念もありません。

無リン合成洗剤が、環境水域にどのように影響するかについては、明らかではありませんが、当面、洗たく機への影響、排水管、下水管のつまりや沈積、下水処理に対する影響などが予想されます。

これからは、洗たく用洗剤の多様化が一段と促進されるものと思われ、賢い消費者として、洗たく用洗剤に対する認識を深めてほしいものです。



## 粉せっけんを使っています

石丸幸子さん

昭和三十一年の春、洗たく機を初めて使った時のうれしさは今も忘れられません。共働きてきたから日曜日は、洗たくで半日は過ぎてしまいました。

この頃どんな洗剤を使ったことのない合成洗剤を使っていた三日目、手洗いで洗たくしたところ、手が赤いブツブツができてかゆいので、二、三日すると、赤いところが広がって指全体がはれ、手の平までかゆくなりました。

真水で洗って、クリールをすり込んでよく洗って、水を入れます。毎回脱

粉せっけんで洗たくするのは面倒だと思われませんが、大した違いはないのです。バケツ半分のお湯に粉せっけんを入れ、洗たく機を三十秒ほど回してからふろの残り湯や水を入れます。

粉せっけんで洗たくするのには面倒だと思われませんが、大した違いはないのです。バケツ半分のお湯に粉せっけんを入れ、洗たく機を三十秒ほど回してからふろの残り湯や水を入れます。

## 省エネはあなたの工夫から

### 冷房温度は28度に調節を

私たちの生活は、衣食住をはじめ、あらゆる面でエネルギー、特に石油によって支えられています。

たとえば、八二・五平方メートルの住宅に四人の標準家庭で使うエネルギーは、一年間に石油が約百九十本分に相当します。しかも石油の九九・八％は海外から輸入されています。

石油資源も無限ではありません。みんなで大切にむだなく使う時代を迎えています。

省エネルギーについて、次のことを参考に、一工夫されてはいかがでしょうか。

### 冷房温度は28度に調節を

クーラーを使う場合は、おおよそ二十八度に保ちましょう。冷房温度を一度上げれば燃料費は約一割節約できます。また、クーラーは、フィルターの掃除を心がけてください。

### 冷房温度は28度に調節を

冷房温度は28度に保ちましょう。冷房温度を一度上げれば燃料費は約一割節約できます。また、クーラーは、フィルターの掃除を心がけてください。

冷房温度は28度に保ちましょう。冷房温度を一度上げれば燃料費は約一割節約できます。また、クーラーは、フィルターの掃除を心がけてください。



## くらしの危険情報



粉ミルクやベビーフードの中にも虫や金属片が入っていたというケースもあります。

異物の中には、うし虫やもみ、ばんそうこう、などが含まれます。手にばんそうこうをして食品に触れることは、化のう菌を拡散する恐れがあり、食品業としてのモラルにもとります。

食品工場が、自動化、省力化が工場内で、昆虫やダニ、ネズミの生息に気づく機会を少なくし、異物の混入を見逃しやすくしています。

食品の異物混入を発見した場合、できるだけ現物をそのまま保管しておき、再発を防ぐために、県消費生活センターへご連絡ください。

## 食べ物の異物混入

食品の異物混入は、森永ミルクのヒ素やカネミライスオイルのPCBから、穀物中の石、加工食品中のゴキブリまでさまざまです。

「せんべいの中に石が入っている、歯が欠けた」、「カステラに画びょうが入っている、歯が欠けた」など、食品の異物混入による数多くの危害が発生しています。

異物混入の多い食品はパン類、調理食品、乾物とされています。

異物では、ゴキブリやネズミのふんのような動物性異物が最も多く、毛髪を加えると約半数近くになっています。

食品と異物の関係は、「チョコレート、即席めん、乾物に虫やネズミのふんが混入」が上位を占めています。

## くらしの危険情報

### ふろは上手に使いましょう

沸いたら家族が次々と入浴するよう効果的にふろを使いましょ。また洗たくにはふろの残り湯を有効に使いましょ。

### 冷蔵庫の上手な使用を

冷蔵庫は、家庭用電力の四分の一を消費しています。とびらの開閉は、できるだけ少なく、開放時間は短くしましょ。食品を詰

冷蔵庫は、家庭用電力の四分の一を消費しています。とびらの開閉は、できるだけ少なく、開放時間は短くしましょ。食品を詰



- 鹿雄(久保泉町野中キエ(故茂雄) 鬼丸町原晴巳(故キウ) 中央本町中山愛次郎(故広大) 本庄町千住忍(故ハルヒ) 嘉瀬町山中小市(故トモ) 水ヶ江二丁目辻豊司(故塚本ナツ) 西与賀町横尾春次(故いこよ) 水ヶ江四丁目末次シゲ(故榮樹) 蓮池町川崎一弘(故堅一) 北川副町林田ハツエ(故武次) 北川副町小野俊道(故春江) 神野西二丁目森一朗(故エツ) 兵庫町末次敏(故辰三) 松原四丁目若瀬余志子(故大村ツル) 巨勢町吉岡邦雄(故安雄) 田代一丁目香月キク(故好雄) 北川副町武富逸司(故潔) 与賀町野正美(故御厨ツヤ) 巨勢町千住スミヨ(故門三) 今宿町上瀬勝(故千代) 愛敬町中島氏彦(故昇) 嘉瀬町武藤ツタ代(故満郎) 鍋島町大中満治(故ワイ) 東佐賀町碓ヨシ(故赤司ヨシ) 本庄町小路康男(故ミチ) 蓮池町鶴池文次(故ヨシ) 高木瀬町江頭マサ江(故栄次) 六座町塚原常雄(故ツナ) 蓮池町藤崎謙三(故フヨ) 長瀬町山田義弘(故一義) 久保泉町中村英(故ヨウ) 金立町木塚正二(故チヨ) 北川副町神代芳太郎(故金吾) 高木瀬町永田直(故直美) 鍋島町前田ハルエ(故芳太郎) 多布施二丁目石丸正之(故マサ) 中折町永尾博(故保) 昭栄町樋口武男(故たか) 久保泉町早田逸作(故静人) 水ヶ江二丁目大橋進男(故サミ) 中折町岩谷四郎(故鶴作) 兵庫町野口フサ(故卯六) 蓮池町北島太郎(故サキヨ) 嘉瀬町太田尾義慶(故チヨ) 兵庫町井上綾子(故井手マツ) 伊勢町五郎川政治(故義六) 末広一丁目北島文平(故キヨ) 与賀町野田喜昭(故千太郎) 神園六丁目中尾一文(故江頭サダ) 八戸二丁目中野マツエ(故敏) 川原町秀島範子(故孝) 多布施二丁目横尾芳樹(故智男) 蓮池町北原津子(故東二) 西与賀町徳富信夫(故ユイ) 水ヶ江六丁目納富松一(故スギ) 神野西二丁目大井手俊繁(故文夫) 神園五丁目井口澄(故省己) 呉服元町副島幸男(故イヨ) 本庄町大坪虎雄(故シツ) 水ヶ江四丁目寺崎律子(故豊二郎) 多布施三丁目小林成利(故萬太郎) 唐人二丁目松尾清次(故代美子) 天祐二丁目原ヨミ子(故辰次) 高木瀬町杉崎一(故シチ) 中央本町堤春雄(故フクエ) 金立町藤井久三(故ハル) 本庄町の野泰樹(故妙子) 昭栄町坂田智也(故エン) 水ヶ江一丁目村岡正年(故アイ) 城内二丁目西カナエ(故清六) 北川副町牟田シモ(故伊之吉) 多布施二丁目紀伊高彦(故ウラ) 金立町吉尾陽一郎(故ハ) マ) 日の出二丁目城島光子(故米作) 兵庫町船村英一(故宮崎惣一) 久保泉町千布義則(故ツヤ) 末広一丁目水落信夫(故恵美子)。



施設ナスの集団化 山津ハウス団地

山津ハウス団地(南里正育会長)は、昨年より施設ナスを集団化し栽培しています。会員戸数は5戸で、施設面積は、8.250平方メートルです。

各個人では、51年ごろから施設ナスを栽培されていましたが、共同により大量に出荷することで、価格が安定することから、集団化したものです。会員の方は、連作を可能にするための土づくり、排水など、一丸となって取り組んでいます。



ゴルフ 紹介

老人医療受給者証の番号を変更

老人医療受給者証の番号が次のとおり変わります。一般老人の方は二万台にねたり老人の方は四万台に変わります。

新しい受給者証は六月末ごろ本人あてに郵送されます。市社会課老人係(☎3151内線383)へ。

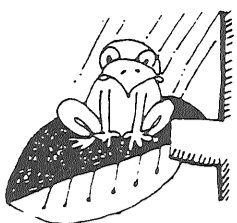
募集

納涼さがまつりポスター募集 応募資格は市内に居住、通勤、通学する高校生以上の方。締切日は6月20日(土)まで。

保健

三種混合予防接種(ジフテリヤ、百日咳、破傷風)対象者は2歳から4歳未満までの幼児(3週・8週間隔で3回接種)と前記3回の接種終了後1年以上経過した2歳から5歳6か月未満までの幼児。

午まで。受講料は無料、場所は市役所1階第1会議室、受講時間32時間、受講人員30名程度。申込期限は6月10日まで、申込先と問い合わせは社会課(1階2番窓口)☎3151内線386へ。



保険料の免除手続き

国民年金の保険料は、一か月分が四千五百円です。所得がなかったり、所得が少なく保険料を納めることが困難な方は、七月まで児童手当を引き続き受給するために、毎年六月三十日までに、現況届を提出しなければなりません。

児童手当の現況届

6月30日までに

この届を出さないといふと六月からの児童手当の支給を受けることができなくなり、また、現況届の提出から、直接、受給者のみならず、送られます。もし

市営バス回数券の車内販売

市営バスでは、回数券の車内販売を五月一日から始めました。一冊二千円で販売していますので、乗務員からお買い求めください。種類は、八十円券の三十枚つづり、百円券の二十四枚つづり、ミックス券(四十円券の十五枚と五十円券の十八枚、六十円券の十五枚)の三種類です。



私の健康法 坂田十太郎さん(91)

私の健康法は、腹八合に医者いらずという事です。いつも食べ物について、無理をせず、腹八合

食事は腹八合

毎日電話の番をしたり、細仕事、庭の手入れなどで、適度な運動になっていくように。自分の体は、いつも自分で観察することが大事。

市民結核健康診断

対象者は15歳以上で、学校や職場で定期検診を受けてない方。料金は無料。検尿を希望される方は、実施場所に※印のあるところを受診してください。会場と時間は次のとおり。6月29日※赤松公民館(午前9時から11時半まで) 南水会館(午後1時から3時まで)

別表 三歳児健康診査日程

Table with columns: 校区, 月日, 場所. Lists health check dates and locations for 3-year-olds across various districts.

社、事業所等の社会保険を有する本人および治療中の者を除きます。期間は6月29日から10月14日まで、場所は市内の病院、病院、たばこ、国立、県立、社会保険病院を除きます。内容は問診、聴打診、尿検査(糖・たんぱく・ウロビリノーゲン定性)血圧測定、料金は二百二十円、受診票の配布日程は市民結核検診日程の※印以外のごとく配布し

佐賀商工会議所 小規模企業振興委員制度のご案内

佐賀商工会議所は、小規模事業経営者の方々の経営改善のお手伝いをしています。小規模企業振興委員は、小規模の事業主の経営上の悩みや、発展のためのご相談を気軽に受けて経営指導員をご紹介しますのが役目です。

Table listing names and addresses of small business revitalization committee members across various districts like 城東, 城南, 昭栄, etc.