

有リン合成洗剤の
使用はやめましょ
う。

さが市報

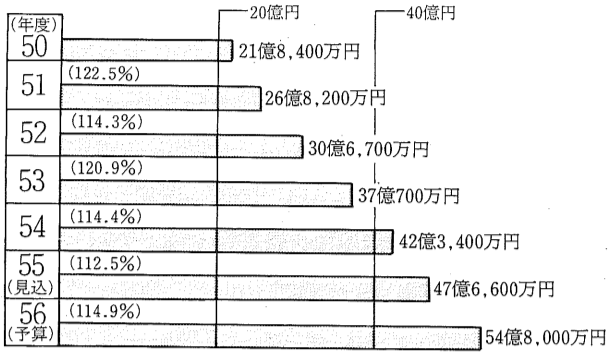
No.544
昭和56年

5月号

(毎月1日発行)

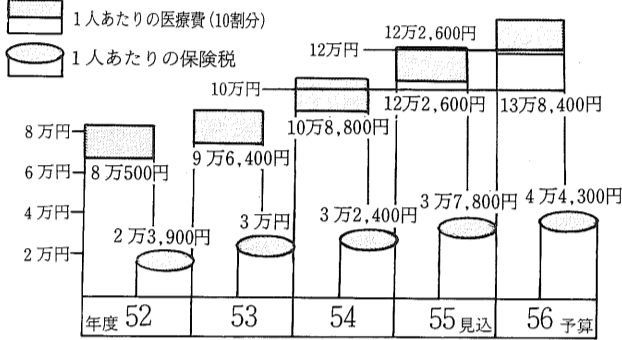
発行所	佐賀市役所(電話代表②3151)		
	〒840 佐賀市神野町331番地の3		
編集人	総務部長		
	人口	165,479人	前月比 -590人
4月1日	男	79,100人	-441人
現在	女	86,379人	-149人
	世帯	51,989	-291

●医療費(7割分)の移り変わり ()は対前年度比



※51年4月に診療報酬が9.19%引き上げられ、53年2月には診療報酬が9.6%引き上げられています。

●あなたの医療費と保険税の割合

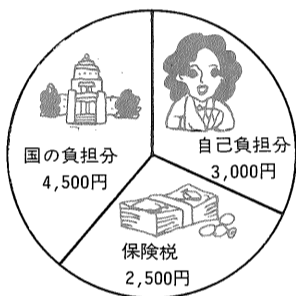


医療費は毎年上昇を続け、本年度、佐賀市の国保会計から支払う医療費(七割分)は約五十四億八千万円です。年に二二・二〇%も上昇しています。

この医療費の増加に大きな影響を与え、国保会計を圧迫しているものに、高額療養費や老人医療費の増加のほか、「自然増」とよばれるものがあります。

これは①適確な診断を行うため、高度な検査の採用②医学の進歩による投薬等

●総医療費を1万円と仮定してその内訳は...



自然にふえる医療費 負担にも限度が

の内容が複雑化、高度化③年ごとに病気になる人が増え、受診率が高くなっている、などが原因となつて医療費が自然に増加することです。とくに③は、高齢人口の割合が多い当市では自然増の大きな原因となつていきます。

医療費などの急増分は、たてまえとしては、保険税の値上げで補うことになつていますが、被保険者の負担が増え、それにも、おの

きびしい国保会計

みんなで考えよう

いま、国民健康保険事業(国保)財政はピンチにさらされています。というのは、二三年前、医療の高度化などさまざまな要因により医療費の増加が著しく、このままの状態が続くと、せつかくの相互扶助を目的とした制度そのものが、だめになってしまうかねないところまできているからです。今年も、皆さんが治療を受けられた医療費の支払いとして、一日に約千六百五十万円を病院等に払い込むことになりそうです。この多額の医療費の支払いが国保会計を非常に苦しめています。私たちは、この機会に「国保」を、「医療費の節約」を、自分の問題として真剣に考えていく必要があります。

ふえ続ける医療費

伸び悩む保険税収入

助け合いの 国保事業

家族の誰かが病気で入院したり、思わぬ事故でケガをしたとき、もし健康保険がなかったらどうなるでしょうか。多額の医療費の負担で家族みんなが苦しみ、生活の歯車が狂い、肉体的精神的苦痛だけでなく、経済的苦痛までもうけることになりそうです。

そんなことのないようにお互いに助け合うため、ふ

負担は 三割だけ!

たとえば、あなたが病院で、自己負担分として三千

円払ったとします。すると、出さなければならないとき、そこら必要費用(医療費)を出すと、国保会計が二割五分相当の二千五百円も保険税のかたちで負担していただきます。

「三割だけ!」とお思いでしょうが、実は、ほかに二割五分、さらに国からの相互扶助をもとに運営されている国保を健全なものにしていくために、みんなで考えなければならぬ問題があります。

すなわち、「タダだから」とか「利用しないのは損だ

医療費の 節約を

相互扶助をもとに運営されている国保を健全なものにしていくために、みんなで考えなければならぬ問題があります。

積極的に納税を

五月は滞納をなくす月間

国保は相互扶助であり、負担増には皆さんのたつています。他の加入者に迷惑をかけるような、積極的に期限内に保険税を納めるようご協力ください。

今年、病院等に支払う医療費は月に約五億五千万円。こんな多額のお金を支払うには予定した保険料が順調に入ってこなければ、銀行等から利息のついたお金を借りて支払わなければなら

市民の自覚が一番大切

唐人二丁目 小城原 正さん



まず、市民ひとりひとりの自覚が一番大切です。国保はお互いに助け合うためにある制度です。医者も被保険者も節度をわきまえて浪費をなくし、保険税を滞納している人を野放しにせず、何らかの対策をしようと思っています。

現在は、抜本的に医療制度、保険制度を考え直す時期だと思っています。たとえば①本人が医療費を窓口で払い月一回まとめて払いもどしを受ける②医療の機械化で金がかかるなら、高度な医療機器は市単位の施設を建てて共同で利用する③本当に困っている重病者のために重点的に④節度ある受診などです。

保険の上手な利用を

松原三丁目 松尾かつ子さん



医療保険の一本化ができれば、国保の赤字も解消するのではありません。医療費のムダをなくすため、もっと皆さんに「医療費」に関心をもち、ほいほいです。たとえば、

①お金がいくらかかっているか医療費を計算してみる

②お医者さまに、自分の健康状態をよくしつてもらう

③不必要な薬はもらわない④時間外の受診はさけるなど、保険の上手な利用を心がけてほしいと思います。

私は自分なりに健康には気を付けています。外から帰ったらすぐうがいをし、手を洗う。減塩食をしたり、店の配達にも歩いていくなどしています。

ご家庭向きの新しい電話 ホームテレホンD

2~3台でワンセット 《ダイヤル式・プッシュ式》

- 居間と寝室、台所と書斎と子供部屋、1階と2階と離れ、というように家族構成や間取りに合わせて、1本の電話が2~3台で使えます。
- どの電話機からもかけたり、うけたりが自由自在/外とのお話し中のときは、話中ランプでわかります。
- ボタンひとつで外からの電話を他のお部屋の電話機にまわすことができ、また部屋と部屋とのお話しも自由にできますので、ちょっとした連絡に便利です。
- かける電話も、かかってきた電話も、他の電話機には聞こえません。プライバシーが守られます。

くわしくは電話24-4911番へ
お問い合わせください

◎ダイヤルはメモを見ながら正確に、
まちがいの電話はお互い迷惑。

佐賀電報電話局





会社周辺の川をきれいにと清掃する佐電工の皆さん。

川を愛する週間が三月二十日から四月五日まで行われました。

川を愛する週間 七割の自治会が参加

ゴミや泥土が千二百トモ

日新、新栄、循誘、神野、赤松、勸興の六校区を対象にまとめたもので、期間中、大寛寺、木下両水系はもちろんで、九十ある自治会の七割が川の清掃をし、協力をお願いした各事業所でも十四の団体が参加、県も多布施川や天祐寺川のゴミ上げをしました。



市民皆さんの立ちあがり感謝します 竹下亮一さん (水対策市民会議会長)

川へ、絶対にゴミを捨てないようにしたいものです。しかし、反省点もあり、道路上の泥土やゴミの回収の問題、清掃の委託が目立っています。きれいな川を愛する週間を定め、この三月にとりくみました。この呼びかけに、各町区の市民が自発的に参加して川の中に入り清掃したこと、市民だけでなく各事業所もやってくれたこと、非常に意義のあることだと思います。戦後、川をきれいにしようとして、市民の手で、しっかりと清掃をして、自分た

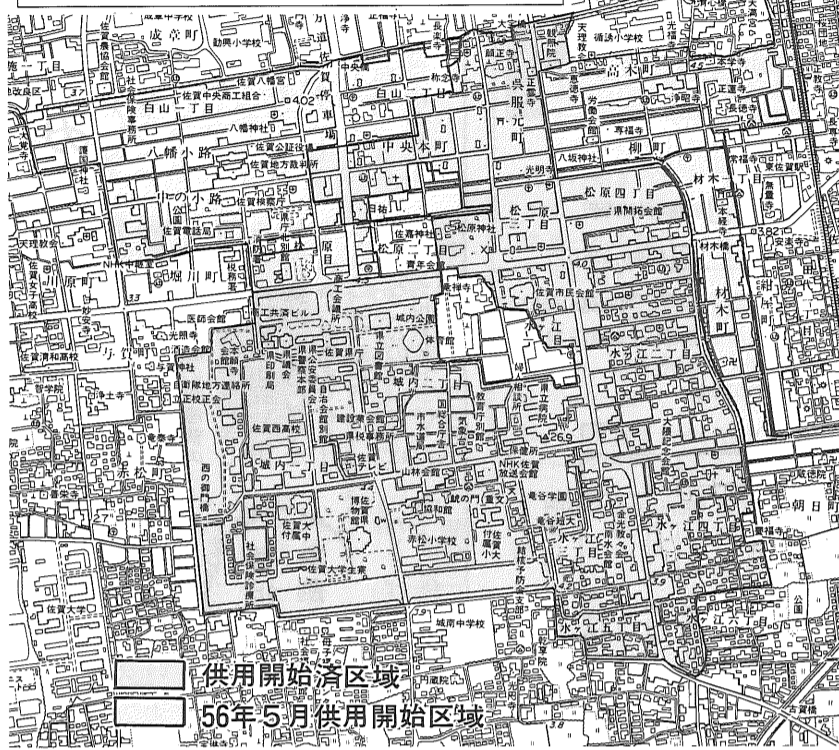
業に合せて、河川・クリークの浄化作戦が展開されています。このように、自分たちの手でやろうと河川の浄化への市民の関心も高まっています。きれいな川を愛する週間を定め、この三月にとりくみました。この呼びかけに、各町区の市民が自発的に参加して川の中に入り清掃したこと、市民だけでなく各事業所もやってくれたこと、非常に意義のあることだと思います。戦後、川をきれいにしようとして、市民の手で、しっかりと清掃をして、自分た

公共下水道

白山一丁目など17町区

5月20日から供用開始

佐賀市公共下水道供用開始区分図



五月二十日から、あらたに公共下水道が使用できる区域が、白山一丁目や材木一丁目など十七町区に広がります。今回の供用開始で第一期計画の八田処理分区分区三百三十八ヘクタールのうち、約五九%が、下水道の整備地区となります。また、四月一日から、水洗便所に改造するための融資のあっせん額が二十万円で三十三万円に引き上げられています。下水道を利用してより快適な生活を送りましょう。

今回、対象となった区域は、白山一・二丁目、材木一・二丁目、多布施一丁目、成章町、八幡小路、中の小路、中央本町、呉服元町、松原一・四丁目、高木町、柳町、東佐賀町の一部の十七町区です。対象面積は六十七・三ヘクタールで、あ

排水設備の設置義務

公共下水道が供用開始になりますと、その区域内の建物の所有者は、次のことが義務づけられます。

- ①風呂や台所などからの汚水は、供用開始になりますと遅滞なく公共下水道に流さなければなりません。
- ②既設のくみ取り便所は三年以内に水洗便所に改造しなければなりません。
- ③家を新築、増改築したりする場合は、公共下水道に接続された水洗便所でないといけません。

排水設備工事の指定工事店で

公共下水道へ流入させるための排水設備工事は、市長が指定した「公共下水道排水設備指定工事店」でなければ施工できません。指定工事店以外の業者に依頼されたり、無届工事等は条例により禁じられています。ご注意ください。

最高30万円に引き上げ

水洗便所の改造費をあっせん

くみ取り便所を水洗便所に改造される方のため、市では改造資金の融資をあっせんしています。融資額は、便所一か所に引き上げ、これまでの最高二十万円が、本年四月一日から、最高三十万円までに引き上

げられました。また、年利率は八・六%で、供用開始の日から一年以内で改造工事を完了した場合、融資額の完済後、本人に一〇〇%の利子がもどってきます。二年以内は八〇%、三年以内は五〇%です。便所の改造は早目にされたい方は、市下水道課へお問い合わせください。



福祉事務所3

福祉事務所(市役所一階)の窓口の話です。前回に続き、児童福祉係(17番・18番窓口、内線385)です。助産院はだれでも利用できますか。助産院は、妊産婦が保健上必要があるにもかかわらず、経済的理由により入院助産を受けない方が多いので、お問い合せは佐賀助産院(☎9475)または18番窓口へ。児童の手当。児童の手当。このことについて教えてください。手当には、児童手当、児童扶養手当、特別児童扶養手当の三つがあります。児童手当は、日本国民で、十八歳未満の児童を三人以上養育している方に支給されます。ただし、そのうちの一人以上が義務教育終了前の児童であることが要件です。くわしくは18番窓口へ。児童扶養手当は、父と生計を共にしていない十八歳未満の児童を養育している母ま

児童手当や旧軍人等の援護

「民生委員は、生活に困っている人、母子、心身障害者の保護と指導をします。日常生活で困ったことが起きた場合は、近くの民生委員に相談されると、必要な助言と指導をしてくれます。気軽に相談ください。」 旧軍人等の援護はどの窓口ですか。16番窓口です。戦没者遺族に支給される各種の給付金、戦傷病者に対する援護、国庫債券の買い上げや貸し付け、旧軍人、軍属に対する恩給等をあつていただきます。(つづく)

教習生募集

○近代施設完備 若楠自動車学校は視覚教育機器、模擬運転装置、飛び出し人形等、近代的教育機器を導入し、自動車学校として最高の諸設備を完備しております。○身体障害者の教習 身体に障害のある方も当校備え付けの車両にて練習が出来ます。当校のコースで検定が受けられます。身体障害者専用トイレも完備し、専属の指導員がていねいに指導いたします。○託児室完備 広々とした託児室を完備し、お子さまも気軽に遊べますし、練習中は少しの心配もありません。

募集要項

- ・入校受付/毎月9:00~18:30(日、祝除く)
- ・入校日/毎週火曜日
- ・教習時間/午前の部/9:00~12:00 午後の部/13:00~16:50 夜間の部/17:30~20:20

※クレジットの分割払いもできます。

〈送迎バス完備〉

- 増田会館 GS
- 北部バス イーバス
- 若楠自動車学校 村岡屋
- ココ
- 鍋島駅 佐賀北高
- 新栄小



佐賀県公安委員会指定・実技試験免除 若楠自動車学校 佐賀市鍋島町八戸溝1424 TEL 0952-30-7541(代)

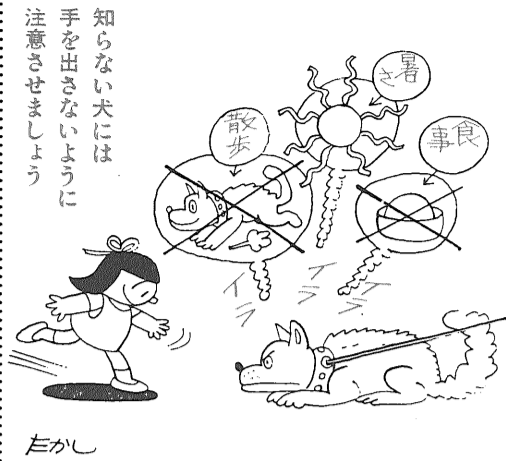


犬による被害が多発

ルール守った飼い方を

最近、犬による被害が増えています。犬は飼い主にはよくなつきませんが、他人には敵意をむき出しにして襲います。犬を飼うときはこの点によく留意し、ルールとマナーを守り、犬による事故が発生しないようにしましょう。

三月二十八日夕、三田川町で、金網の囲みを破って逃げた秋田犬が、八歳と四つ歳の子供を襲いました。



知らない犬には手を出さないように注意させましょう

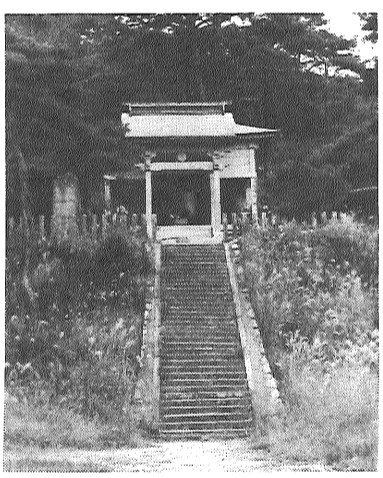
四月十日の入学式をめでたくすませ、ご家庭では、子供への新しい希望と期待に胸をおどらせておられることでしょうか。しかし、現実には学校生活が始まってみると、必ずしも学校生活への順応がなめらかに進むとはかぎりません。学校生活に順応するためには、新入学児童の場合、大変な努力とエネルギーが必要とされます。

新入生にはやさしさ とよい習慣づけを

ギヤが要求されます。入学後しばらくは体重の増加が停止したり、逆に減少したりします。また食欲不振になったり、寝つきが悪くなったりするほか、その他の徴候がでてくることもありま

第二は社会生活への適応です。まだ自己中心的段階にありますが、入学を契機に、例えば、登校の支度や机の整理等は自分でするというような日常生活の習慣を十分身につけるように仕向けましょう。

佐賀市史跡
金立神社上宮
山の上にあります。平安時代の貞観二年(八六〇年)に五位下を授けられたことが歴史書にみえる由緒ある神社で、江戸時代には、雨ごいに霊験のある神として、佐賀藩主をはじめ、広く人びとに崇敬されました。



巨石が神殿の裏にありま。これは、巨石、巨木などの自然物を御神体として崇敬した古い祭事の高信仰史に極めて価値の高い祭事遺跡です。

印鑑登録証明書の用紙が四月一日から変わりました。従前の用紙は、ピンク色のたて七二、よこ一六・七のたて二、A五版の大きさに変わり、市章がはいっています。

献血者へ感謝状が贈られます
献血者へ感謝状が贈られます。五十六年三月三十一日現在、県立血液センターで十回以上(既受賞者を除く)と二十回以上献血された方に知事から感謝状が贈られます。お心当たりの方は五月十日までに市衛生課(☎3151内線315)へ献血手帳をもってお申し出ください。

手数料の額を改定
四月一日から、手数料が、次のとおり一部引き上げられました。(内は改定前。転出に関する証明：一件につき二百二十円(百円)、旅行証明：一件につき六十円(五十円)、主要食糧小売販売業者に対する購入割当て

軽自動車税の月割課税を廃止
昭和五十六年度から軽自動車税の月割課税を廃止し、一括課税とする。軽自動車税の減免制度が

軽自動車税の納付はお早目に
軽自動車税の納期限は、五月末日です。納付書は、五月中旬ごろ発送されます。納期限内に必ず納めましょう。

176万3,450円を寄付
四月二十四日、佐賀青年会議所(北島恭一理事長)は、公開講演会の入場料百七十六万三千四百五十円を納涼さがまつりに役立てて寄付されました。

印鑑登録証明書の用紙を変更
印鑑登録証明書の用紙が四月一日から変わりました。従前の用紙は、ピンク色のたて七二、よこ一六・七のたて二、A五版の大きさに変わり、市章がはいっています。

もの取り換えましょう。つないでおくばかりでなく、毎日散歩に連れ出して運動をさせましょう。

軽自動車税の減免
身体障害者、精神薄弱者(介護人を含む)が使用する軽自動車には、軽自動車税の減免制度があります。

軽自動車税の納付はお早目に
軽自動車税の納期限は、五月末日です。納付書は、五月中旬ごろ発送されます。納期限内に必ず納めましょう。

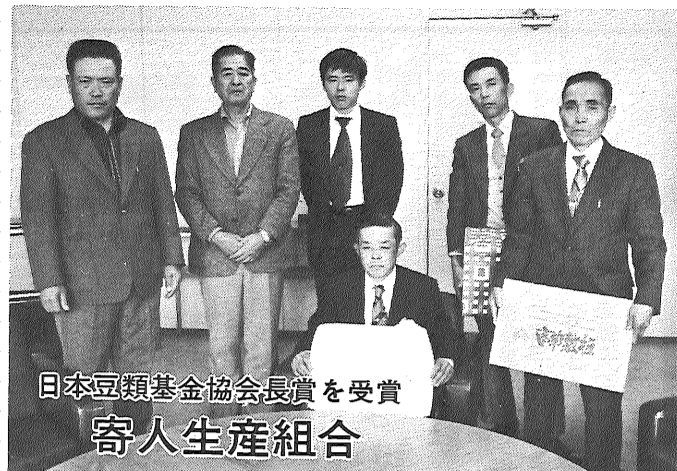
176万3,450円を寄付
四月二十四日、佐賀青年会議所(北島恭一理事長)は、公開講演会の入場料百七十六万三千四百五十円を納涼さがまつりに役立てて寄付されました。

印鑑登録証明書の用紙を変更
印鑑登録証明書の用紙が四月一日から変わりました。従前の用紙は、ピンク色のたて七二、よこ一六・七のたて二、A五版の大きさに変わり、市章がはいっています。

きもの着付 生徒募集
(随時入学可)
◎器具を使用しない手結びによる着付
◎出張教室・個人指導もいたします。
入会金 2,000円 月謝 3,000円
日本和装 コンサルタント協会 佐賀教室

●お申し込みは

岡 教室	佐賀市唐人町1丁目3-221	0952-23-3232
小峰 教室	佐賀市高木瀬町高木	0952-30-8800
上滝 教室	小城郡三日月町本告	09527-3-2074
田中 教室	佐賀市兵庫町大字瓦町	0952-22-4893
山田 教室	佐賀郡諸富町太田	095247-5303
写真の木下教室	佐賀市白山名店街北入口	0952-23-5002(昼) 26-3677(夜)



日本豆類基金協会長賞を受賞 寄人生産組合

高木瀬町寄人生産組合(永田勝代表)は、第1期水田利用再編対策の始まった53年から大豆の集団転作を共同で作業されています。



①一般40歳以上三十九歳以下 ②校区対抗男女別四百名以上

消費生活通信講座受講生を募集 県では、消費生活に関する基礎知識を内容とする通信講座を開講します。

相談

特設無料法律相談 5月1日(金)午前10時から午後4時まで、市役所1階第一会議室で。

乳幼児で、生ワクチンの投与を2回完了していない人。料金は無料、予防接種手帳の接種時の心得、注意

計量器定期検査日程

次の日程で「はかり」の定期検査が実施されます。取引や証明に使用する「はかり」は、最寄りの検査場所です必ず検査を受けてください。

Table with columns: 場所 (Location), 月/日 (Date), 曜日 (Day), 時間 (Time). Lists inspection dates for various locations like 市農協嘉瀬支所, 西与賀公民館, etc.

おしらせ



重度身障者の方へ 「はがき」が贈られます

郵政省では、身体障害の程度が一級、二級で、六歳以上の方に、はがき20枚を差し上げています。

募集

市営バス観光旅行 「ミヤマキリシマ咲き競う雲仙の旅」 5月24日(日)と5月31日(日) 午前7時半に佐賀駅前バスセンターを出発、午後6時半ごろ佐賀着。費用は四千円(子供

三千六百円) 【さなほり旅行内の牧温泉高塚地蔵】(泊二日)、6月21日から7月17日まで。午前9時佐賀を出発、内の牧に泊し、大観峰を経て高塚地蔵に参拝、午後5時半ごろ佐賀着。費用は九千八百円。各コースとも昼食付きです。申し込み、問い合わせは市交通局観光係(☎241863)へ。

保健

「安産教室」と「市民血圧測定」の日程を変更 5月の第一月曜日(5月6日)は休日のため、5月6日に実施。時間は従来どおり、安産教室は午後一時半から三時まで、市民血圧測定は午前9時から11時まで。

私の健康法

東佐賀町 山田恒夫さん(59)



気持ちはいつも快調をモットーに規則正しく、節度ある生活を心構えとしていきます。タバコは吸いません。

節度ある生活

また近年は、夜十時には帰宅するようにしており友人も十時前になると帰宅するようになりました。友だちの中には、戦死した方も多く、私は、運良く帰還して来ましたが、生ある間に、人のお役に立つようにと一日一奉仕を心がけています。これが、規則正しい生活です。

一歳六か月児健康診査 対象者は54年7月24日から54年11月15日までに生まれた幼児。診査内容は身体計測、歯科、内科、小児科健診、育児指導。受付時間は午後1時半から3時まで。当日は母子健康手帳と筆記用具をご持参ください。日程は次のとおり。5月12日は市役所医務保健室で、高木瀬、神野、兵庫、勸興、嘉瀬、蓮池

別表 小児マヒ生ワクチン投与日程. Table with columns: 校区 (District), 月/日 (Date), 時間 (Time), 場所 (Location). Lists vaccination dates for various districts like 金立, 高木瀬, 久保泉, etc.

日本脳炎予防接種日程

対象者=3歳以上6歳未満(未就学児)の幼児。料金=無料。注意事項=問診票の注意事項をよく読んで記入してください。他の予防接種をして一定期間経過していない方は、予防接種できません。母子健康帳をご持参ください。経過期間などくわしくは、衛生課(☎3151内線315)へ。

Table with columns: 校区 (District), 1回目 (1st), 2回目 (2nd), 時間 (Time), 場所 (Location). Lists vaccination dates for various districts like 久保泉, 兵庫, 高木瀬, etc.

ご婚礼・ご宴会予約承り中



(施設のご案内)

3F~8F 客室134室 2F 大小宴会場・結婚式場 1F フロント・ロビー

レストラン Shangri-La

レストラン (営業時間7:00~24:00)

佐賀駅前 佐賀東急イン

お問い合わせ・ご予約は☎0952-29-0109