

たばこは市内で
買いましょう。

さが市報

No.541
昭和56年

2月号

(毎月1日発行)

発行所 佐賀市役所(電話代表②3151)
〒840 佐賀市神野町331番地の3
編集人 総務部長

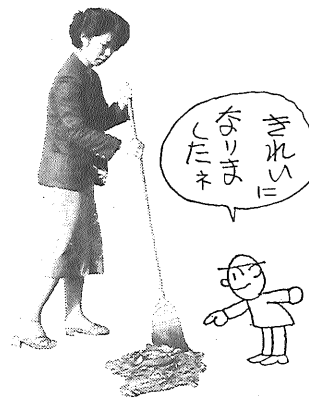
	人口	165,784人	前月比 +33人
1月1日	男	79,352人	+5人
現在	女	86,432人	+28人
	世帯	52,202	-8

道路は広く美しく



いつもきれいにしている唐人町通

町を緑豊かな環境へ



住みよい町、清潔で緑豊かな生活環境をつくるため、あらためて市内の道路について考えてみましょう。

市民のみならず、朝の出勤の途中や、買物の際に歩いている道路を気をつけてみたことがありますか。

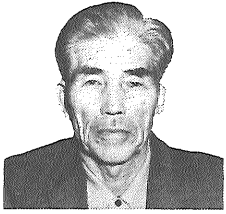
朝は、ちりひとつ落ちていなかった道路も、夕方には、タバコの吸いがらやゴミでいっぱいになります。その翌朝になると、清潔な道路にもどり、とても気持ちいいものです。それは、道路沿いの商店や家の人が、毎朝きれいに掃除されているからなのです。

道路はゴミ捨て場ではありません。が、一日そのままだと、砂やゴミがたまり大変です。掃除が行き届いている道路といない道路は一目瞭然です。

清潔な町づくりのひとつ

町内みんなで道路清掃

緑小路 松田 武男さん



私たちが住んでいる環境をよくするのは、私たち自身です。

うちの自治会でも、毎月第一日曜日の朝、目の不自由な人も、老人も子供も出て、町内みんなで

一斉に道路清掃をしています。とくに公共の道路、堤防付近、空地とか、留守家庭付近の道路とかをやっています。

掃除をしていて「ここを通ると気持ちがいい」と言われると、大変嬉しく誇りに思っています。私は、まず自分の家の外へホウキを伸ばすこと

道路も川もよこれていきます。すてきな、ちらすな、よこすな」という運



環境美化は自分の手で

唐人一丁目 松尾 清次さん

動を、市内全部に、徹底させたいかと思っています。

何よりもまず、「町づくりは自分たちの手でやるんだ」という心構えが大切だ。

唐人町は、一日に二万人から四万人の人が通りますから、捨てられるゴミ



きれいな駅前

神野婦人会のみなさん

心向き、道路や川にゴミを捨てることもなくなるとは思っています。

町内で、しっかり申し

合わせる道路の掃除をしたら、町内の人との交流もうまくいき、町もきれいなことになると思います。

ミも多いんです。けれど、唐人町は佐賀市の顔だ」ということで、町内の誰でもが自覚して、毎日清掃しています。いつ見てもきれいです。

また、「ごみとりは昭和三十四年から町でやっていますし、通りに吸いながら入れも備えました。健康のためにも、自分の町を、環境をきれいにしなければなりません。自分たちの手で町づくりをしないと立派になりません。道路や川にゴミを捨てないようにしたいものです。

広く美しく使いたいです。そのほか、狭い路上に、看板、空箱、商品などの一部を積み上げたり、植木を置いたり、自転車を放置したり、道路の真ん中に自転車や車を停めたりした状況を、ときどき見かけます。

これは、通行に支障をきたすばかりでなく、交通事故の原因ともなります。お互いに気をつけましょう。やむを得ず道路を使用しなければならぬ場合は、申請して許可を受けてください。お問い合わせは、市道路課(市役所四階、内線274)へどうぞ。

市民の意旨
「おかげで自由な感じのよい、ふんい気をつくります。美しい風をいっしょに、魅了のままをつくりたい。おかげで明日とくる産業を育みます。」

神野婦人会(平まさ子会長約千百人)は、佐賀駅周辺の道路、空地などの清掃奉仕に取り組んでいます。これは、新しくなった佐賀駅周辺に、紙くずが捨てられて草は伸びぼうだ、これが佐賀市の玄関口かという状態だったため、それを少しでもきれいに、婦人会のみなさんが集まって始めたそうです。最初は、ごみの山が次から次へとでき、ごみを焼いたり、あきカンを運んだり清掃も大変で、現在は幾らか減ったということです。婦人会のみなさんは「最近、掃除をしていると、「ごころさま」と言ってくれる方もあり喜んでいますが、目の前で、吸いながらポイツと捨てる若い人もいて「何で無神経な!」と思うこともあります。

目につくのが、期日が過ぎていくのに、そのまま放置されている立看板や、並木に針金でくくりつけた看板です。何とかならないものでしょうか。それに、ちりかごが少なくなっています。駅前には、佐賀の玄関です。吸いながら、紙くずなど絶対に捨てないでほしい」と話されました。

所得税・贈与税の申告について

一、所得税の確定申告が必要な方
(一) 商売をしている人、不動産や配当収入のある人、土地を売った人などの昭和五十五年中の所得の合計額が、各種控除額などの合計額より多い人。
(二) サラリーマンで給与の年収が、〇〇万円を超える人、給与以外の所得が二〇万円を超える人。

● 申告期間
二月十六日(月)～三月十六日(月)

二、贈与税の申告が必要な方
昭和五十五年、個人からもらった財産の総額が六〇万円を超える人。

● 申告期間
二月二日(月)～三月十六日(月)

確定申告期間中は税務署のほか、市役所でも、相談を承っております。

● 還付の申告はおすすめですか!
次の方は確定申告をすれば、税金がもどります。
一、サラリーマンで雑損控除、医療費控除、住宅取得控除などを受けることができる人。
二、年の途中で退職し、その後、就職しなかったため年末調整を受けなかった人。
三、予定納税をした人で、休業や廃業などのため所得が前年より大幅に減った人など。

● 受付期間 一月～三月十六日(月)

● 還付金の受け取りには、銀行振込みの方法(金額の多少を問わない)を、ご利用していただくべし。

● 期限近くなりますと大変複雑になります。申告はお早目に!

詳しいことのお問い合わせは

佐賀税務署へ
(0222-1661)

し尿くみ取り新料金早見表

1 定額制 (一般家庭) 月額			
家族人員	世帯割	人員割	計
人	円	円	円
1		160	350
2		320	510
3	190	480	670
4		640	830
5		800	990
6		960	1,150
7		1,120	1,310
8		1,280	1,470

1家庭1か月1回のくみ取りを基準として、1回を超える場合は1回につき380円です。

ただし、水封式便槽は従量制によります。

2 従量制 (一般家庭以外) 18ℓにつき95円です。18ℓ未満は18ℓとして計算されます。

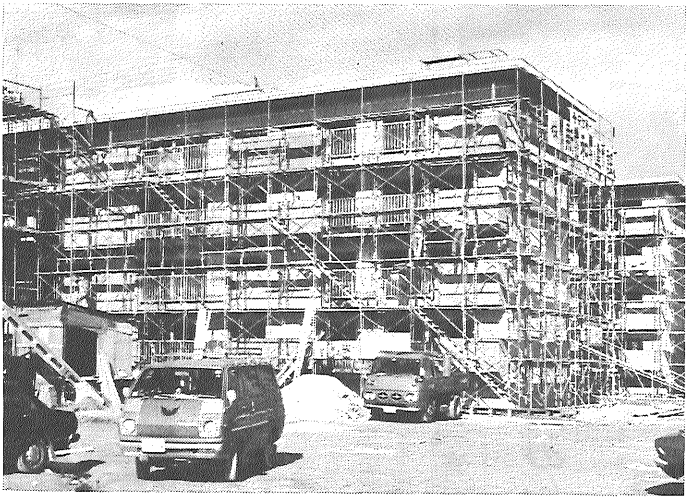
積算基準	リットル	金額	積算基準	リットル	金額
本	18	円95	本	198	1,045
2	36	190	12	216	1,140
3	54	285	13	234	1,235
4	72	380	14	252	1,330
5	90	475	15	270	1,425
6	108	570	16	288	1,520
7	126	665	17	306	1,615
8	144	760	18	324	1,710
9	162	855	19	342	1,805
10	180	950	20	360	1,900

し尿くみ取り料金を改定
二月一日から実施

し尿くみ取り手数料が、一月一日から改定されます。

40戸を入居募集

市営西佐賀団地



急ピッチで工事が進む西佐賀団地

昭和五十五年度の市営住宅入居者募集の受付は二月十二日から、県営住宅の場合が二月九日から始まりま

2月12日から受付開始

市営住宅

昭五十五年度の市営住宅入居者募集の受付は二月十二日から、県営住宅の場合が二月九日から始まりま

市では、市営住宅の建設に伴う入居者およびあき家が生じた場合の入居補充者を募集します。

法の改正により、一定の条件のもとに、単身者でも二室以下の住宅に入居できるようにになり、あき家住宅入居補充者として募集します。

受付期間 2月12日から2月21日まで

入居資格 ①市内に住居または勤務先があり住宅に困っている方で、現同居し、または同居しようとする親族がある方

②次の収入基準に該当すること。

▽第一種住宅 法定月所得額が五万五千円をこえ九万五千円までの方

▽第二種住宅 法定月所得額が五万五千円以下の方

新設住宅入居募集

▽団地名および所在 西佐賀団地(鍋島町八戸溝)

▽募集戸数 40戸

県営住宅

県では、県営住宅の建築に伴う入居者およびあき家が生じた場合の入居補充者を募集します。

なご今回の募集から単身者も、一定の条件に該当する方は、既設団地について入居申し込みができます。

入居資格 ①県内に住居または勤務先があり住宅に困っている方で、現同居し、または同居しようとする親族がある方 ②所定の収入基準に見合うこと。

(佐賀市関係分)

受付期間 2月9日から2月21日まで

新設住宅入居者募集

▽団地名 鍋島団地

▽所在 鍋島町大字八戸溝688番地8(神野公園北)

▽募集戸数

第一種住宅(4DK) 10戸

第一種住宅(3DK) 52戸

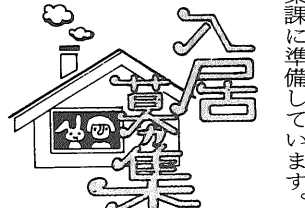
第二種住宅(3DK) 8戸

あき家入居補充者募集

(佐賀市・大和町にある県営住宅)

十二月定例市議会が、十六日開かれ、原案通り可決されました。

今回の一般会計補正予算の総額は、約四億一、七〇〇万円、補正後の予算総額は約二億二、九〇〇万円となり、補正予算の主なものは、集団転作特別奨励事業などに約四、五〇〇万円、集団営農用機械整備事業等に約三、九〇〇万円、五十五年夏の冷水害による被災農家に対する救済措置として約二、五〇〇万円、福祉対策として佐賀県地域福祉振興基金への出資金約五〇〇万円など。また、ごみ処理施設整備事業に伴う経費約二、五〇〇万円、道路、橋りょうの新設改良費等に約一、五〇〇万円などにあてられています。



に伴う入居者およびあき家が生じた場合の入居補充者を募集します。

なご今回の募集から単身者も、一定の条件に該当する方は、既設団地について入居申し込みができます。

入居資格 ①県内に住居または勤務先があり住宅に困っている方で、現同居し、または同居しようとする親族がある方 ②所定の収入基準に見合うこと。

(佐賀市関係分)

受付期間 2月9日から2月21日まで

新設住宅入居者募集

▽団地名 鍋島団地

▽所在 鍋島町大字八戸溝688番地8(神野公園北)

▽募集戸数

第一種住宅(4DK) 10戸

第一種住宅(3DK) 52戸

第二種住宅(3DK) 8戸

あき家入居補充者募集

(佐賀市・大和町にある県営住宅)

約四億一、七〇〇万円を補正

十二月定例市議会が、十六日開かれ、原案通り可決されました。

今回の一般会計補正予算の総額は、約四億一、七〇〇万円、補正後の予算総額は約二億二、九〇〇万円となり、補正予算の主なものは、集団転作特別奨励事業などに約四、五〇〇万円、集団営農用機械整備事業等に約三、九〇〇万円、五十五年夏の冷水害による被災農家に対する救済措置として約二、五〇〇万円、福祉対策として佐賀県地域福祉振興基金への出資金約五〇〇万円など。また、ごみ処理施設整備事業に伴う経費約二、五〇〇万円、道路、橋りょうの新設改良費等に約一、五〇〇万円などにあてられています。

窓口紹介⑤

ことしは国際障害者年です。今回から市民生活に関係深い福祉事務所の窓口をご紹介します。

福祉事務所は、市役所一階の東側にあり、社会課、保護課、同和対策室からなります。今回は、老人福祉、身体障害者福祉の窓口です。

●老人福祉係(社会課 19番窓口、内線383)

●老人医療費の助成を受けたいたいのですが、どんな手続きをするんですか。

「手続きには健康保険証と印かんが必要ですが、対象者は、七十歳以上の方または六十五歳以上の寝たきり老人で、医療保険に加入していただければなりません」

●養護老人ホームには、だれでも入所できますか。

「老人ホームは、六十歳以上の方で、身体上、精神上または経済上の理由により日常生活に支障がある人が入所できます。申し込みのときは、面接調査を行い、そのつど書類をお渡ししています。本人またはご家族の方が直接窓口へおいでください。よろしくお願います。」

福祉事務所①

特別養護老人ホームなど、老人福祉についてくわしくは、気軽に係へおたずねください。

× × × × ×

●身体障害者福祉係(社会課、20番窓口、内線386)

●身体障害者の手帳の手続きはどんなにしますか。療育手帳とはどんなものですか。

「身体障害者手帳の申請には、指定医師の診断書と本人の写真が必要ですが、療育手帳は、知能が遅れた人に交付されるもので、十八歳未満の場合は県中央児童相談所、十八歳以上の場合は県精神薄弱者更生相談所で、該当するかどうかを判定されます。手帳の申請には、同相談所の判定書が必要です」

●障害者に対する医療費の助成がありますか。

「対象者は、身体障害者手帳の一級と二級の方、または知能指数35以下の精神薄弱の方です。これは本人負担額を助成するものです」

●身体障害者、精神薄弱者の援護施設などへの入所の相談はどこですか。

「入所したい方は、20番窓口でおたずねください。援護施設には、障害の程度に応じて、いろいろな施設があります。気軽に、係員へご相談ください。」

老人・身体障害者福祉のこと

春は転勤、転宅のシーズン
電話の移転申し出は、お早目に

2月～4月は転勤や転宅の時期です。人の動きに伴って、電話の移転が殺到します。転居先、引越日が決まったら、至急電話局の窓口で、移転手続きをして下さい。電話は国内どこへでも移転できます。

お気軽に「電話教室」のご利用を じょうずな電話があなたをいかにします

……電話のかけ方、うけ方やマナー向上に……

●授業内容 電話のマナー・上手なかけ方・うけ方・電話のつながる仕組み・電話の歴史と未来・便利な電話やサービスなどの知識をわかりやすく説明します。

●開講日時 月曜から金曜(祝日を除きます)までの午前10時頃から午後3時頃までのご希望の時間に開催します。

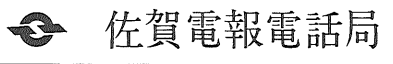
●場所 事業所・学校および公民館など指定の場所へ係員がまいります。

●授業料 無料

事業所・学校(小学校以上)・婦人会および子供クラブなど人数の多少にかかわらずご利用ください。

お問い合わせは ☎24-4911へ

お問い合わせは ☎25-8421へ





ダイヤと系統を改正

市営バス

市営バスでは、二月一日から、路線と路線をつなぐ路線の長大化と全路線を左賀駅バスセンターに乗り入れるため、ダイヤと系統を改正します。

前バス停は労働金庫前に移動されます。神野公園線は、すべて神野公園を経て御本町の御センターまで延長されます。

市営バス 二月一日から新運賃に

市営バスは、二月一日のダイヤと系統の改正と同時に新料金となります。

老人医療の無料化とは

老人福祉のなかの一つの大きな施策として、老人医療費支給制度があります。

みんなの健康を守る国保

国民健康保険(国保)制度によって、被保険者のみなさんが病気やけがをして

就学奨励費の補助制度

市内の小中学校に在学している児童および生徒で、経済的な理由によって、就

各種相談のご利用を

【市民相談】▽とき 毎日9時～16時(土曜日は午前中)



同和問題

憲法第十四条には「すべて国民は、法の下に平等であつて、人種、信条、性別、社会的身分又は門地により、政治的、経済的又は社会的関係において、差別されない」と規定されています。

みんなの力で差別のない社会

同和問題の解決を図るため、昭和四十四年に同和対策特別措置法が制定されました。

文化財

重要無形民俗文化財 運池町見島地区で伝承されているこの行事は、地区の若者が二月十四日の夜に、見島の熊野権現社に集まり、二人がかせと



見島のかせどり行事は県内唯一のもので、そのよそおい、持ち物、所作など古風な伝承がみられ、民俗学上注目すべきものです。

スケート団体受付中

各子供クラブ団体 会社関係団体 各学校正課利用団体 各種塾等団体

スケート用品大バーゲンセール中

Large advertisement for 'アイススケート' (Ice Skating) featuring 'スケート教室申込受付中' (Ice Skating Class Application) and 'スケート用品大バーゲンセール中' (Ice Skating Goods Big Bargain Sale).



自然に親しむよるこび
みどりの少年団

みどりの少年団(団長江口 仁)は、自然を守り、みどりの郷土づくりに活躍しています。団員は、金立山ろく地区の小学4年生から中学2年生までの63人です。

1月5日には、金立キャンプ場付近で、シジュウガラ、ムクドリなど小鳥の巣箱35こを取り付けました。2月下旬には、市民緑化運動として、市庁舎南側に市の木いちようをはじめその他花木を植樹する予定です。



募集人員 50人
期日 2月10日から3月13日までの毎週火・金曜日10時から12時まで
会場 さがスポーツセンター
費用 三千元(傷害保険料、入場料、滑走路料)
ご利用ください
「緑の相談」

市・県民税の申告はお早目に 受付は3月2日~16日

昭和五十六年度の市・県民税の申告が近づきました。申告の期間は、三月二日から三月十六日までです。申告用紙は、二月十五日の新聞に折り込んで配布されます。お確かめください。

出張受付日程

別表	申告受付場所	受付月日
市農協西与賀支所 市農協北川副支所 市農協蓮池支所 市農協巨勢支所 市農協本庄支所 市農協高木瀬支所	市農協西与賀支所	3月2日・3日
	市農協北川副支所	
	市農協蓮池支所	3月3日・4日
	市農協巨勢支所	
	市農協本庄支所	3月4日・5日・6日
	市農協高木瀬支所	
市農協久保泉支所 市農協嘉瀬支所 市農協鍋島支所 市農協金立支所	市農協久保泉支所	3月5日・6日
	市農協嘉瀬支所	3月6日・7日・9日
	市農協鍋島支所	3月7日・9日・10日
	市農協金立支所	3月9日・10日
兵庫農協	兵庫農協	3月9日・10日・11日
	兵庫農協	3月9日・10日・11日
館公民館 館公民館 館公民館 館公民館 館公民館 館公民館	館公民館	3月2日・3日・4日
	館公民館	
	館公民館	3月4日・5日
	館公民館	3月5日・6日
	館公民館	3月7日・9日・10日
	館公民館	3月12日・13日・14日
中央農協新家支店	中央農協新家支店	3月2日・14日



障害児者の 作品製品の 展示即売

国際障害者年を記念し、心身障害者施設、学校の在園、在校生の絵画、手工芸品、農畜産物などの作品、製品、産物の展示、即売が行われます。

とき 2月21日(土)から2月23日(月)までの3日間、10時30分~18時
ところ ミヤコ4階ホール(呉服元町2番22号)
当日は、心身障害児の教育、養護、訓練などの教育相談コーナーや施設、学校における日常生活や指導状況の写真展、施設や学校の種類と現況の資料展も開かれます。

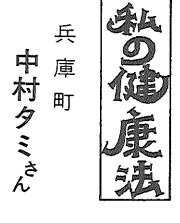
さわやかな汗を流しませんか スポーツ教室の参加者を募集

市教育委員会は、スポーツを生活の中にとり入れ、体力づくりをしておおくと、次のとおり各教室の参加者を募集しています。
申し込みは、佐賀勤労者体育センター(6)14
① 614
② 614
③ 614
④ 614
⑤ 614
⑥ 614
⑦ 614
⑧ 614
⑨ 614
⑩ 614
⑪ 614
⑫ 614
⑬ 614
⑭ 614
⑮ 614
⑯ 614
⑰ 614
⑱ 614
⑲ 614
⑳ 614
㉑ 614
㉒ 614
㉓ 614
㉔ 614
㉕ 614
㉖ 614
㉗ 614
㉘ 614
㉙ 614
㉚ 614
㉛ 614
㉜ 614
㉝ 614
㉞ 614
㉟ 614
㊱ 614
㊲ 614
㊳ 614
㊴ 614
㊵ 614
㊶ 614
㊷ 614
㊸ 614
㊹ 614
㊺ 614
㊻ 614
㊼ 614
㊽ 614
㊾ 614
㊿ 614

市と水対策市民会議は、河川およびクリークを昔の清流にもどし、住みよい生活環境をつくるための意識を高めることをねらいとして、次のとおり川を愛する標語を募集します。
募集期間 2月1日から2月28日まで
提出場所 佐賀市市民会館

川を愛する標語募集

締め切りは2月28日まで
募集期間 2月1日から2月28日まで
提出場所 佐賀市市民会館



私の健康法
兵庫町 中村タミさん

私は、三十年ぐらいたったから心体均整法を行っています。これは、首、背骨、骨盤がいつもバランスのとれた正しい位置にあるようにする健康法です。

心体均整法

の痛みなどであらわれま... また、心がゆがんだりしたときも体に悪い影響がでます。正しい心と体を保つこととでいつも健康です。

指名業者の登録申請を受付

市が物品を購入したり、建設工事を発注するときは、原則として競争入札により、物品や工事請負の入札に参加したい方は、あらかじめ市に指名業者の登録をしておく必要があります。

交通安全市民大会のご案内

第十四回交通安全市民大会が開かれます。みなさんご参加ください。当日は、記念講演、セーフティスタースの公演も行われます。とき 2月27日(金)、13時30分から ところ 市民会館

3月1日・神野公園子ども遊園地・貸ボート場同時オープン(3月8日・スケッチ大会)

(春を待つ・子ども遊園地)

★従業員募集

子ども遊園地係
男子(六〇歳未満) 各若干名
女子(五〇歳未満) 各若干名

★お濠端ボート場係

男子(六〇歳未満) 一名
佐賀市内居住の心身健康な人
就業期間 三月から十一月中 旬まで

◆受付と面接日

受付 二月二十二日(木)午前九時三〇分より十時まで
面接 神野公園子ども遊園地で同時にします

◆受付と面接日

受付 二月二十二日(日)午前九時三〇分より十時まで
面接 十時三〇分より子ども遊園地

★男女生アルバイト募集

勤務日 日曜・祭日のみ
期間 三月から五月までの間
人員 若干名

◆受付と面接日

受付 二月二十二日(日)午前九時三〇分より十時まで
面接 十時三〇分より子ども遊園地

◆受付と面接日

受付 二月二十二日(日)午前九時三〇分より十時まで
面接 十時三〇分より子ども遊園地

佐賀観光協会

事務局 電話 二八三七
遊園地 電話 八四六一