

市政のこと、最近の市報で感じたことなどお寄せください。あて先=市役所市民相談室(神野町331番地3 千840)

# 市報 さが

No.538 昭和55年

11月号

(毎月1日発行)

発行所 佐賀市役所(電話代表②3151)

〒840 佐賀市神野町331番地3

編集人 総務部長

10月1日	人口	165,720人	前月比	+73人
現在	男	79,278人		+67人
	女	86,442人		+6人
	世帯	52,160		+25

## 清流をもう一度

### 水対策市民会議

#### 市民みんなできり組もう

四季折りに市民が親しんでいた清流をもう一度よみがえらそうと、十月二十二日、市役所で「佐賀市水対策市民会議」の初会合が開かれた。これは、少量の雨で浸水する常襲水害地、汚濁のひどい水路、クレークの浄化など、一日もゆるがせにできない問題を直視し、市民がそれぞれの立場から、知恵や力を出し合い、市民と市が一体となって、河川の浄化および排水に取り組もうというものです。

第一回会議のこの日は、市内各団体の代表、学識経験者の約三十人が出席しました。

会長に、竹下亮一さん(佐賀マイクロ計測機)、副会長に、宮崎善吾さん(前副知事)、鍋島千代さん(婦人連絡協議会)を選び、会則を決めました。

そのあと、市の河川課、衛生課から、河川、クリークの浄化、排水の現状が報告され、自由討論を行いました。二回目の例会から本格的な討論に入る予定です。

水対策市民会議は、約三十人の市民からなる推進委員(無報酬)で構成され、年に四回の例会を開き、十人の常任委員会を設置します。県や市の関係機関は、幹事会として、市民会議に資料提供などを行います。

また、今年度から、毎年市内の二水系を指定して、重点的に河川浄化運動を実施することになっています。今年度は、木下水系(勸興、循環校区)と大見寺水系(新、赤松校区)を選び、水系別に河川浄化対策連絡協議会をつくり、ゴミの不法投棄、不法埋め立てをなくしたり、クリークなどのヘドロや土砂の除去を移行に移し市民運動を盛り上げていきます。

次に、水系沿線の各家庭に、補助金を出して、生活雑排水の汚水ます設置を呼びかけていきます。来年度からは市民会議の意見をもとに順次二水路を決めていくことにし、一水系を三年計画で浄化にとりくみます。

構成委員は次のとおり。(敬称略)  
 (宮島剛) (市長) (武田資義) (市議会議長) (織田貞一) (自治会連合会代表) (鍋島千代) (婦人連絡協議会代表)



運動の輪を広げようと熱心に討議



多布施川を清掃 佐賀青年会議所

会長に、竹下亮一さん(佐賀マイクロ計測機)、副会長に、宮崎善吾さん(前副知事)、鍋島千代さん(婦人連絡協議会)を選び、会則を決めました。

そのあと、市の河川課、衛生課から、河川、クリークの浄化、排水の現状が報告され、自由討論を行いました。二回目の例会から本格的な討論に入る予定です。

水対策市民会議は、約三十人の市民からなる推進委員(無報酬)で構成され、年に四回の例会を開き、十人の常任委員会を設置します。県や市の関係機関は、幹事会として、市民会議に資料提供などを行います。

また、今年度から、毎年市内の二水系を指定して、重点的に河川浄化運動を実施することになっています。今年度は、木下水系(勸興、循環校区)と大見寺水系(新、赤松校区)を選び、水系別に河川浄化対策連絡協議会をつくり、ゴミの不法投棄、不法埋め立てをなくしたり、クリークなどのヘドロや土砂の除去を移行に移し市民運動を盛り上げていきます。

次に、水系沿線の各家庭に、補助金を出して、生活雑排水の汚水ます設置を呼びかけていきます。来年度からは市民会議の意見をもとに順次二水路を決めていくことにし、一水系を三年計画で浄化にとりくみます。

構成委員は次のとおり。(敬称略)  
 (宮島剛) (市長) (武田資義) (市議会議長) (織田貞一) (自治会連合会代表) (鍋島千代) (婦人連絡協議会代表)

水の浄化にひとこと  
 ムードを盛り上げる  
 食品衛生協会代表



元石泰司さん

川がこんなに汚れてしまったのは戦後からです。昔、川は飲み水として使われていたので非常に大切にされました。水道が完備さ

れ、ダムができて、水の苦労を忘れてしまったようです。最近、自動車が信号で止まっているとき、よくタバコのすいがらをたたくさん捨てているのを見かけます。自分だけが良ければと知らんふりして捨てています。こんな風潮がいけないですね。そんなとき「ハイ、これにどうぞ」と袋をもっていったら、どうでしょうか。お菓子屋でも、今まで、床を水で洗い流していたのをやめて、ふきとろうということがあるのでしょうか。

川を現在のまま放置はできませんから、この市民会議をきっかけに、「川にゴミを捨ててはいけません」と

子供のころは、母から「川をきれいに見せんと水神さんたたたりがある」といわれ

ていました。しかし、今では川は汚れてしまいい昔のおもかげは全くなりません。川は、人が捨てているものでも、毎日、川底は浅くなり、水がよどんで死にそうです。

一度川をみてください。だれが捨てるんでしょう。川の中には、犬の死体からあきカン、ビニール袋に入ったゴミ、掃除機のゴミ、いろいろなものが拾っても拾っても流れてきます。

川がきれいだと気持ちがいいもんですよ。十四、五年前に、川さらえを始めたころは大変でしたが、「自分たちの町をきれいにするには、住民が一生懸命にやらんことにはできん」と思っ

川を見てください  
 主婦 中央本町



島本米子さん

市民会議に期待  
 運送業 白山一丁目



深川善治さん

水害対策は一朝一夕にはいかないことだから、徐々に良くしていかなあかんと思います。市民会議ができたことは良かったと思

い、大いに期待しています。だれでも「なんとかせな」と思っているんですから、住民でやれるところはやって、市と市民とが協力していかなければと思っ

てやってきました。今では、年に四回、川干るとき、六月、八月、十月と川さらえをして、多布施井樋と木下井樋を守っています。うちの町では、ポートを利用してヘドロあげをしています。

### ふれあいの秋・佐賀……あなたとNHKのつどい



ボクも佐賀へやってきました

NHK佐賀放送局 佐賀市城内2-15-8 ☎24-6151

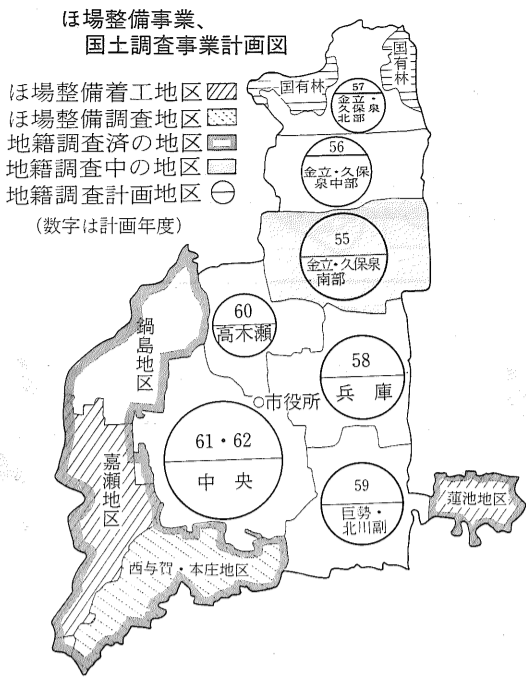
- NHKの自慢  
 とき11月2日(日)  
 開場12時、開演13時  
 ところ11県立体育館  
 ゲスト11都はるみ 角川博  
 (出場・入場の申込は締切り  
 ました)
- きよりの料理  
 とき11月6日(木)  
 開場13時30分、開演14時  
 ところ11県職員互助会館  
 講師11丸山 吟
- NHK青年の主張  
 とき11月9日(日)  
 開場13時30分、開演14時  
 ところ11NHK第一 スタジオ
- 佐賀市一日放送局  
 とき11月13日(木)  
 ところ11市内一円 FMリクエストアワー
- とき11月15日(土)  
 開場14時30分、開演15時  
 ところ11市民会館大ホール
- NHK文化講演会  
 とき11月16日(日)  
 開場12時30分、開演13時30分  
 ところ11市民会館大ホール
- 講師11岡野俊一郎(日本サッカー協合理事)  
 NHK佐賀放送局会館 公開
- とき11月15日・16日  
 開演9時30分・16時30分  
 フランタイムショー実演  
 16日11時・15時の2回  
 高校放送コンテスト 県大会
- とき11月24日  
 ところ11NHK第一 スタジオ

# ほ場整備事業進む

市は、これまで手をつけていなかった農地のほ場整備に五十四年度から着手しました。これは農業生産の基盤を整備して、農業経営の近代化を狙ったものです。まず、市内のトップをきって、蓮池土地改良区が五十四年十二月に、次いで嘉瀬土地改良区が今年六月に発足しています。また、五十六年度には、西与賀、本庄地区の六二〇戸など、順次、ほ場整備が推進される予定です。これで、佐賀市の農業も集団化、大型機械化へ一歩近づくと見られます。

## 近代化農業へ脱皮

現在、市内には、水田や、稲、農家戸数が約四千戸あり、ほ場整備は約四千六百戸を対象に行うものです。



今までは都市開発が先行して、ほ場整備が立ち遅れ、都市開発と共存した形の近代化農業の基盤を確立するため、早いほ場整備が望まれていました。「蓮池土地改良区」は、五十四年度の十月に発足し、

（幅員四五メートル）を造り、農村生活の環境整備をします。ほかに、米を加工、調整するライスセンターの設置が考えられています。工期はおよそ七年～十年の予定です。

市では、ほ場整備を行う前に、市内全域を対象に国土調査法による地籍調査を進め、四二％の調査が完了しています。図参照

これは、今までの土地台帳や字限図（あざきりず）が、明治の初めに作成されてから長い年月を経て、土地の現況と合わなくなったためです。

五十二年の嘉瀬地区から始め、西与賀、本庄、鍋島、蓮池と国土調査（地籍調査）を行っています。地籍調査は、土地の筆数、その所有者、地番、地目、面積など調査して測量を行い、地籍図、地籍簿を作成して登記をします。

ほくは、べんきようをして、りっぱな人になりたいです。おじさん、らいねんもあいたいです。

二人の子供と私は、前日から胸をワクワクさせながら運動会にでかけました。その日は、本当に、楽しい親子の絆（きずな）が通った一日でした。

## 八月末災害の関係経費に 一億八、四〇〇万円を補正

臨時市議会が、十月二日（一日開）開かれ、八月二十八日から三十一日にかけての集中豪雨による災害の復旧、対策経費など約一億八、四〇〇万円を一般会計補正予算案を提案し、原案どおり可決されました。これでは補正後の予算額は約二億七、五〇〇万円です。

緊急対策に約九〇〇万円▽ごみ、し尿等の災害廃棄物の処理に約二、二〇〇万円▽市営住宅施設の補修等に約五〇〇万円▽中小企業者の災害復旧資金融資に対する利子補給対策に約三〇〇万円▽消防組織の消防活動等に約六〇〇万円▽消防団員の殉職に係る賞しゅう金に、一、〇〇〇万円▽その他の災害対策に約一、〇〇〇万円となっています。

お父さん時計と運動会 蓮池町 北村敏枝

お父さん時計と運動会 蓮池町 北村敏枝

お父さん時計と運動会 蓮池町 北村敏枝

### 窓口紹介③



#### 市民課の事務

今回は、住民異動届や出生、婚姻の届け出などの話です。

住所の変更など、どこへ届け出をするのか。 「市民課4番窓口です。印かんが要ります。市外への転出は...」

「転入の日から十四日以内、前住所地からの転出証明書を添えて届け出をしてください。」

## 住民異動届や出生届のこと

「転入の日から十四日以内、前住所地からの転出証明書を添えて届け出をしてください。」

「赤ちゃんが生まれた日から十四日以内、父または母が届け出てください。」

「赤ちゃんが生れた日から十四日以内、父または母が届け出てください。」

## 一日お父さん大運動会



市内の五ライオンズクラブ（葉がくれ、佐賀、中央、葉がくれ第一、佐賀北）の会員が、「一日お父さん大運動会」が、佐賀郡諸富町中の島公園で、九月七日開かれました。参加者は約六百人で、今年で二十回目を迎えました。

お父さん時計と運動会 蓮池町 北村敏枝

お父さん時計と運動会 蓮池町 北村敏枝

7つのしあわせをお届けします!!

夕食材料ママセット

- 1 くらべてください 生鮮品を多く使っています
- 2 雨ニモマケズ 風ニモマケズ ●毎日お届けします
- 3 ムダを省いて 大変お得 ●必要量をパックします
- 4 美しいカラー 写真献立表付 ●もう今夜のおかずが悩まされません
- 5 お好きな日だけご注文 ●追加取り消しは当日9時まで受け付けします
- 6 お忙しい奥さま!! お留守にしても安心です... ●保冷箱に入れてご指定の場所へ
- 7 栄養のバランスを 考えています ●専門の栄養士がメニューをつくります

お電話ください

佐賀給食グループ

**株 予 章**

佐賀市兵庫町藤ノ木394(佐賀給食センター内)  
TEL 23-2647・24-1261(代)

- ママセットのお申し込み方法
  - ご住所及び配達場所(できるだけ詳しく、目標があればそれもお願ひします) 当方は地図で照合致します。
  - ご氏名(貴方のお名前と配達先のお名前)お電話番号。
  - ご希望の日付、曜日(献立表をご覧の上好きな日付をお選びください。一週間続けておとりいただかなくても結構です)
- お届け方法
  - お申し込みいただいた翌日からお届け致します。
- 取消変更は
  - 当日午前9時まで結構です。
- お支払いは現金にて
  - (ご希望の節は銀行振り込みでも結構です) 1週間払い、月2回払い、月1回払い、その他、ご相談により決めさせていただきます。
  - (佐賀銀行本店 普通預金番号 1078078) (佐賀相互銀行本店 普通預金番号 048820)

# 1億3千万円が灰に

## 秋の全国火災 予防運動 11/26~12/2

### あなたです！火事を出すのも防ぐのも

「あなたです！火事を出すのも防ぐのも」を標語に十一月二十六日から十二月二日まで、全国一斉に秋の火災予防運動が行われます。火災は、一瞬のうちに、尊い生命や大切な財産を奪ってしまいます。これから冬に向かい、ストーブ、コタツなどの暖房器具をはじめ火気の使用が多くなります。みなさんも火気の取り扱いには十分注意し、火災の防止に努めましょう。

今年になって、市内では九月末現在で、九十一件の火災が発生し、二人が死亡約一億三千万円の建物や家財などが灰になってしまいました。発生件数は例年と同じくらいで、約三日に一件の割合で火災が発生しています。今年起こった火災の出火原因(別表参照)を上位からみると、一番多いのがコンロの火の不始末で十八件。特に、天ぷらなべをコンロにかけたまま、ちよつとした立ち話や電話の長話でなべの油に火が入り、火災になるケースです。天ぷらなべから目を離すときは、必ず火を消しましょう。

次いで多いのが、子供の火遊びとたき火・ゴミ焼きの火の不始末でともに七件。お子さんには、火災のお

別表 出火原因別ワースト4

原因	件数
コンロの火遊び	18
子供のたき火	7
たき火・ゴミ焼	7
ストーブ	5

たき火、ゴミ焼きは、強風や空気が乾燥していると、行わないことはもちろん、燃やす場合は、少しずつ燃やし、水の入ったバケツを用意しましょう。また、暖房器具による火災は、例年使用し始めるころに多く発生しています。対

消防 力	
消防職員	116人
ポンプ車	8台
救急車	3台
はしご車	1台
化学車	1台
通信施設	4か所
消火せん	723か所
水槽	63か所
消防団員	1,747人
ポンプ車	1台
動力ポンプ	75台

## 地下街でガス爆発

### 死者12人 負傷195人



### ちよつとの不注意がガス事故に

### 源えし作月点検中

この運動期間中は、毎晩九時に一分間サイレンを吹鳴し、寝る前に火の元を点検しましょう。

十一月は、ガス安全使用強調月間です。私たちが、ガスをひねるだけで、簡単に使える便利さになって、ついうっかり忘れがちなのが、事故防止に対する心づかいです。ガス事故のほとんどは、ちよつとした不注意によるものです。

冬の間は、しめきつた部屋で長時間ガスを使うため換気も十分でない場合が多く、一酸化炭素中毒やガスもれによる事故をまねきかねません。ガスもれによる事故は八月に二百人以上の死傷者を出した静岡駅前地下街の爆発事故のような大惨事にもなります。

ガス事故を防ぐには、ガスの性質をよく知っておくことが大切です。そのいくつかと主な注意事項をご紹介します。

- ガスの性質
  - LPガスは、空気中に、わずかに一・八割(都市ガスでは、八・一割)まで広がって火気があると爆発します。
  - また、LPガスが完全燃焼するためには、LPガスに対して二十四倍(都市ガスでは六倍)の空気が必要です。
  - たとえば、コンロで都市ガスを一時間連続して燃焼した場合、ドラムカン十二本分の空気が必要です。ところが、実際は燃えながら排ガスを排出するので、二〇〜四〇割増しの空気がなければ完全燃焼しません。
  - 酸素不足で不完全燃焼を起こすと一酸化炭素が発生し中毒症状を起こします。
- ガスの種類に合った器具(佐賀市の都市ガスの器具の表示は5C)を使いましょう。
- ガスもれに気づいたら、ガスの元を閉め、窓や戸を開け放し、すぐガス局かLPガス販売店へ連絡してください。火気は絶対に使わず、電気のスイッチなどにも手を触れないでください。
- ガス展を開催
  - とき11月1日〜3日
  - (9時30分〜17時)
  - ところ市市民会館
  - 主催市と展示新製品の紹介、料理教室、保安コーナー、ガスの相談所開設、全商品2割引き販売。

### 日中のかけ橋

#### 九州青年の船

私、このたび佐賀市より第七回日中友好九州青年の船に参加させていただきます。

この船は、厳しい事前研修を終えた九州八県の青年四百名余りが、九月七日から二週間、宮崎島津港から中国の天津、北京、青島、濟南を訪れ、中国人とのふれあいをもちこつことにより、日中友好と九州はひとつとしての青年活動の一環を担う大きな二つの目的をもつて行われる事業です。

中国では、四千年以上の歴史をほこる文化、政治家と言われる中国人のまじめな政治意識、決して高いとは言えませんが無駄がない質実な生活、その他色々な生活習慣の違いなど、私にとつて目を見張るものばかりでした。

特に佐賀市と共通する点では、自転車が多いことでした。しかし、どの自転車もビビカにみがかれ、きちんと駐車されており、佐賀駅前とはちよつと違っていました。

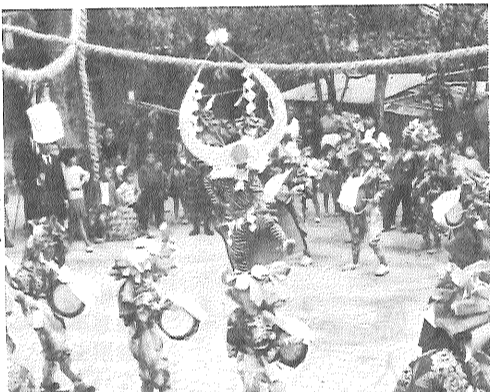
中国の人々には、いたる所で日本人との暗い歴史を感じさせない熱烈な歓迎をうけ、中国の自然と同じような心の広さを感じました。同時に、このようなハードな事業を他県の青年と動員したことで深い結びつきができたことや、他国とお互いに、日本のすばらしさを確認できたことなど、ほかの収穫も色々ありました。

以後、この経験を生かして初期の目的を達成するように地域における事後活動にもがんばりたいと思います。

神園四丁目  
中村惟則さん

### 文化財

市重要無形文化財「浮立玄蕃一流」は、毎年十一月三日に行われる神野町の堀江神社の祭典に奉納されます。



玄蕃一流には、天竺舞、大太鼓打ち、もちし(小太鼓)、鐘、笛調子方謡、方そのほか、幸領、世話、供人が参加します。天竺舞は、日月を形どつたものに雲龍を描いた直径一メートルから

### 通学区域が変わります

旧若宮二丁目の一部区域に変わります。

若宮二丁目、神園三丁目、神野西四丁目の住居表示の変更が、十月十五日から実施されました。

市報十月号の「住居表示の変更の記事で、通学区域は変わらなせん」と書いておりましたが、一部通学区域が変わります。

神野西四丁目9番から13番までと神園三丁目15番の一部(旧若宮二丁目)の区域は若宮小から神野小通学区域に変わります。

### 佐賀商工会議所

#### 小規模企業振興委員制度

#### のご案内

佐賀商工会議所は、小規模事業経営者の方々の経営改善のお手伝いをしています。小規模企業振興委員は、小規模の事業主の経営上の悩みや、発展のためのご相談を気軽に受けて経営指導員をご紹介しますのが役目です。お金の借り方、節税の方法など、経営のご相談なら何でも持ち込んで下さい。現在市内で活躍されている振興委員は次の方々です。

校名	氏名	住所	屋号
成章	西村 晴雄	唐人二丁目	西村精工堂
成野	行武 久雄	白山二丁目	ユキタケ
神野	森 清	中の小路	森新聞販売店
城東	常盤 徳男	神野西二丁目	トキワ紙店
城東	芦刈 雅男	東佐賀町	芦刈黒板店
城東	西津 孝輔	材木二丁目	日之出印刷
城東	納身 肇	兵庫町	富士塗場
城南	利夫 赤松	赤松町	紅米穀店
城南	野田 健吾	水ヶ江二丁目	野田金物店
城南	高浜 寛治	北川副町	高浜工務店
昭栄	松尾健太郎	伊勢町一十二	松尾ふとん店
昭栄	古川順次郎	嘉瀬町大字十五	古川商店
城西	本村 逸男	西与賀町	本村豊店
城北	辻 邦明	高木瀬町	辻商店
金泉	中村 欽一	久保町	中村呉服店
芙蓉	諸隈 勲	金立町	諸隈鉄工所
芙蓉	車田 直	蓮池町	車田美容院
泉青果商組合連合会	高取 又六	高木瀬町	高取青果店
泉青果商組合連合会	飯盛 剛	嘉瀬町	飯盛鮮魚店
機械金属工業会	内田 太郎	高木瀬工場	佐賀鋳物

### 来年の成人式・成人祭

清そな服装で豊かな心

市は、来年一月十五日の「成人の日」に、新成人のみなさんに、その意義と責任を自覚してもらおうと共にもう一つ、その前途を祝福するため、「成人式および成人祭」を行います。

昭和五十六年に、新しく成人式を迎える方は、次に該当する方です。

○昭和35年4月2日から昭和36年4月1日までに生まれた方で、市内に住民登録をしている方

○昭和55年の該当者で、同年の成人式にもれ翌年までの成人式にわたりな



おしらせ

「成人の日」に、新成人のみなさんに、その意義と責任を自覚してもらおうと共にもう一つ、その前途を祝福するため、「成人式および成人祭」を行います。

昭和五十六年に、新しく成人式を迎える方は、次に該当する方です。

○昭和35年4月2日から昭和36年4月1日までに生まれた方で、市内に住民登録をしている方

○昭和55年の該当者で、同年の成人式にもれ翌年までの成人式にわたりな



### 芸達者な10人の「運転衆」

ハンドルマーシャシ

ハンドルマーシャシは、市営バスの芸達者な運転手さん10人で作っている演芸グループで、県内の老人ホーム、老人センターなどの社会福祉施設を演芸慰問されています。

各人が師匠さんについて色々な芸を習得されており、出し物は、踊り、歌、浪曲等です。

市内はもちろん、県内各地からの出演依頼も多く、最近、伊万里と鹿島の老人ホームのかけもちで、化粧、衣装もそのままに、昼食のパンをかじりながら移動するなど大活躍です。



市では、六十五歳以上のお年寄りを対象に、無料で老人健康診査を行います。幸せな老後を過ごすために、まず健康が第一です。また、自分の健康状態を知るためにもよい機会です。

ぜひ受診しましょう。

受診期間 11月15日から29日まで（日曜日、祝日は除きます）

受診場所 市内の私立病院、医院（公立病院は除きます）

診査内容 問診、理学的診察、尿の検査（たんぱく糖、ウロビリノーゲン）、血

受診料は、社会課および老人センターにも備えていただきます。

### 老人健康診査

11月15日から

市では、六十五歳以上のお年寄りを対象に、無料で老人健康診査を行います。幸せな老後を過ごすために、まず健康が第一です。また、自分の健康状態を知るためにもよい機会です。

ぜひ受診しましょう。

受診期間 11月15日から29日まで（日曜日、祝日は除きます）

受診場所 市内の私立病院、医院（公立病院は除きます）

診査内容 問診、理学的診察、尿の検査（たんぱく糖、ウロビリノーゲン）、血

受診料は、社会課および老人センターにも備えていただきます。

### 56年版県民手帳

昭和56年版の県民手帳をあつせんします。

大きさと価格

○県民手帳：二百五十円

○県民ノート：四百円

ご希望の方は、十一月一日から市総務企画課（2階）で販売します。

冊数に制限がありますので、早目にお買い求めください。

### 福祉年金証書をお返しします

福祉年金（老齢・障害）証書は、八月に保険年金課で、お預りしておりました。このたび、年金額が決まりましたので、次の日程でお返しします。

〒151内線432へ。

### 福祉年金（老齢・障害）証書をお返しします

福祉年金（老齢・障害）証書は、八月に保険年金課で、お預りしておりました。このたび、年金額が決まりましたので、次の日程でお返しします。

〒151内線432へ。

### 私の健康法

久保泉町下和泉 江島勘一（77歳）

私の健康法は、山に登ることです。

山との出会いは、大正十二年九月、二十歳のとき太良町の経ヶ岳に登ったこと。



たのが最初です。以来五十七年間、富士山を初め国内の山は、国体の山岳コースで各県の山に登っています。

昭和五十年にはエベレスト、五十四年にはアンナプルナにも登りました。エベレストやアンナプルナに登るときは、一日おきに、自宅から神埼町の日の隈山までトレッキングのため歩きました。現在でも、五日おきぐらいに日の隈山まで歩いていますが、一日に四、五回は歩く自信があり、健康そのものの毎日です。

朝、昼、夕方と刻々変化するエベレストのすばらしいながめや、しゃくなげの大原生林などを思い浮かべて、もう一度登りたいと、トレーニングにはげんでいます。

### もう一度エベレストへ

すばらしいながめや、しゃくなげの大原生林などを思い浮かべて、もう一度登りたいと、トレーニングにはげんでいます。

持ってくるものラケット、テニス用シューズ、申込先市教育委員会保健体育課（243151内線426）。

9時から11時まで 安産教室 11月4日・11月17日、13時から受付。

### 小児マヒ生ワクチンの投与

小児マヒ（急性灰白髄炎）生ワクチンの投与を次のとおり実施します。

対象者—55年7月31日までに生まれた4歳未満の幼児で生ワクチンの投与を2回受けていない人

料金—無料

持ってくるもの—母子健康手帳、予防接種手帳

注意事項—予防接種手帳をよく読んで、予防接種手帳がない方は、衛生課（1番窓口）でさしあげます。

くわしくは、衛生課（243151内線315）へ。

小児マヒ生ワクチン投与日程11月中

校区	日	時間	場所
鍋島	11	14:00~15:00	鍋島公民館
北川	11	14:00~15:00	北川副公民館
蓮池	12	14:00~15:00	城原町会館
久保	12	14:00~15:00	久保泉公民館
高木	12	14:00~15:00	高木瀬公民館
高木	13	13:30~15:00	市役所 医務保健室
高木	13	13:30~15:00	
高木	13	14:00~15:00	本庄公民館
高木	13	14:00~15:00	嘉瀬公民館
高木	13	14:00~15:00	西与賀公民館
高木	13	14:00~15:00	兵庫公民館
高木	18	14:00~15:00	巨勢公民館
高木	18	14:00~15:00	金立公民館
高木	18	13:30~15:00	市民会館
高木	18	13:30~15:00	
高木	18	13:30~15:00	資生堂

### 市民血圧測定と安産教室の日程を変更

「市民血圧測定」と「安産教室」の十一月の日程は、第一月曜日（十一月三日）が祝日のため、次のとおり行います。

市民血圧測定 11月4日

### 水害お見舞いお礼

市は、水害のお見舞いを次の方がたから頂きました。佐賀ライオンズクラブ、中央ライオンズクラブ、葉がくれライオンズクラブ、葉がくれ第一ライオンズクラブ、佐賀北ライオンズクラブ。

### 軽自動車等の廃車・購入・異動の届出は早目に

軽自動車税は、四月一日現在の使用者に課税されます。

原付自転車・軽自動車・小型特殊自動車・二輪の小型自動車を新たに買ったたり譲ったたりそのほか異動のあった人は、必ず申告してください。

車を解体処分したり、使えない車を放置して届出をしないと、いつまでも税金がかかります。ご注意ください。

四月二日以後に、登録場所を市外に変更したり廃車したときは、月割課税となります。

### 夫展を開催

主婦の「工夫」による手づくりのりホーム品やアイデア品等を展示する「第四回くらしの工夫展」が開かれます。

とき 11月26日（28日）

時間は8時30分から17時まで、ただし28日は15時まで

ところ 市役所一階市民ホール、一階第一会議室

展示および催し 1）ホーム品、廃物利用品、手芸、工芸品、手作り食品、消費者グループによる研究調査結果、簡単な手作り実演コーナー、無料刃物研ぎコーナー（ノコギリを除く）。

### 営業窓口移転のお知らせ

日ごろ電報電話のご利用をいただきありがとうございます。去る7月中旬から手狭になった営業窓口拡張工事のため、仮窓口で営業を行ってまいりましたが、このほど工事も終わり10月20日から元の営業窓口（東側の建物）で業務を開始しました。電話の新設・名義変更・移転などのお申込みおよび電話料金のお支払いは新装になった窓口へお越しください。注文・お問い合わせは 24-4911へ

訪問前には 電話で確認

佐賀電報電話局

