

固定資産税・都市計画税
第3期分の納期限は9月
30日までとなっています。
期限内に早目に納めま
しょう。

さが市報

No.536
昭和55年

9月号

(毎月1日発行)

発行所 佐賀市役所(電話代表④3151)
〒840 佐賀市神野町331番地の3
編集人 総務部長

Table with population statistics for 8/1 and current status, including male, female, and total population.

お年寄りを大抵

9月15日は敬老の日

九月十五日は敬老の日、この日から一週間は「老人
福祉週間」です。これまでも永年わたって社会に尽く
してこられたお年寄りを敬い、長寿をお祝いする日です。
家庭でも、年老いたご両親や、おじいさんおばあ
さんを囲んで、みんなで長寿のお祝いをしましょう。

9月10日から12日まで

市役所で開催されます。
佐賀県老人福祉大会
9月19日、午前10時から
県立体育館で開催されます。
その他の催しもの
老人福祉センターでは、
次の期間中に、歌や踊りに
市消防音楽隊の演奏など、
いろいろな催しを行います。
▽巨勢老人福祉センター
9月12日、9月18日
▽平松老人福祉センターと
金立のこの家
9月13日、9月19日
なお、9月14日(日)は
三か所ともお休みです。
市老人スポーツ大会
10月2日(木)午前10時
から、県総合運動場で行わ
れます。
老人福祉については社会
課老人福祉係(19番窓口)
④3151内線383へ。

Table listing names and ages of residents, categorized by region (西, 横綱, 東, 横綱, 張横綱, 張横綱).

この番付は、住民基本台帳と高齢者調査票を照合し、お年寄りの長寿を祈念して作成したものです。

明治10年生まれの方は103歳、明治20年生まれの方は93歳です。

Interviews with elderly individuals. Includes photos and text such as 'ゲートボールで交流' and '長生きをしてください'.

九州電力よりのお知らせ
「婦人電気教室」へどうぞ
省エネルギーの時代です。ご家庭で上手に電気をお使
いたいたくために、はちよつ
とした電気の知識が大変お
役に立ちます。たぐいま
期の会員募集をおこなつて
おりますのでお気軽にお申
し込みください。

# 学校・市営住宅を建設

## 臨時市議会

### ごみ埋立地も整備

八月十一日、臨時市議会が開かれ、西与賀小学校などの増築工事、市営西佐賀団地の新築工事、ごみ埋立地分地の施設整備などの請負契約の八議案と一報告が提案され、原案どおり可決されました。その内容をお知らせします。

#### 新築小、西与賀小、鍋島小の増築

毎年、学校環境の整備を進めています。小学校の児童数は増え続け、普通教室が不足しています。

▽新築小学校  
 本体工事費一億千五百五十万円をかけて、現在の北棟（鉄筋コンクリート三階建て）と南棟（二階建て）の東側に、合わせて十三の普通教室を新築し、プレハブ教室を解消します。

来年三月に完成予定です。

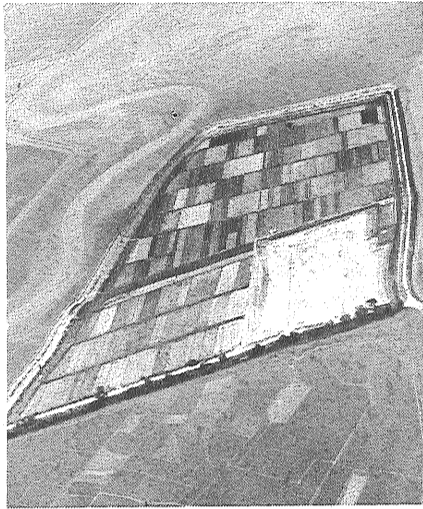
▽西与賀小学校  
 鉄筋コンクリート三階建ての管理特別教室棟（延べ面積二千三百三平方メートル）を一棟新築します。

特別教室六、普通教室四職員室などがはいり、工事費は一億八千万円で、来年三月に完成予定です。

また給食室（面積六百九十平方メートル）も、工事費千九百五十万円をかけて建築し十二月に完成予定です。

本校は移転改築中で、運動場などの整備をして、昭和五十六年の二学期から、開校の見込みです。

▽久保泉公民館  
 約六千百万円をかけて、



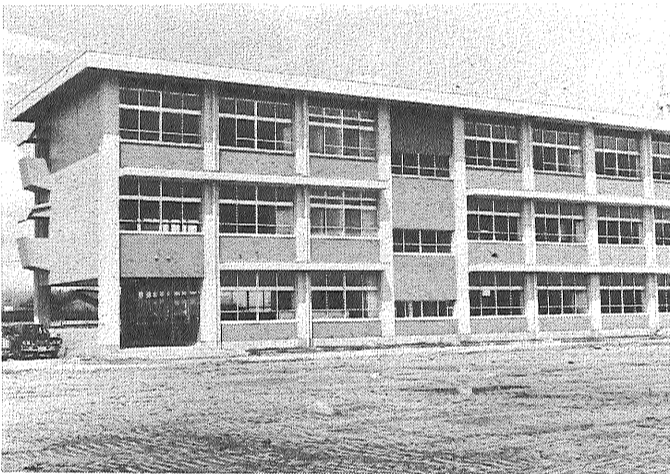
新しいごみ埋立地分地

#### 汚水処理施設をもつ埋立地

現在地に改築します。来年三月に完成する予定です。

ゴミを移送して埋めたまま、北東の四万二千八百平方メートルには、約四億円の費用をかけて築堤し、汚水管を埋設して、汚水処理施設、管理棟を備えた新しいごみ埋立地分地が建設されます。

汚水処理施設は、生物処理方式で一日二百ト、最大四百トの処理能力があり、厳しい水質規格が設けられています。五十六年の九月に完成予定です。



3月に完成した西与賀小学校の普通教室棟

#### 富永収入役が再任

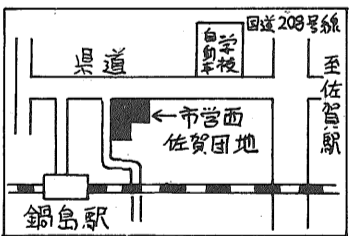
市の会計を預かる収入役に、富永貞夫収入役が、八月十二日付けで再任されました。任期は四年です。

富永収入役は、昭和二十四年佐賀市役所に入り、産業、民生、総務の各部長、市長公室長を歴任して、昭和五十一年八月収入役に就任され、今度が二期となります。

#### 市営西佐賀団地 48戸を建築

住みよい住宅環境づくりを、市は、鍋島町大字八戸溝の市営西佐賀団地に鉄筋四階建ての二種市営住宅二棟、合計四十八戸を新築します。

西佐賀団地は、国鉄長崎本線の北側です。（図参照）建築本工事費は二棟分



### 窓口紹介①

市役所へきて、この手続きはどの窓口で、どんなふうにするのか、いかに分らないで困った経験はありませんか。そこで、今度からみなさんに関係の深い窓口事務を紹介していきます。

初めは印鑑証明の話です。契約書などに必要な印鑑証明書は、どの窓口で手続きすればいいのですか。

### 印鑑証明の手続き

「印鑑証明書をもらうには、まず印鑑登録証がいります。すでに印鑑登録証（印鑑手帳）をお持ちの方は、一階の4番窓口で登録証を添えて申請すれば必要な枚数がすぐにもらえます。代理人でも本人の登録証があれば申請できます。」

発行する身分証明書と登録する印鑑をそえて4番窓口で申請すれば、印鑑登録証がすぐにもらえます。必要ならば印鑑証明書も、そのとき請求できます。身分証明書を持たない人の場合はどうですか。「佐賀市に印鑑登録していただく。」

手数料はいくらですか。「印鑑証明書は一枚につき百円です。印鑑登録証は無料ですが、再交付の場合は二百円必要です。」

「代理人でも、印鑑登録はできますか。」

「代理人の場合は、委任状などの書類、保証人など（電話3151内線34）へおたずねください。」

### 地域で老人の世話

#### 準要介護老人訪問事業

#### 日新、高木瀬でスタート



ひとり暮らし老人の方を訪問する日新校区婦人会の方たち

年齢、病弱等のため、日常生活のほとんどを人に接することなく自宅で過ごしている老人世帯です。

この事業の実施主体は、佐賀市婦人連誼協議会です。特色として、対象老人の

近づくに住む婦人会の人が訪問員になり、毎日、老人の健康状態に気を配ったり、週に一回以上は話し相手、相談相手として老人の孤独感を和らげたり、部屋の掃除、身の回りの世話など、家庭の主婦による地域ぐるみの福祉の充実が目ざされていることと、

本年からモデル地区として、日新校区と高木瀬校区で実施されています。

そこで、日新校区婦人会の永渕万亀さんに実際の活動状況をお聞きしました。「日新の場合は対象者が四十四人です。身近な人のお世話は身近な人で」と、対象者の近くに住む婦人会の方にお話ししています。

朝晩のあいさつ、買物の行き帰りに立ち寄り、入院している人にはお見舞いなど、老人の方に喜んでいただいています」と話してくださいました。

## （きもの着付）生徒募集

（随時入学可）

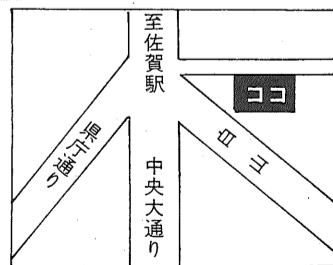
- ◎機具を使わない本格的着付
- ◎本科(3ヵ月)修了後師範科一級師範科有り
- ※教室「写真の木下」3F(冷暖房完備) 白山名店街北入口



曜日	時間	月4回 12回修了 (本科)
毎週水曜	朝 10:30 ~ 12:30 昼 2:00 ~ 4:00 夜 6:00 ~ 8:00	

お申し込み、お問い合わせは  
 「写真の木下」 0952-23-5002  
 夜間0952-26-3677

日本和装  
 コンサルタント協会 佐賀教室



# 国勢調査

## 昭和55年10月1日(水)

十月一日、全国いっせいに国勢調査が行われます。国勢調査は、大正九年に第一回が実施されてから今回で十三回目です。

今回の国勢調査は、国や地方の福祉、雇用、住宅、教育などの行政資料となるほか、国連のすすめ、世界各国が参加する「一九八

○年世界人口・住宅センサス計画の一環をなし、国際的にもたいへん重要な調査となります。

九月二十四日から三十日までの十日間の調査員が皆さんの自宅に「調査票」と「調査票の記入の仕方」をお配りし、記入のお願いにまいります。

記入していただくのは、皆さんの自宅にふだん住んでいる方、長期滞在している方、生まれたばかりの赤ちゃんも含まれます。

下宿や間借り、長期入院している方は、自宅ではなくその場所での記入していただきます。

記入していただいた内容を他にも使ったり、統計以外の目的に使うことは、法律で禁止されています。安

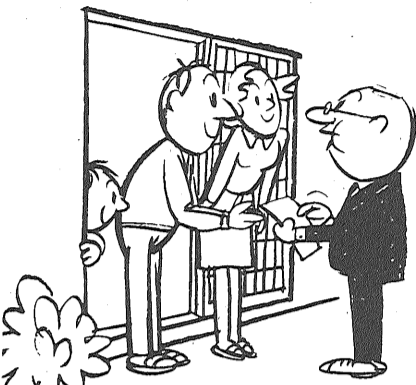
心してありのままをご記入ください。

記入していただいた調査票は、十月一日から五日までに調査員が再び回収にお伺いします。

集計は、「光学式マーク読み取り装置」という機械にかけて行われますので調査票の取り扱いや記入についてご注意ください。

取り扱いは、折ったり、丸めたり、破損させたりしないでください。

○御飯つぶなどがつかないように十分注意してください。



○良いマークの例

×悪いマークの例

	短い		横線以外のマーク
	細い又は薄い		インキ・ボールペンなどで記入されている
	ワクから2mm以上はみ出している		
	ワクからはみ出している		

記入する際のお願い

○必ず黒鉛筆で記入してください。

○答えをマークで記入する箇所は、ワクいっぱい太く、濃く、はっきりと横線を記入してください。

○文字や数字で答える箇所は、点線のワクからはみ出さないように記入してください。

○誤って記入したときは、消しゴムできれいに消してください。



横断歩道、大きく手を上げて右左

秋の全国交通安全運動が今年も九月二十一日から三十日までの十日間、いっせいに展開されます。

運動の重点目標は、①歩行者、特に子供とお年寄りの交通事故防止②安全運転の確保、特に無謀運転の防止③自転車及び原動機付自転車の安全利用の促進です。

県内で、今年になって六月三十日までに、三十七人の方がたが、交通事故で亡くられています。

また、今年は、バイク・自転車乗車中の死傷者が増加しています。

六月三十日までの県内のバイク・自転車による死傷者数を前年同期と比べてみると、バイク乗車中で二十一人、自転車乗車中で四十人と増えています。

交通事故をなくすため、ひとりひとりが正しい交通ルールを身につけましょう。

交通安全対策協議会は

## 子供とお年寄りを守ろう

### 秋の全国交通安全運動

9/21 ~ 9/30

交通安全運動に関連のある機関・団体と連携をとり次の行事を実施します。

【巡回映画】

・平松老人センター（9月24日、13時）

・金立いこいの家（9月25日、13時）

・巨勢老人センター（9月26日、13時）

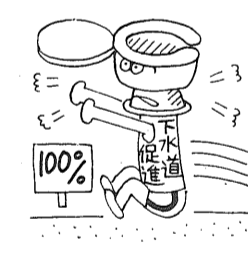
【母子の自転車の正しい乗り方教室】

とき9月21日、13時

16時

ところ市交通公園（神野公園西側）

## 下水道で快適な生活を



九月十日は、「全国下水道促進デー」です。

下水道は、カやハエの発生しない環境をつくり、水洗トイレの使える衛生的で快適な生活を与えてくれるばかりでなく、河川の汚れを防止し、きれいな川を取りもどす重要な役割を果たします。

市は、道路や水道など他の公共施設に比較して大変遅れている下水道の整備を積極的に進めていきます。

五十三年十一月に下水道が処理を開始してから現在までに、処理区域は、城内、水ヶ江地区を中心に約百三十二ヘクタールとなり、千三百世帯が下水道を利用されています。

処理区域内で、まだ水洗化していない家庭は、下水道を利用し、清潔な家庭を築きましょう。

市は、下水道促進デーの一環として、次の行事を行います。

【相談コーナー】

とき9月9日・10日

ところ北水公民館（水ヶ江二丁目6番9号）

相談内容排水設備、水洗便所設置その他下水道に関する相談

【ポスター・パネル展示】

とき9月4日・6日

ところ市役所一階市民ホール

## 医療費も「節約」を

国民健康保険（国保）は相互扶助と連帯の精神によって、はじめて円滑な運営が約束されます。

国保事業に必要な経費は被保険者のみなさんが納める保険税と国の補助金によってまかなわれています。

医療費が増え続けること、佐賀市の国保事業は、ますます運営が困難となるばかりでなく、みなさんが負担する保険税も必然的に増えることとなります。

家庭でムダをなくす工夫をするように、医療費にもムダをなくす工夫が必要です。

たとえば、時間外にクリニックをもらえば時間外割増し料金が加算されます。

また、病院を転々とまわると、医師の治療計画が振り出しにもどるばかりでなく、同じ検査を繰り返して薬も重複し、医療費のムダ使いとなります。

ひとりひとりが、医療費を大事に使うことを考え、小さなムダでも軽視せず、適正な受診を心がけましょう。

## 文化財 市重要文化財 勝宿神社本殿一棟



勝宿神社は、久保泉町川久保の北端、山に囲まれた景勝の地にあり、川久保の地を治めた神代勝利以下歴代の邑主を祭つてあります。

創建は、江戸後期で、長崎から棟梁を招き建てたと伝えられています。

用材は、ケヤキを主体に、ヒノキが一部に使われています。彫刻材は、クスを使用し、木部見えみごとです。

掛かりは、すべて白木の化粧仕上げです。

神殿は、一間社流造り（正面の柱と柱の間が一間の神社本殿）で、礼拝する所のひさしに江戸風の唐破風がつけられており、ことに欄間の細工はみごとです。

建築は、小規模ですが重量感のある反り屋根と山の緑の調和が美しく、江戸後期の数少ない貴重な建物です。

（あし）市営バス、川久保上ゆき終点下車すぐ、川久保ゆき終点から北へ徒歩15分。

晴れの結婚式は市民会館で

受付は6カ月前より。マイクロバスで送迎します。



結婚式 第1回目 10:00~13:00  
第2回目 13:30~16:30  
第3回目 17:00~20:00

佐賀市民会館（公営結婚式場）  
共済会 ☎24-5271

### 遺児修学年金の請求

申請は9月30日まで



おしらせ

今年新しく申請される方はもちろん、昨年受給された方も必ず手続きをしてくださいます。

受給資格は9月1日現在市内に1年以上居住し、遺児を養育している保護者

両親または片親をなくした遺児の健全な育成を図ることをねらいとして、義務教育在学中で、十八歳未満の児童を養育している保護者に、遺児修学年金が支給されます。

この年金は、毎年九月に申請することになります。

申請は9月30日まで

申請は、毎年九月六日まで福祉年金証書を提出していただきます。

まだ提出されていない方は、八月分の年金をお受け取りになってから至急保険年金課(10番窓口)へご提出ください。

提出が遅れますと、次の支払いのときに年金が受け

支給制限

○父、母が再婚したとき

○養子縁組により養父母が保護者となったとき

受付期限は9月30日まで

年金額一人につき三千円

支給月10月

持つてくるもの印鑑、新しく申請される方は戸籍謄本一通、里親の場合は中央児童相談所が発行する里親である証明

提出および問い合わせ先 市役所社会課(17番窓口、☎3151内線385)。



### 名作に接する喜び

芙蓉読書グループ(会長黒田ミヨ子さん)の発足は、42年で、52年から特に活発に活動されています。

グループの会員数は20人で、読書会は、毎月1回、蓮池公民館で10時から2時間。

本は、ほとんど県立図書館から借りて、毎月1冊のペースで読まれており、市からの補助で毎年決まった額の図書も買われています。

現在読まれている本は、円地文子著「渦」と寺尾五郎著「悪人親鸞」です。

会員のなかには、読書感想文で知事賞を取られた方が何人もおられ、グループの活発な活動ぶりを示しています。

### 福祉年金 証書の提出

福祉年金証書(緑色の手帳)の提出はお済みでしょうか。

八月十八日から八月二十六日まで福祉年金証書を提出していただきます。

まだ提出されていない方は、八月分の年金をお受け取りになってから至急保険年金課(10番窓口)へご提出ください。

提出が遅れますと、次の支払いのときに年金が受け

### 所得状況 届の提出

児童扶養手当

特別児童扶養手当

児童扶養手当及び特別児童扶養手当を受けている方は、毎年八月十一日から九月十日までの間に、所得状況届を提出しなければなりません。

まだ提出されていない方は、手当の証書、印鑑、住民票謄本を添えて社会課

児童扶養手当及び特別児童扶養手当を受けている方は、毎年八月十一日から九月十日までの間に、所得状況届を提出しなければなりません。

まだ提出されていない方は、手当の証書、印鑑、住民票謄本を添えて社会課

第一次試験は11月9日

10月4日まで

10月16日から

昭和30年4月2日から昭和38年4月1日までに生まれた人。

居住地については、市内居住者に限ります。

保護者は、現に資格を持っている人または取得可能人。

受付期間 9月16日から10月4日まで

10月16日から

昭和30年4月2日から昭和38年4月1日までに生まれた人。

居住地については、市内居住者に限ります。

保護者は、現に資格を持っている人または取得可能人。

受付期間 9月16日から10月4日まで

10月16日から

### 私の健康法



神野西一丁目 向井 栄さん

私は、花が大好きで、神野公民館の花壇を校区の皆さんといっしょに世話をしています。

### 花づくりで健康

朝夕の水かけ、手入れなどで草花と向かい合うと心がやすみます。

草花とのふれあいは、

四季の草花が色とりどりに咲き乱れるのを見るのは、楽しいものです。

花づくりは、素人ですが、きれいな花が咲くようになるといつも心がけています。

心の健康法です。

また、毎日歩くように心がけています。

外出するときは四キロ以内は歩くことに決め、雨の日でも、散歩に出ます。

毎日、草花の世話と散歩を欠かさず行っています。

朝夕の水かけ、手入れなどで草花と向かい合うと心がやすみます。

草花とのふれあいは、

### 市職員を募集

受付は9月16日から

市職員の採用試験を次のとおり実施します。

試験区分 一般事務(男女、保母、機械、電気、消防)

受験資格

○昭和30年4月2日から昭和38年4月1日までに生まれた人。

○居住地については、市内居住者に限ります。

○保護者は、現に資格を持っている人または取得可能人。

受付期間 9月16日から10月4日まで

10月16日から

昭和30年4月2日から昭和38年4月1日までに生まれた人。

居住地については、市内居住者に限ります。

保護者は、現に資格を持っている人または取得可能人。

受付期間 9月16日から10月4日まで

10月16日から

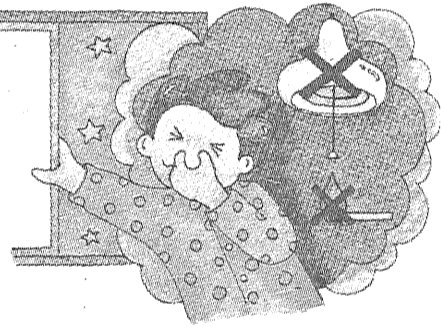
(17番窓口)へ至急提出してください。

くわしくは、社会課(☎3151内線385)へ。

ガスは、わたしたちの暮らしに欠かすことのできない便利な燃料になってまいりました。

しかし、先日、二百人以上の死傷者を出した静岡の地下街ガス爆発事故は、ガスもれの恐ろしさとガスもれの際の正しい対応の仕方を再認識させました。

ガス事故の



ガスもれに気づいたら

ガスは、わたしたちの暮らしに欠かすことのできない便利な燃料になってまいりました。

しかし、先日、二百人以上の死傷者を出した静岡の地下街ガス爆発事故は、ガスもれの恐ろしさとガスもれの際の正しい対応の仕方を再認識させました。

ガス事故の

### 三種混合予防接種を実施

百日せき、ジフテリアおよび破傷風の予防接種を次のとおり行います。

対象者 1期：2歳から4歳未満までの幼児(3週) 8週間隔で3回接種

2期：1期(3回接種)終了後1年以上を経過した2歳から5歳6か月未満までの幼児

料金 無料

場所 市役所地階医療保健室

健康

日程 9月3日・4日・30日、10月1日・23日・24日、11月19日・20日、12月16日・17日

時間は13時30分～15時

予防接種当日は家庭で体温を測定し、予防票を記載して保護者の方が会場へお連れください。母子健康手帳、印鑑を持参してください。

くわしくは、衛生課(☎3151内線315)へ。

### 二歳六月児健康診査



対象者 54年1月26日から54年4月3日までに生まれた幼児

持つてくるもの 母子健康手帳、筆記用具

内容 問診、身体計測、一般健康診査、歯科健康診査、育児指導

受付時間 13時30分から15時まで

健康診査日程(校区別)

9月25日 高木瀬 循環、兵庫、嘉瀬、金立、若楠

### 安産教室の日程を変更

場所は市役所地階医療保健室

10月2日 本庄、勸興、赤松、北川副、蓮池、久保

泉。場所は市民会館

10月3日 鍋島、神野、日新、西与賀、新栄、巨勢

場所は市役所地階医療保健室。

毎月第一・第三月曜日に実施しております「安産教室」の九月の日程は、九月十五日が祝日のため、次のとおり行います。

日時 9月1日(月)・16日(火)

時間は、13時30分～15時

場所 市役所地階医療保健室。

### あなたとわたしの生活展

「80年代、暮らしをさぐる物から心へ」をテーマにあなたとわたしの生活展が開かれます。

とき 9月5日～7日、10時～18時(17日は17時まで)

ところ 佐賀玉屋6階催し場

主な展示内容

- エネルギーコーナー
- 省エネ商品展示(太陽熱温水器など)
- 子供とエネルギー
- 消費者グループコーナー
- くつろぎのコーナー
- おもちゃの修理コーナー
- 住宅相談コーナー
- 主催 佐賀県、佐賀市、佐賀県消費者グループ協議会、佐賀県貯蓄推進委員会。

### 火災共済の特色

- 営利を目的としておりません。
- 県の支払保証があります。
- 共済金の支払が迅速です。
- 自動継続ですので更新の手続が不要です。
- 共済金の他、取片付け費用及び臨時費用を上積みして支払います。
- どこの金融機関でも質権設定ができます。

### 佐賀県火災共済協同組合

佐賀市松原1丁目2番35号(佐賀商工会館内)電話直通24-6984 23-4598

佐賀県火災共済協同組合は皆様方の財産を不慮の火災の損害から守る為に国、県のご指導のもと法律に基づいて火災共済(助け合い)事業を行っている組合です。

共済の対象……建物・商品・機械・家財・造作・他