

佐賀市の人口

2月1日現在	前月比
人口 164,618	+181
男 78,651	+88
女 85,967	+93
世帯 51,450	+57

国民年金の納付

国民年金の保険料は、定額制で、現在一か月三十三百円です。昭和五十五年四月から三十七百円になる予定です。

このほかに、将来より高い年金を受けたい方のために、一か月四百円の付加保険料があります。これは、保険料納付の免除を受けている人以外は、だれでも希望すれば納められます。

保険料の免除

保険料納付の免除には、法定免除と申請免除の二通りがあります。

法定免除は、強制加入被保険者の方に限り、国民年金の「障害年金」や「障害福祉年金」や「母子福祉年金」の受給権者であるとき、生活保護法による生活扶助を受けているときなど、その期間の保険料は免除されます。

申請免除は、所得がないとき、生活保護法の生活扶助以外の扶助を受けているとき、その他経済的理由で保険料を納めることができないうときなど、申請して承認を受ければ免除されます。この場合、申請した年度の保険料は免除されず、前年度の保険料は免除されます。

国民年金の給付と種類

別表 国民年金(拠出制)の給付と種類

年金の種類	保険料納付済期間	支給開始年齢	54年7月からの年金額	
老齢年金	5年年金	65歳	241,300円(月額20,108円)	
	10年年金	〃	296,900円(月額24,741円)	
	通常	25年	〃	470,700円(月額39,225円)
		40年	〃	753,200円(月額62,766円)
障害年金	1級	最近1年以上	597,500円(月額49,791円)	
	2級	〃	478,000円(月額39,833円)	
母子年金(準母子)	子が1人き	子が18歳未満	478,000円(月額39,833円)	
	子が2人き	〃	502,000円(月額41,833円)	
遺児年金	遺児1人き	〃	478,000円(月額39,833円)	
	遺児2人き	〃	502,000円(月額41,833円)	
寡婦年金	夫が老齢年金支給要件に該当	60歳から64歳まで	夫の年金額の半額	
死亡一時金	3年以上の保険料の納付者		一時金23,000円	

(注) 54年7月からの年金額には幾らか端数に差異があることがあります。

国民年金の拠出制

国民年金の拠出制は、国民年金の納付額が一定額に達しないとき、納付額を拠出する制度です。納付額が一定額に達しないときは、納付額を拠出することになります。

拠出制年金

拠出制年金は、国民年金の納付額が一定額に達しないとき、納付額を拠出する制度です。納付額が一定額に達しないときは、納付額を拠出することになります。

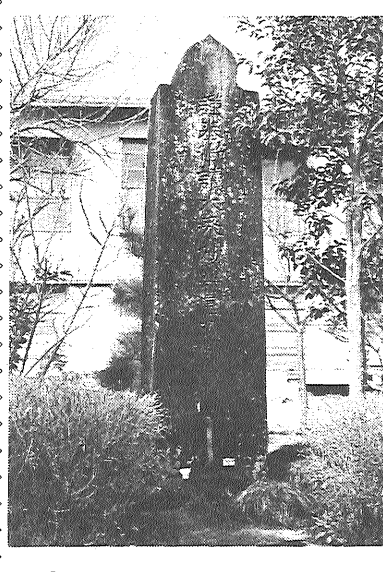
老齢年金

老齢年金は、原則として保険料を納めた期間と免除された期間の合計が25年以上ある人が、65歳以上になったとき支給されます。なお、生年月日によって期間が二十四年、二十年に短縮される方もありますが、昭和五年四月二日以前に生まれた人は、必ず二十五年以上なければなりません。

年齢	支給率
60歳以上~61歳未満	58%
61歳以上~62歳未満	65%
62歳以上~63歳未満	72%
63歳以上~64歳未満	80%
64歳以上~65歳未満	81%

☆詳しいことのお問い合わせは
佐賀税務署 (095)222-1661へ
佐賀税務相談室 (095)222-9800へ

虫供養塔・高伝寺の梅



④ 県内でただ一つの虫供養塔
⑤ 樹齢400年を誇る高伝寺の老梅

市教育委員会は、三月一日、市指定文化財として、嘉瀬町扇町の虫供養塔(基 福壽善次さん所有、有形)と本庄町高伝寺の梅(高関者知憲さん所有、有形)を指定しました。これにより、市指定文化財は、合計五十件となります。

市教育委員会は、三月一日、市指定文化財として、嘉瀬町扇町の虫供養塔(基 福壽善次さん所有、有形)と本庄町高伝寺の梅(高関者知憲さん所有、有形)を指定しました。これにより、市指定文化財は、合計五十件となります。



田島供養成就の文字と建立した地元の農民の氏名が刻まれています。左側面には、天保五年(一八三四年)に五穀豊饒を願って刻まれていると見られます。肥前開書によると、毎年六月に虫供養の行事が行われ、現在でも行われています。虫供養塔としては、県内で唯一のもので、当時の信仰習俗を知るうえで貴重なものとなっています。

高伝寺の梅 (一株(本庄町))
この梅は、高伝寺西側の墓所のほぼ中央、鍋島直茂公(百峰)の墓の前にあり、高さ二・〇四、根回り五・七で、根元から三支幹に分かれ、地をばうように東西へ一・八二、南北へ八・二七と四方へ大きく広がり、老梅の貫くを呈しています。市内にある梅の代表的巨木です。花は紅色の八重咲きで、三月初旬に開花します。伝えによれば、この老梅は「霊徳寿梅」と呼ばれ、旧鍋島藩の藩祖直茂公が、多布施館(宝智寺、多布施四丁目)に隠居したとき、玉林寺(佐賀郡大和町)の金峰和尚が贈ったもので、その後明治初年に高伝寺に移されたといわれています。

高関者知憲さん
高伝寺の住職

所得税の確定申告はお済みですか!!

申告と納税は 3月15日(土)までです

★確定申告の必要な人
● 商売をしている人や不動産収入等のある人で、昭和五十四年中の所得の合計額が各種所得控除の合計額より多い人
● サラリーマンで給与の年収が一、〇〇〇万円を超える人や二方以上から給与を受けている人、給与以外の所得が一〇万円を超える人などです。

★税務署や市役所・町役場は期間中いつでも、ご相談に応じています。

◎ 次の相談会場もお気軽にご利用ください。

- 九電サービスセンター(商工会館一階) 3月7日(金)~3月14日(金)
- 日新公民館 3月11日(火)~3月13日(木)
- 神野公民館 3月12日(水)~3月14日(金)
- 赤松公民館 3月4日(火)~3月7日(金)
- ※各相談会場とも10時より16時まで 土曜・日曜日はいたしません。
- 玉屋デパート(3階) 3月11日(火)~3月15日(土)
- ※10時より16時まで、3月13日は休みです。

★申告期限が近くなりますと大変混雑しますので、できるだけ早めに済ませましょう。

☆詳しいことのお問い合わせは
佐賀税務署 (095)222-1661へ
佐賀税務相談室 (095)222-9800へ

佐賀税務署

暮らしの生活に工夫を

(消費生活だより)

痛い!!
必需品の値上げ
上手な買い方七項目

国際的な石油価格の高騰は、わが国においても、各方面に大きな影響を及ぼして、公共料金をはじめ、諸物価値上げの要因となっています。

例えば、佐賀市での石油製品の一月の平均小売価格を、一年前と比べてみると、灯油が九七%、A重油が九二%、軽油が六六%、ガソリンが五四%、プロパンガスが二〇%と、大幅な値上がりが見られます。

さらに、今年二月には消費者米価が、四月以降には電気、水道、郵便、国鉄、授業料等の公共料金の値上げが予定され、関連して日常の生活物資が値上がりするものと予想されます。

これらの消費生活では「上手な買い物をする」「物を大切に使う」等の生活の工夫が必要となります。

また、物価の値上げには便乗上げと思われるものもあり、消費者による監視が必要で、お互いに気をつけましょう。

別表は、佐賀市の昭和五十四年十二月における生活必需品の平均小売価格です。次の「上手な買い物、七つのポイント」を参考に、これらの買い物にお役立てください。

別表 昭和54年12月生活必需品の平均小売価格表 (消費生活モニター)

品名	単位	12月平均価格
油	1,650 g	622
油糖	1,650 g	690
油糖油	1 kg	234
酢	1.8 l	422
酢	360 ml	185
酢	500 ml	116
スズ	1 kg	276
材料	300 g	293
乳腐	300 g	186
一ズン	120 g	243
粉	500 cc	124
バター	1 丁	60
パン	225 g	353
粉	225 g	258
粉	225 g	180
粉	1 kg	157
パン	7 枚入	118
パン	100 g	53
パン	210 g	217
パン	380 cc	140
パン	2 足	267
パン	55m x 4 コ	167
パン	700 枚	170
パン	1.66 kg	648
パン	90-95 g	77
パン	1 枚	131
パン	150 g	992
パン	180 g	116
パン	1 コ	116
パン	5 m ²	1,934
パン	18 l	1,252

上手な買い物 七つのポイント

- 一 予算をたてて計画的に必要と使用ひん度を考えて選ぶ
- 二 表示やマークをよく見る
- 三 三表示マークをよく見る
- 四 維持費の確認を忘れない
- 五 アフターサービスがあるかどうかを確認する
- 六 広告にまどわされたり
- 七 情報はふだんから集めておく

生活防衛熱心に 第九回消費者のつどい

二月二十日、神野町にある県農協会館大会議室で、市内の主婦、消費者グループが一堂に集まり、第九回「消費者のつどい」(消費生活研究会)が開かれました。

これは、真に豊かで健全な市民生活の実現を目指し、賢い行動をする消費者となるために、佐賀市消費者グループ協議会(鍋島千代会長)が主催して毎年一回開催するものです。大会は、カズノコ買

次は消費者グループの会の山崎佐智子さんは、「石けん・洗剤を考える」と題して、石けんへの切り替えが良いとわかっていても、その便利さ・経済性の両面から合成洗剤を使う人が多いというアンケート結果報告と、安全で使いやすい洗剤の開発が望まれていると将来への課題を発表されました。

この調査は、市の消費生活モニターを通じて、主婦三百三十人を対象に行なったもので、回収率九〇%の結果の概要は次のとおりです。

『合成洗剤使っているが不安』 洗剤に対するアンケートの結果

合成洗剤の不安感 七割近くの人が合成洗剤を使っていますが、合成洗剤に対しては、八四・五%の人が「不安」と言っています。

理由としては、健康への影響五二・九%、環境への影響三七・五%、子供への影響五・二%となっていました。

合成洗剤の追放は 五・一%の人が、人体への悪影響から追放すべきであると答え、三三・五%の人は追放すべきとは思わなかった。油石けんの購入や使用方法等が不便だから切り替えてほしいと答えています。しかし、今後抵抗なく合成洗剤を使う、関心がなくなると答えた人が一・五%ありました。

合成洗剤の安全対策 対策については、安全性の研究を徹底してほしい三・八%、無害な洗剤の開発三・七%、合成洗剤の製造販売禁止二・一%、使用基準の規制三・〇%となっていました。



研究発表や意見交換が活発だった消費者のつどい

二月二十日、神野町にある県農協会館大会議室で、市内の主婦、消費者グループが一堂に集まり、第九回「消費者のつどい」(消費生活研究会)が開かれました。

これは、真に豊かで健全な市民生活の実現を目指し、賢い行動をする消費者となるために、佐賀市消費者グループ協議会(鍋島千代会長)が主催して毎年一回開催するものです。大会は、カズノコ買

次は消費者グループの会の山崎佐智子さんは、「石けん・洗剤を考える」と題して、石けんへの切り替えが良いとわかっていても、その便利さ・経済性の両面から合成洗剤を使う人が多いというアンケート結果報告と、安全で使いやすい洗剤の開発が望まれていると将来への課題を発表されました。

九州電力より お知らせ

『婦人電気教室』へどうぞ
 省エネルギーの時代です。ご家庭で上手に電気をお使いいただくためにはちょっとした電気の知識が大変お役にたちます。ただいま24期の会員募集をおこなっておりますのでお気軽にお申込みください。

申込の方法
 電話で午前午後のご希望をお知らせください。
 ・午前の講座(十時より二時間)
 ・午後の講座(十三時三十分より二時間)

内容
 やさしい電気の基礎知識からコード・プラグの修理実習・電気の上手な使い方など

期間
 六ヶ月で一カ月に二回

会費
 ……無料

募集締切
 ……四月十九日(土)正午まで

・婦人電気教室を皆勤されますと引続き趣味の会に入会し実費でお楽しみいただけます。

趣味の作品展
 ・場所 サービスセンター
 ・期日 三月二十五日・四月四日
 第一〇二回電気記念日を祝し婦人電気教室会員の力作を展示し、みなさまのおいでをお待ちしております。

休憩所にはテレビ・湯茶の準備もあります。どうぞご利用ください。

佐賀市松原二丁目二の三五
 商工会館一階

九州電力佐賀サービスセンター
 電話 二四二二一五(交換)
 二二一四七〇八(直通)

互知識

『日持ちする牛乳があると聞いていますが、どんなものですか』

日持ちする牛乳のことを、ロングライフミルク(長期保存牛乳)といいますが、栄養・風味は普通の牛乳とほとんど変わりませんが、常温で1か月以上保存できる点が異なり、価格は少し高くなっています。普通牛乳は120度で2秒の殺菌牛乳ですが、すべての細菌が死滅するわけではないので10度以下の冷蔵保存が必要で、7日間が限度とされています。

これに対しロングライフミルクは140～150度の超高温で瞬間的に滅菌されているので、常温で1ヵ月以上保存できます。しかし日本では「牛乳は10度以下の冷蔵」が義務づけられていますので、ロングライフミルクの常温長期保存の特徴が生かされていません。保存のきく牛乳として市販されています。

『パンティストッキングの“マルチタイプ”とは、どんなものですか』

マルチタイプとはマルチフィラメントタイプの略で複数の糸をより合わせて編んだもので、1本の糸で編んだものをモノタイプ(モノフィラメントタイプ)といいます。マルチタイプは丈夫で伸縮性に富んでいるため、現在ほとんどがこのタイプで“シアマルチ”と“ウーリーマルチ”があります。シアマルチは薄さや透明感があってモノタイプに近い感じで、ウーリーマルチは伸縮性・フィット性に富み、フリーサイズものに多く出回っています。

『10個入りケースの卵にはL・M・Sなど表示されていますが、それはどんな意味ですか』

容器入りの卵には、必ずサイズ表示があります。これは業者間の取り引きの公正と合理化を図るため、農林水産省の指導で決められたもので、卵1個の重量を基準に、次の6段階に分けられています。

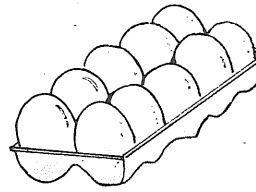


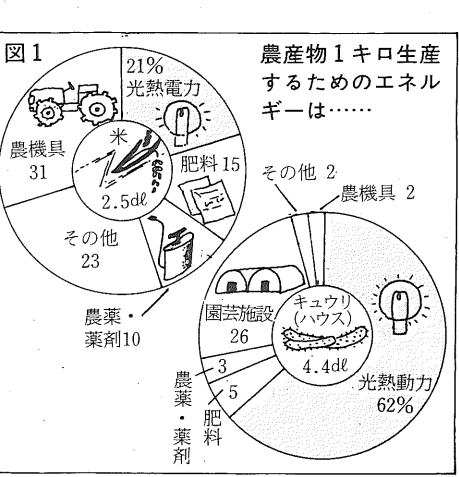
Table with columns: (サイズ), (色), (1個の重量). Rows: LL (赤橙), L (緑), M (青), MS (紫), S (茶), SS (茶).

太陽熱温水器は利用者の声を聞いてから

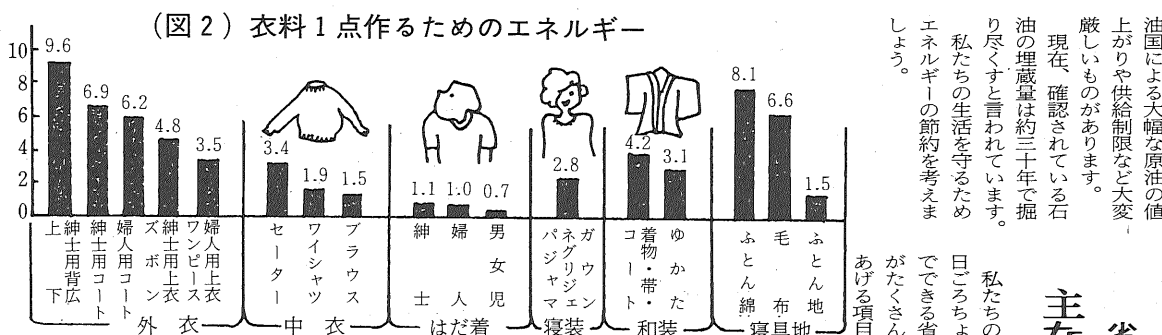
省エネルギーの設備として、オイルショック以来人気を博し、年間二十万台の売れ行きを誇っている太陽熱温水器が、今や注目の的となっている。この点で改良した「循環式(自然式・強制式)」は、集熱板と貯湯槽と貯湯槽が別々になっていて、暖めた水を上部(自然式)や地上(強制式)の貯湯槽にたくわえて冷えていくというものです。またカタログに記載されている性能は最良条件下のもので、あらかじめ実態調査をした方がよいでしょう。

エネルギーを大切に

お料理に自慢の腕をふるう、洗たくをする、テレビやジョウロを楽しむ、家族そろって快適なドライブに行く、あなたが何かをしたり、どこかへ行こうとする時には必ずエネルギーが必要で、衣食住のすべてにわたってエネルギーは私たちに欠かせないものです。私たちは、家庭の中でい



また衣類や寝具の原料の綿や羊毛、化学繊維を作るエネルギーと布に織り上げ、染色し縫い上げられるまで投入されるエネルギーを石油に換算すると、一人一年に男性一六八リットル、女性二四二リットルが必要とされています。衣料一点作られるためのエネルギーは図2のとおりです。



省エネルギー

省エネルギーのポイントは、私たちの身の回りには、目に見えぬところで、冷気や熱気、電気やガス、水道水など、私たちの生活を支えているエネルギーの節約を考えたほうがいい。私たちが生活を守るために、省エネルギーの節約を考えたほうがいい。私たちが生活を守るために、省エネルギーの節約を考えたほうがいい。

子どもの事故

商品によって起きる子どもの事故が増えています。事故には、子供のサイズを無視して作られた商品(二段ベッド、手すりなど)、致命的な欠陥を持つ商品(おもちゃ車、おもちゃ銃、おもちゃ銃、おもちゃ銃)などがあります。

寄付お礼

- List of donors and amounts: 時美里(故) 田代一丁 目山崎美代子(故) 正善西 田代一丁目福田千枝(故) 兵衛五郎(故) 金立町中林静恵(故) 兼三(故) 鬼丸池田耕造(故) 乃志久保泉町電光(故) ハル(故) 金立町徳島倉男(故) (敬称略) 八幡小路江頭春治(故) マツイ 伊勢町中原シゲ(故) ニ 次平(故) 伊勢町崎村不二夫(故) マツ久保泉町中尾正博(故) 高木瀬町徳島直次(故) ミ 松原二丁目森田和人(故) 八 重子(故) 伊勢町堤スズ子(故) コマ(故) 高木町玉利福美(故) 中ツネ(故) 水ヶ江六丁目光吉春一(故) 百合舎 北川副町福田富美(故) 喜次郎 金 立町石丸義治(故) モト 巨勢町大坪清(故) サト 鶴島町伊東三郎(故) タカカズ 多布施四丁目野田有威(故) コ 鶴島町大木敏子(故) タ 本庄町吉田博(故) ノ 子久保泉町小柳サ(故) 久 唐人二丁目原光枝(故) 隆 義隆 城内二丁目柳原肥左(故) 子(故) 礼子(故) 嘉瀬町田中清二(故) キク子(故) 大財四丁目 森政子(故) 良行(故) 高木瀬町新江新吾(故) 房代(故) 嘉瀬町徳島義隆(故) 中(故) 武富雅道(故) リユウ(故) 久保泉町坂井スズ(故) 久之(故) 北川副町北村春次(故) フジ 川副町北村春次(故) フジ 泉町坂井スズ(故) ユウ(故) 久保泉町内重治(故) イシ 本庄町中柴三郎(故) 山口 ユキ(故) 中折町山好雄(故) ハツ(故) 若宮一丁目大園フサエ(故) アイ(故) 兵衛町土井正身(故) ツル(故) 本庄町高根幸二(故) 城内二丁目山崎昭則(故) 高良九十九(故) 大財 四丁目多々良良(故) 吾一(故) 一丁目江口ヒデ(故) 若宮一丁目江口ヒデ(故) 次郎 巨勢町原田勇(故) ミツ 本庄町中島キヨ(故) 文夫 北川副町石橋孝子(故) 保信 兵衛町瀧田敏邦(故) 信一 道祖元町武富敏行(故) 正明 高木瀬町末次俊郎(故) ヤノ 神野西二丁目江口安子(故) 安次(故) 金立町納富平(故) 納富キク子(故) 兵衛町牟田龍二(故) 温子(故) 金立町野中スマ(故) 成富 本庄町矢川弥三(故) トキ(故) 北川副町山口正昭(故) 秀次(故) 中折町一 康徳。



春の訪れ スズラン

2月13日、今の時期には珍しいスズランのはち植え14個が、九電佐賀営業所から市役所へプレゼントされました。九電の農業電化試験場前原分場(福岡県糸島郡前原町)で、促成栽培し、5、6月ごろの開花時期を2月にずらして咲かせた珍しいものです。

おしらせ



軽自動車税は、四月一日現在で課税されますので、三月三十一日までに廃車手続きをしないと、まだ所有されているものとして、引き続き税金がかかります。

廃車手続きはお済みですか

原動機付自転車や軽自動車などを所有している人で、その車が使用できなくなったり、他人に譲ったり、市外に転出されるときは、必ず、廃車手続きをしてください。

前納方法が変わります

国民年金保険料 今までは市役所の窓口で前納の保険料納付書を発行して、おりましたが、五十五年度から、一年分を前納される方は、一・二期分納付書についている前納用納付書で、お近くの金融機関窓口にお納めください。

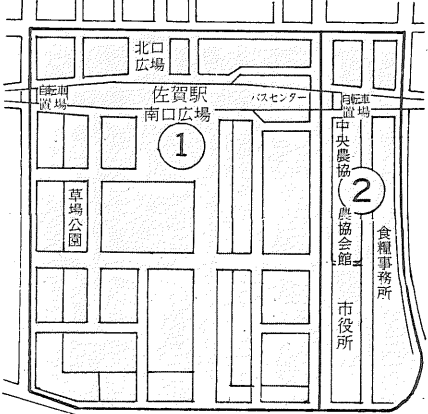
米消費拡大 展の開催

お米に対する正しい理解と、明日の豊かな食生活の参考にしてもらうことをねらいとして、第二回米消費拡大展を開催します。

新町名を募集

駅・市役所の周辺

佐賀駅などのある区域と市役所などのある区域(別図①および②)の新しい町名を募集します。これは、住居表示整備事業の実施に伴うもので、関係自治会代表者の話し合いの結果によるものです。



○区、字は使用しない。○図面番号①、②にそれぞれ別町名をつけ、理由を簡単に記載する。○応募資格：市内に居住している方に限られます。○応募方法は、一枚に①②とも候補町名三つ以内と簡単な理由、住所氏名、電話番号を明記して、あて先は、佐賀市役所総務課(佐賀市神野町三三番地)に提出してください。

▽応募期間：3月1日から21日まで(当日消印有効) 新町名は、応募された町名を参考に、住居表示整備審議会が決定されます。

家族そろって全員加入 市民交通災害保険

交通事故があとを絶たない今日、誰もが事故にあわないことを願っています。しかし昨年一年間で、市内では千九百十八件の交通事故が発生しています。交通災害保険は、万一の事故に備え、お互いに掛金を出し合っ、助け合おうと、明日の豊かな食生活の参考にしてもらうことをねらいとして、第二回米消費拡大展を開催します。

拡大展を開きます。▽と き 3月4日、7日、10日 市役所市民ホール。▽開催内容 ○米料理の展示、試食 ○米に関する相談コーナー ○農業の民芸品展 ○米と健康のパネル展示

別表 出張受付日程 (3月中)

Table with columns for date, location, and staff name. Includes dates from 3/3 to 3/26 and locations like 高木、西嘉、嘉巨、兵北、本鍋、金久、蓮勸、日赤、新松、栄新.

予防接種

百日せき、ジフテリア、破傷風、百日せき、ジフテリアおよび破傷風の予防接種を次のとおり行います。▽対象者 ○1期：2歳から4歳未満までの幼児(3週、8週間隔で3回接種) ○2期：1期(3回接種)終了後1年以上を経過した2歳から5歳6か月未満までの幼児

「耳の日」の無料相談会

3月11日・12日、4月8日・10日、5月1日・2日・27日・28日 時間は13時30分~15時 予防接種手帳をよく読んで、予診票を記入してください。

市営バス 旅行会員募集

阿蘇、杖立温泉と高塚地蔵参り(一泊二日) とき：3月13日・14日 費用：一萬九千九百円

市・県民税の申告受付

3月1日から3月15日まで 申告用紙は、二月十五日の市報に詳しく新聞に折り込んでお届けしております。お確かめください。

働しながら学ぼう

西高定期制 佐賀西高等学校定期制では、五十五年度入学生を募集しています。北高通信制 佐賀北高等学校通信制では、昭和五十五年入学生を募集しています。

各種相談のご利用を

- 市民相談室で3月中に行う相談および相談日は、次のとおりです。お気軽にご相談ください。▷市民相談：毎日、午前9時~午後4時(土曜日は午前中)▷行政相談：3月12日・26日、午後1時~午後4時▷法律相談：3月13日・27日、午後1時~午後4時(受付は午前9時から、電話や文書での申し込みはご遠慮ください)▷人権・心配ごと相談：3月6日・13日・27日、午後1時~午後4時▷交通事故相談：毎週月曜日から金曜日まで、午前9時~午後4時▷企業局についての相談：毎日、午前9時~午後4時、土曜日は午前中(転出・転入のさいの開始・廃止の手続きなど)▷高齢者職業相談：毎週月曜日から金曜日まで、午前9時~午後4時▷消費生活の相談：3月5日・12日・19日・26日、午前9時~午後4時(相談の場所は、3階商工観光課内です)

ラッキーシール 春まつり オブショナルツアー ●第14回 ご優待セール 特賞 20名様沖縄へ2泊3日のご優待 又は5,000点の景品 ●当選もれのお客様にラッキーシール券30点進呈 当る当る空くじなし (お買上げ300円毎に補助券を1枚進呈!!) (10枚(30点)で抽選1回)

ラッキーシール加盟全店大売出し 後援 全日空 その他各社