

# さが

発行所 佐賀市役所  
佐賀市神野町331番地の3 千840  
電話代表 ②3151番  
発行人 総務部長

## 佐賀市の人口

11月1日現在	前月比
人口 164,030	+237
男 78,284	+140
女 85,746	+97
世帯 51,257	+117

## 好評ですおつろ

### ねたきり老人を対象 入浴事業始まる

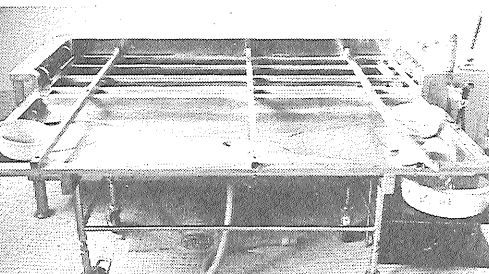
市は、十一月十六日から、「ねたきり老人入浴委託事業」を始めました。  
これは、市が、在宅で寝たきりのお年寄りを対象に、特別養護老人ホーム「晴寿園」(高木瀬町、合瀬貞子園長)に委託して、入浴サービスを行うものです。



久しぶりの入浴に大喜びの利用者

市内で初めての「ねたきり老人入浴委託事業」は、

在宅で、六十五歳以上の寝たきりのお年寄りを対象にしています。



晴寿園にあるねたきり老人専用の浴そう



後部リフトつきの専用輸送車

方が二十七人いました。その中から、長く入浴していないので不安、体調がおもわしくない、所得制限などの理由から、まずは四人の方でスタートしました。利用第一号の大家キミさん(九十八歳)は、フロは一年半ぶりだそうで、気持ちよか、「もつと入っていた」と約十分間の入浴を楽しみ、ほかの三人のお年寄りにも大変好評でした。

なお、晴寿園では、入浴の施設を見たいというご希望の方には案内をしています。

### 浴そう・湯わかし器を給付

市は、日常生活用具給付事業として、浴そうや湯わかし器を給付しています。現在も受け付けています。希望の方はどうぞ。

▽対象者 六十五歳以上の方、低所得世帯  
▽申込先 社会課老人福祉係19番窓口

日に二人を入浴させます。また、自宅から晴寿園までは、移動簡易ベッドにお年寄りをのせ、後部リフトの専用輸送車(老人福祉開発センターから貸与)で、送り迎えを行います。

▽対象者 寝たきりで、在宅の、六十五歳以上の方で、所得税非課税世帯であること  
▽申込先 市役所一階福祉事務所社会課老人福祉係19番窓口(☎23151内線383)で受け付けています。

▽その他 経費は、一人一回につき入浴・輸送の場合四五百円、入浴だけの場合は三千七百四十円です。しかし、個人で負担しなくてすむように、市が本年度予算に七十二万円を計上しています。

現在、市内には、六十五歳以上で、寝たきりの老人が、五十四年六月の調査で、二百七十八人いました。そのうち入院している方が八十人です。入院以外の方に「入浴したい希望がありますか」というアンケートをとったところ、「あります」と答えた

## 水の汚染を考慮

3

佐賀市内の河川は、全部で延長約千九百八十五キロ、延べ面積は約五百四拾あります。旧市内だけでも、延長七十九・五二キロ、延べ面積二十六拾で、百二十六の水路が数えられます。

市内全部の河川をきれいにするには、大変なお金がかかります。しかも、単純に河川をきれいにするだけでは、水の汚染が解決するわけでもありません。

水の汚染の原因を一つ一つ考え、それを除いていくことから水の浄化がはじまり、河川の水の汚染が減り、川にもとどききれいな水の流れるとどききれいな水ではないでしょうか。

### ホテアオイ薬剤駆除試験

河川の流れる汚染しているものにホテアオイがあるります。

ホテアオイは密生する自浄力が高いために下部の水質はよくなります。しかし、①水温の低下②水流

## ホテアオイ退治 有効な薬剤散布

### (ホテアオイ)

### ミズアオイ科

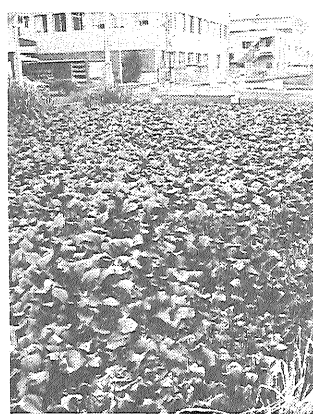


越年性の水草で、葉が枯れても根で越冬して、春に芽を出し、葉柄の中央以下が海綿状にくれて水面に浮かび、水中に根をだし、おりづるような形で増えています。

茎の高さは三十センチ程度、夏季に薄ムラサキ色の花をつけます。熱帯アメリカ原産の帰化植物で、日本では花が美しいので鑑賞用として栽培され

ます。竹の先に、かまを取り付けて、水中でこもを刈る。二、三日して新しい芽が出たらまた刈るというように、毎年根気よく続けると、こもが出なくなるとい

う古老の話があります。水の中で刈ることから、茎の中に水が入って生育が弱まり枯れるのではないかと考えられます。このことから、市は、来年度、こもの刈り取り作業を何回かくり返して行い、こもの生育、どうなるかを観察することにしています。



①ホテアオイでびっしりのクリーク



②薬剤を散布する市職員

### 「こも」対策

ほかに、水の流れる妨げたり、蚊の温床にもなっているものに「こも」があります。

こもには、除草剤はきかないので、根から除去すれば問題ないのですが、地下茎の一本一本を取り除くことは、到底できません。

### ◇

水の汚染を考えると、12月15日と1月1日号はお休みします。次回1月15日号に掲載予定です。

お話し中は3分待って、かけましょう。

佐賀電報電話局

お問合せ お申込みは 25-0211へ

# 市の財政

昭和54年9月30日現在

人口 163,793人  
世帯数 51,140世帯  
面積 103.68平方キロメートル

## 昭和54年度予算執行状況

(昭和54年9月30日現在)

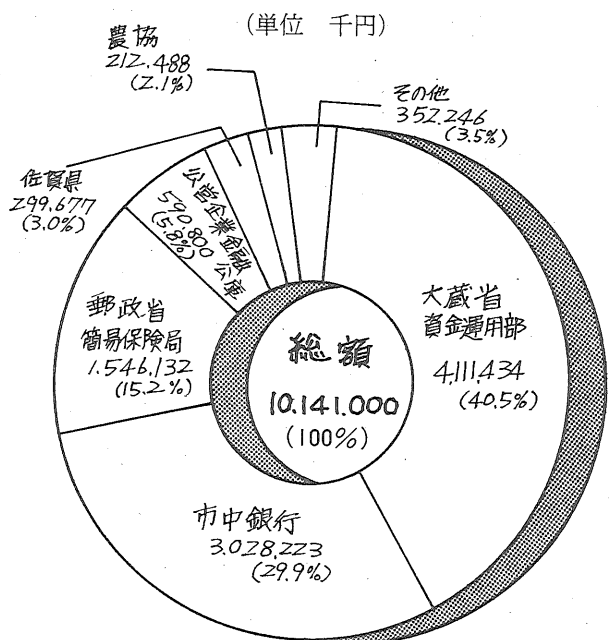
### 一般会計

歳入 (単位 千円) 歳出

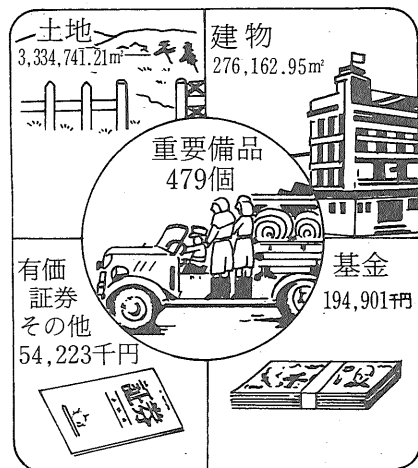
収入済額: 9,191,302 (収納率45.9%)		予算額 20,042,842	支出済額: 7,528,508 (執行率37.6%)	
4,710,065 (57.4%)	市 税 8,203,293	民生費 5,002,308	2,184,588 (43.7%)	
2,165,115 (44.0%)	国庫支出金 4,918,639	土木費 3,144,970	1,000,847 (31.8%)	
1,763,367 (67.8%)	地方交付税 2,600,000	総務費 1,900,553	951,175 (50.0%)	
132,614 (21.0%)	県支出金 631,586	教育費 2,837,972	807,544 (28.5%)	
128,095 (51.8%)	使用料及び手数料 247,340	衛生費 2,510,142	675,914 (26.9%)	
91,975 (17.4%)	諸収入 529,991	公債費 1,385,002	509,890 (36.8%)	
65,746 (50.8%)	分担金及び負担金 129,381	労働費 845,291	413,980 (49.0%)	
53,301 (34.9%)	自動車取得税交付金 152,570	商工費 600,542	369,517 (61.5%)	
52,115 (32.3%)	地方譲与税 161,106	消防費 814,419	279,147 (34.3%)	
14,277 (100.0%)	繰越金 14,277	農林水産業費 579,104	172,311 (29.8%)	
10,000 (0.4%)	市債 2,356,000	議会費 246,198	106,982 (43.5%)	
4,632 (16.7%)	財産収入 27,717	前年度繰上充用金 46,033	46,033 (100.0%)	
0	交通安全対策特別交付金 55,595	災害復旧費・予備費 130,308	10,580 (8.1%)	
0	寄附金・繰入金 15,347			

### 市債の状況

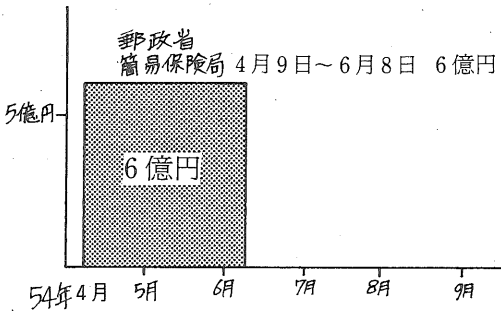
(一般会計)



### 市有財産の状況



### 一時借入金の状況



\*歳入歳出とも前年度繰越金14,277千円を含む。



改築なった巨勢小学校

### 特別会計

(単位 千円)

会計別	予算額 A	歳入		歳出	
		収入済額 B	収納率 <sup>B/A</sup> %	支出済額 C	執行率 <sup>C/A</sup> %
公益質屋	12,008	6,005	50.0	6,231	51.9
神野土地区画整理	507,466	44,507	8.8	113,905	22.4
国民健康保険	4,922,443	1,851,361	37.6	1,630,183	33.1
農業共済	496,729	192,094	38.7	83,046	16.7
公共下水道	2,725,323	816,768	30.0	1,100,539	40.4

### 企業会計

(単位 千円)

企業名	区分	収入	支出	執行率 <sup>B/A</sup> %
交	収益的	1,143,946	533,791	46.7
		1,060,643	511,213	48.2
通	資本的	67,835	0	-
		193,229	83,517	43.2
ガ	収益的	937,851	468,154	49.9
		894,377	475,758	53.2
ス	資本的	140,000	3,179	2.3
		263,637	87,210	33.1
水	収益的	1,290,317	639,812	49.6
		1,369,526	684,084	50.0
道	資本的	597,500	7,482	1.3
		805,498	140,469	17.4

# 佐賀市

## 佐賀市告示第81号

地方自治法第243条の3第1項の規定に基づく佐賀市財政状況の公表に関する条例の定めるところにより、昭和54年4月1日から昭和54年9月30日までの間における本市の財政状況を次のとおり公表する。

昭和54年11月30日

佐賀市長 宮島 剛

### 昭和53年度決算状況

#### 一般会計

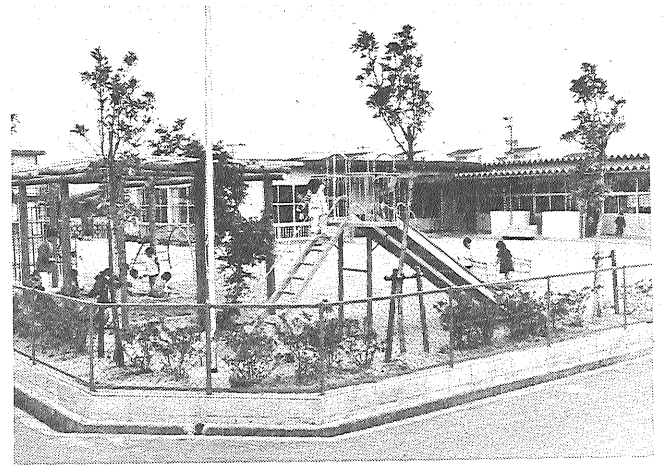
歳入

科目	予算額 A	収入済額 B	収納率 B/A %
市税	7,066,952	7,124,625	100.8
地方譲与税	153,435	150,767	98.3
自動車取得税交付金	120,705	139,103	115.2
地方交付税	2,450,172	2,535,413	103.5
交通安全対策特別交付金	61,691	61,691	100.0
分担金及び負担金	114,711	114,594	99.9
使用料及び手数料	233,320	237,299	101.7
国庫支出金	5,183,403	5,207,712	100.5
県支出金	880,042	866,062	98.4
財産収入	192,727	195,107	101.2
寄附金	12,211	15,136	124.0
繰越金	212,371	212,371	100.0
諸収入	1,006,594	576,726	57.3
市債	2,679,700	2,650,300	98.9
合計	20,368,034	20,086,906	98.6

(単位 千円)

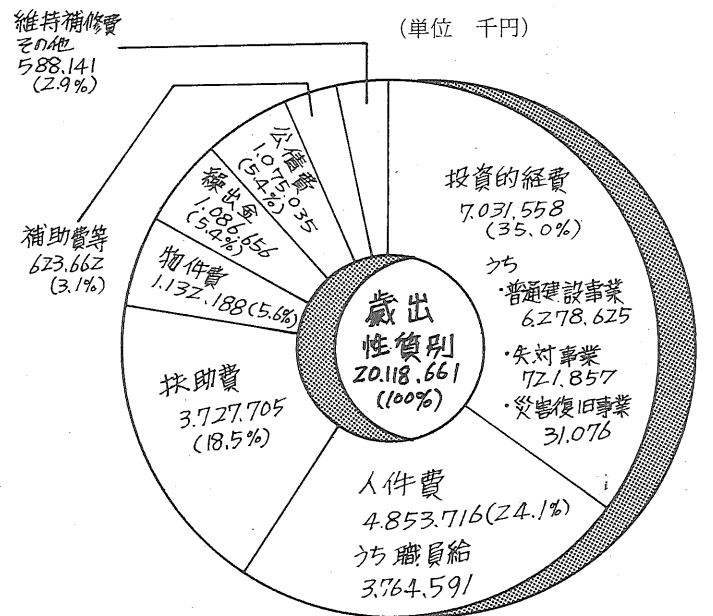
歳出

科目	予算額 A	支出済額 C	執行率 C/A %
議会費	217,473	215,562	99.1
総務費	2,179,541	2,124,561	97.5
民生費	4,890,801	4,836,861	98.9
衛生費	1,368,534	1,358,648	99.3
労働費	801,526	797,043	99.4
農林水産業費	704,363	700,363	99.4
商工費	305,029	289,251	94.8
土木費	4,771,371	4,736,313	99.3
消防費	581,300	580,374	99.8
教育費	3,429,471	3,379,321	98.5
災害復旧費	30,073	29,635	98.5
公債費	1,076,888	1,070,729	99.4
予備費	11,664	-	-
合計	20,368,034	20,118,661	98.8



新築された鍋島保育所 (神野公園西側)

#### 歳出の性質別 (一般会計)



#### 実質収支の状況

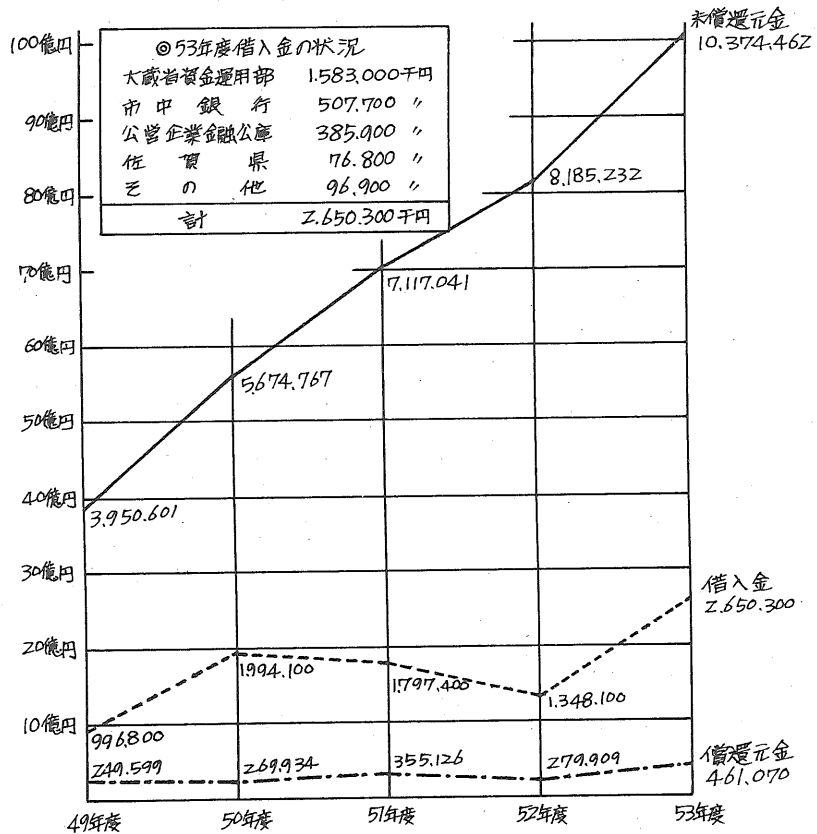
(単位 千円)

歳入総額 (A)	20,086,906	(D)の財源は53年度内に終わらなかった事業を翌年度へ繰越した分にもなる財源
歳出総額 (B)	20,118,661	
歳入歳出差引額 (A)-(B) (C)	△ 31,755	
翌年度へ繰越すべき財源 (D)	14,277	
実質収支額 (C)-(D) (E)	△ 46,032	赤字額は54年度から繰上充用金にて補てん

#### 市債の状況

(一般会計)

(単位 千円)



#### 特別会計

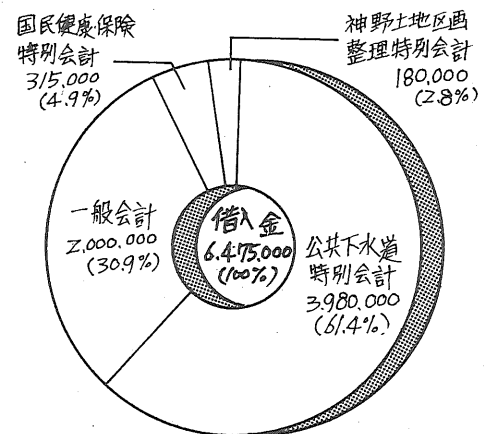
(単位 千円)

会計別	予算額 A	歳入		歳出		実質収支額 D (B-C)
		収入済額 B	収納率 B/A %	支出済額 C	執行率 C/A %	
公益質屋	11,998	11,780	98.2	11,159	93.0	621
神野土地区画整理	727,193	728,064	100.1	684,465	94.1	43,599
国民健康保険	4,384,997	4,375,152	99.8	4,241,901	96.7	133,251のうちから65,000基金積立のため実質68,251
農業共済	456,276	306,571	67.2	202,141	44.3	104,430
公共下水道	4,314,148	3,731,213	86.5	4,310,205	99.9	△ 578,992赤字は54年度繰上充用金で補てん

#### 一時借入金の状況

各会計別借入高 (単位 千円)

一時借入金とは「歳出予算内の支出に資金不足を生じた場合」一時的な資金繰りのため借入れをするもので、歳入歳出予算としては、計上されない。借入先は大蔵省、郵政省及び市中銀行外。





# 防火管理の徹底を 年末年始の火災予防

年末から年始にかけて、火災が多く発生する時期です。この時期は、空気が乾燥し、強風の吹く寒い日が多くなり、ストーブ、コタツなどの暖房器具をはじめ、火気の使用が増え、火災の発生が増えます。

また、忘年会、クリスマス、正月、新年会等と飲酒や外出の機会も増え、火に対する注意がやまるとおそれ、家庭での火の用心はもろくなること、バー、キャバレー、ホテルなど不特定多数の人を収容する施設の事業者は、防火管理を徹底させましょう。

バー、キャバレー、旅館、雑居ビルなど、不特定多数の人が出入りする施設での火災は、一度に多くの死者を出す悲惨な結果を招きます。

## 煙の恐ろしさ

最近の火災による死者の多くは、煙によるものといわれています。たしかに、私たちの身の回りには、煙がひどいときは低い姿勢で避難を



煙がひどいときは低い姿勢で避難を

い込むと、呼吸困難や中毒を起して、やがては死を招くこととなります。また、煙にまかれると、煙が視界をさえぎり、真っ暗やみの中にあるのと同じ状態になり、不安感や恐怖心を起し、判断力を鈍らせます。

避難する場合、煙がひどいときでも、床に近いところは比較的煙がうすく視界もきまみます。あごを床につけるくらいに低い姿勢で、はうように、避難することが大切です。

## 作品を募集 勤労者美術展

昭和五十四年度佐賀県勤労者美術展が、昭和五十五年一月二十七日から二月一日まで、県立博物館で開かれます。

作品の応募要領は、次のとおりです。

▽作品の種類および規格  
○絵画 10号以上で縦線付  
○写真 白黒は半切り以上  
○書 表装またはわく張り、縦2・12、横1・5以内とします。

▽出品者の資格 県内の工場・事業所(官公庁・学校を含む)等に従事する勤労者。ただし、次の

○書 表装またはわく張り、縦2・12、横1・5以内とします。

○写真 白黒は半切り以上、カラーは六つ切り以上で額縁またはわく張りとして提出します。

○書 表装またはわく張り、縦2・12、横1・5以内とします。

○出品者の資格 県内の工場・事業所(官公庁・学校を含む)等に従事する勤労者。ただし、次の

○書 表装またはわく張り、縦2・12、横1・5以内とします。

○写真 白黒は半切り以上、カラーは六つ切り以上で額縁またはわく張りとして提出します。

○書 表装またはわく張り、縦2・12、横1・5以内とします。

## おしらせ

### ジュニアスキー教室を開設

▽対象者 10歳から18歳までの在学中の方  
▽場所 鳥取県西伯郡大山町 大山スキー場  
▽期間 12月26日、31日  
▽申込先 佐賀市教育委員会 倉保体育課  
▽申込期限 12月15日まで  
▽申込方法 申込用紙に必要事項を記載し、父兄の

## 見舞金を支給

### 特定疾患の患者へ

特定疾患にかかっている方に見舞金が支給されます。該当される方は、特定疾患医療受給者票など証明となるものと印鑑を、持参のうえ、申請してください。

昨年この見舞金を受給された方は、証明は必要ありません。

▽申請期限 12月20日まで  
▽提出先 社会課20番窓口 (☎3151内線386)  
▽支給額 二万円  
▽特定疾患とは、次の病

- ペーチェット病 ○多発性硬化症 ○重症筋無力症 ○全身性エリテマトーデス ○オスモン ○再生不良性貧血 ○サルコイドーシス ○筋性側索硬化症 ○強皮症皮膚筋炎および多発性筋炎 ○特発性血小板減少性紫斑病 ○結節性動脈周囲炎 ○かいよう大腸炎 ○大動脈炎症候群 ○ヒュルガー病 ○天ほうそう ○せき髄小脳変性症 ○クローン病 ○難治性肝炎 ○慢性肝炎 ○悪性

## 市営バス

旅行会員募集

○南紀五日間の旅  
▽出発日  
第一班 1月16日、20日  
第二班 2月10日、14日  
▽会費 四万四千九百円  
▽申込金 一万円  
▽申込先 市教育委員会 倉保体育課 (☎3151内線426)

## 交通事

国保を使うときは届け出を

児童手当が  
増額されます

## 55年版県民手帳をあつせん

55年版県民手帳をあつせん

## ゴミ袋が 変わります

ゴミ袋が  
変わります

## 予防接種

予防接種

## 各種相談のご利用を =市民相談室=12月中

市民相談室で12月中に行う相談および相談日は、次のとおりです。お気軽にご相談ください。

▷市民相談=毎日、9時~16時(土曜日は午前中)  
▷行政相談=12月12日・26日 13時~16時  
▷税務相談=12月12日・26日 13時~16時  
▷法律相談=12月13日・27日、13時~16時(受付は9時から、電話や文書での申し込みはご遠慮ください)  
▷人権・心配ごと相談=12月6日・13日・20日・27日、13時~16時  
▷交通事故相談=毎週月曜日から金曜日まで、9時~16時  
▷企業局についての相談=毎日、9時~16時、土曜日は午前中(転出・転入の際の開始・廃止の手続きなど)  
▷高齢者職業相談=毎週月曜日から金曜日まで、9時~16時  
▷消費生活の相談=12月5日・12日・19日・26日、9時~16時(相談の場所は、3階商工観光課内です)

## 佐賀市史 四巻を配本

佐賀市史(全五巻)の第四巻(近代編)が、昭和54年12月1日より、先月から配本されています。

ご希望の方は、市総務企画課(市役所2階、☎3151内線133)へ、早目に受け取りください。

## 増額されます

児童手当が  
増額されます

## 55年版県民手帳をあつせん

55年版県民手帳をあつせん

## ゴミ袋が 変わります

ゴミ袋が  
変わります

## 予防接種

予防接種

## アイススケート教室ごあんない

サンデーファミリースケート教室	日程: (12月) 2・9・16・23 (1月) 6・13・20・27 (2月) 3・10・17・24 (3月) 2・9・16・23
女性スケート教室	日程: (12月) 3・10・17・24 (1月) 14・21・28・29 (2月) 4・12・18・25 (3月) 3・10・17・24 (曜日に1部変更あり)
冬・春休み親子スケート教室	冬休み 日程: (12月) 25・26・27・28 春休み 日程: (3月) 26・27・28・29

日 時: 午前8:30~10:00  
●場所: いずれも佐賀スポーツセンター  
●なおくわしくは30-5211スケート教室係までおたずね下さい

只今募集中

## 豪華賞品が当たるハッピー抽選会!!

12月22日~16日  
アイススケート・プール・卓球・アーチェリー・貸ホール

お正月も休  
みません  
1月1日より営業

TEL (30) 5211