

さが市報

発行所 佐賀市役所
佐賀市神野町331番地の3 〒840
電話代表 ②3151番
発行人 市長公室長

佐賀市の人口

3月1日現在	前月比
人口 162,672	+ 112
男 77,574	+ 90
女 85,098	+ 22
世帯 50,265	+ 39

いちょうとさざんか

(市の木) (市の花)



さざんか

最近、家庭の庭木として最も親しまれ、病虫害も少なく、栽培もしやすい。花期は長く、美しい花です。



いちょう

県庁前の貫通道路沿いに植えられ、佐賀市の街路樹として代表的です。また、市のイメージを明るくする樹木として適当で、病虫害も少なく、老木となっても大木となって育ちます。

佐賀の町の象徴に

市の木に「いちょう」、市の花に「さざんか」が選ばれ、四月一日の市制施行九十周年記念式典で正式に制定されます。いちょうの木、さざんかの花を象徴に、市民みんなで、佐賀市を緑と花の町にしましょう。

応募は、市の木に「いちょう」、市の花に「さざんか」が選ばれ、四月一日の市制施行九十周年記念式典で正式に制定されます。いちょうの木、さざんかの花を象徴に、市民みんなで、佐賀市を緑と花の町にしましょう。

市政20年最後の議会で説明する宮田市長

昭和五十四年度の当初予算が決まりました。本年度当初予算は、改選期を控えているため、骨格予算として編成されています。継続事業や緊急を要する事業を中心に、新規の施策的業務については補正予算に譲っています。

継続事業を中心に 予算二百九十五億七千二百万円

- 一般会計は、前年度の当初予算に対し、二・三パーセントの増加です。主な予算は次のとおり。
- 生活環境の整備**
 - 多布施川河川公園 大溝公園 大藤公園 八戸溝公園の施設整備
 - 大溝都市下水路の護岸整備
 - 交通安全施設の整備
 - 公害除去防除等の環境衛生整備
- 市民福祉の充実**
 - 生活保護関係
 - 身体障害者、精神薄弱者の施設入所措置費および更正医療等の給付
 - 重度身体障害者等に対する福祉年金、医療助成
 - 福祉手当
 - 老人施設入居者に対する保護措置費
- 都市基盤の整備**
 - 都市計画道路事業
 - 道路の新設、改良
 - 道路の維持
 - 河川の新設、改良
 - 河川の維持
 - 橋りょうの新設、改良
 - 橋りょうの維持
- 産業の振興**
 - 農林水産まつり、米消費の拡大推進
 - 農業、漁業近代事業、畜産振興事業融資金に対する利子補給金
 - 水田利用再編対策、並びに小規模土地改良事業
 - 金立山林道改良事業
 - 農業用施設の施設改良、維持補修および土地改良施設の整備補修
- 教育、文化の向上**
 - 久保果小学校、巨勢小学校の危険校舎の増設
 - 成章中学校の技術、家庭科の校舎増設
 - 小・中学校教材等器具
 - 小・中学校図書室等
 - 小・中学校要保護、進歩保護児童生徒に対する用品、給食等の補助
 - 幼稚園園遊費補助
 - 青年学級、婦人学級、家庭教育学級、高齢者学級
 - 社会同和教育費および教育集会所の運営
 - 少年センター、青年の家
 - 野外教育センターの運営
 - 文化財の保存

集まれ！ こどもの広場

- 市内の子供たち、みんな集まれ、佐賀市の卒寿(そつじや、九十歳)をお祝いしよう。と市制九十周年を記念して、青年会議所の協力でこどもの広場を開きます。
- 当日は混雑が予想されますので、バスまたは歩いておいでください。
- なお、県庁前野の神野公園内の市営バスは増発しますので、ご利用ください。
- ▽とき 4月8日(日) 午前10時～午後4時 (小雨の場合は決行、雨天の場合は15日に延期)
- ▽ところ 神野公園
- ▽もよおしもの
- 招待高校野球
 - 記念行事の一つとして、行われるものです。
 - ▽とき 4月1日
 - ▽ところ 佐賀球場
 - ▽試合開始
 - (1)午前8時30分から 中京高校 佐賀西高校
 - (2)午前10時30分から 中京高校 佐賀商業高校
 - ※なお、入場料は有料です。
- 定をしました。
- ▽入賞者
 - 市の木の部 福田ヒロ子 (北川副町)、古賀紀子 (鍋島町)、光武景子 (若宮三丁目)、前田豊 (嘉瀬町)、吉村澄子 (西与賀町)
 - 市の花の部 大車はつみ (若宮三丁目)、渋谷美枝子 (伊勢町)、井原緑 (高木瀬町)、石井紀美子 (天祐団地)、江口綱代 (鍋島町)
- 約四億四千六百万円
 - 巨勢老人福祉センター、金立老人福祉センター、平松老人福祉センターの運営委託など
 - 約三千九百万円
 - 敬老祝金、市営バス老人優待バスの支給
 - 約五千九百万円
 - 老人医療助成費
 - 約九億八千万円
 - 私立保育園および助産施設の措置費
 - 約三億六千二百万円
 - 母子寮の運営
 - 約一千七百万円
 - 児童手当の給付
 - 約二億五千八百百万円
 - 乳幼児の医療助成
 - 約一千四百百万円
 - 伝染病、結核、日本脳炎、ジフテリア、インフルエンザ等の予防経費
 - 約一億三千四百百万円
 - サラ金対策を含む勤労者等貸付預託金
 - 約六千五百万円
 - 自治会の振興助成に
 - 約一千九百万円
 - 産業の振興
 - 農林水産まつり、米消費の拡大推進
 - 約二百万円
 - 農業、漁業近代事業、畜産振興事業融資金に対する利子補給金
 - 約一千六百万円
 - 水田利用再編対策、並びに小規模土地改良事業
 - 約一千九百万円
 - 金立山林道改良事業
 - 約一千九百万円
 - 農業用施設の施設改良、維持補修および土地改良施設の整備補修
 - 約四千九百万円
 - 排水路整備経費および水路浚渫事業補助
 - 約九百万円
 - 西与賀、本庄、鍋島、蓮池地区の国土調査事業
 - 約四千六百万円
 - 市有林撫育事業
 - 約一千九百万円
 - 中小企業相談委託料
 - 約三百百万円
 - 白山、元町商店街のカラ舗装助成
 - 約四百百万円
 - 納涼さがまつり補助
 - 約四百百万円
 - 同和地区中小企業振興資金貸付金
 - 約一千九百万円
 - 設備近代化資金貸付金
 - 約二千九百万円
 - 中小企業融資貸付金
 - 約七千九百万円
 - 商業卸売団地、工場団地造成助成金など
 - 約三千六百万円

九州電力より お知らせ

「婦人電気教室」へどうぞ
省エネルギーの時代です。ご家庭で上手に電気をお使いいただくためには、ちよつとした電気知識が大変お役にたちます。

佐賀サービスセンターでは、ただいま22期の会員募集をおこなっており、お申し込みが、お申し込み下さい。

希望の組と住所、ご氏名、電話番号を電話でお申込み下さい。開講は五月です。その前に案内状を差し上げますのでご出席下さい。

第一火曜の午前	四組	第二火曜の午後
第一火曜の午後	五組	第三火曜の午前
第二火曜の午前	六組	第四火曜の午前

(注) 午前は十時から十二時まで
午後は一時三十分から三時三十分まで

月一回、一時間ですが、その都度あなたのご都合のよい組に出席できます。

趣味の作品展
サービスセンター
期日 3月23日～4月3日

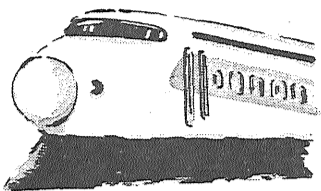
第一〇一回電気記念日を祝し
婦人電気教室会員による七宝焼・陶芸・ろうけつ染の力作、六〇〇点を展示し、みなさまのおいでをお待ち申し上げます。

休息所にはテレビ・湯茶の準備も
あります。どうぞご利用ください。

九州電力
佐賀サービスセンター
佐賀24-1251 (内線四五・四六)
電話
佐賀市松原下目二ノ三五 商工会館階

佐賀市の姿

正~昭和



市制90周年記念

＝佐賀市役所の変遷＝

佐賀市松原町に、市役所を設置する旨、県告示がなされたが、一時佐賀米穀取引所（現在の佐賀タクシー営業所）の二階を借り受け、創設事務所とした。明治二十二年七月一日、現在の建設省佐賀国道事務所の位置にあった旧県庁舎（警察部）で、市行政事務が開始された。

明治二十七年七月市庁舎の建物が狭いので、協和館を県から買取り市庁舎としたが、その後県に移管するなど、市庁舎はそれから約十カ所も移転しました。

昭和四年四月県庁前十字街路にはじめて、市庁舎が新築落成します。しかし、昭和七年六月火災により焼失しました。

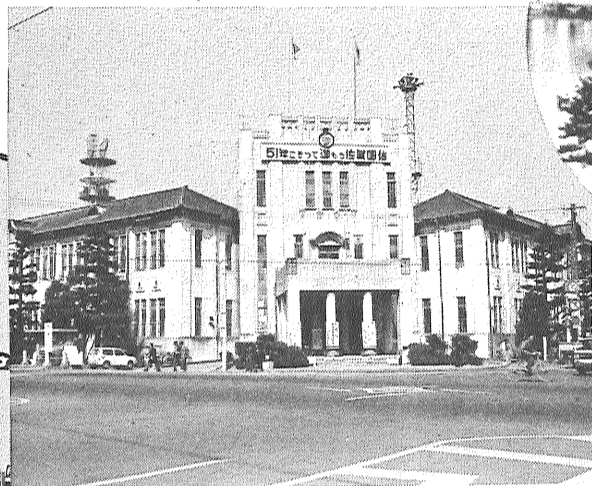
昭和九年二月同じ位置に同じ造りで市庁舎が再建され、昭和十五年五月現在地（旧ガス局）に、七階建ての新しい市庁舎として生まれ変わっています。



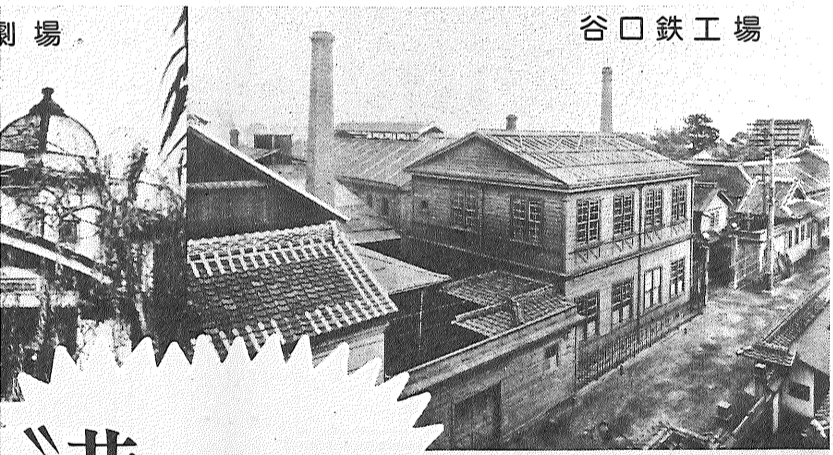
協和館

を会員の
の注文
佐賀

現市庁舎



旧市庁舎

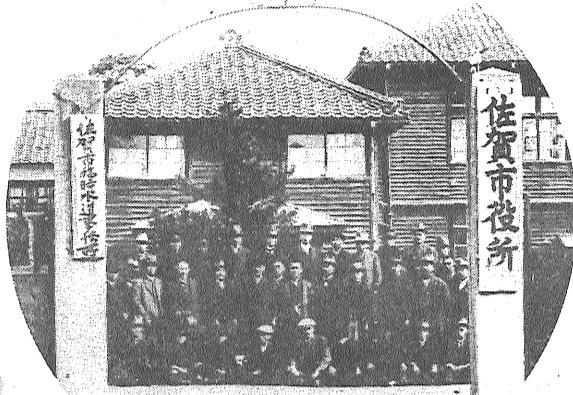


谷口鉄工場

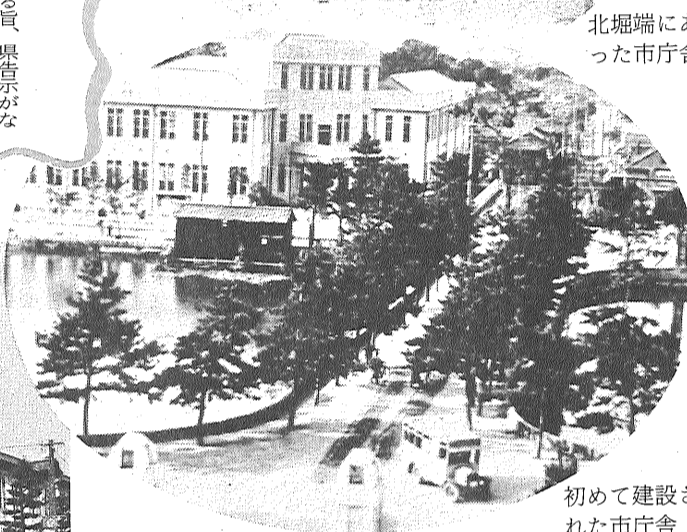
昔あったが……



佐賀地方測候所午砲（ドン）



北堀端にあつた市庁舎



初めて建設された市庁舎

佐賀市は、こととして、市制九十周年を迎えます。明治から大正、昭和へ、時代と共に、さまざまに移り変わっています。建物ばかりでなく、人情や風俗、乗り物や街の風景など……。

ここに載せた建物をご存知の方もあられるでしょう。現在、残っていないものがほとんどです。これからの佐賀市を考えるだけでなく、今までの佐賀市の歩みを手供たちに話すことも大切です。

話題の窓『90年前の佐賀』

NHK佐賀放送局（UHF 38チャンネル）では、九十年前の佐賀を、当時の新聞・地図をもとに考えます。市民のみならず、ごらんください。

▽とき 4月3日（火）午前7時20分～35分 午後1時25分～40分
▽出席者 福岡博氏と石橋弥作氏。

谷口鉄工場 会当時の演習館を、大正五年に地場企業に谷口鉄工場（年々、古賀小一氏が、市現在の長瀬町一番四号付近）がありました。

その設立者は谷口清八氏で、佐賀藩御用金工士であった谷口清左衛門長光の第十一代目に当たります。明治十一年に谷口鉄工場を開設して、山形機械等の製作を開始しました。

明治二十四年頃には、工場敷地六千九百平方、職工四百数十名に及んだといわれています。

この鉄工場は昭和六年に閉鎖されました。

佐賀劇場 九州沖繩八県連合共進、戦後は、CICが使ったり、善隣会がはいるなど

内庫所 鍋島家の別邸として、大正三年に完成したもので、木造一階建て、延べ三千二百平方で、すべて精選された檜（ひのき）材で建てられていました。

午砲（ドン） 幕末以降市内の時刻は、時の鐘によっていたが、明治二十四年、午砲（ドン）が佐賀城守閣跡の佐賀地方測候所に据え付けられ、毎日一回正午だけ発射された。時報の役を勤めていたが昭和四年、サイレンの設置でこれを廃止しました。

今に残る 明治の洋風建築



④西堀端 赤松町7番にある中元寺
⑤城内二丁目8番にある県視聴覚ライブラリー

私達の住む佐賀市が、市制を施行してより九十年を迎えます。これは、清らかな水と緑のまことにめでたく、感慨ひとしおなるものがあり、過ぎなかつたのであり、十六万市民のみならず、共にお慶び申し上げます。

明治二十一年四月、画期的な自治制度を確立するため、市制・町村制が公布され、時の政府は、全国三十都市を市制施行都市として指定し、わが佐賀もこの中であつて、

昭和二十九年、同三十年に西戸賀、嘉瀬、兵庫、巨勢、高木瀬、北川副、本庄、鍋島、金立、久保泉の十カ村および神埼郡運池町の合併により、今



佐賀市議会議長 武田資義

となり、九十年の年輪の深さを物語っております。この間、市長を迎送すること十三回、市議会議長がかかること二十六回にわたり、幾多先輩有識者のご努力、ご協力によって他の新進都市に見るような驚異的發展はなかつたものの、田園都市である県都としての教育、文化、産業、交通等は着実に充実発展してまいりました。

ことに近年の躍進は、時代のすう勢にそつて著しいものがあり、本市マスタープランにもあります。清らかな水と緑の木々が象徴する都市像をもとめ、将来における福祉都市建設に、市民ごそつてまい進し、佐賀市のますますの興隆と繁栄を願う次第であります。

十四町で、戸数は四十八百、人口二万五千六百余人、これに伴う市政財政は、九千七百五十七円に過ぎなかつたのであり、昭和五十四年度一般会計において、百六十九億三千余万円を計上する予算

本日、佐賀市は、市制施行九十周年という記念すべき日を迎えました。明治二十二年の四月一日、我が国で初めての市として、全国の三十か都市とともに栄えある第一歩を踏み出したのであります。以来、満九十年。県の政治、経済、文化の中心地として繁栄し今日に至っています。

市制施行当時、面積は五平方キロメートル、人口は約二万五千人であつたのが、大正十一年に神野村を編入、昭和二十九年と三十年の三次にわたる市町村合併によって十

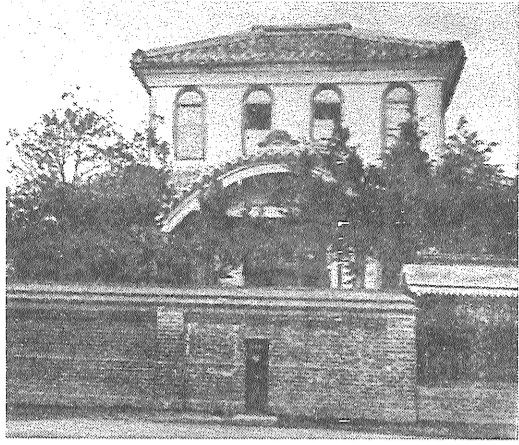


佐賀市長 宮田虎雄

が、これは、ひとえに九十年にわたる市民ひとりひとりのためまめ努力のたまものであり、ここに深く感謝申し上げます。市づくりに進んでいくことともに、市民の皆さん

共々心から祝賀いたします。市制九十周年の意義は、過去の歩みを顧みることなく、来るべき次の世代に、今日までの歩みをどう生かしていくか、に画にそつて「市民による、市民のまちづくり」を推進し市民憲章の心をこめて、更に新しい時代への躍進のために市民の皆様との無限のエネルギーを集めていただきますようお願い申し上げます。

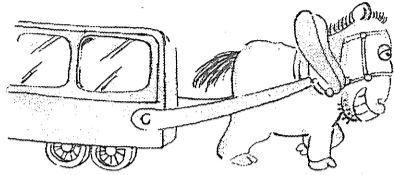
終わりに、佐賀市の輝かしい未来と市民の皆様への御多幸をお祈り申し上げます。ごあいさついたします。



仲買人(取引員)をして米の売買取引をさせる目的で、明治十七年十一月株式会社佐賀米穀取引所が松原町(現在の佐賀タクシー営業所)に創設されました。

佐賀米穀取引所

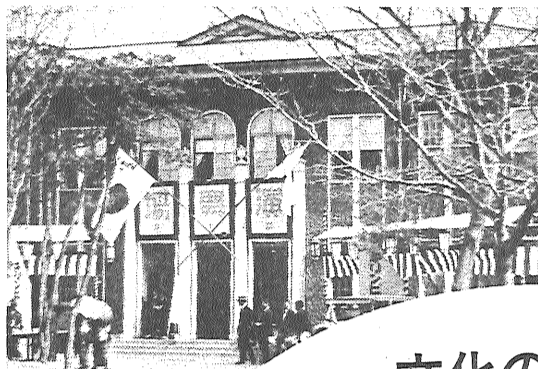
佐賀ゆかり



明治~大正~昭和

歴代市長	歴代議長	できごと
第1代石丸 源作 明22年5月	第1代家永 泰種 明22年5月 第2代江副 靖臣 明23年8月	明22年4月 佐賀市市制施行 明22年5月 第1回市会初開会
第2代石丸 勝一 明25年2月	第3代 米倉隆夫 明34年4月	明23年4月 佐賀地方測候所観測開始 明24年8月 佐賀・鳥栖間に鉄道開通
第3代永田 暉明 明29年4月	第4代神崎 東蔵 明35年3月	明28年5月 佐賀・武雄間に鉄道開通 明29年12月 佐賀県立病院好生館発足 明31年11月 九州鉄道長崎線(佐賀、早岐、大村、長崎)全通
第4代村岡 致遠 明31年11月	第5代豊増電次郎 明37年3月	明35年11月 佐賀電話所開設 明36年12月 唐津線開通 明37年10月 片田江・諸富間に馬鉄走る。翌年佐賀駅まで路線を延長する。
第5代石丸 勝一 明32年10月	第6代江副 靖臣 明39年1月	明45年11月 川上軌道株式会社設立 大2年4月 佐賀ガス株式会社創立(昭和16年市営に移管)
第6代長谷川良之 明43年1月	第7代福田慶四郎 明42年2月	大5年11月 佐賀市水道通水式
第7代野口 能毅 明45年7月	第8代西村萬次郎 明44年1月	大9年4月 旧制佐賀高等学校設置 大9年1月 神野茶屋鍋島家から佐賀市に寄付
第8代野田 納雄 昭6年2月	第9代下村平四郎 明45年1月	昭4年3月 佐賀市「時の鐘」「午砲(ドン)」に代わってサイレンで時報をはじめる。
第9代横尾 敬義 昭7年8月	第10代副島 以辰 大6年4月	昭4年4月 佐賀市庁舎落成
第10代橋爪 勇 昭11年8月	第11次橋爪 勇 大9年1月	昭7年6月 佐賀市庁舎焼失
第11代野口 能毅 昭22年4月	第12代内田 清一 昭3年1月	昭10年5月 佐賀線全線開通
第12代小野 哲一 昭26年4月	第13代鴨打亀一郎 昭7年1月	昭11年10月 佐賀市営バス運行 昭13年 この年、各学校は男は長髪、女は洋式断髪を禁止
第13代宮田 虎雄 昭34年5月	第14代瀬戸口勝一 昭10年9月	昭20年8月 佐賀空襲
	第15代太田 壽一 昭11年1月	昭25年6月 市政たより第1号発刊
	第16代坂井善太夫 昭15年1月	昭28年4月 連絡員制度設置 昭29年3月 佐賀市神野浄水場完成
	第17代武田 義助 昭22年5月	昭29年9月 第1次合併
	第18代宮崎壯太郎 昭23年9月	昭30年3月 第2次合併
	第19代永倉 次郎 昭25年8月	昭30年3月 第3次合併
	第20代香田 亀次 昭30年5月	昭33年12月 県立病院落成
	第21代立石仙二郎 昭38年5月	昭34年3月 1万円札発行
	第22代江頭 春治 昭39年5月	昭34年3月 佐賀球場完成
	第23代立石仙二郎 昭42年5月	昭40年8月 衛生処理場完工(南事業所)
	第24代江頭 春治 昭44年5月	昭41年4月 市民会館落成
	第25代立石仙二郎 昭46年5月	佐賀市の新住居表示スタート
	第26代武田 資義 昭52年5月	昭44年4月 佐賀市政80周年記念 昭46年6月 玉屋前交差点に歩行者優先のスクランブル方式信号誕生
		昭46年12月 佐賀南部バイパス全面開通
		昭47年6月 佐賀市青年の家完成
		昭48年8月 納涼佐賀まつり登場
		昭49年4月 松原川に鯉放流
		昭50年5月 国道34号線北部バイパス全面開通
		昭51年2月 新庁舎落成
		昭51年3月 国鉄新佐賀駅開業
		昭51年10月 連絡所廃止
		昭53年11月 若楠園体開催
		昭53年11月 下水道終末処理場供用開始

※歴代市長・歴代議長の下年月は就任年月です。



旧公会堂

＝文化の殿堂＝

協和館は明治19年7月の創設で、明治27年7月県から買収し、当分の間市庁舎として使用していました(その後一時県に移管された)が、以後公会堂として用いられました。明治22年ごろ有志の寄付で会員組織の社交倶楽部を協和館内に設け、階下の大広間を会員の集会、娯楽場とし、玉突き台等も据え付け、また東京からコックを呼び寄せて、会員の注文に応じて洋食をも提供するなど、当時においては、すこぶるハイカラなもので、佐賀の鹿鳴館ともいわれました。

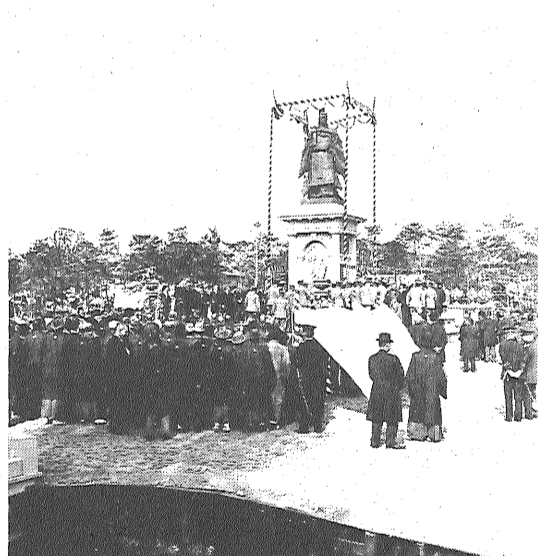
大正15年10月公会堂が建設されてからは、協和館は第2公会堂として利用されました。

昭和41年4月市民会館の落成により、公会堂はしばしば市庁舎の一部に充てられていました。



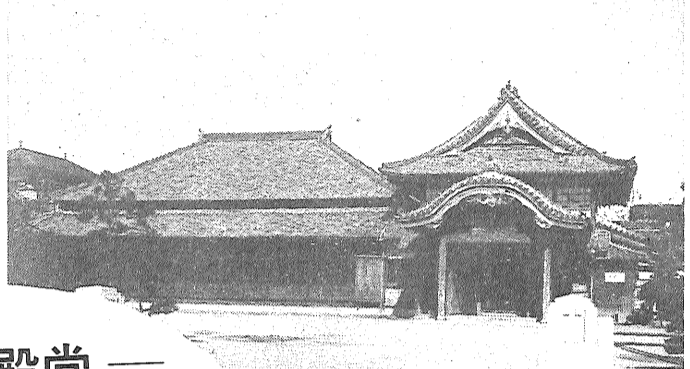
市民会館

現市庁舎



閑叟公銅像園

佐賀神社西側に冠を身につけ、檜扇(ひおうぎ)を持ち正装した立ち姿は、鍋島直正(閑叟公)の銅像です。この銅像は、大正二年十一月盛大な除幕式が行われました。銅像園内には各種の樹木を移植し、銅像園として、市民に親しまれていました。この銅像は昭和十八年に国に献納され、台石は昭和二十四年まで保存されていたが、現在は牛津中学校で使用されています。



協和館

＝佐賀

失いました。昭和九年二月同じ位置に同じ造りで市庁舎が再建され、昭和五十年五月現在地(旧ガス局)に、七階建ての新しい市庁舎として生まれ変わっています。

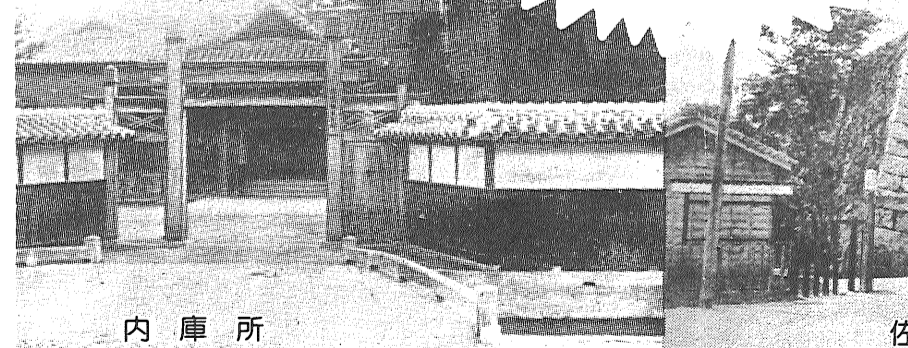


旧市庁舎



佐賀劇場

「昔」あったが……

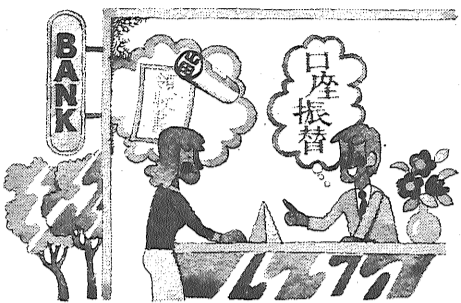


内庫所

佐

ガス料金は自動振替で

申込受付は4月2日から



ガス料金の口座振替制度を五月分の料金から実施します。ご利用ください。日ごろ忙しいあなたに代わって電気料、電話料など、どのように、ガス料金もあなたの預金(普通預金、総合口座、当座預金)から自動的に納めてもらうことができます。

口座振替の申し込みをさす
 申し込みは、納付書は、指定された金融機関に直接送付し、ご指定の預金口座から自動振替します。

領収書は、振替終了後、お手元に交付します。

口座振替の取扱金融機関
 市内の普通銀行、相互銀行、佐賀信用金庫、佐賀県労働金庫、佐賀市中央農協、兵庫農協

▽申込用紙各口座振替取扱金融機関の窓口へお申し込みください。

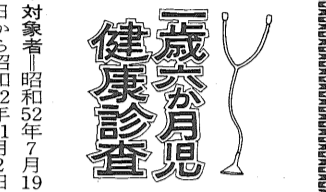
▽申込手続き最近のガス料金領収書、預金口座の印かんを持って、申込用紙に所要事項を記入し、押印のうえ、口座振替取扱金融機関の窓口へお申し込みください。

くわしくは、佐賀市ガス局営業課(電話0961-61)または市内の各口座振替取扱金融機関へお問い合わせください。



お知らせ
 済、社会、文化など広い分野にわたって資料を収録し、県の概要が一目でわかるくわしい内容の本をのせんとします。

▽大きさと価格
 ○佐賀県統計年鑑 B5判 千八百円
 ○発行予定 四月一日
 ○佐賀県のすがた B2判 三百円
 ○発行予定 四月中旬
 ○希望の方は、市企画課(電話3151内線134)へお申し込みください。



三歳六月児健康診査
 四月から、国民年金の保険料が、現在の月額二千七百三十円から三千三百円に改定されました。ただし、付加保険料の四百円は、いままでどおり変わりません。ご存じのように、国民年金の年金額は、物価の上昇に比し、目減りしないように物価スライド制がとられています。

国民年金の財源は、加入者が納めている保険料と国庫金の両方です。
 このため、年金額が引き上げられたときは、それに応じて保険料も引き上げる必要があります。

四月から、国民年金の保険料が、現在の月額二千七百三十円から三千三百円に改定されました。ただし、付加保険料の四百円は、いままでどおり変わりません。ご存じのように、国民年金の年金額は、物価の上昇に比し、目減りしないように物価スライド制がとられています。

新教育課程

ゆとりと充実とは何か

そのI

小学校では昭和五十五年度から、中学校では昭和五十六年度から、新学習指導要領がスタートします。

新学習指導要領の最大の特色は、いままですべて増大する一方であった教育課程を精選し、「内容で三割、時間で一割」を削減し、「ゆとりのあるしかも充実した学校生活」を実現しようという点にあります。

この改定で、小学四年生では週二時間、五・六年生では週四時間の授業がカットされ、「ゆとりと充実」にまわされます。

「ゆとり」を考へる
 実際、今日の子供たちは学校の「過密ダイヤ」に悩まされ、「見切り発車」な生活を送らざるを得ないという現象がみられることから、「乱塾時代」の言

葉どおり放課後まで勉強に追いまわされ、子供の生活から「ゆとり」が失われているのが実状です。

反面、「ゆとり」は、子供からも親、先生からも広く期待されているといつてよいでしょう。

「ゆとり」とは、何を、となくと必ずしもはつきりしないように思われます。

単に、教える内容や授業の時間を削減することや、「ゆとり」と考へるのは、あまりにもうわべだけの考へであり、それでは教育水準の低下をまねき、なんにもないで過剰な学習の増大を意味するだけ行動する心をもちさせること

なってしまうでしょう。もし、そのような「ゆとり」ならば、親は学校教育に頼ることなく、ますます第二の学校「塾」へと足を向けることになると思われ

子供たちを主役に
 新教育課程の目玉商品が「ゆとり」にあるとされているので、「充実」という言葉を忘れてはなりません。

教育課程審議会は、「ゆとりのあるしかも充実した学校生活」を強調しています。

「充実」を実現させる第一歩は、すべて、子供たちが、主体となって考え、行動する心をもちさせること

危険物取扱者試験のご案内

佐賀県危険物取扱者試験が次のとおり行われます。一定数量以上の危険物を保有したり、取り扱ったりすることはできません。

この機会にぜひ受験し、資格を取得されて、法令に違反することがないようにしてください。

試験の種類
 △試験第四類・丙種
 △試験の日時および場所
 ○5月20日(日)
 ○佐賀西高等学校
 △受験資格
 ○二種第四類・丙種
 ○佐賀西高等学校
 ○二種第四類・丙種
 ○佐賀西高等学校
 ○佐賀西高等学校
 ○佐賀西高等学校

国民年金保険料 四月から三千三百円に

四月から、国民年金の保険料が、現在の月額二千七百三十円から三千三百円に改定されました。ただし、付加保険料の四百円は、いままでどおり変わりません。ご存じのように、国民年金の年金額は、物価の上昇に比し、目減りしないように物価スライド制がとられています。

国民年金の財源は、加入者が納めている保険料と国庫金の両方です。このため、年金額が引き上げられたときは、それに応じて保険料も引き上げる必要があります。

みそづくりをしませんか

農家のみなさんに、みそづくりの受講を呼びかけています。お気軽にどうぞ。

なお、農家以外の方にも、受講できるように、拡大される予定です。

▽受講料無料
▽受講時期4月以降の毎週

県消費生活通信講座 生を募集

消費生活の知識を身につけ、賢い消費者になつていただくこと、受講生を募集しています。

▽応募資格市内に住む方
▽募集人員百八十人(先着順)

図書の実を 三百万円を 寄付

このほど、株式会社佐賀テラシヨップサービス(小城原正社長)から市へ、中学校の図書の実を三百万円が寄付されました。

同社は、割賦販売のあつせん業で、お客様に対する感謝の意味と、知識が一身につく時機の生徒に、たくさんの本を読んで教養を深めてもらうと、今回寄付されたもので、昨年も図書購入に三百万円を贈られております。

教育委員会は、さっそく、各中学校の図書購入費に役立てることにしています。

各種相談のご利用を 市民相談室 4月中

市民相談室で4月中に行う相談および相談日は、次のとおりです。お気軽にご相談ください。

▷市民相談=毎日、午前9時~午後4時(土曜日は午前中)
 ▷行政相談=4月11日・25日、午後1時~午後4時
 ▷税務相談=4月11日・25日、午前9時~午後4時
 ▷法律相談=4月12日・26日、午後1時~午後4時(受付は午前9時から、電話や文書での申し込みはご遠慮ください)
 ▷人権・心配ごと相談=4月5日・12日・19日・26日、午後1時~午後4時
 ▷交通事故相談=毎週月曜日から金曜日まで、午前9時~午後4時
 ▷企業局についての相談=毎日、午前9時~午後4時、土曜日は午前中(転出・転入のさいの開始・廃止の手続きなど)
 ▷高齢者職業相談=毎週月曜日から金曜日まで、午前9時~午後4時
 ▷消費者生活の相談=4月4日・11日・18日・25日、午前9時~午後4時(相談の場所は、3階商工観光課内です)

犬の登録と狂犬病予防注射日程

- 登録と注射を受けないと捕獲の対象となります。
- 登録料 2,000円 注射料金 850円
- 当日は不用犬の引き取りもいたします。
- お問い合わせは市衛生課(電話3151内線313)へ。
- 下記のいずれの場所でも受けられます。

月日	曜日	時間	場所
4月1日	日	9:00~15:00	昭学校
2日	月	9:00~15:00	神学校
3日	火	9:00~15:00	野学校
4日	水	9:00~13:00	野小学校
5日	木	9:00~15:00	本小学校
6日	金	9:00~15:00	本小学校
7日	土	9:00~15:00	本小学校
8日	日	9:00~15:00	本小学校
9日	月	9:00~13:00	本小学校
10日	火	9:00~15:00	本小学校
11日	水	9:00~15:00	本小学校
12日	木	9:00~15:00	本小学校
13日	金	9:00~15:00	本小学校
14日	土	9:00~15:00	本小学校
15日	日	9:00~15:00	本小学校
16日	月	9:00~13:00	本小学校
17日	火	9:00~15:00	本小学校
18日	水	9:00~13:00	本小学校

ホンダ 春のバルまつり

●ロードパルシリーズお買上げの方にもれなく(ワンタッチ式ヘルメット)進呈(期間3%~5%)

●ロードパルお買上げの中から抽選で

A賞 ポラロイドカメラ(ポラロイド2000)

B賞 藤製バスケット(期間3%~5%)

●バイクお買求めの方は是非この機会にどうぞ

4月の免許教室ご案内

日時 4月8日(日)AM10:00~PM16:00
 4月14日(土)PM13:00~PM17:00

2輪から4輪までホンダのすべてを売る店

佐賀ホンダ販売株式会社

佐賀市本庄町南部バイパス沿 電話24-2204

スムーズ&スムーズ 試乗キャンペーン

ホンダマチック(スムーズな無段変速)とパワステアリング(車速応動型)のスムーズなハンドリングの素晴らしさを実感なさいませんか

Wプレゼント実施中(期間5月31日迄)

●ご試乗後アンケートに回答された方に洩れなくホンダオリジナル石ケンセットを……

●さらに後日抽選でアクトステンレスポットが当たるWチャンスです。