

# 市報 さが

No.495

## 10月 1日号

発行所 佐賀市役所  
佐賀市神野町331番地の3 〒840  
電話代表 ②3151番  
発行人 市長公室長

### 佐賀市の人口

9月1日現在	前月比
人口 161,484	+207
男 76,871	+107
女 84,613	+100
世帯 49,784	+ 40

### 増設の投票区 (別表I)

投票区名	投票区の区域
第20投票区 (市役所市民ホール)	愛敬町、大財三～五丁目、天神二丁目、新家、三溝(神野新番地を含む)、草場、東神野、藤木8班、停車場通り、大財一区、唐人新町、愛敬島、駅西通り
第21投票区 (若楠小体育館)	日の出一丁目(1番～5番、7番、8番)、同二丁目、若宮一～三丁目、高木瀬田地、城井樋、八丁畷

### 区域変更の投票区 (別表II)

投票区名	投票区の区域
第1投票区 (赤松小体育館)	城内一～二丁目、水ヶ江一～三丁目、赤松町、与賀町、精町、北堀端、南堀端
第2投票区 (城南中体育館)	水ヶ江四～六丁目、今宿町、朝日町、中の館町、鬼丸町
第4投票区	松原一～二丁目、中央本町、白山一～二丁目、唐人一～二丁目、天神一丁目、成章町、多布施一～二丁目

第5投票区 (神野小体育館)	神園一～六丁目、神野西一～四丁目、天神三丁目、多布施四丁目
第6投票区 (循誘小体育館)	松原三～四丁目、紺屋町、材木一～二丁目、呉服元町(6番～11番)、高木町、柳町、東佐賀町、大財一丁目(6番～8番)、同二・六丁目、田代一～二丁目
第7投票区 (鍋島小体育館)	鍋島町(大字八戸を除く)、卸本町
第11投票区 (本庄小体育館)	本庄町
第12投票区 (北川副小体育館)	北川副町
第15投票区 (高木瀬小体育館)	高木瀬町(城井樋、八丁畷を除く)、日の出一丁目(6番、9番～21番)、辻田地
第17投票区 (巨勢小体育館)	巨勢町
第19投票区 (新栄小体育館)	天祐一～二丁目、八戸二丁目、天祐団地、緑小路、八戸溝一～三丁目、鍋島町大字八戸

## 投票区が変わりました

### 9月1日から

### 一投票所を増設 11か所を同一町区は同じ投票所に

佐賀市は、九月一日以降に行われる選挙から、市内の投票区の区域を大幅に変更し、新たに、市役所市民ホール、若楠小体育館の二投票所を増設し、投票区を十九から二十一に、そのほか十一か所の投票区で、区域の一部変更を行いました。

選挙の際、投票所を間違えないようご注意ください。

佐賀市の九月十日現在の選挙人名簿登録者数は、男四万九千五百五十八人、女五万八千二百九十四人で、合計一千万七千八百四十四人となり前年比で二千四百八十人も増えていきます。

今回、投票区の増設および一部変更は、①新興住宅地の増加で、投票所によっては、有権者が偏り過ぎ、投票所が混雑する②同じ町区で投票会場が二分されているところを解消する③市民が近くて便利な投票所に行けるようにするなど、一つの投票区で平均五千人を目標に規模の適正化を図ったものです。

例えば、増設の投票区は、勸興、神野、循誘の三投票区から、愛敬町など十五町区(有権者四千四百三十三人)を分離し、市役所市民ホールを投票所に、また、市内最大のマンモス投票区である高木瀬投票区から、日の出一丁目など八町区(有権者四千二百人)が若楠小体育館を投票所としてスタートします。

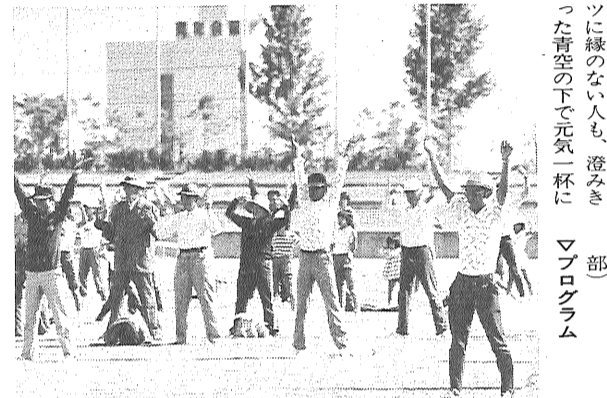
ほかに、水ヶ江五丁目のように、第一、第十一、第十二投票区と三地区にまたがった方は、毎日、執務時間

手足を伸ばし、スポーツの秋を、家族みんなで楽しんでみませんか。

市では、第四回体力づくり市民体育祭を開きます。参加は自由です。お気軽にご参加ください。

○とき 10月10日(火) 9時20分から12時まで (小雨のときは中止)

▽ところ 県総合運動場



青空の下で、さわやかな体操 (昨年の体育祭から)

### 家族そろって 体力づくり体育祭

#### 10月10日県総合運動場で

十月十日は、体育の日です。日ごろ、運動やスポーツに緑のない人も、澄みきった青空の下で元氣一杯に

▽プログラム

- ①レクリエーションゲーム(全員参加)
- ②小学生100
- ③高校・一般男子100
- ④高校・一般女子60
- ⑤親子リレー(二人一組)100
- ⑥一般リレー(四人で自由に編成)400
- ⑦幼児・高齢者(60歳以上)30
- ⑧民謡(簡単なもの)
- ⑨婦人ゲートボールの部

▽校対抗による試合

### 永久選挙人名簿の 閲覧ができます

市選挙管理委員会では、今回の投票区の増設および区域の一部変更に伴い、九月一日現在で、選挙人名簿抄本を制作しました。

縦覧期間(9月11日～9月15日)内に確認できなかった方は、毎日、執務時間

中、選挙人名簿抄本を閲覧することが出来ます。来年は統一地方選挙の年になります。ぜひ確認してください。

なお、地方選挙早わかり(一部九百円)を購入希望の方は市選管へどうぞ。

▽その他

- 運動ができる服装で(参加してください)
- 全員に参加があります
- ▽主催 市教育委員会、市体育協会、健康増進佐賀市民会議

### 市職員を募集

#### 10月2日から受付

市職員の採用試験を次のとおり実施します。

▽試験区分

- 一般事務(男・女)
- 保健婦(土木・化学)

▽受付期間 10月2日から21日まで

▽受験資格

- 昭和28年4月2日から昭和36年4月1日までに生まれた人、ただし、保

健康を除き佐賀市内居住者に限ります。

○保健婦は、現に免許を保持している人または取得可能な人。

▽第一次試験 11月26日(日曜日)

高校卒業程度で五枝択一式の教養試験(技術系試験区分は専門試験も実施)

▽受験手続き

受験申込用紙と実施要領を一階市民相談室と七階人事課で交付します。

○郵送を希望される方は封筒の表に「受験申込書請求」と朱書きし、必ず六十円切手をはった、あて先明記の返信用封筒を同封して、佐賀市役所人事課(市内神野町331番地の3、〒840)へお申し込みください。

当日は十一時に開場いたしますが、定員になり次第入場をおこわりますこととなりますので早目に申し込んでください。

九州電力株式会社 電話24・二一九一

### バドミントン教室

市バドミントン協会では、次のとおり、バドミントン教室を開きます。

気軽にご参加ください。

▽対象者 市内に居住する勤労女性で初心者の方

▽募集人員 三十人

○とき 10月14日から3月3日までの毎週土曜日、14時から17時まで

▽ところ 市青年の家体育館(成章町1番7号)

救急事故の処理にあたっては、これに対し、救急車の出

### 救急隊を増強

#### 10月15日から北川副出張所に

市消防本部では、北川副出張所に、十月十五日から、救急自動車を一両配置して救急隊(七人)を一隊増強することになりました。

現在、市内には、救急自動車は、松原一丁目、佐賀市消防署に、一台、北川副出張所に、二台、スグの救急活動が迅速になると共に、市内全域において、事故に対する救急体制もスピードアップされると期待されています。

市民のみならず、救急車を利用される時は、一九番へお電話ください。

### 給水制限の解除

八月十一日夜から続いていた給水制限を、十月一日から解除いたします。

市民のみならず長い間のご協力を感謝いたします。

佐賀市水道局

費用 二千元(スポーツ傷害保険料を含む)

▽申込方法 市青年の家に備えてある申込用紙に費用を添えてお申し込みください。

お問い合わせは、市青年の家(②333)へ。

動員数は年々増える傾向にあり、昨年一年間で、千八百四十九回出動し、市民のみならずの生命を守るために活躍しています。

しかしながら、佐賀市東部、南部方面へ、市消防署から出動すると、市内の交通ラッシュに出会うこともしばしばありました。

そこで、救急自動車一台を北川副出張所に配備し、救急事故に備えることになりました。

これにより、特に、北川副、運池、巨勢地区などの救急活動が迅速になると共に、市内全域において、事故に対する救急体制もスピードアップされると期待されています。

### 文化講演会のご案内

●とき 十月二十六日(木)13時より

●ところ 佐賀市民会館

講師 劇作家 田中澄江女史

演題 「生きがいのある人生」

●女としての願い

●妻としての想い

●母としての期待

入場無料

当日は十一時に開場いたしますが、定員になり次第入場をおこわりますこととなりますので早目に申し込んでください。

九州電力株式会社 電話24・二一九一

### 九州電力より お知らせ

#### 「婦人電気教室」へどうぞ

ご家庭で上手に電気をお使いいただくためには、ちょっとした電気知識が大変役に立ちます。

佐賀サービセンタールでは、ただいま21期の会員募集を、おこなっておりますので、お気軽にお申し込みください。

なお、当社施設への見学会案内、趣味の会(陶芸・七宝焼・ろうけつ染・花づくり)への加入もできます。

お申し込みは電話でも受付いただけます。

定員になり次第と締切らせていただきますので早目にお申し込みください。

◆会費………無料

◆募集締切………10月20日(金曜日)

◆例会………11月から月一回 2時間程度 6ヵ月コース

指定された日に都合のため出席できないときは、同月中に五回の手配が出来ます。都合のよい日に参加できます。

◆電話:佐賀②二五二(内線四五・四六)九州電力佐賀サービセンタール

佐賀市松原一丁目2の35 商工会館内 一階

# 生かして伸ばそう わが郷土

## ふるさと佐賀・農業まつり 10月11日～15日 農協創立30周年記念

### 生産者の声を消費者に 農業は生活の基本です 農業まつりは市中パレードからオープン

ふるさと佐賀・農業まつりが、十月十一日の市中パレードから十五日まで五日間佐賀スポーツセンターや佐賀駅南広場を中心に行われます。これは、農協創立三十周年記念事業の一つとして開かれるものです。この催しは、広く市民のみならず農業界佐賀の良さを実際に、目で見て、耳で聴き、舌で味わい、実感を再認識してもらい、消費生活面における「食」の糧の生産と安定供給をめざしている「佐賀農業」を理解していただくというものです。

この機会に、佐賀農業の新たな使命について、市民のみならず一緒に考え、農業を地域における基幹産業として伸ばし、地域住民の方に一層貢献できるように方法をいざととしていきます。

ふるさと佐賀・農業まつりに市民ひとりひとりが参加し、私たちの食生活を豊かなものにしていく農業の、これからのあり方を市民みんなで考え、えいてゆきましょう。

県内の農協は、昭和二十三年に設立され、今年で創立三十周年を迎えます。戦後、設立された農協は、農家の方の生産活動を通じて、みなさんの食糧確保という重要な任務を担って、農業生産力の増進と農家の経済や社会的地位の向上を図りながら、国民経済の発展に尽くしてきました。ことに佐賀は農業県でもあり、その果たす役割は大きい、重要なことです。

今では、農協のさまざまな事業をおこなって、農家の方はもちろんのこと、地域住民の方にも、かたく結びついています。

十月十一日から始まる「ふるさと佐賀・農業まつり」は、農業界佐賀の良さを、新たに見直し、豊かで明るい郷土づくりをすすめるために行われます。

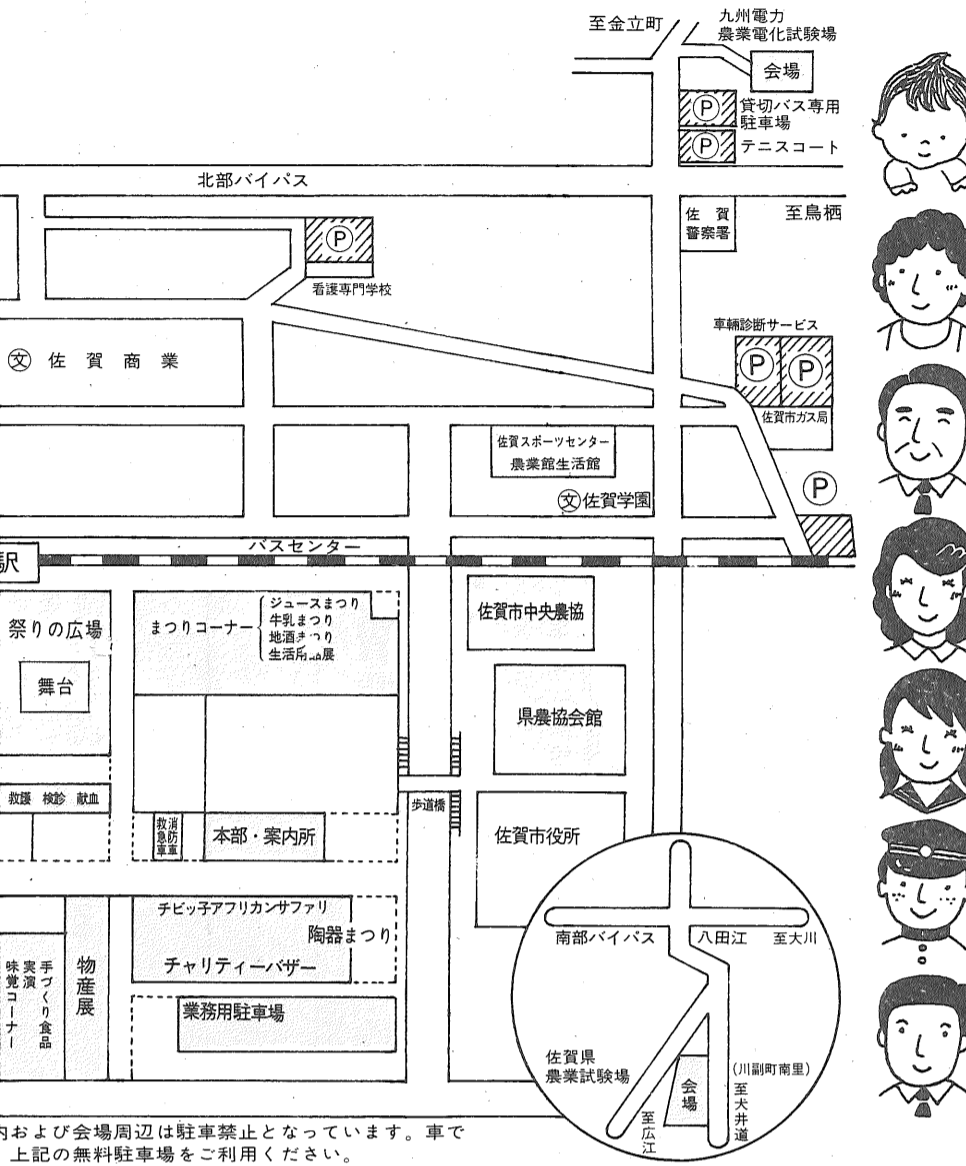
この会場は、大きく農業館と生活館(佐賀スポーツセンター)感謝の広場(佐賀駅南広場)約七万平方メートルの三つに分かれて、市民のみならずの来場をお待ちしています。

ぜひ、ご参加ください。そのほか、農協団体では、新設感謝祭、農協創立三十周年記念式典、第十七回周年記念大会、第十七回農協大会を開くほか、「佐賀農業を過去・現在・未来ゾーンに分けた一目でわかる賀県農協三十年のあゆみ」を発行、十月十四日は、筑紫美主子ショーを行います。

また、この会場には、美主子ショーを行います。そのほか、感謝の広場(佐賀駅南広場)約七万平方メートルの三つに分かれて、市民のみならずの来場をお待ちしています。

各会場とも、午前九時三十分から午後四時三十分まで開いています。

佐賀スポーツセンターの会場では、一階に、佐賀農業を過去・現在・未来ゾーンに分けた一目でわかる賀県農協三十年のあゆみが発行、十月十四日は、筑紫美主子ショーを行います。



連するくらしと健康情報化・電化など時代を先取りした生活館、県内で生産される農産物を一堂に集める品評展示会を、二階会場では、「米」をテーマにした各種の展示、試食コーナーで盛り上げる「米まつり」、フランスで活躍する移民会の写真展など。

一方、佐賀駅南広場では、県内産地直送の農産物の青空市場が開設、食生活の改善をねらって、ジュース・牛乳・茶・地酒・エコー食品の各まつりコーナーが並びます。それから、味覚コーナー、農業機械、自動車(新・中古車)の展示即売、花木・盆栽、ペット、日用陶器の大展示即売や県内物産展特設舞台では、筑紫美主子、荒木由美子、岡ゆづり、あいざき進也など多数出演します。

そのほか、佐賀農業試験場での農事参観デー、九州電力農業電化試験場での試験研究施設の開放、主要駐車場の車両点検サービスなどが行われます。

### 佐賀にわか 筑紫美主子ショー

▶とき 10月14日(土)13時30分から  
▶ところ 佐賀県体育館  
▶入場料 無料(約1,500人)

#### まつりの広場催し物(特設舞台)

月日	時間	催し物
10月11日(水曜)	12時30分から	落語(佐賀大)
10月11日(水曜)	13時30分から	自衛隊音楽隊の演奏
10月11日(水曜)	14時30分から	マーチングバンド(清和高等学校)
10月11日(水曜)	15時から	吹奏楽・金管バンド
10月12日(木曜)	12時から	落語(佐賀大)
10月12日(木曜)	13時から	市消防音楽隊の演奏
10月12日(木曜)	13時30分から	岡ゆづりショーとサイン会
10月12日(木曜)	14時から	アムチュアバンドの演奏
10月13日(金曜)	11時30分から	筑紫美主子サイン会
10月13日(金曜)	12時30分から	あいざき進也ショー(一)
10月13日(金曜)	13時30分から	吹奏楽・金管バンド(勸興小附属中・佐賀商業高)
10月13日(金曜)	15時から	あいざき進也ショー(二)
10月14日(土曜)	12時30分から	ちびっ子のど自慢大会
10月14日(土曜)	13時30分から	荒木由美子ショーとサイン会
10月15日(日曜)	11時30分から	郷土芸能
10月15日(日曜)	13時から	もちつき大会(15時まで)

※特設舞台は、毎日11時30分～15時30分、15時30分～16時まで

### あなたもいかがですか 感謝の広場

感謝の広場には、消費者と生産者が肌に触れ合い楽しんでいただく、佐賀駅南広場には、県内各地から、いろいろな物産が一堂に集められています。

●まつりの広場の特設舞台では、のど自慢や有名タレントのショーなどが開かれ、近くでは、毎日二千個の紅白のもちつきもあり、試食ができます。十四・十五日には「白石のもちつき」も公開、子供にはポンポン菓子なども、すべて無料で、見て食べて一日を十分楽しめます。

●青空市場には、県内各地からの新鮮な野菜や果物が並び、県内漁連から海の幸も運ばれ、直売されます。

●サファリ、陶器コーナーは、日用陶器、民芸品などの展示即売、特に、安心院(あじむ)高原からやってきたミニサファリや、南波多の和紙づくり、武雄市西川登の竹細工、白石の花ごぎづくりなどの実演は、子供からおとなまでを喜ばせてくれるでしょう。十五日には似顔絵大会もあります。

●ほかに、検診献血コーナー、佐賀県産の新鮮な味を味わって、お米のおいしさを満喫する味覚コーナーなどが設けられています。

### ふるさと娘の横顔

オレンジ色のユニホームを着たコンパニオン「ふるさと娘」が、にこやかに、みなさんを迎えます。この娘さんたちは、県内42の農協から推薦された57人の農家の子女ばかりです。このうち市内三農協(佐賀市、兵庫、佐賀市中央)から選ばれた「ふるさと娘」の横顔を紹介します。

諸岡美代子さん  
(21歳・金立町)

古賀益江さん  
(20歳・長瀬町)

吉浦百合子さん  
(21歳・兵庫町)

農家の方に手伝いはしたことはないか、農繁期のおにぎり作りぐらいいは、減反で豆、イチゴなど作る農家は慣れないので大変だ、という。農家の男性は?「職業でなくて人柄ですわ。特技はパドミントン、趣味は洋裁。中部農林事務所アルバイトしています。

市農協久保泉支所に勤務しています。  
「これからの農業経営は、減反等きびしくなるのでは」と心配。趣味は生花、日本舞踊だそう。  
「結婚は、相手の人

## 夕食の献立と材料をお宅まで ママセット

●ママセットは電話でお申し込み下さい  
●ご家庭・職場・その他ご希望の場所にお届け致します

### 株式会社 予章

佐賀市兵庫町 23-2647 24-1261(代)

普通セット  
3人用・4人用

特別セット  
3人用・4人用

ランチセット

ママセットが新しい会社をつくりました 協同組合佐賀給食センターより独立しました。よろしくお願ひ致します。なお、佐賀駅デイトスグリ「予章」もよろしく

料金はお問い合わせ下さい

●初秋に新企画品を出します。ご期待下さい!!

●委託事業所関係  
県青年の家・大和紡・アイバンシューズ  
県総合庁舎・江崎グリコ九州工場・佐賀市庁舎食堂外30事業所

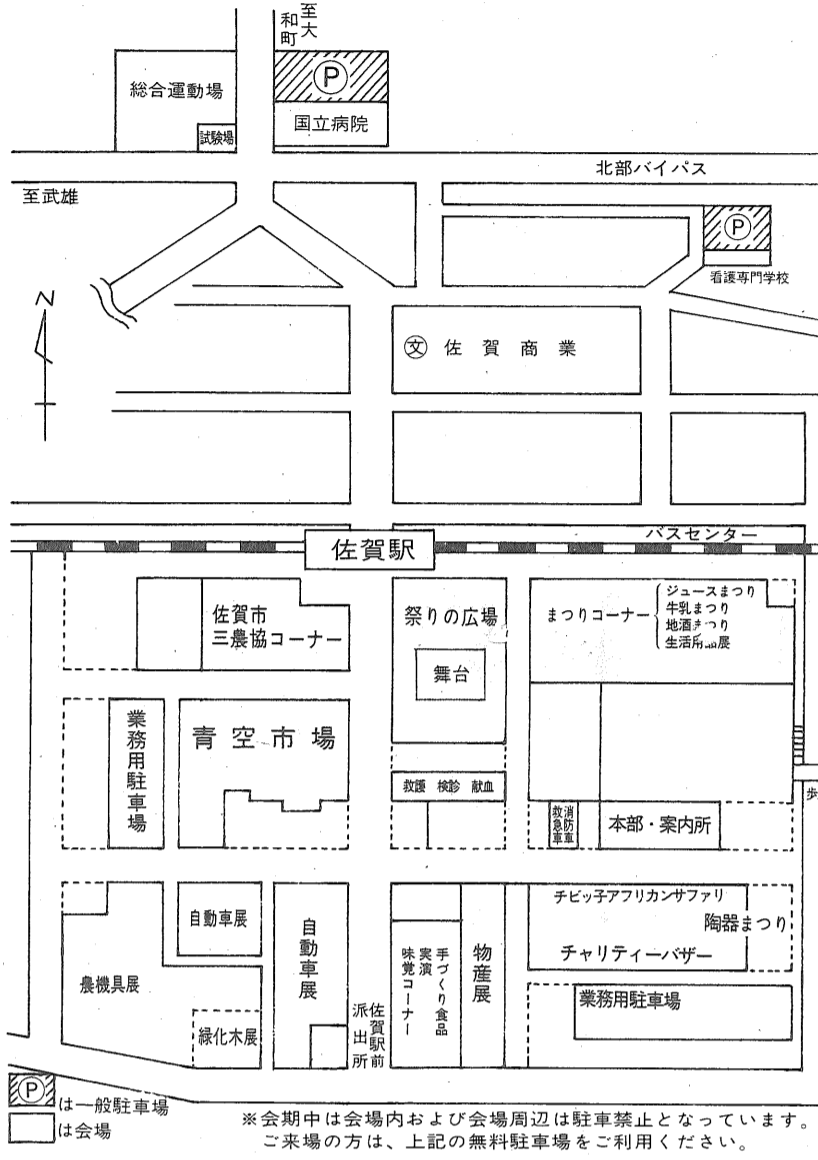
### おまかせ下さい!! おいしい料理

- 一般給食弁当
- 栄養食から上等弁当
- 会議用幕の内弁当各種
- 会席料理(祝・宴会・精進各種)
- 鉢盛(おせち・パーティー型まで各種)
- 折詰(各種)
- 委託給食事業(事業所・食堂運営)

(協)佐賀給食センター  
TEL 24-1261(代)

# 生かして 伸ばそう

# 緑と太陽



## 明日へのかけ橋

### 農業館・生活館

佐賀スポーツセンターに設けられる農業館・生活館は、「栄える農村」のコーナーからスタートです。

このコーナーは、佐賀の農業の未来を佐賀県の長期計画に基づいて作った豊かな農業の未来像です。

次に、「二階の「米まつり」コーナーは、お米で作られたおいしいせんべいやパンなど、めずらしいものがあります。食生活の探検と



「あなたのくらしと農協」のコーナーには、新しい農村のモデルがあります。

合理化された農業施設、省力化された農作業など明るく住みよい農村にあなたもきつと生活してみたくありませんか。

「世界の米」のコーナーには、大きな粒のヒルマヤタイの米などが展示されています。

「農畜産物品評展示会」には、優秀な農畜産物千五百点が出品されます。

どんな形、どんな色の野菜やくだものもよい品か、買物の勉強にのぞいてみてはいかがですか。

「米まつり」のコーナーには、米を比べてみてくださいます。

そのほかにも、文化財クラスの貴重な昔の農具を展示したコーナーや今までに発行された記念切手を展示したコーナー、各種相談コーナーなどくらしに役立つ盛りだくさんの楽しいコーナーでいっぱい입니다。

家族連れ立っての参観をお待ちしております。

## 農業まつりに期待する

佐賀市長 宮田 虎雄



「ふるさと佐賀・農業まつり」が、農協創立三十周年を記念して開催されますことは、誠に喜ばしく、心からお祝いを申し上げます。

「二承知のとおり、佐賀県の農業は、肥沃な土地と温暖な気候に恵まれ、更には、優れた技術と農業者の実践力、あるいは県をはじめ関係機関、団体等の適切な指導により、誠に盛しいものがあります。

躍進を続けてまいりました。しかしながら、現下の過剰に伴う水田利用再編対策は、米どころ佐賀に

等のため実質成長率は、伸び悩んでおり、加えて、本年から実施された米の多量のご参加をお願いいたします。

心から期待いたす次第であります。

どうか、市民の皆さま

消費者の相互理解と連帯が深められますことを

農業電化の未来像  
海洋温度差発電

放射線育種

みどりの大地、伸びゆく佐賀酪農

農畜産物品評展示会  
1,500点

農事相談・展示

農業とともに歩む生産資材

躍進する佐賀の園芸

統計にみる佐賀農業

昔の農作業

栄える農村

米まつり

あなたのくらしと農協

組合員とともに  
=家の光の使命=  
新聞情報の役割  
NHK放送展

電話のあゆみと便利な電話



美しい日本の切手

犯罪や事故のない  
明るいくらし

エネルギーと私たちのくらし

暮らしを守る  
E-コープ  
しあわせ広場  
金融コーナー

暮らしの工夫展

暮らしを守る  
E-コープ  
しあわせ広場  
金融コーナー

諸岡美代子さん (21歳・金立町)

市農協高木瀬支所の金融係をしております。家は、米麦、大豆を作っています。『最近の農政は企業優先ですね。貿易立国ということはあるけれど、農家も優遇してほしいですね。趣味は読書、休日は書道です。スポーツは何でもと。』

中島節子さん (24歳・久保泉町)

市農協久保泉支所に勤務しています。『これからの農業経営は、減反等きびしくなるのでは?』と心配。趣味は生花、日本舞踊です。『結婚は、相手の人柄次第です。』

ふるさと娘

オレンジ色のユニホームを着たコンパニオンが、にこやかに、みなさんを迎えます。内42の農協から推薦された57人の農家のうち市内三農協(佐賀市、兵庫、この「ふるさと娘」の横顔を紹介します。



ヒロイン・ミヨを演じる相原友子

朝の連続テレビ小説「わたしは海」が、10月2日(月)から始まります。

わたしは海

総合テレビ 朝8:15 (再)昼0:45

昭和初期から終戦後までの激動の時代に、多くの子どもたちを育て、若ものたちの触れ合いの中で、明るく自由に生きた女・ミヨの波乱に富んだ半生を、美しい瀬戸内の海を背景に描きます。

受信料の支払いは銀行などの口座振替が便利です。半年払い、一年払いの割引制度もご利用ください。

