

発行所 佐賀市役所
佐賀市神野町331番地の3 千840
電話代表 ②3151番
発行人 市長公室長

11月1日現在	前月比
人口 161,932	+245
男 77,126	+154
女 84,806	+91
世帯 49,974	+116

近代都市 一 佐賀市

佐賀市と県有明漁連

水質基準など調印

公共 一部地域が使用

十一月十七日に、佐賀市と県有明漁連との間で、終末処理場からの処理排水に関する協定書に調印、待望の公共下水道が、十一月二十六日から使用開始されました。(二、三面に特集)

佐賀市から宮田市長、県から立会人として、佐藤保志岐水産室長などの方が有明漁連から田中会長、県健康環境部長別府土木部長、が出席して県水産会館で

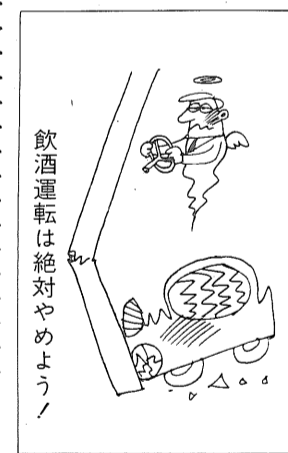


調印後握手をかわす宮田市長(左)と田中県有明漁連会長

佐賀市公共下水道の終末処理場(西与賀町)からの処理排水に関する協定書に水質基準を定めた協定書と覚書に調印しました。終末処理場から、本庄江川へ排水する水質基準は、次のとおりです。

- ①水素イオン濃度(PH) 六・五～七・五
- ②生物化学的酸素要求量
- ③浮遊物質(SS) 四〇〇PPM以下
- ④透視度四十センチ以上
- ⑤一cc当りの大腸菌群数五〇〇個以下
- ⑥中性洗剤濃度(ABS) 〇・二PPM以下

ただし、処理開始後一年間は①水素イオン濃度PH 六・八～七・二、浮遊物質は、少年健全育成のたすきをかけて奉仕をしている婦人会の人を見て「何だろう」と思われた方もあろう。これは、市婦人会が二回予定している市内の清掃奉仕を、青少年健全育成月間に協力して、環境の整備として行ったもの。



町をきれいにと清掃 市婦人会の150人

これは、十一月二十日の午前十時から、旧34号線を東はユニード前、西は辻の堂から、市婦人会のみなさんが、手にホウキやちりと、二、三枚のゴミ袋を持って清掃を行ったものです。

清掃には、十六の校区から、約百五十人の市婦人会

人権擁護委員に

田中誠二氏と安永宏氏

十二月四日から、人権週間がはじまります。人権擁護委員制度は、今年で創立三十周年を迎えます。私たち一人一人の「基本的人権」は、憲法によって保障されています。しかし、人権にまつわるトラブルは、日常生活の場でおきることが多いだけにその防止と救済をはかるためには、国だけでなく、民間の方の協力が必要です。



30周年

こんな背景から人権擁護委員制度が生まれました。佐賀市では、このほど、人権擁護委員に、新しく二人の方が法務大臣から委嘱されました。田中誠二氏、安永宏氏。人権擁護委員は、市民の福祉向上に大きな役目を果たしていただく方で、市民

継続いじめや年離れた親が息子に冷遇されたり、相続をめぐるいざこざなど、また隣近所の問題では「ピアノの音がうるさい」などの騒音や振動、悪臭など、これ、そのほか借地借家などの問題で、お悩みの方は、人権擁護委員に気軽に相談ください。相談は無料で、相談内容については、秘密を厳守します。

なお、人権擁護委員にはほかに、次の方がが委嘱されています。

道路をきれいにしている婦人会のみなさん (県庁前)



最初、一か所に集める予定でしたが、あきかなやビンなどの危険物がかみくすやタバコなどがあつて汚い、と話して、佐賀の町を愛する市民のみなさん、道路に紙くすや空きカンを捨てるのはやめて、ゴミを捨てて、家に帰る方も、車から、紙くす、カン、タバコを捨てるのはやめましょう。

アイススケート

佐賀スポーツセンター
(市バス)スポーツセンター下車(県庁前)陸運事務所(御国地)

■ 女性スケート教室 主催・佐賀県スケート連盟 後援・佐賀スポーツセンター
日 時・毎週木曜日(午前10:00~12:00)
指 導・日本スケート連盟公認指導員
授 業 料・料金はお問い合わせ下さい。
対 象・16歳以上の女性の方(いつからでも自由に4回参加できます)

■ サンデースケート教室 共催・佐賀新聞社 後援・佐賀県スケート連盟 佐賀スポーツセンター
日 時・毎週日曜日(午前8:30~10:00)
指 導・日本スケート連盟公認指導員
授 業 料・料金はお問い合わせ下さい。
対 象・5歳以上の男女の方(いつからでも自由に4回参加できます)

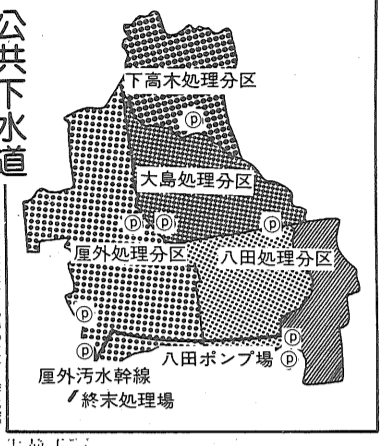
●お申し込み・お問合わせ ☎(0952)30-5211 佐賀スポーツセンター企画渉外課

11月26日から

下水道が始動

城内・水ヶ江を対象

佐賀市の大事業、下水道が十一月二十六日から、処理を開始しました。処理開始区域は、城内・水ヶ江地区で、八七三世帯、五、四三三人が下水道の恩恵を受けることになりました。これによる生活環境、都市環境の浄化は、大きいものがあります。



公共下水道の全体計画

生活様式の都市化に伴って、家庭の台所浴室、水洗便所や工場、事業所などから排出される汚水が海や川、クリクを急速に汚染しはじめ、また、水洗便所が私たちの生活に定着しはじめたことなどによって、佐賀市では、昭和四十七年から公共下水道事業にとりかかっています。

都市施設として欠くことのできない公共下水道は、佐賀市の将来を考えた総合計画に基づいて、計画的に事業を進められています。

市街化区域二、一八八クタールを四つの処理分区分け、汚水と雨水を別々に処理する分流式により、公共下水道の整備を積極的におしすすめています。

区	計画処理面積	計画処理人口
区	598ha	48,100人
区	755	51,700
区	421	28,900
区	344	18,920
	2,118	150,000



同時に、終末処理場、八田ポンプ場の建設、幹線管まきの埋設を進めてきました。このたび、その一部ができてきました。

また、来年三月には、水ヶ江二丁目、水ヶ江三丁目、水ヶ江四丁目、水ヶ江五丁目、水ヶ江六丁目、水ヶ江七丁目、水ヶ江八丁目、水ヶ江九丁目、水ヶ江十丁目、水ヶ江十一丁目、水ヶ江十二丁目、水ヶ江十三丁目、水ヶ江十四丁目、水ヶ江十五丁目、水ヶ江十六丁目、水ヶ江十七丁目、水ヶ江十八丁目、水ヶ江十九丁目、水ヶ江二十丁目、水ヶ江二十一丁目、水ヶ江二十二丁目、水ヶ江二十三丁目、水ヶ江二十四丁目、水ヶ江二十五丁目、水ヶ江二十六丁目、水ヶ江二十七丁目、水ヶ江二十八丁目、水ヶ江二十九丁目、水ヶ江三十丁目、水ヶ江三十一丁目、水ヶ江三十二丁目、水ヶ江三十三丁目、水ヶ江三十四丁目、水ヶ江三十五丁目、水ヶ江三十六丁目、水ヶ江三十七丁目、水ヶ江三十八丁目、水ヶ江三十九丁目、水ヶ江四十丁目、水ヶ江四十一丁目、水ヶ江四十二丁目、水ヶ江四十三丁目、水ヶ江四十四丁目、水ヶ江四十五丁目、水ヶ江四十六丁目、水ヶ江四十七丁目、水ヶ江四十八丁目、水ヶ江四十九丁目、水ヶ江五十丁目、水ヶ江五十一丁目、水ヶ江五十二丁目、水ヶ江五十三丁目、水ヶ江五十四丁目、水ヶ江五十五丁目、水ヶ江五十六丁目、水ヶ江五十七丁目、水ヶ江五十八丁目、水ヶ江五十九丁目、水ヶ江六十丁目、水ヶ江六十一丁目、水ヶ江六十二丁目、水ヶ江六十三丁目、水ヶ江六十四丁目、水ヶ江六十五丁目、水ヶ江六十六丁目、水ヶ江六十七丁目、水ヶ江六十八丁目、水ヶ江六十九丁目、水ヶ江七十丁目、水ヶ江七十一丁目、水ヶ江七十二丁目、水ヶ江七十三丁目、水ヶ江七十四丁目、水ヶ江七十五丁目、水ヶ江七十六丁目、水ヶ江七十七丁目、水ヶ江七十八丁目、水ヶ江七十九丁目、水ヶ江八十丁目、水ヶ江八十一丁目、水ヶ江八十二丁目、水ヶ江八十三丁目、水ヶ江八十四丁目、水ヶ江八十五丁目、水ヶ江八十六丁目、水ヶ江八十七丁目、水ヶ江八十八丁目、水ヶ江八十九丁目、水ヶ江九十丁目、水ヶ江九十一丁目、水ヶ江九十二丁目、水ヶ江九十三丁目、水ヶ江九十四丁目、水ヶ江九十五丁目、水ヶ江九十六丁目、水ヶ江九十七丁目、水ヶ江九十八丁目、水ヶ江九十九丁目、水ヶ江百丁目。

受益者負担金

制度とは

公共下水道の整備には、多くの費用を必要とします。この費用を必要とする受益者負担金を徴収して、下水道を整備します。

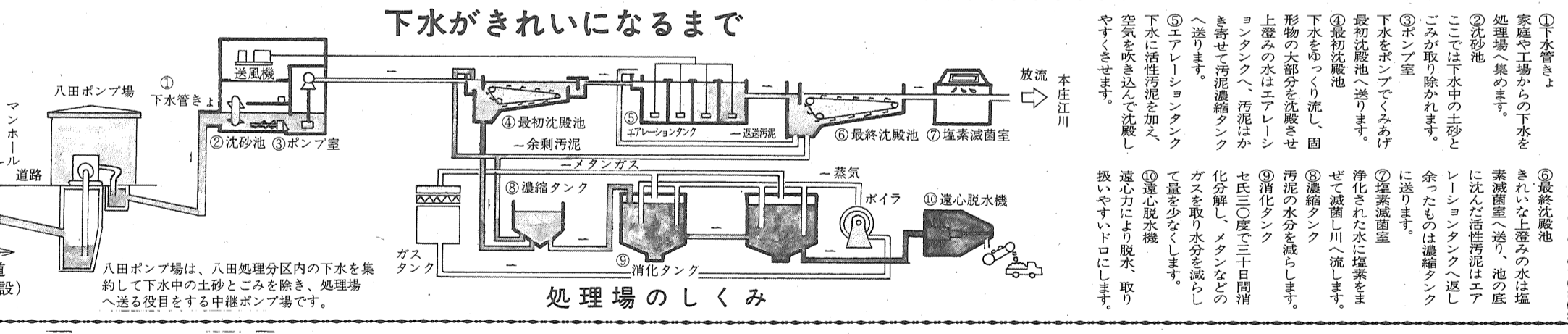
この制度は、市全体の受益者が負担する税金として、市が受益者負担金を徴収して、下水道を整備することになります。

この制度は、市全体の受益者が負担する税金として、市が受益者負担金を徴収して、下水道を整備することになります。

海や川、クリクなどきれいな水が、これまで悩まされていた悪臭や蚊、ハエなどの発生を防ぎ、また、水洗便所が普及し、より快適な生活が実現します。

佐賀市の下水道の整備は、他都市に比べて遅れています。豊かな自然をとりもどし、快適な生活環境を築くため、佐賀市は、下水道の整備を急いでいます。

処理区域内の全部の家庭が、下水道の恩恵を受けて水洗化し、明るく清潔な家庭を築きましょう。



下水道排水設備指定工事店 (指定番号)

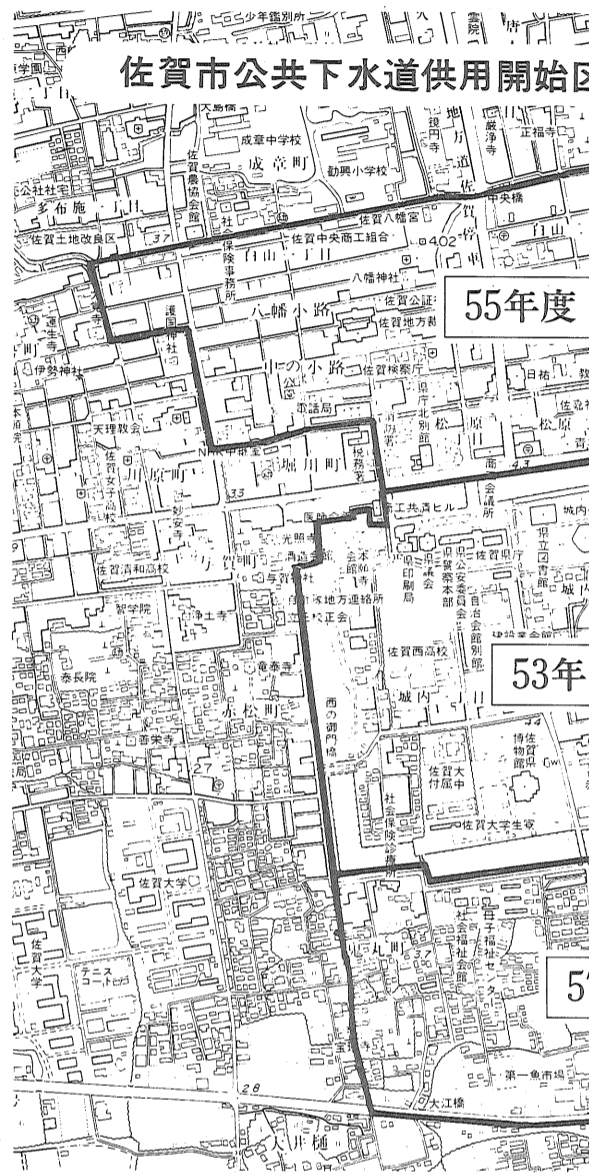
下水についてのお問い合わせは、佐賀市下水道課(☎243151内線242.243)へ。

- ▼(株) 富田建設(水ヶ江二丁目4番25号 ☎2135) ▼(株) 中野建設(水ヶ江二丁目15番7号 ☎3211) ▼(有) 八幡建設(北川町大字本原三番地 ☎0236) ▼(有) 坂本建設(兵庫町大字西洲一八三番地 ☎3561) ▼小柳建設(株)(東佐賀町15番20号 ☎2084) ▼(有) 犬塚電気商会(水ヶ江四丁目5番25号 ☎5554) ▼信和電機工業(株)(神園一丁目3番6号 ☎5531) ▼九州電気工業(株)(佐賀営業所) 神野町字一本松(四五七番地 ☎0311) ▼佐賀ユカ(高木瀬町大字高木一六五番地 ☎6621) ▼大橋建設(株)(大財六丁目5番6号 ☎2195) ▼業隠設備工業(株)(西与賀町大字厚外八五九番地 ☎1855) ▼武富建設(株)(高木瀬町大字高木一八番地 ☎3471) ▼共栄土木工業(株)(城内一丁目14番2号 ☎2894) ▼協和設備工業所(道祖元町三番地 ☎8508) ▼北島設備(白山一丁目9番12号 ☎8289) ▼(株) いずみ工務(与賀町一四三番地 ☎2077) ▼山代瓦斯(株)(西田一丁目4番15号 ☎1275) ▼深町建設(株)(水ヶ江五丁目3番28号 ☎8111) ▼(株) 三和工務店(水ヶ江一丁目13番42号 ☎0391) ▼関衛浄化建設所(多布布一丁目5番45号 ☎5395) ▼(有) 城野商会(多布布一丁目11番8号 ☎3784) ▼佐々木組(株)(神野町一〇番地 ☎8606) ▼(株) 昭栄設備工業(鍋島町大字八五三番地 ☎1315) ▼日龍建設(水ヶ江六丁目5番23号 ☎9685) ▼田島興産(有)(水ヶ江六丁目4番11号 ☎3281) ▼永淵建設(株)(神野町一四三番地 ☎0222) ▼(株) 日建工業(末広一丁目2番13号 ☎0115) ▼栄城設備工業(株)(兵庫町大字洲九五番地 ☎9181) ▼野中配管工事店(本店) 大字末次八四番地 ☎7059) ▼北村建設(西与賀町大字厚外八四九番地 ☎1821) ▼(有) 森建設(天祐一丁目2番3号 ☎2601) ▼吉田設備(折町10番12号 ☎9800) ▼高崎建設(株)(鍋島町大字新久七(一)番地 ☎1133) ▼(株) 大洋建設(本庄町大字袋一六番地 ☎8255) ▼島コックリート工業所(兵庫町大字洲五番地 ☎1321) ▼(有) 大島電気設備工業所(与賀町5番17号 ☎3425) ▼(株) 西九州道路サービス(北川町大字新郷六八六番地 ☎8191) ▼富士設備工業(株)(松原四丁目8番8号 ☎1248) ▼(有) 大財工務店(本庄町大字袋一八番地 ☎6218) ▼土山建設(蓮池町大字連池一八六番地 ☎0058) ▼(合) 山口商店(八戸一丁目3番6号 ☎5166) ▼(有) 坂田組(末広一丁目13番7号 ☎7795) ▼(有) 浦田工業(株)(伊勢町15番1号 ☎2551) ▼古賀設備工事(株)(多布布一丁目1番7号 ☎4553) ▼本庄建設(株)(水ヶ江六丁目3番11号 ☎3934) ▼林建設(株)(東佐賀町11番12号 ☎5856)

みんなで築く 公共

処理区域	計画処理面積	計画処理人口
八田処理分区	598ha	48,100人
厘外処理分区	755	51,700
大島処理分区	421	28,900
下高木処理分区	344	18,920
計	2,118	150,000

に分け、汚水と雨水を別々に処理する分流水により、公共下水道の整備を積極的にすすめています。



処理区域内の家庭

三年以内に水洗便所へ

排水設備は六か月以内

公共下水道の第一の目的はみなさんに水洗便所を使っただけで、明るく住みよい文化的な生活を営んでもらうことです。

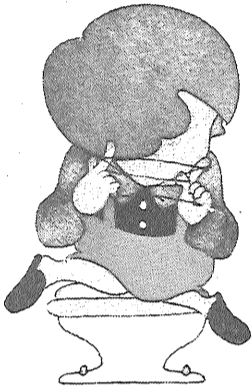
下水道が整備され、台所などからの雑排水や水洗便所からの尿をそのまま下水道へ流すことができる区域を「処理区域」といいます。そのつど公示してお知らせします。

下水道の利点

清潔で文化的な生活の第一歩は、水洗便所の設置から始まります。

- 掃除が簡単で、いつも清潔に保てます。
- 幼児やお年寄りにも、安心して使えます。
- 海や川の汚濁を防ぎます。

明るい水洗便所



「処理区域」内の家庭は水洗便所に改造できます。一日も早く、健康で文化的な生活を送るようしてください。

排水設備は義務

下水道処理区域内では、建築物の所有者（建物がない場合は土地の所有者）の方は、次のような排水設備を設置していただく必要があります。これは、下水道法で義務づけられています。

- (1) 風呂や台所などからの汚水（雑排水）は、供用開始の日から六か月以内に、公共下水道に流さなければなりません。
- (2) 既設のくみ取り便所は、三年以内に、水洗便所に改造しなければなりません。
- (3) 家を新築したり、増築したりする場合は、水洗便所でない建築が許可されません。

排水設備工事は指定店へ

排水設備は、下水道に公共下水道に流入させるために設置する施設で、その構造工事施工方法は、完全でなければなりません。したがって、佐賀市では排水設備の工事は、佐賀市公共下水道条例第八条に定める「公共下水道排水設備指定工事店」でなければ、施工できません。

排水設備工事は指定店へ

排水設備は、下水道に公共下水道に流入させるために設置する施設で、その構造工事施工方法は、完全でなければなりません。したがって、佐賀市では排水設備の工事は、佐賀市公共下水道条例第八条に定める「公共下水道排水設備指定工事店」でなければ、施工できません。

下水道使用料

下水道を使用されますと下水道施設の維持管理に必要な経費の一部として、下水道使用料を納めていただくこととなります。

種別	区	分	汚	水	量	使用料
一般汚水	基	本	超	過	10m ² まで	350円
					10m ² を超え20m ² までの部分	50円
					20 " 30 "	55円
					30 " 50 "	60円
					50 " 100 "	70円
100m ² を超える部分	80円					
浴場業汚水				1m ² までごとに	5円	

住みよい街づくりをめざして

佐賀市長 宮田 虎雄



佐賀市長 宮田 虎雄

昭和四十七年から工事を続けてきました佐賀市公共下水道は高度成長から安定成長へと移行する経済変動の波をもの受け、あるいは地盤が軟らか過ぎるといふ悪条件もあって、余儀なく事業計画の変更等を重ねてまいりました。この度ようやく一部が完成し、下水道の処理開始という佐賀市史に画期的な一ページを飾ることができました。市民の皆さまをはじめ、関係機関の方がたの公共下水道事業に対する深いご理解とご協力のたまものであると心から感謝申し上げます。

公共下水道は、都市の生活環境を向上させる重要な要素であり、これが完備して初めて文化都市の仲間入りができる。近代都市へと進歩していくものと思えます。当市は、県都として数少ない公共下水道のなかった都市であり、それだけ他県に比べ立ち遅れている。今後、年次的に下水道の処理区域を拡大してゆき、昭和五十七年には八田処理分区三三八ヶ戸が処理開始される計画であります。

下水道工事は、巨額の費用を必要とする割には工事の成果が目に見えず、外見には市民の関心も薄くなりがちです。実際にその恩恵を受けるようになりますと、公衆衛生、環境衛生

水洗便所の改造に最高20万円をあっせん

くみ取り便所を水洗便所に改造される方のために、市では、次のとおり改造資金の融資をあっせんします。

- ▽融資の条件
- (1) 利率 年利七パーセント
- (2) 償還方法 五か月から四十二か月まで
- (3) 償還期 融資を受けた日の属する月の翌月から
- (4) 毎月償還額 別表による
- ▽融資の時期

融資額(一戸につき)	償還期間	毎月償還額
20,000円	5か月	4,071円
40,000 "	10 "	4,131 "
60,000 "	15 "	4,191 "
80,000 "	20 "	4,253 "
100,000 "	25 "	4,314 "
120,000 "	30 "	4,377 "
140,000 "	35 "	4,440 "
160,000 "	40 "	4,503 "
180,000 "	42 "	4,852 "
200,000 "	42 "	5,392 "

一年以内は利子を100パーセント助成

下水処理開始の公示日から工事完了までの期間

期間	補給率
1年以内	100%
1年を経過して2年以内	80%
2年 "	50%

指定工事店のお問い合わせは、佐賀市下水道指定工事店協同組合(☎⑩6805)へ。

- 六番地、☎8191(富士設備工業株)
- 松原四丁目8番8号、☎12448
- (有)大財工務店(本庄町大字袋八九番地五、☎6218)土山組(蓮池町大字蓮池二八六番地、☎0058)
- (合)山口商店(八戸一丁目3番6号、☎5166)
- (有)坂田組(末広一丁目13番7号、☎7995)
- 溝田工業株(伊勢町15番1号、☎2551)
- 古賀設備工事株(多布施一丁目1番17号、☎4553)
- 本庄建設株(水ヶ江六丁目3番11号、☎3934)
- 林建設株(東佐賀町11番12号、☎5856)
- (株)福岡組(兵庫町大字淵一五四番地五、☎1216)
- 空閑建設株(嘉瀬町大字扇町三九六番地三、☎1331)
- 城東設備工業所(東佐賀町2番9号、☎8778)
- 渋谷設備工業所(兵庫町大字淵三番地三、☎6830)
- 葺水道器材(有)末広一丁目9番24号、☎5556
- (有)千代田工務店(大財二丁目4番3号、☎7454)
- (株)新和建設(堀川町1番36号、☎1881)
- (株)芦原組(鍋島町大字八戸九一番地六、☎2151)
- (有)馬渡建設(本庄町大字本庄二四一番地二七、☎331)
- (有)佐賀防災工業センター(嘉瀬町大字扇町四八八番地一、☎5586)
- (株)中島建設佐賀営業所(昭栄町4番15号、☎4018)
- 東島商会(神野町三番一、二八番地五、☎3013)
- 佐賀電気工事業株(唐人一丁目5番33号、☎4144)
- 田島工業(巨勢町大字牛島四九七番地一〇、☎1633)
- (株)三和設備(西与賀町大字厘外八〇一番地三、☎3030)
- (株)内田鐵喜商店(呉服元町10番10号、☎2596)
- 福地配管工事店(鍋島町八戸溝二〇二番地六、☎3431)
- 姫野工務店(鍋島町八戸溝二二番地二、☎1574)
- 横尾工務店(鍋島町大字八戸溝字角目三〇、☎1467)
- (株)上龍建設(今宿町2番5号、☎3111)
- (株)山興建設(巨勢町大字牛島四八番地六、☎931)
- 西川設備工業(巨勢町大字牛島六一番地六、☎8400)
- (有)江下建設(蓮池町大字古賀二二六、☎0153)
- (有)福井水道工務店(兵庫町大字淵六九三番地、☎5434)
- 株豊栄建設(水ヶ江三丁目5番25号、☎6171)
- (有)中央設備工業所(八幡小路5番8号、☎5511)
- 原田設備工業(北川副町大字木原六四番地三、☎226)
- 福生建設(巨勢町大字高尾一七三番地一、☎3886)
- (有)深町機工(水ヶ江一丁目11番7号、☎1226)
- (株)木塚組(兵庫町大字淵二七〇番地、☎8655)
- 佐賀舗道株(鍋島町大字八戸溝八四〇番地、☎8145)
- 相良設備(鍋島町大字八戸溝六二番地、☎0739)
- (有)東栄電気工業所(兵庫町大字藤木四三番地九、☎2288)
- 松尾建設株(多布施一丁目4番27号、☎181)
- (株)辻組工務店(高木瀬町大字高一四一〇番地、☎9191)
- 副島商会(蓮池町大字蓮池一〇七番地一、☎0031)

佐賀市公共下水道排水設備

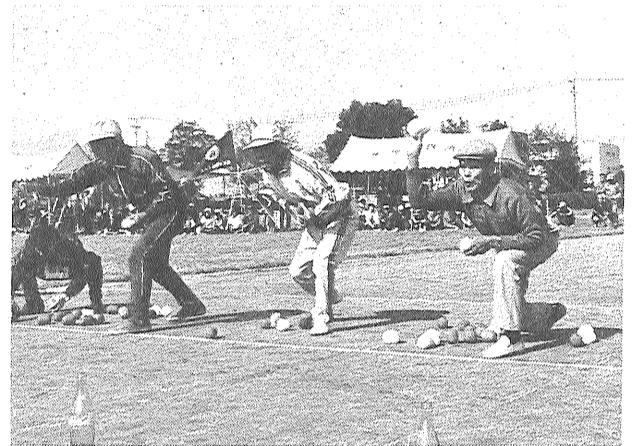
- 六番地、☎8191(富士設備工業株)
- 松原四丁目8番8号、☎12448
- (有)大財工務店(本庄町大字袋八九番地五、☎6218)土山組(蓮池町大字蓮池二八六番地、☎0058)
- (合)山口商店(八戸一丁目3番6号、☎5166)
- (有)坂田組(末広一丁目13番7号、☎7995)
- 溝田工業株(伊勢町15番1号、☎2551)
- 古賀設備工事株(多布施一丁目1番17号、☎4553)
- 本庄建設株(水ヶ江六丁目3番11号、☎3934)
- 林建設株(東佐賀町11番12号、☎5856)
- (株)福岡組(兵庫町大字淵一五四番地五、☎1216)
- 空閑建設株(嘉瀬町大字扇町三九六番地三、☎1331)
- 城東設備工業所(東佐賀町2番9号、☎8778)
- 渋谷設備工業所(兵庫町大字淵三番地三、☎6830)
- 葺水道器材(有)末広一丁目9番24号、☎5556
- (有)千代田工務店(大財二丁目4番3号、☎7454)
- (株)新和建設(堀川町1番36号、☎1881)
- (株)芦原組(鍋島町大字八戸九一番地六、☎2151)
- (有)馬渡建設(本庄町大字本庄二四一番地二七、☎331)
- (有)佐賀防災工業センター(嘉瀬町大字扇町四八八番地一、☎5586)
- (株)中島建設佐賀営業所(昭栄町4番15号、☎4018)
- 東島商会(神野町三番一、二八番地五、☎3013)
- 佐賀電気工事業株(唐人一丁目5番33号、☎4144)
- 田島工業(巨勢町大字牛島四九七番地一〇、☎1633)
- (株)三和設備(西与賀町大字厘外八〇一番地三、☎3030)
- (株)内田鐵喜商店(呉服元町10番10号、☎2596)
- 福地配管工事店(鍋島町八戸溝二〇二番地六、☎3431)
- 姫野工務店(鍋島町八戸溝二二番地二、☎1574)
- 横尾工務店(鍋島町大字八戸溝字角目三〇、☎1467)
- (株)上龍建設(今宿町2番5号、☎3111)
- (株)山興建設(巨勢町大字牛島四八番地六、☎931)
- 西川設備工業(巨勢町大字牛島六一番地六、☎8400)
- (有)江下建設(蓮池町大字古賀二二六、☎0153)
- (有)福井水道工務店(兵庫町大字淵六九三番地、☎5434)
- 株豊栄建設(水ヶ江三丁目5番25号、☎6171)
- (有)中央設備工業所(八幡小路5番8号、☎5511)
- 原田設備工業(北川副町大字木原六四番地三、☎226)
- 福生建設(巨勢町大字高尾一七三番地一、☎3886)
- (有)深町機工(水ヶ江一丁目11番7号、☎1226)
- (株)木塚組(兵庫町大字淵二七〇番地、☎8655)
- 佐賀舗道株(鍋島町大字八戸溝八四〇番地、☎8145)
- 相良設備(鍋島町大字八戸溝六二番地、☎0739)
- (有)東栄電気工業所(兵庫町大字藤木四三番地九、☎2288)
- 松尾建設株(多布施一丁目4番27号、☎181)
- (株)辻組工務店(高木瀬町大字高一四一〇番地、☎9191)
- 副島商会(蓮池町大字蓮池一〇七番地一、☎0031)

「明治の若人」ハッスル



十一月二十六日、県総合運動場で、市内の六十歳以上のお年寄り約千人が参加し、佐賀市老人スポーツ大会が開かれました。

ケツ圧測定、ロマンス競技などで、十一競技にハッスル、元気いっぱいの一の日でした。



お知らせ

一日まで(車中泊)
 △会費 大人八千七百円
 小人七千三百円
 (朝食・昼食付き)

△会費 大人三千三百円
 小人二千円
 (朝食・昼食付き)

△会費 大人二千三百円
 小人一千円
 (朝食・昼食付き)

△会費 大人二千三百円
 小人一千円
 (朝食・昼食付き)

新春初もうて 旅行会員募集

△会費 大人二千三百円
 小人一千円
 (朝食・昼食付き)

△会費 大人二千三百円
 小人一千円
 (朝食・昼食付き)

△会費 大人二千三百円
 小人一千円
 (朝食・昼食付き)

△会費 大人二千三百円
 小人一千円
 (朝食・昼食付き)

鶴見岳初日の出

△会費 大人二千三百円
 小人一千円
 (朝食・昼食付き)

△会費 大人二千三百円
 小人一千円
 (朝食・昼食付き)

△会費 大人二千三百円
 小人一千円
 (朝食・昼食付き)

△会費 大人二千三百円
 小人一千円
 (朝食・昼食付き)

意学は、非行の第一歩
 佐賀駅北口から男三人女
 一人の高校生らしい私服
 のグループがやって来た
 ので、男達に話しかけた
 『この高校生か』と
 尋ねると、福岡の高校名
 をいう。何をしに来た
 のか』と尋ねると、『バ
 イクの試験を受けに来
 た』といったので、県内
 の高校生と判明
 女の子に学校名と男達
 K工業高生Aがバイク

意学は、非行の第一
 歩であり、さらに進んだ
 非行へとつながります。
 次代をなす青少年を
 健全に育成することは、
 大人のつとめです。ひと
 りひとり、家庭、学校、
 職場等あらゆる生活の場
 で、青少年がすこやかに
 成長するようつとめま
 しょう。

意学は、非行の第一
 歩であり、さらに進んだ
 非行へとつながります。
 次代をなす青少年を
 健全に育成することは、
 大人のつとめです。ひと
 りひとり、家庭、学校、
 職場等あらゆる生活の場
 で、青少年がすこやかに
 成長するようつとめま
 しょう。

意学は、非行の第一
 歩であり、さらに進んだ
 非行へとつながります。
 次代をなす青少年を
 健全に育成することは、
 大人のつとめです。ひと
 りひとり、家庭、学校、
 職場等あらゆる生活の場
 で、青少年がすこやかに
 成長するようつとめま
 しょう。

意学は、非行の第一
 歩であり、さらに進んだ
 非行へとつながります。
 次代をなす青少年を
 健全に育成することは、
 大人のつとめです。ひと
 りひとり、家庭、学校、
 職場等あらゆる生活の場
 で、青少年がすこやかに
 成長するようつとめま
 しょう。

意学は、非行の第一
 歩であり、さらに進んだ
 非行へとつながります。
 次代をなす青少年を
 健全に育成することは、
 大人のつとめです。ひと
 りひとり、家庭、学校、
 職場等あらゆる生活の場
 で、青少年がすこやかに
 成長するようつとめま
 しょう。

意学は、非行の第一
 歩であり、さらに進んだ
 非行へとつながります。
 次代をなす青少年を
 健全に育成することは、
 大人のつとめです。ひと
 りひとり、家庭、学校、
 職場等あらゆる生活の場
 で、青少年がすこやかに
 成長するようつとめま
 しょう。

意学は、非行の第一
 歩であり、さらに進んだ
 非行へとつながります。
 次代をなす青少年を
 健全に育成することは、
 大人のつとめです。ひと
 りひとり、家庭、学校、
 職場等あらゆる生活の場
 で、青少年がすこやかに
 成長するようつとめま
 しょう。

意学は、非行の第一
 歩であり、さらに進んだ
 非行へとつながります。
 次代をなす青少年を
 健全に育成することは、
 大人のつとめです。ひと
 りひとり、家庭、学校、
 職場等あらゆる生活の場
 で、青少年がすこやかに
 成長するようつとめま
 しょう。

作品を募集!!

昭和五十三年度佐賀県勤
 労者美術展が昭和五十四年
 二月四日から八日まで五日
 間佐賀県博物館で開かれま
 す。
 そこで、その出品作品を
 して家庭学校で心配し
 捜していたことが判明す
 る。

昭和五十三年度佐賀県勤
 労者美術展が昭和五十四年
 二月四日から八日まで五日
 間佐賀県博物館で開かれま
 す。
 そこで、その出品作品を
 して家庭学校で心配し
 捜していたことが判明す
 る。

昭和五十三年度佐賀県勤
 労者美術展が昭和五十四年
 二月四日から八日まで五日
 間佐賀県博物館で開かれま
 す。
 そこで、その出品作品を
 して家庭学校で心配し
 捜していたことが判明す
 る。

昭和五十三年度佐賀県勤
 労者美術展が昭和五十四年
 二月四日から八日まで五日
 間佐賀県博物館で開かれま
 す。
 そこで、その出品作品を
 して家庭学校で心配し
 捜していたことが判明す
 る。

昭和五十三年度佐賀県勤
 労者美術展が昭和五十四年
 二月四日から八日まで五日
 間佐賀県博物館で開かれま
 す。
 そこで、その出品作品を
 して家庭学校で心配し
 捜していたことが判明す
 る。

昭和五十三年度佐賀県勤
 労者美術展が昭和五十四年
 二月四日から八日まで五日
 間佐賀県博物館で開かれま
 す。
 そこで、その出品作品を
 して家庭学校で心配し
 捜していたことが判明す
 る。

昭和五十三年度佐賀県勤
 労者美術展が昭和五十四年
 二月四日から八日まで五日
 間佐賀県博物館で開かれま
 す。
 そこで、その出品作品を
 して家庭学校で心配し
 捜していたことが判明す
 る。

昭和五十三年度佐賀県勤
 労者美術展が昭和五十四年
 二月四日から八日まで五日
 間佐賀県博物館で開かれま
 す。
 そこで、その出品作品を
 して家庭学校で心配し
 捜していたことが判明す
 る。

水道管を寒さから 守りましょう

冬になると、寒波のた
 め、水道管
 が凍ったり、
 破裂したり
 します。
 今年の冬
 は、長期天
 候予報によ
 り、寒波に
 気をつけて
 ください。

北向きの日陰にある水
 道管に、厚布等(厚
 さ2センチ)を重ねて巻きつ
 け、その上をビニールテ
 ープで巻いてください。
 また、なわ、フェルト
 などを巻く方法もありま
 す。いずれも布等がぬ
 れないようにしましょう。

凍った部分に布をかぶ
 せ、ぬるま湯をゆっくり
 かけながらとかしてくだ
 さい。
 急に熱湯をかけると水
 道管や、じゃ口が破裂し
 ます。

水道管が破裂したら、
 水道局(☎714
 1)へご連絡ください。

水道管は寒がりや
 水道管は寒がりや
 水道管は寒がりや

水道管は寒がりや
 水道管は寒がりや
 水道管は寒がりや

水道管は寒がりや
 水道管は寒がりや
 水道管は寒がりや

水道管は寒がりや
 水道管は寒がりや
 水道管は寒がりや

水道管は寒がりや
 水道管は寒がりや
 水道管は寒がりや

水道管は寒がりや
 水道管は寒がりや
 水道管は寒がりや

水道管は寒がりや
 水道管は寒がりや
 水道管は寒がりや

水道管は寒がりや
 水道管は寒がりや
 水道管は寒がりや

水道管は寒がりや
 水道管は寒がりや
 水道管は寒がりや

水道管は寒がりや
 水道管は寒がりや
 水道管は寒がりや

水道管は寒がりや
 水道管は寒がりや
 水道管は寒がりや

水道管は寒がりや
 水道管は寒がりや
 水道管は寒がりや

水道管は寒がりや
 水道管は寒がりや
 水道管は寒がりや

市報にご意見を

市報さが、が12月15日号で 500
 号となります。
 よりよい市報を作るため、市報
 についてのご意見お気づきのこと
 などをお寄せください。

ご意見は、はがきまたは封書で
 住所、氏名、年齢、職業、電話番号
 をご記入ください。
 ▽送り先—神野町331番地3佐賀市
 役所市民相談室
 (〒840-2315内線114)。

ご意見は、はがきまたは封書で
 住所、氏名、年齢、職業、電話番号
 をご記入ください。
 ▽送り先—神野町331番地3佐賀市
 役所市民相談室
 (〒840-2315内線114)。

ご意見は、はがきまたは封書で
 住所、氏名、年齢、職業、電話番号
 をご記入ください。
 ▽送り先—神野町331番地3佐賀市
 役所市民相談室
 (〒840-2315内線114)。

ご意見は、はがきまたは封書で
 住所、氏名、年齢、職業、電話番号
 をご記入ください。
 ▽送り先—神野町331番地3佐賀市
 役所市民相談室
 (〒840-2315内線114)。

ご意見は、はがきまたは封書で
 住所、氏名、年齢、職業、電話番号
 をご記入ください。
 ▽送り先—神野町331番地3佐賀市
 役所市民相談室
 (〒840-2315内線114)。

ご意見は、はがきまたは封書で
 住所、氏名、年齢、職業、電話番号
 をご記入ください。
 ▽送り先—神野町331番地3佐賀市
 役所市民相談室
 (〒840-2315内線114)。

ご意見は、はがきまたは封書で
 住所、氏名、年齢、職業、電話番号
 をご記入ください。
 ▽送り先—神野町331番地3佐賀市
 役所市民相談室
 (〒840-2315内線114)。

ご意見は、はがきまたは封書で
 住所、氏名、年齢、職業、電話番号
 をご記入ください。
 ▽送り先—神野町331番地3佐賀市
 役所市民相談室
 (〒840-2315内線114)。

ご意見は、はがきまたは封書で
 住所、氏名、年齢、職業、電話番号
 をご記入ください。
 ▽送り先—神野町331番地3佐賀市
 役所市民相談室
 (〒840-2315内線114)。

ご意見は、はがきまたは封書で
 住所、氏名、年齢、職業、電話番号
 をご記入ください。
 ▽送り先—神野町331番地3佐賀市
 役所市民相談室
 (〒840-2315内線114)。

ご意見は、はがきまたは封書で
 住所、氏名、年齢、職業、電話番号
 をご記入ください。
 ▽送り先—神野町331番地3佐賀市
 役所市民相談室
 (〒840-2315内線114)。

子ども遊園地

神野公園の子ども遊園地
 は、観覧車、モノレール、
 汽車などの遊具の整備の
 ため、十一月一日から二月
 二十八日まで休みです。た
 だし、日曜日、祝日、正月
 二日から七日までは、平常
 どおり営業しますが、元日
 は休ませていただきます。

お正月は開園

神野公園の子ども遊園地
 は、観覧車、モノレール、
 汽車などの遊具の整備の
 ため、十一月一日から二月
 二十八日まで休みです。た
 だし、日曜日、祝日、正月
 二日から七日までは、平常
 どおり営業しますが、元日
 は休ませていただきます。

54年版県民手帳

昭和五十四年版の県民手
 帳をあっせんしています。
 ◎大きさと価格
 ・県民手帳(ポケット型) 二〇〇円
 ・県民ノート(手帳の大型) 四〇〇円
 ・ご希望の方は、市企画課
 (市役所二階)で販売して
 います。
 冊数に制限がありますの
 で、早目にお買い求めくだ
 さい。

共済契約800億円達成運動

県火災共済

- 掛金が掛け捨てにならない
- 共済金の支払いが早い
- 手続きが簡単である

安全!! 国が組合の運営を監督し県が支払いを保証しております。

佐賀県火災共済協同組合

理事長 山崎良雄

佐賀市松原一丁目2番35号 商工会館2階 ☎23-4598・24-6984

亀川結婚相談所

●年令を問わず、気軽にお訪ねください

会員制です

- 履歴書.....1通
- 写真.....1葉
- 入会金などくわしいことは
お問い合わせください。

上記のものをご持参の上おいでください。本人来訪歓迎

佐賀市巨勢町牛島構口 TEL 23-0130