

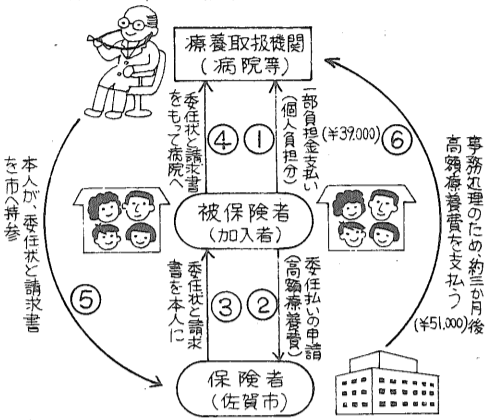
発行所 佐賀市役所
佐賀市神野町331番地の3 千840
電話代表 ②3151番
発行人 市長公室長
(定価 3円)

佐賀市の人口

5月1日現在	前月比
人口 160,653	+ 1,029
男 76,456	+ 509
女 84,197	+ 520
世帯 49,381	+ 680

佐賀市国保 高額療養費

加入者の負担を軽く



—受領委任払いの仕組み—
 (例) 総医療費…30万円 一部負担金…9万円
 国保負担…21万円(7割) 個人負担分…3万9千円
 一部負担金…9万円(3割) 高額療養費…5万1千円

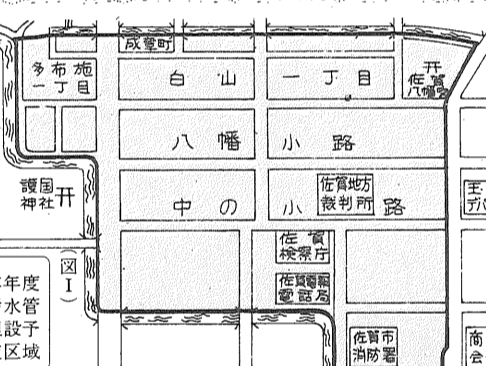
佐賀市は、四月一日以降診療分から、「国民健康保険高額療養費受領委任払い制度」を実施します。この制度は、国民健康保険加入者で、多額の医療費の支払いに困っている方の負担を少しでも軽くするために、これまで、加入者がまとめて病院に払い込んでいた一部負担金のうち、市の償還分を代わりに払い込むという制度が実施されると、加入者は、個人負担の限度額三万九千円を払うだけで済み、従来のように、高額のお金を用意することがなくなります。

委任払い制度の実施 低所得者を対象に

国民健康保険加入者の場合は、医療費の三割(一部負担金)を病院の窓口で支払うことになっていました。ただし、その負担金が、三万九千円(個人負担)を超えた場合、その超えた差額分を、約三か月後に、高額療養費として、市から本人に償還される仕組みです。しかしながら、一部負担金といっても、十数万円、二十万円を超す人が多く、後日、市から償還を受けるにしても、一時的にまとまった金を用意しなければならず「やりくり」に困って借金するケースも増えてきたので、市は、療養取扱機関との協力を得て、今回の実施にふみきました。

委任払い制度

公共下水道事業 8月には一部供用開始 白山一丁目などに汚水管理設



佐賀市の公共下水道事業は、昭和四十七年度から、建設が進められ、今年八月には、城内一丁目・二丁目、水ヶ江五丁目・六丁目の一部の地域で、下水道の供用開始がはじまります。また、本年度の汚水管理設計画は、白山一丁目・城中小路、八幡小路、多布地一丁目、松原一丁目一部です。(図I)

受益者負担金制度は、みなさんの所有されている土地、または権利のある土地の面積に、百六十八円を乗じて総額をだし、これを三回に分けて納付する(五年間)として納付していただくこととなります。

新しい賦課対象区域

昭和五十二年度から、新しく負担金を納めていただく方は、図Iに示されている町区の土地所有者または権利者です。

受益者負担金制度は、みなさんの所有されている土地、または権利のある土地の面積に、百六十八円を乗じて総額をだし、これを三回に分けて納付する(五年間)として納付していただくこととなります。

費として個人に償還していただくのを、市が、個人に代わって直接、病院や診療所へ払い込むのです。例えば、Aさんの医療費が三十万円の場合、一部負担金は九万円となり、三万九千円を超える差額分の五万一千円が高額療養費にあたります。Aさんは、まず九万円を一度に病院へ支払って、約三か月後に、市から、五万一千円を払い戻しを受けるのが今までの制度でしたが、その五万一千円を、市が、Aさんに代わって、直接病院へ払おうと

い、ものです。委任払い制度の対象者は、加入者は、佐賀市・佐賀郡医師会に加入している医療機関で診療を受け、一部負担金が六万円以上になる方で、次のいずれかに該当する方が対象です。①世帯の収入が低い人 ②長期入院で、毎月の支払いに困っている人 ③その他市長が特に必要と認める人

佐賀市の国保加入者は、五万五千円の一萬八千世帯です。これまでに、高額療養費の償還を受けた人は、月に三百人程度です。加入者のみなさんには、できるだけ便宜をはかるようにしています。この制度については、市保険年金課給付係(☎3151内線333)へお問い合せください。

鉄道妨害防止運動 6月5日～25日

鉄道事故は、一瞬にして尊い人命を落とす悲惨な事故につながります。この夏の線路遊びを見たら、すぐに注意し合せて止めさせましょう。



田畑の冠水を防止 西与賀町丸目にポンプ場

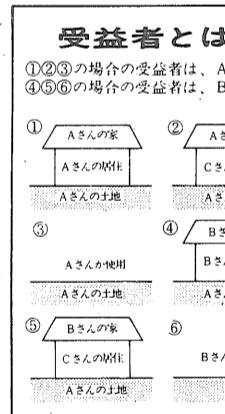
西与賀町丸目で、五月二十日、県営灌(たん)水防除事業として、農業用では県内初めての大型排水ポンプ場の起工式が行われた。同ポンプ場は、西与賀町丸目の幹線排水路「丸目水路」と本庄江川の接点に位置し、高さ一七、幅二一、長さ三〇・八の樋門を設け、ここにポンプ口径一・三五のポンプ三台を設置して、毎秒十トン水を本庄江川へ排水するものです。計画では、二十年に一回に当たる三日連続降雨量二

下水道の利点

下水道が整備されますと、河川などの都市環境が浄化され、これまで悩まされた「悪臭」や蚊・ハエの発生を防ぎ、より快適な生活を営むことができます。そのほか、土地に滞水がなくなる、宅地内に浄化槽を設ける必要がなくなります。

負担金の額は

佐賀市の場合、下水道事業費の五分の一の額を、現在工事を進めている八田地区(図II)の地域は、賦課対象区域として告示し、下水道課にて確認しています。また、該当すると思われる方には、六月中旬に、受益者申告書を送ります。下水道事業については、下水道課(市庁舎五階☎3151内線243)へ。



ママセットが新しい会社をつくりました
 貴方の夕食の献立と材料をお宅までお届けします。
 新鮮な材料を、当地で午前中調整し、午後お届けします。電話でお申し込み下さい。

株式会社 予章
 佐賀市兵庫町 ☎23-2647

佐賀給食グループ
ママセット
 おまかせ下さい! おいしい料理
 折詰から会席まで、各種料理をお宅までお届けします。
 一般弁当から幕の内折詰、鉢盛、会席(祝、精進)まで
 佐賀駅デイトス「グリル予章」もよろしく……

普通3人用・4人用 特別3人用・4人用
 ランチ2人用(出来上がり)
 *料金についてはお問合せ下さい。

協同組合 **佐賀給食センター**
 佐賀市兵庫町 ☎24-1261(代)

市の財政

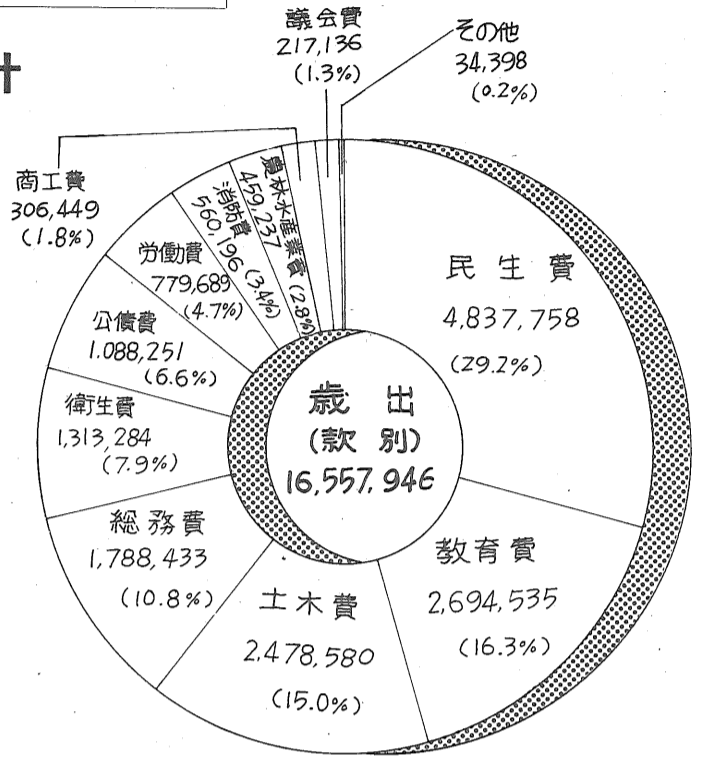
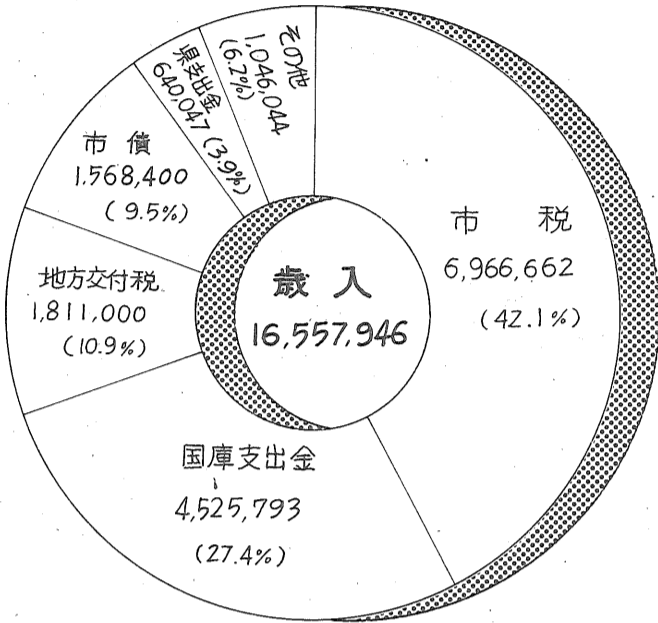
昭和53年 3月31日現在

人口 159,624人
世帯数 48,701世帯
面積 103.68 平方キロメートル

昭和53年度当初予算の状況

一般会計

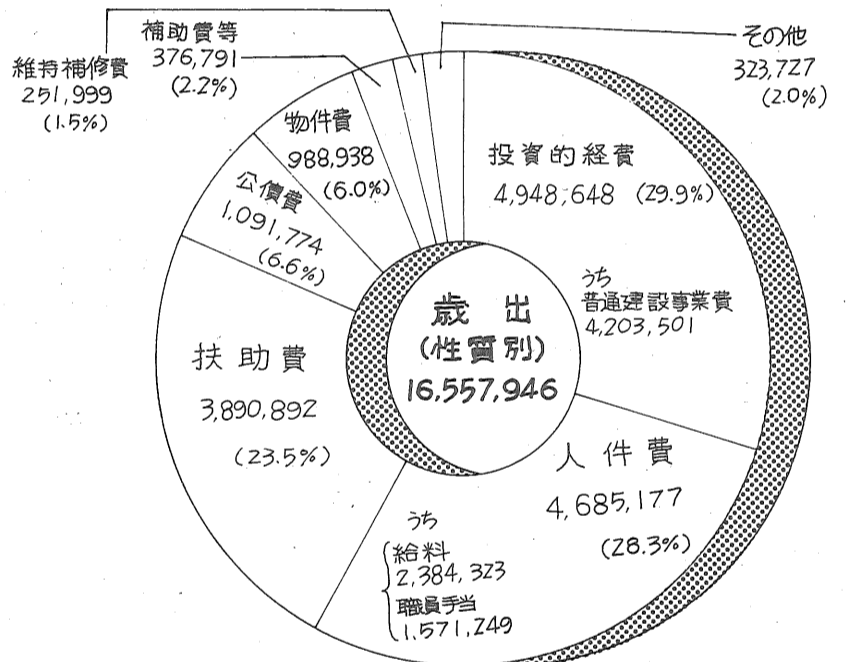
(単位 千円)



各会計別予算

(単位 千円)

会計別	52年度予算		53年度予算	伸率		
	当初A	最終B	当初C	%A-100	%B-100	
一般会計	12,589,372	15,067,276	16,557,946	31.5	9.9	
特別会計	公益質屋	11,384	11,384	11,998	5.4	5.4
	神野土地区画整理	831,404	844,083	863,976	3.9	2.4
	国民健康保険	3,648,128	3,579,351	4,349,949	19.2	21.5
	農業共済	267,121	457,043	445,018	66.6	△ 2.6
	公共下水道	3,684,856	4,551,221	3,512,873	△ 4.6	△ 22.8
	計	8,442,893	9,443,082	9,183,814	8.8	△ 2.7

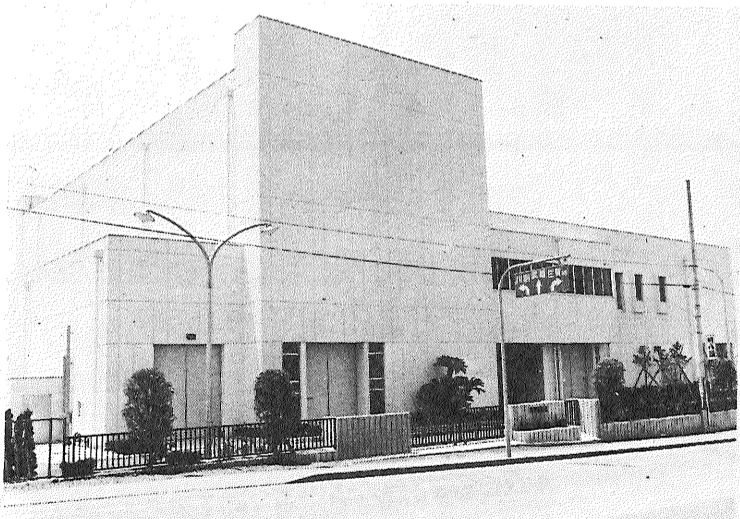


S.53.4.30現在

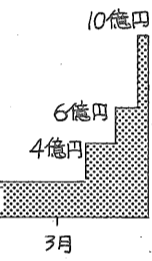
人口 160,653人
世帯数 49,381世帯

市税の負担状況

1人当たり	税目	1世帯当たり
23,517円	市民税	76,510円
12,502円	固定資産税	40,672円
3,232円	たばこ消費税	10,514円
1,576円	都市計画税	5,127円
1,971円	電気ガス税	6,413円
567円	軽自動車税その他	1,844円
43,365円	計	141,080円



始動を待つ下水道八田ポンプ場



(単位 千円)

出	執行率%
1,166	98.1
5,799	3.9
2,751	81.9
6,275	77.9
6,290	83.2



基金 95,633千円

佐賀市告示第48号

地方自治法第243条の3第1項の規定に基づく佐賀市財政状況の作成及び公表に関する条例の定めるところにより、昭和52年10月1日から昭和53年3月31日までの間における本市財政状況を次のとおり公表する。

昭和53年5月31日

佐賀市長 宮田 虎雄

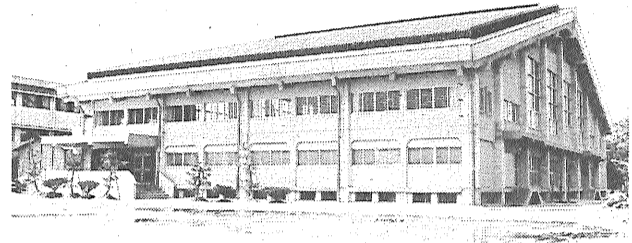
佐賀市

昭和52年度予算執行状況

歳入 一般会計 (単位 千円) 歳出

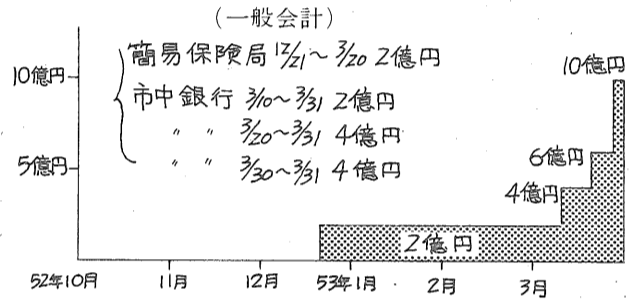
収入済額12,370,360(収納率82.0%)	予算額15,079,276	支出済額12,703,414(執行率84.2%)
6,191,458 (98.6%)	市 税 6,278,889	3,676,318(94.8%)
2,928,088 (79.9%)	国庫支出金 3,664,579	1,992,731 (94.6%)
1,946,287(105.6%)	地方交付税 1,843,274	1,653,903 (78.9%)
258,064 (44.1%)	県支出金 584,878	1,479,733(54.4%)
207,348(99.9%)	使用料及び手数料 207,574	1,054,210(95.4%)
201,871(35.7%)	諸収入 564,926	815,990(99.2%)
166,206(100.0%)	繰越金 166,206	698,736(97.5%)
149,745(128.4%)	地方譲与税 116,601	486,118(96.1%)
123,014(134.7%)	自動車取得税交付金 91,350	356,597(60.2%)
21,000(1.5%)	市 債 1,375,300	244,253(87.7%)
177,279(95.5%)	その他 185,699	208,744(98.6%)
	災害復旧費 44,076	36,081(81.8%)
	予備費 12,407	0(-)

※歳入歳出とも前年度事業繰越分12,000千円を含む

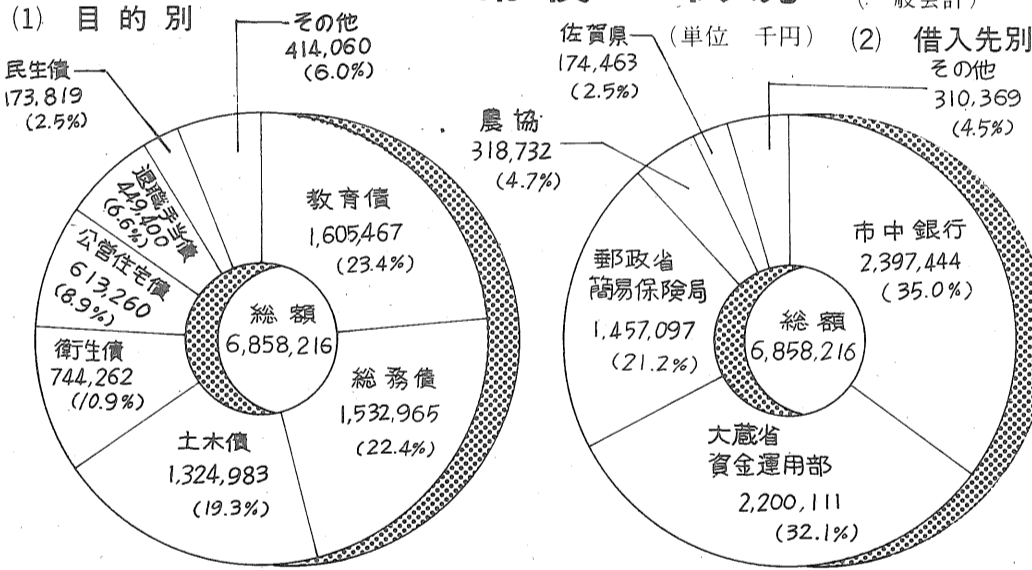


新装なった城南中体育館

一時借入金の状況



市債の状況 (一般会計)



特別会計

(単位 千円)

会計別	予算額A	歳 入		歳 出	
		収入済額B	収納率 ^{B/A}	執行済額C	執行率 ^{C/A}
公益質屋	11,384	11,687	102.6%	11,166	98.1%
神野土地 区画整理	844,083	362,845	42.9%	595,799	70.6%
国民健康 保 険	3,579,351	3,382,060	94.5%	2,932,751	81.9%
農業共済	457,043	444,147	97.2%	356,275	77.9%
公共下水道	4,551,221	2,761,666	60.7%	3,786,290	83.2%

企業会計

(単位 千円)

企業名	区 分	予 算 額	執 行 額	業 務 量	
交 通	収益的	収入	1,134,533	1,138,751	<ul style="list-style-type: none"> 乗合バス 88両 一日平均輸送人員 25,410人 貸切バス 7両 一日平均輸送人員 412人 益散車 1両 一日平均輸送体数 1.1体
		支出	1,177,364	1,153,919	
	資本的	収入	110,037	110,037	
		支出	162,096	161,602	
ガ ス	収益的	収入	840,715	835,962	<ul style="list-style-type: none"> 供給戸数 11,950戸 年間供給量 12,270,802m³ 一日平均供給量 33,618m³
		支出	833,477	796,932	
	資本的	収入	262,092	252,294	
		支出	338,630	324,392	
水 道	収益的	収入	1,200,165	1,289,515	<ul style="list-style-type: none"> 給水戸数 44,524戸 年間給水量 17,571,728m³ 一日平均給水量 48,142m³
		支出	1,167,526	1,157,874	
	資本的	収入	727,966	734,344	
		支出	886,817	844,649	

市有財産の状況

