

(昭和26年2月24日)
第3種郵便物認可

発行所 佐賀市役所
佐賀市神野町331の3番地 〒840
電話代表 ②3151番
発行人 市長公室長
(定価 3円)

市民の憲章
わたしたち佐賀市民は、
わたしたちの手づくもの、
住む人、まわりの人、
みんなのしあわせのために
力をこめてつとめます。
「おのれが自由な感じのよい
ふんいきをつくりましょう。
「笑し風をまかせ、魅力のある
まちづくりをすすみましょう。
「広い視野で明日をくくる産業を
育てましょう。」

楽しい夏休みを有意義に



もうすぐ、子どもたちにと
って一番楽しい夏休みがやっ
てきます。
あれこれと楽しい計画も立てら
れていることでしょう。夏休み期
間中(約四十日間)を有意義に
過ごすにはどうしたらよいか
みんなで考えてみましょう。

大切な親子のふれ合い

夏休みになると、毎日が解を深め合う好期です。
自由な時間となります。
学校へ行かないという解能力に見合った家事の手伝
りがあります。
放感から不規則な生活にな
りがちです。
休み中の計画は子どもた
ち自身にたてさせ規則正
しい生活をさせましょう。
一日の時間割を作り、
それを守っていく努力をさ
せることも大切です。
親子のふれ合いの機会が
多くなるのも夏休みです。
明るいなかやかな家庭の
ムードを大切に、子ど
もたちとよく話し合い、理
もどす好機でもあります。

「盆おどり講習会」を開きます

7月27・29日 市青年の家で

今年も八月十日の夜、中
央大通りで、恒例の「納涼
さがまつり」が実施されま
す。
そこで、盆おどり大会で
おどっていただく曲目の「
おどり講習会」を次のとお
り開きます。

盆おどり講習会

▽七月二十七日(水曜)
○午前の部 9時30分から
12時まで。
対象校区 二本庄、西与賀、
高木瀬、嘉瀬、鍋島、
○午後の部 13時30分から
16時まで。
対象校区 赤松、勸興、
神野

対 象 一 般

▽七月二十九日(金曜)
○午前の部 9時30分から
12時まで。
対象校区 金立、久保泉、
兵庫、巨勢、
○午後の部 13時30分から
16時まで。
対象校区 日新、新栄、
徳勝

川や海は美しく 正しく利用しよう

七月中は河川愛護月間及
び海岸愛護月間と定め、「河
川(海岸)を美しく保ち、
正しく利用する運動」を推
進しています。
川を美しく保つには、
○不法な使用(例)不法埋
立、不法占用)はやめま
しょう。
もし、近所で、このよ
うな行為を見つけたら、
県土木事務所(☎④
4345)、市道路河川
効にしたいものです。

流行性肝炎の予防

すでに新聞、テレビ等さ
いで存じますが、①生水を飲まない。
②手洗いの励行(特に食前
と食後)
③食器類の消毒(熱とう消
した流行性肝炎はA型肝炎
と用便後)
④潜伏期を3週間から6週間
の間に経過します。
⑤潜伏期を3週間から6週間
の間に経過します。
⑥潜伏期を3週間から6週間
の間に経過します。
⑦潜伏期を3週間から6週間
の間に経過します。
⑧潜伏期を3週間から6週間
の間に経過します。
⑨潜伏期を3週間から6週間
の間に経過します。
⑩潜伏期を3週間から6週間
の間に経過します。

特に注意したい「水の事故」

長い夏休みだと安心して
いるうちに終わってしまっ
たというのでは、休みの
たこの前から計画をたて
て、なごらぬようにしましょう。
中途でやめたりすることが
ないように最後まで実行す
る。こころに「一言注意しな
かったばかりに水の犠牲
にしまった」というケ
スが多いです。
幼い生命が、ちよつとし
た大人の不注意で失われる
ことは大変悲しいことです。
危険な場所には行かない
こと、水泳の時の注意な
ども日ごろから話し合っ
て、その原因は、保護者が
おきたいものです。

対 象 一 般
▽七月二十九日(金曜)
○午前の部 9時30分から
12時まで。
対象校区 金立、久保泉、
兵庫、巨勢、
○午後の部 13時30分から
16時まで。
対象校区 日新、新栄、
徳勝
七月中は河川愛護月間及
び海岸愛護月間と定め、「河
川(海岸)を美しく保ち、
正しく利用する運動」を推
進しています。
川を美しく保つには、
○不法な使用(例)不法埋
立、不法占用)はやめま
しょう。
もし、近所で、このよ
うな行為を見つけたら、
県土木事務所(☎④
4345)、市道路河川
効にしたいものです。

●佐賀給食センターが奥様に余暇のプレゼント

ママセット“ゆとり”

は夕食の献立と材料をお宅まで

ママセット“ゆとり”はお電話でお申し込み下さい。
ご家庭、職場その他ご指定の場所にお届け致します。☎0952②2647
(ママセット事業部)

●夕食の献立はママセット“ゆとり”

協同組合 佐賀給食センター

佐賀市兵庫町 ☎②2647②1261代

7月18日(月)	7月19日(火)	7月20日(水)	7月21日(木)	7月22日(金)	7月23日(土)	7月24日(日)
丸干アジの空揚げ付大根印・麻婆豆腐 もやしナムル 特別「ハマシライス」・生野菜盛り合せ・福神漬	五目焼そば・金平ごぼう・ワカメの吸物 特別本日のサービスピス品調製ハンバーグ200g 特別「切かき揚げ」・鳥の切り肉と大根 の味噌汁・レタスの漬物・本日の特別サービ ス品調製ハンバーグ200g	魚のフライタルソースかけ・スパゲティ サラダ・炊き合せ 特別「ホークチップ」・ハワイアン・変わり冷奴 焼茄子	焼き肉・控三絲 特別「オムレツ」・いかの味噌焼・白菜とベーコン のスープ	豚カツ・マゼランサラダ・焼茄子の生薬正油 刻み高菜の辛味噌 特別「添付麺」(ジャンパニエン) ビーツとエビの炒煮	トマトラフ・南瓜のみし揚げ・澄汁 特別2000円メニュー 牛肉の生薬焼き・冷やし南瓜・胡瓜の中国風酢物 茶碗むし	中華風すいとん・オクラの納豆和え 白菜の浅漬け 特別「焼き魚」・野菜炒め・卵豆腐

●委託事業所関係
県青年の家・清和高校・アイ
バンシューズ・県総合庁舎・
江崎グリコ九州工場・佐賀市
庁舎食堂外30事業所

おまかせ下さい! おいしい料理

- 一般給食弁当
- 栄養食から上等弁当
- 会議用幕の内弁当各種
- 会席料理
(祝・宴会・精進各種)
- 鉢盛
(おせち・パーティ・型式まで各種)
- 折詰(各種)
- 委託給食事業
(事業所・食堂運営)

生活のために (消費生活だより)

特殊販売・多いトラブル

訪問・通信・連鎖販売取引 安易な利用はやめましょう

昭和51年12月3日に「訪て通産省では、「商売の経」問販売等に関する法律が、商売の経手を利用すれば消費者に施され、「訪問販売」「にマルチと告げずに勧誘し、必要知識を十分身に通信販売」「連鎖販売取引」している点問題がある」と(マルチ商法)等の特殊販(マルチ商法)等により規制が、この法律により規制の公表に踏み切り、監視の強化を図っています。

しかし利用の仕方によつてはこの法律が適用されない場合があり、御注意を要します。特に、「ネズミ法」(催眠商法)は、利用講式の販売方法で知られる「マルチ商法」は、色々問題が多く、トラブルの発生が最も多いようです。そこ

特殊販売の「トラブル」予防のために

- (1) 本当に必要なか
- (2) 訪問目的、相手の氏名、住所、会社名などをよく確かめる。
- (3) その場で決めず相談する時間をもつ。
- (4) すぐ現金を支払った
- (5) 市販品と品質、価格を比べる。
- (6) クリーニングオフ制度
- (7) 解約や返品の申し出は必ず書面です。
- (8) 契約書をよく読む。
- (9) いらぬ時ははつきりと断る。
- (10) 「近所はみんな買った」などの言葉にまどわれない。
- (11) トラブルを生じても泣き寝入りしないで業者をけなす。
- (12) 解決しない時は行政機関等の相談窓口へ申し出る。



ご存知ですか?
家庭電気製品の
アフターサービス

「家庭電器技能登録店」最近、「ものを大切に」生活意識が定着しつつありますが、家電製品も耐久消費財として修理をしようとする傾向が強くなって来ているようです。ところが、修理をして使おうとしても、修理技術者のいない電器店があり、また修理をたのんでも「うちで売った品物じゃないから」「うちで取扱っているメーカーの製品ではないから」等と断られたり、修理に必要の部品が手に入らない場合があります。このように、通産省の後援により「家庭電器技能登録店」制

うまい話しにご用心
——ネズミ講、その正体と落とし穴——

この世の中に、うまい話... (ネズミ講に関する注意喚起)

修理部品の保有年数表

9年 保有期間	8年	6年	5年
冷蔵庫	黒テレビ	電子レンジ	電気ポット
コンディショナー	ステレオ	スポンジブラシ	トースター
洗濯機	冷蔵庫 (水冷式クーラー)	洗濯機	電気バケツ
電気洗濯機	ポンプ	電気洗濯機	電気アイロン
電気洗濯機	電気洗濯機	電気洗濯機	電気掃除機
電気洗濯機	電気洗濯機	電気洗濯機	電気洗濯機
電気洗濯機	電気洗濯機	電気洗濯機	電気洗濯機
電気洗濯機	電気洗濯機	電気洗濯機	電気洗濯機
電気洗濯機	電気洗濯機	電気洗濯機	電気洗濯機

注：保有期間は、その型の生産を中止してから。

この世の中に、うまい話... (ネズミ講に関する注意喚起)

金を帰らぬ旅に出す前に
ネズミ講のしくみをよく理解し、うまい話の正体と落とし穴を見破りましょう。

●消費生活相談コーナー
「気軽に」ご利用ください
「多い食品関係の苦情相談」

「ご購入し」
「ご購入し」
「ご購入し」

「ご購入し」
「ご購入し」
「ご購入し」

消費生活相談

「ご購入し」
「ご購入し」
「ご購入し」

豊かでしたあわせな

食品添加物

「しょう油の見直し」

本庄消費者グループ

- ◆ 私たち、本庄消費者グループでは、佐賀市消費者グループ……
- ◆ ループ協議会より昭和51年度事業の一つとして、「食品……
- ◆ の安全性について」研究するようテーマを与えられ……
- ◆ ……した。

表示するよう規制されて

そこで日常の生活に欠かすことのできない「しょう油」を取り上げ、次の順序で調査に取り組みました。

- 1、製造方法を知る（醸造工場見学）
- ①本醸造方式（モロミを一年間熟成、微生物の作用のみで分解発酵）
- ②新式本醸造方式（モロミとアミノ酸を混合、三カ月～六カ月熟成）
- ③アミノ酸液混合（アミノ酸とモロミを混合、一分間で出来る）

アンケート調査 (別表一)

どんな醤油をつけていますか。 調査日 昭. 52. 2. 14 調査人員 63名

本醸造をつけている	27名	ねだん平均(1.8ℓ)	328円
新式本醸造	28名		380円
アミノ酸液混合	8名		415円

どんなえらびかたをしていますか。 調査日 昭. 52. 2. 16 調査人員 30名

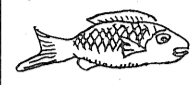
1. 友だちにおいしいと教えられた 4名 13.3%
2. 農協の品だから 16名 53.6%
3. 義理と人情で 5名 16.7%
4. 値段の安いもの 1名 3.3%
5. 昔から 3名 10.0%
6. 塩けが強く長持ちするから 1名 3.3%

しょう油の分析結果表 (別表二)

(県消費生活センターの資料より)

製法	製造地	理化学テスト						官能テスト		備考
		水分	塩ナトリ	全窒素	無塩可溶性	アミノ酸	保存料	かおり	味	
アミノ酸液配合	大和町	86.8%	15.5%	1.40%	13.2%	7.26%	0.07%	ややよい	ふつつ	
"	伊勢町	88.3	16.6	1.40	10.3	7.44	0.07	"	"	
"	唐津市	88.8	14.0	1.00	10.0	8.77	0.05	"	ややよい	
本醸造		84.0	15.5	1.50	17.2	9.81	(-)	ふつつ	ふつつ	JAS上級
"		84.7	15.5	1.35	17.5	10.01	(-)	わるい	わるい	"

- 3、添加物の安全性 県消費生活センターに依頼別表一、しょう油の分析結果を参照
 - 4、アンケート調査 (別表一参照)
 - 5、官能テスト (別表二参照)
- 調査の結果は、前記のとおりですが、これで、本醸造の品を信頼のある店で求めるようにしたいものです。



さかなの「しゅん」

冬 期	秋 期	夏 期	春 期	魚の種類
12、1、2、3月	9、10、11、12月	6、7、8、9月	2、3、4、5月	タイ、ニシン、ヒラメ、サワラ、トビウオ、コノシロ、ブリ、タラ、ハマグリ、カニ
イ、ウ、エ、オ、カ、ク、ケ、コ、サ、シ、ス、セ、ソ、タ、チ、テ、ト	キ、ク、ケ、コ、カ、キ、ク、ケ、コ	ギ、イ、カ、カマス	アジ、カツオ、スズキ、アナゴ、クルマエビ、ハモ、アユ、キス、ウナギ	イ、ウ、エ、オ、カ、ク、ケ、コ、サ、シ、ス、セ、ソ、タ、チ、テ、ト

季節食品は「しゅん」のは、栽培技術や冷凍保存技術などが発達して一年中出回るようになりました。

しかし、出盛り期つまり「しゅん」のものは、価格が安いだけでなく栄養価が高く、味もよいので大変人気です。

「しゅん」のものを食べるようにしましょう。

野菜・果物の「しゅん」

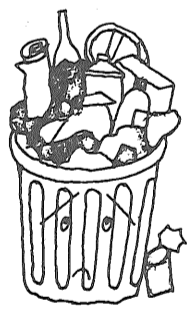
●もっとも出回る時期
△やや出回る時期

	1月	2月	3月	4月	5月	6月	7月	8月	9月	10月	11月	12月
ほうれんそう	●	●	△							△	●	●
キャベツ	△	●	●	●			△	●	●	△		
はくさい	●	●	△							△	△	●
ねぎ	●	●	△								△	●
レタス	△	△	△	△	△	●	●	●	△			
きゅうり				●	●	●	●	●	●			
ピーマン				△	●	●	●	●	●	△		
なす					△	△	●	●	●	△		
さやえんどう				●	△							
トマト				△	△	●	●	●	△			
にんじん	△	△							●	●		△
だいこん	●	●	△	△							△	●
たけのこ				●	△							
じゃがいも	●	●	●	●	●		△		△	△	△	△
さつまいも									△	△	△	△
さといも	△	△							●	●	△	●
たまねぎ			●	●	△	△	△	△				△
かぼちゃ					△	●	△	△				
ふき			△	●	△							
バナナ			●	△	●	△	△					
レモン	△	●	△							△		
リンゴ	●	●	△	●	△	△			△	●	△	△
みかん	●	●	△	●	△					△		●
なつみかん			△	●	●	△						
かき										●	●	△
びわ							△	●				
もも								△	●	●		
ぶどう									△	●	△	
すいか									△	●	△	
なし										△	●	△

佐賀市消費者グループ協議会

—昭和52年度申し合せ事項—

- (一)家庭のごみは分別して出すようにしよう。
※佐賀市のごみ処理場は、約七億円の巨費をかけて建設されています。
- ※この問題は前々から言われていたように冠婚葬祭のときの引出物、盆、正月、友人等の贈り物がご家庭でも眠っているところが多く、今日まで各校区消費者グループを初め、各種団体等で不用品交換会、即売会が行われております。
- ※古ビン回収業者を開拓しよう。
※各校区では、小中学校、PTA、婦人会等、各種団体で廃品回収が行われておりますが、古(空)ビンの回収が困難になっています。
- ※古ビン回収業者を開拓しよう。
※各校区では、小中学校、PTA、婦人会等、各種団体で廃品回収が行われておりますが、古(空)ビンの回収が困難になっています。



佐賀市のごみ処理場は、ごみをたい肥にするコンポスト式処理方法をとっており、ゴミの中にガラスやビニール等が混入されるとたい肥としての利用が出来なくなります。このようなことでゴミは分別して出さずとも税金が無駄にならないようにしましょう。

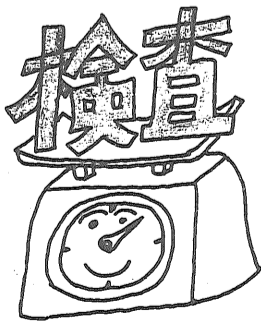
(二)家庭の不用品となるような品物は贈答しないようにしましょう。

計量器定期検査のお知らせ

商取引、又は証明事業に器についてのみ実施します使用される計量器は、毎年が、「所在場所定期検査承認一回定期検査を受けること 申請書」の提出により、承認が義務づけられております。承認と受検の日時が県計量(計量法第一三九条)商取検査所より送付されますので、又は証明に使用されて受検できるように準備をお願いします。

計量器をお持ちの方は、願います。

集合場所の検査日時、場所は次の通りです。また、定期検査は、佐賀県計量器検査所「キッチンスケール」の検査もあわせて実施の場所を定め、その場所に行っております。家庭用は、計量器を持ち運んで検査を義務づけられてはおりますが、「集合場所検査」として、年に一度は検査を受けてみましょう。



計量器定期検査日時及び場所

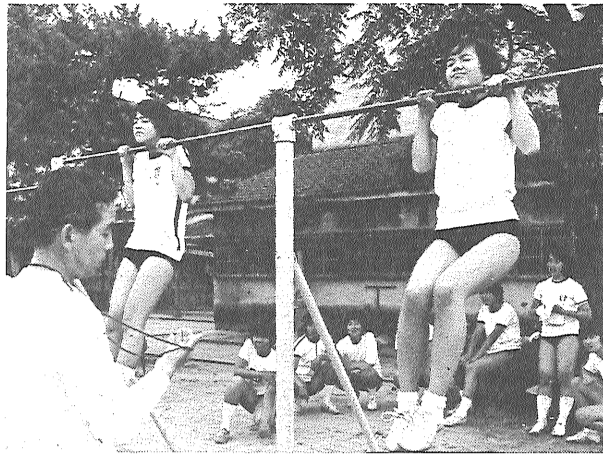
校区名	検査月日	検査時間	検査場所
西与賀	7月15日	9:30~11:30	西与賀公民館
本庄	7月15日	13:00~15:00	農協本庄支所
巨勢	7月18日	9:30~11:30	巨勢公民館
北川副	7月18日	13:00~15:00	北川副公民館
蓮池	7月19日	9:30~11:30	農協城内倉庫
兵庫	7月19日	13:00~15:00	兵庫公民館
久保泉	7月20日	9:30~11:30	農協久保泉支所
金立	7月20日	13:00~15:00	金立公民館
高木瀬	7月21日	9:30~11:30	高木瀬公民館
鍋島	7月21日	13:00~15:00	県計量検査所
神野	7月22日	9:30~11:30	神野小学校
日新	7月25日	9:30~11:30	日新小学校
循誘	7月26日	9:30~11:30	循誘小学校
赤松	7月27日	9:30~11:30	赤松小学校
勸興	7月28日	9:30~11:30	勸興小学校

※居住地区区内で受検出来ない場合は隣接の検査場所へ持参してください。

心と身体を競う

市健康優良児審査会開く

六月三十日、佐賀市の健小小学六年生、中学三年生をから男女一人ずつ、計五十名が審査会が赤松小で対象に毎年実施している健康優良児審査会が開かれ、市内の各小、中学校を競いました。



何秒がまんできる？汗だくの生徒たち

動員目に取り組みました。厳正な審査の結果、一位に広瀬健一君ら四人が健康優良児に選ばれ、九月の県大会に出場することになりました。

昭和五十二年五月三十一日東京で開催された第五十三回全国市議会議員定期総会において、次の方々が表彰されました。

▽議員在職三十年市政の発展に努められた功労者
野田次郎、森治郎、光武重一、石丸政市、坂本三郎、内田鉄雄、横尾武次

無料法律相談所が開かれます

東洋大学法学部

東洋大学法律相談部では、七月二十日(火)午前十時から午後四時まで、無料で法律相談を行います。

▽とくろ市役所一階第一会議室

市政の振興に寄与

永年在職議員八氏が受賞

昭和五十二年五月三十一日東京で開催された第五十三回全国市議会議員定期総会において、次の方々が表彰されました。

▽議員在職三十年市政の発展に努められた功労者
野田次郎、森治郎、光武重一、石丸政市、坂本三郎、内田鉄雄、横尾武次

市少年センターだより

無断外泊は転落への第一歩

本年度に、中高女子生徒の家出・不純異性交遊等の非行が目立ちます。あたら一生を台なしにするこの種の非行の原因は、どこにあるのでしょうか。友人関係や学校の嫌いな方などに起因するものが圧倒的のようです。ここ三ヶ月でも、この種の非行者は十数名にのぼり誠に寒心の至りであり、家庭の基調をなす夫婦の在り方、考え方、また性教育の重要性が痛感させられます。

二・三事例を挙げて考えたい。

その一、中二女Aの場合
家出、男女交遊三回。男友達があり外泊したこともある。父母が別居し生母は夜の勤めで、時に母があまりおもしろくないという。

その二、中三女Bの場合
怠学・無断外泊・不純異性交遊の常習。飲酒・喫煙歴もある。不良少年の乗用車に乗りドライブ中検問で捕まる。父母の意見に一貫性がなく、小言が多い。親への不信感外泊がなされないよう適切な指導をお願いします。

また気がかりの事があれば少年センター(☎2834)成章町一丁目7番市青年の家(☎2834)に早目に相談下さい。

お知らせ



お済みでしょうか

公共下水道事業

受益者申告書

昭和52年度賦課対象区域(松原一丁目、白山一丁目、三丁目、八幡小路の一部、中小路の一部、中央本町、呉服元町の一部)に土地を所有されている方は、下水道事業受益者申告書を提出していただくことになっています。

交通安全ポスター

小学生の作品を募集します

市では、小学生のみならず、幼稚園から小学生まで、交通安全について、日ごろ考えていることや守っていることを表現し、交通安全ポスターを募集することになりました。ふるって応募ください。

作品は、次のことを守って書いてください。
▽対象：小学校の児童・生徒の作品
▽内容：交通安全に関するポスター
▽大きさ：八ツ切(27×38)又は四ツ切(37×34)×54

日ごろの力作を募集

第5回市老人趣味の作品展

市では、お年寄りの方が、ひこり趣味として制作されている作品を募集します。これは、お年寄りの方の作品を一堂に集め、広く市民の目に触れ、皆様に鑑賞していただくことと作品展を開くものです。気軽にご応募ください。

▽応募資格：市内に居住する六十歳以上の方。
▽出品種目と制限
○絵画(30号以下)
○書(縦21×横100)

夏の旅を市営バスで
観光会館募集
飛騨高山と木曾路の旅
期間：(四泊五日)
8月16日～8月20日
会費：大人は五万円、子供は三万円

市民結核
検診、問接
撮影
対象者：満十五歳以上の方で学校や職場等で定期検診を受けていない方
料金：無料
日程と会場は次のとおり

寄付お礼
市社会福祉協議会では、次の方がたから社会福祉事業資金の寄付をうけ、その厚志に感謝しています。

(故近六殿) 中折山崎弘殿 (故ヤス殿) 神園五丁目江口進殿 (故新作殿) 神奈川県坂井隆昭殿 (故隆治殿) 巨勢町前田慶太郎殿 (故房子殿) 城内二丁目永瀬トメ殿 (故一太郎殿) 北川副町古川栄殿 (故ワイ殿) 末広一丁目小部ツユ殿 (故末吉殿) 高瀬町秀島吉殿 (故ユイ殿) 末広二丁目川越俊宏殿 (故マサ殿) 兵庫町西岡一栄殿 (故タツ殿) 日ノ出一丁目西川恵美子殿 (故穂義殿)

雨の日も泳げる屋内温水 プール

ジャンボ

アイススケート・プール・卓球・アーチェリー・貸ホール
佐賀市神野町1本松302

水深：幼児用 50cm
子供用 80cm
大人用 120cm

8月31日まで毎日先着50名様に2人用ポート(1時間)をお貸しします。

水泳教室生徒募集!!

期日	第3期	7月18日～22日 (幼児・小学生コース)	料金
	第4期	7月25日～29日 (第4期～第8期は)	4,000円
	第5期	8月1日～5日 (小学生のA・B・C)	(水泳帽子)
	第6期	8月8日～12日 (コースで行ないま)	(付添料含む)
	第7期	8月15日～19日	
	第8期	8月22日～26日	

時間/第3期 幼児 15:00～16:30 50名
小学生 18:00～19:30 80名

第4期 A 8:30～10:00 100名
B 10:30～12:00 100名
第8期 C 13:00～14:30 100名

営業時間 AM 10:00～8:00 PM

指導/公認指導員：古賀清貴・本田一彦他10名