

(昭和26年2月24日)
第3種郵便物認可

発行所 佐賀市役所
電話代表(0)3151番

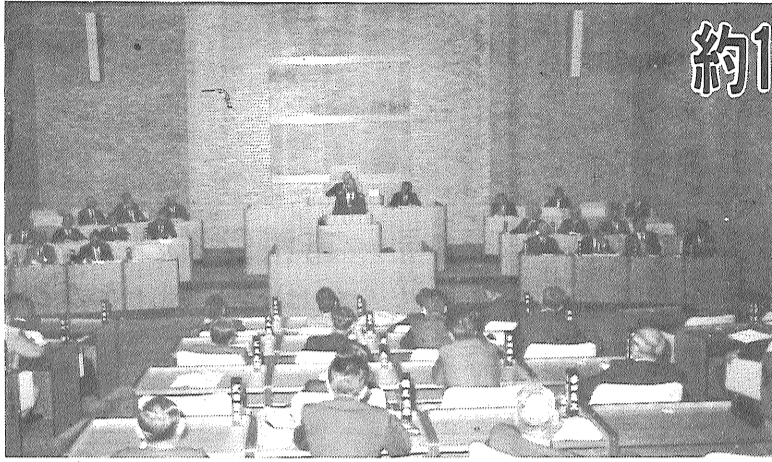
発行人
市長 公室長
(定価3円)

佐賀市の人口

3月1日現在 前月比
人口 157,885 + 64
男 75,121 +164
女 82,764 -100
世帯 47,407 - 16

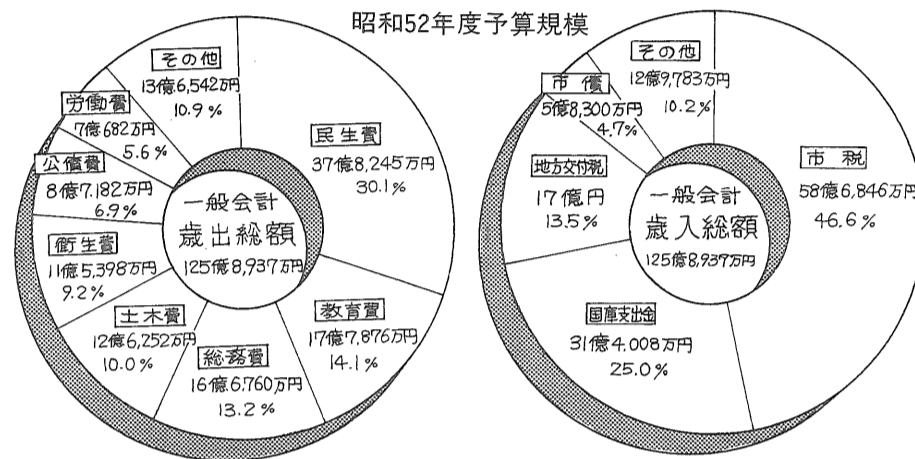
おもな事業と予算額

(民生・福祉関係)	(千円)
子防(結核、予防接種、狂犬病)費	75,309
環境衛生費	49,840
伝染病棟費	24,465
塵芥(じんがい)処理費	752,585
不燃物処理委託料	41,580
し尿処理費	169,662
精神薄弱者収容援護委託料	73,532
身体障害者 " "	20,863
福祉手当	40,980
老人措置扶助費(市費)	376,676
特別養護老人ホーム建設費補助金	20,548
老人援護費(敬老バス優待乗車券)	27,000
老人医療助成費	610,266
高齢医療助成費	26,318
私立保育園建設費補助金	7,574
児童手当給付費	255,704
扶助費(生活保護費)	1,340,852
同和对策事業費	9,553
(学校・教育関係)	
小学校費	541,786
中学校費	161,558
小学校建設費(高木瀬分校、勸興小)	367,881
中学校建設費(城南中屋内体育館)	134,172
公民館建設費(新栄公民館)	44,200
公民館用地購入費(勸興、高木瀬)	44,632
文化財保存費	2,858
(企画・公共交通関係)	
自然、公園整備事業	2,647
市史編さん	19,349
交通災害保険費	5,000
(総務関係)	
自治会振興助成補助金	10,000
納税報償金	11,867
市民会館運営費	55,005
市庁舎維持管理費	91,079
(産業・振興関係)	
納涼さがまつり補助金	3,000
設備近代化資金貸付金	25,000
中小企業融資資金貸付金	60,000
公害防止施設整備資金貸付金	5,000
消費者行政費	2,796
同和金融対策費	23,619
農業近代化資金貸付金	11,087
農業用施設維持、新設改良費	26,849
水路しゅんせつ事業費補助金	4,000
漁港局部改良事業	19,200
51年農業施設災害復旧費	30,389
公園整備費	7,047
公園管理費	9,419
都市下水路費	56,053
道路維持費	78,721
道路新設改良費	147,088
橋りょう新設改良・維持費	23,760
交通安全対策事業費	42,000
河川維持費	22,249
河川新設改良費	56,000
住宅管理費	35,556
住宅建設費	84,722
失業対策事業費	672,336



約125億9千万円を計上

一般会計



昭和五十二年の佐賀市予算が決まりました。三月定例市議会が、九日から二十八日まで開かれ一般会計予算案などを中心に審議された結果五十五議案が原案どおり可決されました。そこで、今回は五十二年の予算のあらましについて、お知らせします。

昭和五十二年の地方財源は、政をとりまく諸情勢は、いぜんさびしく、地方税、地方交付税などの一般財源の収入増が期待できない反面、

いぜん厳しい財政状況
予算規模七〇減額
対前年

費の増加により、地方財政はますます深刻になるものと予想されます。本市の財政も例外ではなく、昭和五十年以来、深刻な財政危機に直面しています。中でも、下水道会計の赤字額は、五十一年度末見込み額約六億四千万円、五十二年末では約十一億円になるものと予想されます。

このような重大な財政対策の課題をかかえている中ではありますが、当面の緊急課題である学校建設を中心に、住民の福祉向上にとって必要な生活関連施設の整備、社会福祉施設の充実を図るとともに、従来よりの継続事業を推進することにして、年間予算を組んでいます。

〔昭和52年度予算概要〕
今年度の一般会計予算総額は約百二十五億九千万円、特別会計約八十四億四千万円、公営企業会計約四十四億、総額約二百五十四億三千万円を計上しています。一般会計の規模は、前年度当初予算に対して一四・二%の増加で、最終予算見込みに対しては、七・〇%の減額となります。

なお、おもな事業と予算額は別表のとおりです。

春の全国交通安全運動

今年重点目標

①歩行者・自転車利用者・特に子ども(新入学・園児)の事故防止
②飲酒、暴走運転の追放
③シートベルト着用推進
④ピッカーリ運動の推進

安全運動 4% / 4%

大人が模範を示そう

最近、子供の交通事故が増加しています。あなたのお子さんが、もし交通事故にあわれたら……

大変恐ろしいことです。交通安全運動は、あなた自身のことなのです。いよいよ新学期、新しく入学(園)する子供たちが交通事故にあわないように、保護者、特に母親をはじめ、ドライバーや周囲の人たちが十分注意していかねばなりません。子供たちを交通事故から守るため、次のことを実行しましょう。

▽保護者(特に母親)へ
○交通安全の指導は、買物の行き帰りなどを利用して正しい横断の仕方など

▽自転車利用時
○空地や校庭など安全な場所、自転車の安全な乗り方、とくに正しい止まり方と交差点の安全な通過方法を教えるから道路で乗らせましょう。

▽ドライバー(運転者)へ
○狭い道路や裏通りでは、スピードは控えめに。○子供の姿を見たら徐行して、いつでも止まれるよう心掛けよう。

○子供が道路を横断しようとするときは「いったん停止」と「右を見て左を見てまた右を見る」を励行して安全確認など、子供に模範を示しましょう。

○子供の服装などは目につくやすい色や反射テープなどを活用しましょう。

○自転車には、反射材の活用を(ピッカーリ運動)定められた通学(園)路



横断歩道は手をあげて
=右を見て左を見てまた右を見る=

繰り返す、わかりやすく教え、体験を通して習慣づけましょう。

○大人自身も道路を横断するときには「いったん停止」と「右を見て左を見てまた右を見る」を励行して安全確認など、子供に模範を示しましょう。

○子供の服装などは目につくやすい色や反射テープなどを活用しましょう。

○自転車には、反射材の活用を(ピッカーリ運動)定められた通学(園)路

九州電力よりお知らせ

九州電力より 九州電力より

「家庭で上手に電気をお使いいただくためには、ちよとした電気の知識が大変お役に立ちます。佐賀サービスセンターでは、ただいま会員を募集しておりますので、近所お知り合いの方々をおさそい合わせの上、お申し込みください。なお、終講されますと引続き電気教室「友の会」に入会し、たのしい「陶芸」「七宝焼」「園芸」「ろうけつ染」の名教室に参加することも出来ます。

お申し込みは電話でも受け付けます

会費………無料
募集締切………四月二〇日(水曜日)
電話………佐賀(0)2151(内線 四五・四六)

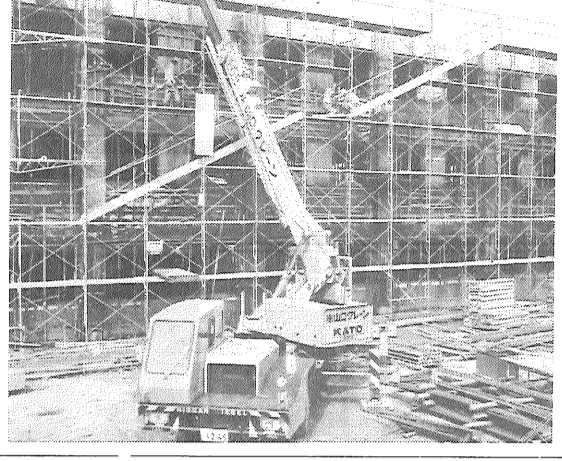
佐賀サービスセンター
佐賀市松原一丁目二ノ三十五
商工会館内 一階

お引越しの際は、とりこんで電気の廃止手続きなど、とにかく忘れがちです。春は、転勤などによる転宅の多いシーズンです。お引越しの際は、一日(二三日)前までに前もって九州電力佐賀営業所へご連絡ください。

※転宅時までは電気を「自己由」に使用できます。

九州電力
佐賀営業所
佐賀市天神一丁目
電話佐賀(0)2151

ねたきり老人に朗報
特老ホーム六月オープン
社会福祉法人 晴寿園



は、寝たきり老人で、家庭で介護を受けられないおとしよりを収容する施設です。現在県内に九カ所設置されていますが、当市では初めてのもので、寝たきりのおとしよりと、そのご家族には大変な朗報です。

特別養護 老人ホームとは
老人福祉法による寝たきり老人を収容する施設

市消費者のつどい
『ゴミは分割して出そう』など採択
三月四日、雪の中を農集まり、佐賀市消費者のつどい開かれました。



お知らせ
はり、きゆう施設
ご利用証が四月一日から新しくなります

更新の手続きをしなくてはならない。
ご利用証を交付される方および範囲
佐賀市国民健康保険の被保険者で、末梢神経疾患または運動器疾患(おもに神経痛・リュウマチなど)に限る。

乳児移動相談を行います
市では、毎月第一、第四、第六の各日午前九時から十一時まで

Table with columns: 校名, 月, 日, 場所 (listing dates and locations for infant relocation consultations).

国民健康保険
保険証と番号が変わります
今までは使われていた国民健康保険の被保険者証と記号番号が、四月一日から藤色(二)切り替えられます。

市少年センターだより(8)
『非行防止はみんなの力で』
昭和五十二年四月八日

◇昭和五十二年四月八日
と信頼することは良いことだが、子どもの行動の中には十分に気を配ること

医療事務講座
さわやかなあしたのあなたに……
不安なことがいっぱいこのごろ、生きがいとゆとりをさがしてヤングレジャーのあだに新しい動きがひろがっています。

説明会
(無料) 4月6日(水) 昼1:30 夜6:30
青年会館松原分館(佐嘉神社バス停前)
説明時間は約1時間です。あなたのたずねたい事聞きたい事をわかりやすく説明致します。