

—各方面から注目されるフジコンポスト・システム—

ゴミから農業肥料

資源再利用と公害防止

注目の中に 試験運転開始

一日約三十トンを生産

- ▽ゴミから農業用の肥料をと高木瀬町の北事業所に今年四月から建設が進められていたフジコンポスト・システム(高速たい肥化)がいよいよ完成し試験運転が開始されます。
- ▽資源の再利用と公害防止、それに従来よりも化学肥料へかたよりのがちな施肥形態から粗肥料による豊かな土壌づくりを見直してきた時期だけに新しいゴミ処理の行き方として注目されています。

北事業所では、ゴミ焼却にの含まれている、動・植物成分を取り出してたい肥機にかけて粉々に砕き、磁気破砕圧縮して固め、埋め立て造成用にするシステムを導入していきまいた。

今回の生ゴミを再生しての筒形の発酵そうと多段発酵を家庭から一日約百トンのゴミの約半分が台所のゴミであり、したがってこのゴミからなっています。

家庭からのゴミはまず破砕機にかけて粉々に砕き、磁気破砕圧縮して固め、埋め立て造成用にするシステムを導入していきまいた。

このたい肥化の施設が高速コンポスト・システムで直径三・五メートルの筒で二十四時間発酵すると、肥料化システムは、市内の筒形の発酵そうと多段発酵を家庭から一日約百トンのゴミの約半分が台所のゴミであり、したがってこのゴミからなっています。

さらに細かなるの二次選別をして二次発酵そうを通り貯蔵庫に三日間ほど置くこと、酸酵浸透も十分で保水もよく、粒状の、まきやすい肥料が完成というわけ。

佐賀市の一日のゴミの排出量は約百トンのうち、二十トンは不燃物、危険物、残る生ゴミ八十トンの約六十%程度をこのコンポストに投入して、

市では、毎年一月十五日の「成人の日」に、新成人のみならずその意義と責任を自覚してもらおうと共に、その前途を祝福するため「成人式および成人祭」を行っています。

来年は、市内で約二千五百人の新成人が誕生することになっており、成人式参加者は次に該当する方です。

①昭和三十一年一月十六日から昭和三十一年一月十五日までに生まれた方で、佐賀市に住民登録をしている方。

昭和五十一年の成人式 約二千五百人が大人の仲間入り

昭和五十一年の成人式は、十一月十五日(土)に、佐賀市市民センターで挙行される。今年も約二千五百人の新成人が大人の仲間入りをする。

成人式参加者は、市内で約二千五百人。成人式参加者は、市内で約二千五百人。成人式参加者は、市内で約二千五百人。

成人式参加者は、市内で約二千五百人。成人式参加者は、市内で約二千五百人。

盛装やめて豊かな心で 参加しましょう

近年、成人式参加者の服装、趣旨を誤解いただき、清楚が華美になってきています。な服装で参加し、特に華美に「盛装をやめて、豊かな心で参加しましょう」という自覚運動のの支持をお願いします。

成人式参加者は、市内で約二千五百人。成人式参加者は、市内で約二千五百人。

ゴミ出す前にもう一度 袋の中を確認

このところ、空き缶等のガラスくずが、燃えるごみの中に混じりていて、燃えるごみの中から回収し、燃えるごみと燃えないごみに区分して出します。

お互いに、ルールを守って清潔な袋詰めにし、口をしっかり結んで出住みよい町をつくりましょう。

「はたちの声」 募集中です

成人式に意見発表をして、十一月一日以降に佐賀市に転入された該当者は、居住区を、次のとおり募集しています。

奮って応募ください。

支給範囲が拡大 特別児童扶養手当

児童扶養手当制度は、次の項に該当する児童について支給される。

①父母が婚姻を解消した児童
②父が死亡した児童(ただし、その障害児一人につき一十八千円(月額)の手当が支給される制度です。
③父が障害の状況で重度の障害児を対象として、その手当は、従来より拡大された。中度の障害児についても一人一萬二千円(月額)の手当が受けられることになりました。

申請手続きなどくわしいことは、市福祉事務所社会課(電話④3151内線385)へ。

市民ガイド

50年度下水道事業の受益者負担金は月末までに

▽城内一・二丁目(一部を除く)、水ヶ江二丁目(一部)、呉服元町(旧呉服町)の方、第二期分。
▽水ヶ江三・四丁目および水ヶ江五・六丁目(一部)、城内二丁目(一部)の方、第二期分。
▽水ヶ江一丁目(一部)、水ヶ江二丁目、呉服元町の一部および白山二丁目(一部)の方、第二期分。
納期は、いずれも十一月末日までとなっています。もよりの金融機関郵便局で納期内に納めましょう。

「婦人電気教室」の 会員募集(第15期生)

九州電力佐賀サービスセンターでは、毎日の生活に必要な正しい電気知識を身につけていただくため「婦人電気教室」の会員を募集中です。

▽募集期間 十一月末日まで(先着三百五十人)
▽講習期間 十二月から五月まで(毎月一回)
▽会費 無料
▽申込み・問い合わせは、九州電力佐賀サービスセンター(商工会館一階電話④2151)へ。

電話の新規申込は早目に

電電公社では、全国的に昭和五十二年度末を目標に申込みをすすめていく。その増設工事計画をたてる上で必要です。架設希望の方は早目に申込みしてください。

くわしくは、佐賀電報電話局顧客課(電話⑤0211)へおたずねください。

「税の一日相談室」が開かれます

佐賀税務署では、みなさんから税金についての相談、要望などを聞き取るため「税の相談室」を次のとおり開設します。

お気軽にご利用ください。

▽と き 十一月十二日(水曜) 午前九時～午後三時
▽ところ 市役所一階市民相談室

市営住宅の空家補充 入居者を募集します

市では、市営住宅の空家入りが、自宅の新築、転勤など希望者を次の要領で募集し、退居されるため、あらかじめ入居予定者を決めておくための募集です。

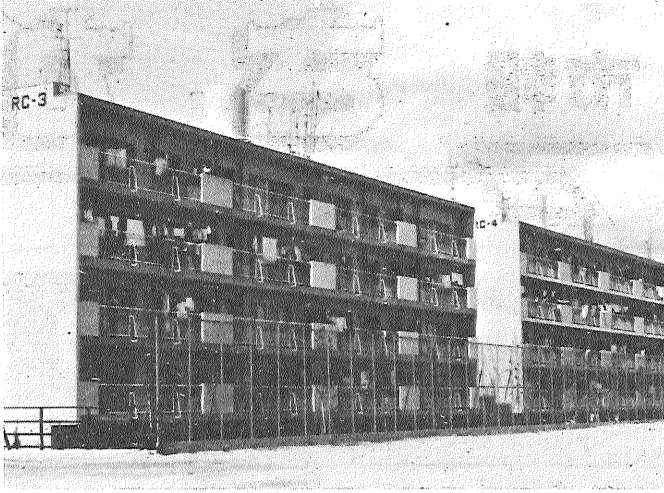
募集する市営住宅は、袋（ため）の募集です。

◎募集要領

▽募集戸数

第一種 四十戸
第二種 六十戸

▽選出方法 公開抽せんて入居順位を決定



▽応募期間 十一月二十日から二十八日まで（日曜、祭日を除き毎日午前九時から午後四時まで）

▽応募資格 市内に住所または勤務先があり、住宅に困窮の保持及び向上を図るため、居しまたは同居しようとする親族がある方

▽収入基準 法定月所得額が第一種：三万六千円をこえ六万五千円以下
第二種：三万六千円以下

▽申込み先 市建築課住宅係（市役所4階）で申込書を午後一時半から四時半まで

交付します。くわしくは、住宅係（電話3151内線284）へおたずねください。

精神衛生大会が開催されます

県では、精神障害者の早期医療と社会復帰の促進、精神障害の発生予防と精神的健康の保持及び向上を図るため、「第二十三回精神衛生普及運動」が十一月十日から十六日まで、全国で展開されます。佐賀保健所では、次のとおり「精神衛生大会」を実施します。多数の来場ください。

▽期日 十一月十四日
午後一時半から四時半まで

▽場所 市民会館（大会議室）
▽講演

○「現代に生きる人」
県立病院好生館
神経科医長
荒木松生先生
○「医療からみた看護」
早津江保健院
吉村 正先生

手数料・使用料を改定

市では、次のとおり手数料、使用料を改定します。ご協力ください。

◎手数料（昭和五十年十一月一日から）

- 印鑑登録手数料 市外居住者の使用についてのみ 四千元
- 火葬場使用料 大人 四千元
小児（十歳以下） 二千元
- 住民票の閲覧手数料 一件につき 百円

十一件以上の大量閲覧は、すべてを一件として取り扱います。

◎使用料（昭和五十一年一月一日から）

- 火葬場使用料 市外居住者の使用についてのみ 四千元
- 火葬場使用料 大人 四千元
小児（十歳以下） 二千元

福祉手当の請求はお済みですか 至急手続きを

福祉手当は、在宅の重度障害者に対する福祉施策の一環として、新しく制度が設けられたもので、精神または身体に重度の障害をもつため、日常生活に常時介護を必要とする状態にある方に、今年十月から月額四千円の手当が支給されます。次の事項に該当する方を有する方

- (1) 両眼の視力の和が〇・〇二以下の方
- (2) 両耳の聴力が補聴器を用いても音声を識別することのできない方
- (3) 両上肢の機能に著しい障害を有する方
- (4) 両上肢のすべての指を欠く方
- (5) 両下肢の用を全く廃した方
- (6) 両大腿を二分の一以上失った方
- (7) 体幹の機能で座っていることができない程度の障害を有する方
- (8) 身体の機能、精神の障害で病状が前各号と同程度以上と認められる方

以上該当される方は、市福祉事務所に備えつけてある福祉手当認定請求書を至急提出してください。

くわしくは、市福祉事務所社会課身体障害者係へおたずねください。

インフルエンザ予防接種日程

△対象者…接種当日満3歳以上の方
△料金…生活保護世帯、市民税非課税世帯の方で生活保護手帳、非課税証明書を持参した方と中学生以下の方は…無料。満15歳以上の方は1回に400円。
※インフルエンザ予防接種は毎年2回接種してください。

校 区	1 回目	2 回目	時 間	場 所
赤松	11月18日	12月3日	1:30~3:20	市民会館
赤松	"	"	"	"
赤松	"	"	2:00~3:20	公民館
赤松	"	"	"	"
赤松	"	11月26日	"	公民館
赤松	"	"	"	"
赤松	" 19日	12月4日	1:30~3:20	市民会館
赤松	"	"	"	"
赤松	"	11月26日	2:00~3:20	公民館
赤松	"	12月3日	"	"
赤松	"	" 2日	"	"
赤松	" 20日	" 5日	1:30~3:20	市民会館
赤松	"	"	"	"
赤松	"	" 4日	"	公民館
赤松	"	"	2:00~3:20	"
赤松	" 21日	" 5日	"	"
赤松	"	" 2日	"	"
赤松	"	"	"	城原町
赤松	"	"	"	"
赤松	12月19日	-	1:30~3:20	市民会館

秋季大掃除指導日程 (町名は自治会名)

月 日	町 名
11月4日	駅前通り、米屋町、平島、多布施町
" 5日	東大島、中町、白山町
" 6日	八幡小路、元町、中央マーケット、東魚町
" 7日	西松原、南松原、中ノ小路、新道
" 8日	与賀町、南水ヶ江
" 10日	東水ヶ江、北堀端、西城内
" 11日	北水ヶ江
" 12日	東城内、中ノ館、鬼丸
" 13日	南堀端、大財一区、大財二区
" 14日	大財三区、高木町、大財六丁目、千代町
" 15日	呉服町、柳町、牛島町、東田代北、上声町
" 17日	東田代南、東松原、馬責馬場
" 18日	下今宿、紺屋町、材木町

寄付お礼

市社会福祉協議会では、次の方がたから社会福祉事業資金の寄付をうけ、そのご厚志に感謝しています。

兵衛町真崎勉殿（故恒次殿）
水ヶ江一丁目池松茂男殿（故ヨシノ殿）
白山西一丁目野中晴子殿（故忠治殿）
嘉瀬町中野芳夫殿（故シヲ殿）
本庄町宗武次殿（故キク殿）
愛敬町藤本一成殿（故アイ殿）
松原道祖元町北島ナミ殿（故平蔵殿）

あわて八兵衛

冬寒い朝、めずらしく早起した八兵衛が、ほりの岸を散歩していると、鴨（かも）が凍りついて飛べずにいました。「これははめた」ときつそくなで鴨の足を縛り、沢山つかまえました。八兵衛は得意顔で早く女房に見せようと自分の家に急ぎました。そのうち天とうさんが東の空に顔を出して、いまま凍えていた鴨の羽が動くようになり、ついで一度にバタバタ飛びだしたので、さあ大変

八兵衛は折角捕まえた鴨を「羽も凍がすまい」と全部のなわをしっかりと握っていたので、体はアツアツ空に浮き上がってしまいました。鴨もなんとか逃げようとして一生懸命、佐賀の町の上をぐるぐる回っていました。八兵衛も手を離したら、地面に落ちて死んでしまうので、必死になわを握りしめていました。そのうち鴨も疲れてきて、願正寺の高いちようの木のひっかかってしまいました。そのとき、なわが切れて鳥たちバタバタ逃げたので、八兵衛は

八兵衛は折角捕まえた鴨を「羽も凍がすまい」と全部のなわをしっかりと握っていたので、体はアツアツ空に浮き上がってしまいました。鴨もなんとか逃げようとして一生懸命、佐賀の町の上をぐるぐる回っていました。八兵衛も手を離したら、地面に落ちて死んでしまうので、必死になわを握りしめていました。そのうち鴨も疲れてきて、願正寺の高いちようの木のひっかかってしまいました。そのとき、なわが切れて鳥たちバタバタ逃げたので、八兵衛は

八兵衛は折角捕まえた鴨を「羽も凍がすまい」と全部のなわをしっかりと握っていたので、体はアツアツ空に浮き上がってしまいました。鴨もなんとか逃げようとして一生懸命、佐賀の町の上をぐるぐる回っていました。八兵衛も手を離したら、地面に落ちて死んでしまうので、必死になわを握りしめていました。そのうち鴨も疲れてきて、願正寺の高いちようの木のひっかかってしまいました。そのとき、なわが切れて鳥たちバタバタ逃げたので、八兵衛は

あわて八兵衛

八兵衛は折角捕まえた鴨を「羽も凍がすまい」と全部のなわをしっかりと握っていたので、体はアツアツ空に浮き上がってしまいました。鴨もなんとか逃げようとして一生懸命、佐賀の町の上をぐるぐる回っていました。八兵衛も手を離したら、地面に落ちて死んでしまうので、必死になわを握りしめていました。そのうち鴨も疲れてきて、願正寺の高いちようの木のひっかかってしまいました。そのとき、なわが切れて鳥たちバタバタ逃げたので、八兵衛は

ガスは正しく使いましょう!!

ガス安全使用強調月間 11月1日～30日 佐賀市ガス局

室内でガスを使うときは（湯沸器および内焚風呂）排気筒と換気口を必ずつけましょう。

小型ストーブなどを長時間使うときは、給排気口を設け、30分に1回、1分以上窓を開けて新鮮な空気と入れかえてください。

ガスにはいろいろな種類がありますが、ガスにあったガス器具を使用し、空気を調節して使いましょう。

ゴム管はときどき点検し古いゴム管やビニール管は良質のゴム管と取り替えましょう。