

(昭和26年2月24日)  
第3種郵便物認可

発行所 佐賀市役所  
発行人 市長公室長  
(定価3円)  
電話代表(4)3151番

佐賀市の人口

5月1日現在	前月比
人口 153,484	+ 803
男 72,512	+ 259
女 80,972	+ 544
世帯 45,422	+ 635



気軽に利用できるみなさまのホール

### 改選後初の臨時市議会 各常任委員決まる



議長 副議長

### 議長に立石仙二郎氏 副議長に横尾重雄氏

市長、市議会議員選挙後初めての臨時市議会が、五月八日から五日間の日程で開かれ、議長、副議長をはじめ、各常任委員などの新しい議会構成が決まりました。

議長には、立石仙二郎氏が横尾重雄、香田亀次副議長には、横尾重雄氏がそれぞれ選ばれ、各常任委員や議会選出の各種委員も次のように決まりました。(〇印が委員長、〇印が副委員長、敬称略)

▽総務委員会委員  
〇宮地勝巳、〇木下棋一郎、米村義雅、藤田龍之、成富不二夫、内田鉄雄、武田資義、雄、小森良夫

▽建設委員会委員  
〇光武重一、〇古川清、庄野辰一、江口福次、野田次郎、江副善次、石川石吉、堤弘太、横尾武次

▽産業経済委員会委員  
〇坂本三郎、〇轟木保、宮本英樹、森治郎、八木運一、上野 薫、中野賢市、古賀利雄、小森良夫

▽文教民生委員会委員  
〇石丸政市、〇大町一、牧昭道、坂井清、吉田欣也、水田徳彦、吉町 節、村山三平、立石仙二郎

▽文政民生委員会委員  
〇坂本三郎、〇轟木保、宮本英樹、森治郎、八木運一、上野 薫、中野賢市、古賀利雄、小森良夫

▽建設委員会委員  
〇光武重一、〇古川清、庄野辰一、江口福次、野田次郎、江副善次、石川石吉、堤弘太、横尾武次

▽産業経済委員会委員  
〇坂本三郎、〇轟木保、宮本英樹、森治郎、八木運一、上野 薫、中野賢市、古賀利雄、小森良夫

▽文政民生委員会委員  
〇石丸政市、〇大町一、牧昭道、坂井清、吉田欣也、水田徳彦、吉町 節、村山三平、立石仙二郎

▽文政民生委員会委員  
〇坂本三郎、〇轟木保、宮本英樹、森治郎、八木運一、上野 薫、中野賢市、古賀利雄、小森良夫

#### 児童手当

児童手当を受けている方、または四月までに請求書を出された方は、「児童手当現況届」を提出しなければなりません。提出期限は、六月末日までとなっています。現況届を提出されないと、手当がもらえなくなります。

#### 現況届を提出ください

また、今まで所得限度額超過で受給できなかった方は、六月から新年度分の課税状況で認定しますので、至急、申請してください。

なお、現況届や申請書を提出される時は、次のものをご持参ください。

- ①印鑑
- ②申請者(父親)名義の銀行または農協の普通預金通帳
- ③申請者の加入している年金証書(たとえば、厚生年金国民年金証書など)
- ④通知書(該当する方には、個人あてに通知書をさしあげていますので、その通知書)

#### 自転車事故を防ごう

##### 街頭で整備・点検を実施

佐賀市交通対策協議会では、内自転車商組合の協力をうけて、五月二十日午後一時から、市で、神野公園前道路を通行する自転車を対象に、安全利用の指導と整備点検無料サービスを実施しました。

これは、交通安全運動の一環として行われたものです。点検した約二百七十台の自転車のほとんどが整備不十分で、一番多く見受けられたのは、チェーンがゆるんでいる自転車。

中には、ブレーキが効かないまま乗っていた人もあって、「そのまま乗っていたら危ないところでしたよ」と注意され頭をかきながら帰って行く高校生、ちよと良かったですと喜ばれるチャッカリ型のご婦人もありました。

同協議会では、今後も交通安全運動期間などの機会をとらえて、できるだけ実施していくことにしています。

#### 常任委員会制度

ご存知のとおり議会の会本会議が最終的な意思決定議は、手続きが煩雑です。を行う議事方式をとること。また、地方公共団体の事が能率的です。務は複雑多岐にわたる。同時に常任委員会は一定の業務を所管し、その所管業務を本会議に提出されたの事務を所管し、その所管に精密な審議・調査はでき、その委員会に付託されるの。そこで、議会の審査手続。一口に言うと議案にき的一段階として委員会における議案審査を専門的立案件を付託して審査しても、場から深く掘り下げて実効らしい、その結果に基づいてを期そうというものです。

#### ご利用ください!!

##### 市民相談室(二階)

市民相談室では、市政一般のご相談のほか、次の相談を無料であつかっています。お気軽においでください。

- ◎市民相談：毎日午前九時～午後四時。(但し土曜午前中)市に對する要望、苦情、意見(市相談員担当)
- ◎法律相談：毎月第二木曜日午後一時～四時。土地、家屋、相続など法律のこと。相談は市内在住の方。参考書類があればご持参ください。受付は当日午前九時から窓口で(弁護士担当)
- ◎行政相談：毎月第二、四水曜日午後一時～四時。国、公社、公団についての要望、苦情、意見(行政相談員、行政監察局職員)
- ◎人権・心配ごと相談：毎週木曜日午後一時～四時。人権問題、家庭内のいざこざ、生活上の心配ごと(人権擁護委員、法務局員担当)
- ◎高齢者職業相談：毎週月曜、金曜日午前九時～四時。職業相談あつせん、求人者の雇用相談や求人者の受理(相談員担当)
- ◎交通事故相談：毎週月曜、金曜日午前九時～四時。交通事故に関すること(相談員担当)
- ◎企業局についての相談：毎週月曜、土曜日(但し土曜午前中)午前九時～四時。交通局、ガス局水道局についての相談(企業局職員担当)

#### ガス料金委託集金人

ガス局では、ガス料金委託集金人をつぎのとおり募集しています。

▽資格：健康な方(六十五歳ぐらいまで)で、男女は問いません。

◎希望の方は、履歴書持参のうえ、六月十五日までに市ガス局営業課料係(電話6161)へお申し出ください。

#### 鉄道防犯防止運動

##### 6月10日まで実施

国鉄では、踏切事故をはじめ、線路の通行や、列車・線路へのいたずらなどを防止するため「鉄道防犯防止運動」を実施しています。

次のことを必ず守りましょう。

- ①踏切では、必ず一旦停止し、左右の確認をしましょう。
- ②線路には、入らない、歩かない、遊ばない。
- ③線路に石や物を置くことはやめましょう。
- ④列車に向かって石や物を投げることとはやめましょう。

#### 市民ガイド

このコーナーでは、市民生活に関する様々な情報を提供しています。

#### 市民ガイド

このコーナーでは、市民生活に関する様々な情報を提供しています。

#### 市民ガイド

このコーナーでは、市民生活に関する様々な情報を提供しています。

#### 市民ガイド

このコーナーでは、市民生活に関する様々な情報を提供しています。

#### 市民ガイド

このコーナーでは、市民生活に関する様々な情報を提供しています。

#### 市民ガイド

このコーナーでは、市民生活に関する様々な情報を提供しています。

# 市の財政

昭和49年度予算執行状況

昭和50年3月31日現在

人口 152,681人

世帯数 44,787世帯

面積 103.68平方キロメートル

## 特別会計

(単位 千円)

区分	予算額	収入済額	支出済額
多布施授産場	6,502	5,769	5,182
公益質屋	14,898	14,803	14,706
神野土地 区画整理	702,053	441,803	406,489
国民健康保険	2,032,374	1,968,280	1,661,445
農業共済	150,753	140,050	86,082
公共下水道	987,511	815,383	922,224

## 企業会計

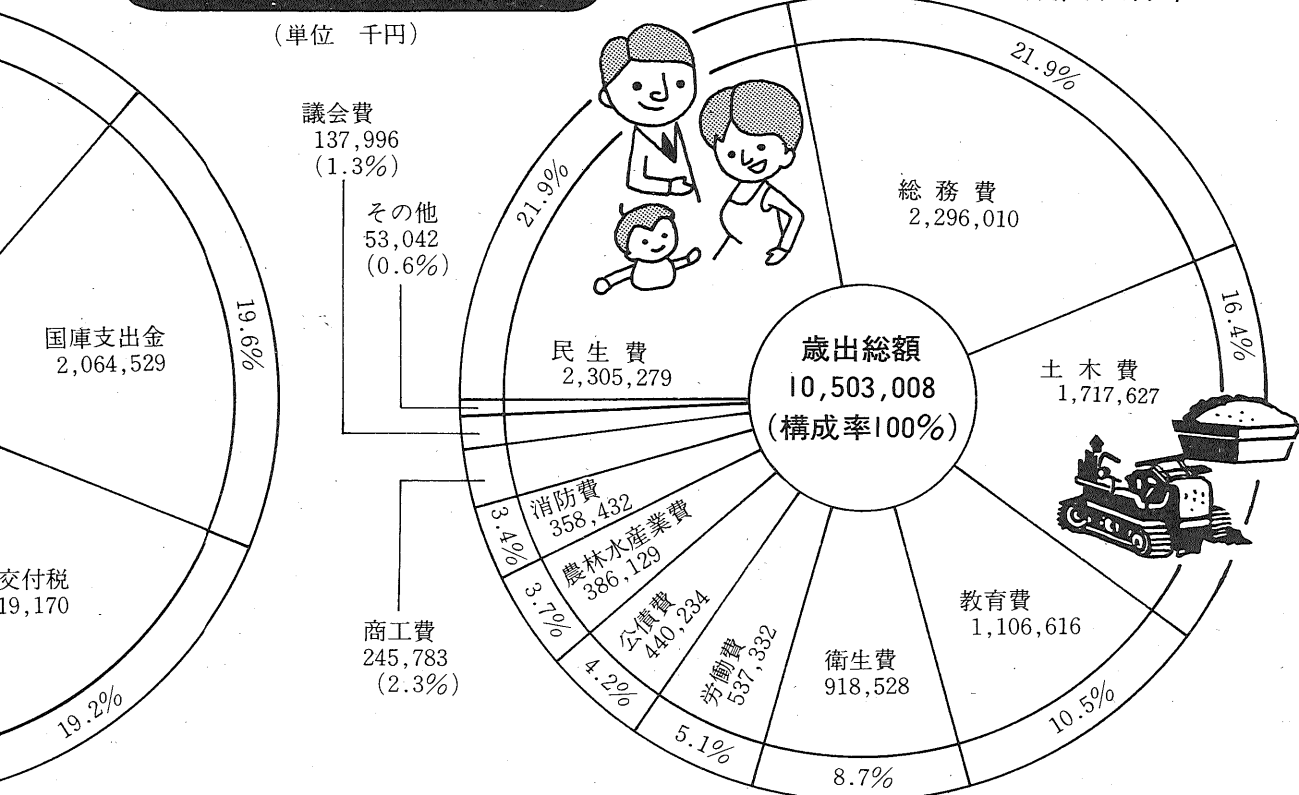
(単位 千円)

企業名	区分	予算額	執行額
交通	収益的	収入	898,738
		支出	996,796
	資本的	収入	13,115
		支出	102,585
ガス	収益的	収入	438,378
		支出	553,928
	資本的	収入	190,747
		支出	253,984
水道	収益的	収入	799,390
		支出	799,390
	資本的	収入	415,892
		支出	537,379

歳出予算額 10,503,008  
支出済額 8,756,620  
歳出執行率 83.4%

## 一般会計

(単位 千円)



高木団地

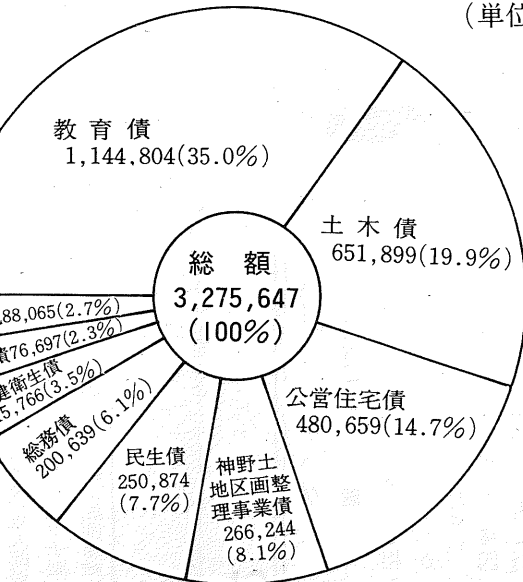


佐賀市庁舎

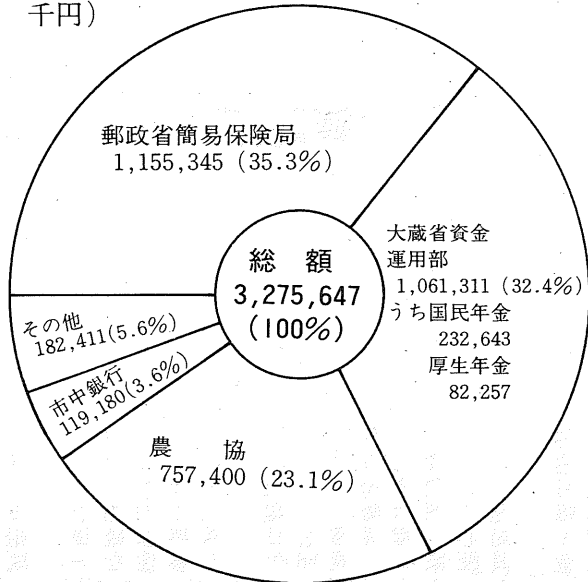
## 市債の状況

(1) 目的別

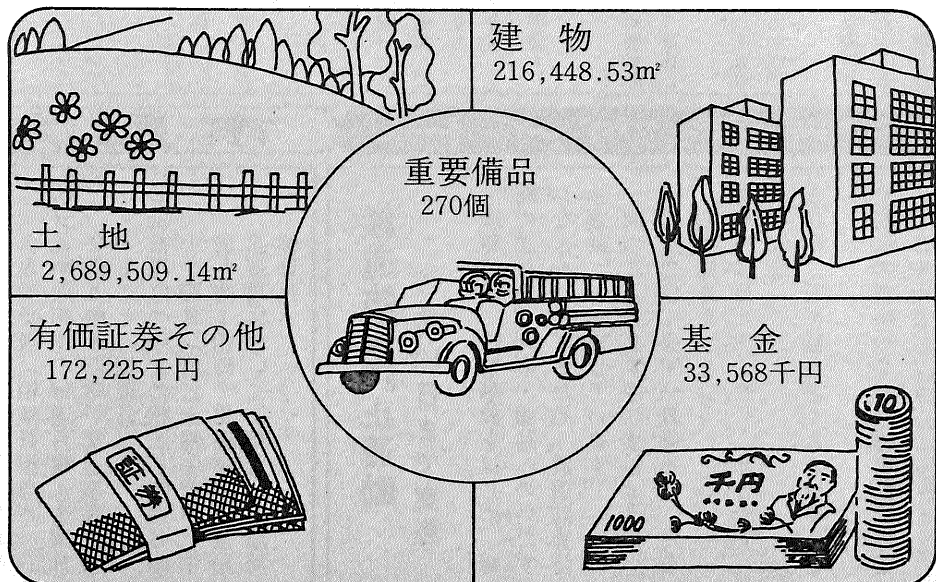
(単位 千円)



(2) 借入先別



## 市有財産の状況





# 佐賀市

昭和49年度

佐賀市告示第52号

地方自治法第243条の3第1項の規定に基づく佐賀市「財政状況」の作成及び公表に関する条例の定めるところにより、昭和49年10月1日から昭和50年3月31日までの間における本市財政状況を次のとおり公表する。

昭和50年5月31日

佐賀市長 宮田 虎雄

一般会計予算執行率

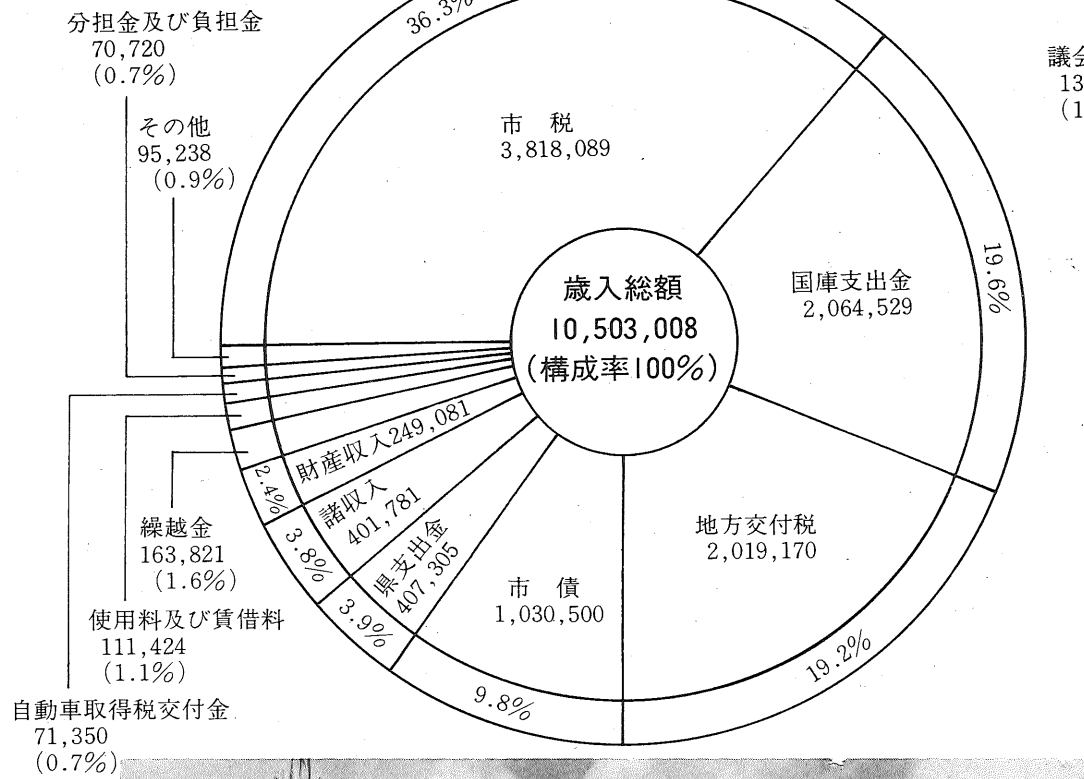
(単位 千円)

歳入	執行済額	執行率(%)	歳出	執行済額	執行率(%)
市税	3,759,316	98.5	民生費	2,203,826	95.5
国庫支出金	1,445,455	70.0	総務費	1,851,900	80.6
地方交付税	2,039,083	101.0	土木費	1,039,698	60.0
市債	349,900	34.0	教育費	978,695	88.1
県支出金	228,304	56.1	衛生費	727,196	78.3
諸収入	279,767	69.6	労働費	515,601	95.9
財産収入	246,043	98.8	公債費	437,634	99.4
繰越金	163,821	100.0	農林水産業費	283,258	72.8
使用料及び賃借料	108,779	97.6	消防費	348,150	97.0
自動車取得税交付金	71,006	99.5	商工費	231,070	94.0
分担金及び負担金	70,902	100.3	議会費	134,987	97.8
その他	96,844	101.7	その他	4,605	29.3
計	8,859,220	84.3	計	8,756,620	83.4

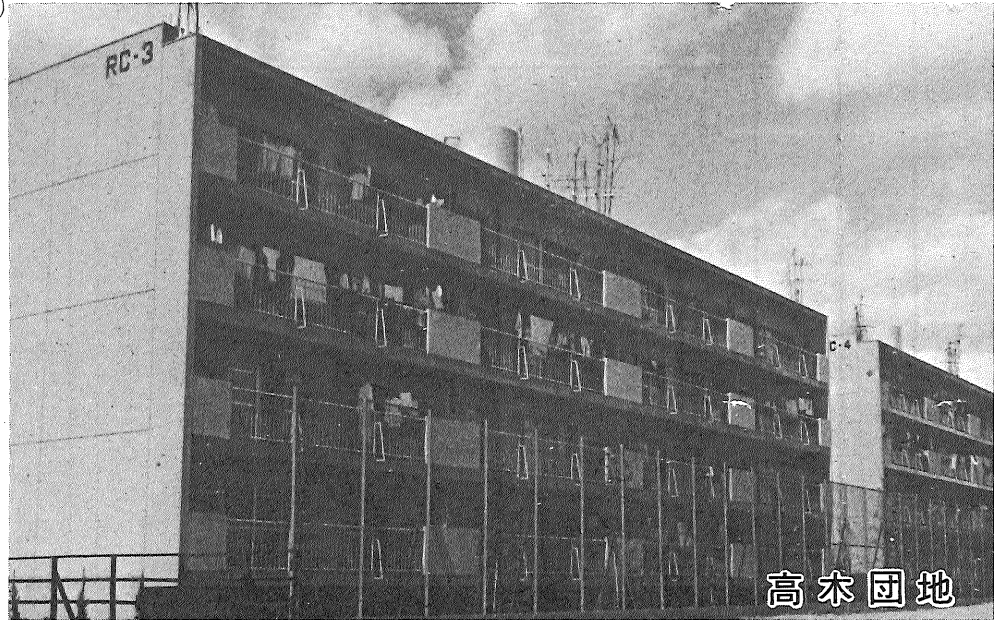
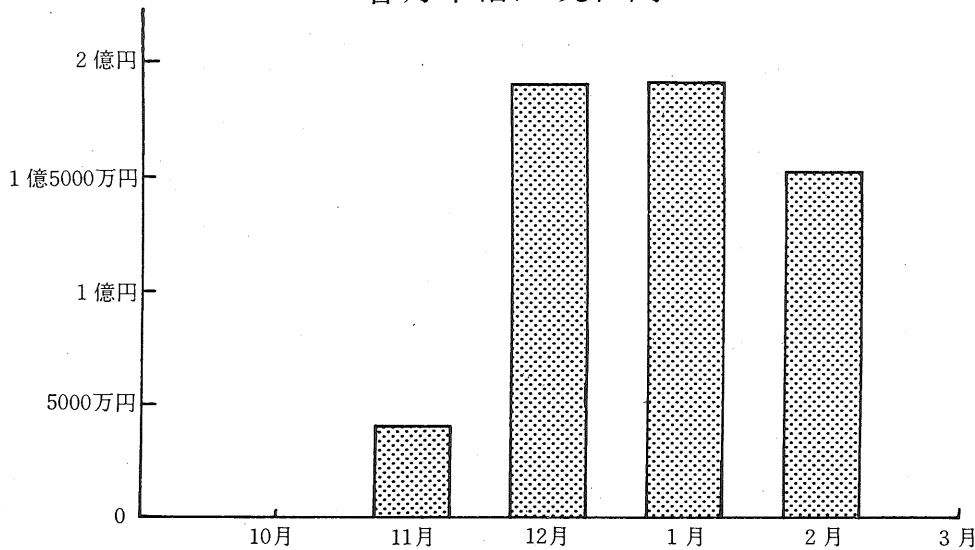
歳入予算額 10,503,008  
 収入済額 8,859,220  
 歳入執行率 84.3%

歳入

一般



昭和49年度一時借入金の状況  
 各月末借入現在高



市民一人当りの関係予算の状況  
 (予算計上額に対する)

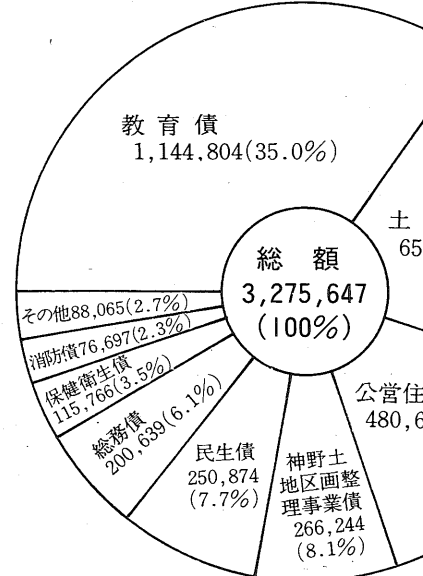
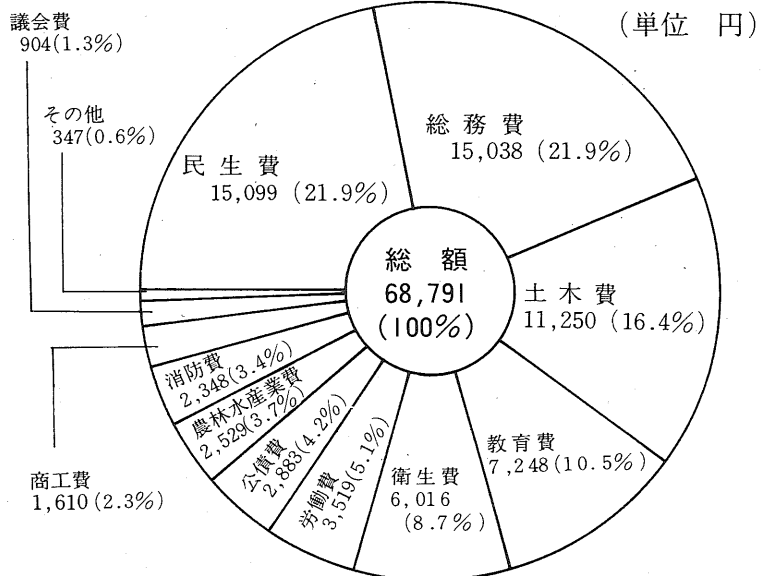
(1) 目的別

市税の負担状況  
 (予算計上額に対する)

市税合計

一世帯当り 85,250円  
 一人当り 25,007円

一人当り		一世帯当り
13,397円	市民税	45,672円
6,902円	固定資産税	23,529円
1,849円	たばこ消費税	6,302円
1,173円	電気ガス税	3,998円
1,049円	都市計画税	3,578円
637円	軽自動車税その他	2,171円



### フラワーポットコンクール

団体 循誘園芸グループらが入賞  
個人 鶴徳夫さん

花いっぱい運動の一環として草花七十八点が出品されました。フラワーポット栽培を普及させ四季を通じて花の愛好者を広め、花を愛する意識を七日県農業試験場、田中花き高めて明るく美しい郷土を作らんとす。佐賀中部農業改良所、未永く花作りを定着させ普及所・古川花き園芸技師と目的で、第三十二回国民体育大会佐賀市実行委員会が主催したものです。

この、フラワーポットコンクールには、日新園芸グループのほか各地区の花き愛好グループから、あやめ、ベコニア、アナナス等色あざやかな市市長から賞状と記念品が贈ら



色あざやかに咲いたフラワーポットの審査風景

五月二十日午前十時から、市役所二階庁議室で入賞者の表彰式があり、団体の部四グループから、あやめ、ベコニア、アナナス等色あざやかな市市長から賞状と記念品が贈ら

昭和四十五年に改正された農地法では、農地の流動性を促進するための標準小作料が設定されました。

今後更に生産性の高い農家の経営拡大を図る目的と、最近の諸物価の激しい高騰により、昭和五十年三月三十一日から、次年度の標準小作料の改訂が決定されました。

標準小作料の改訂 該当する方は手続きを

お尋ねします お知らせください

種痘を実施 未接種の方を対象に

会場変更のお知らせ

標準小作料の改訂 該当する方は手続きを

お尋ねします お知らせください

種痘を実施 未接種の方を対象に

会場変更のお知らせ

本庄町地域に新しい地図

寄付おれ

### 佐賀の遊女

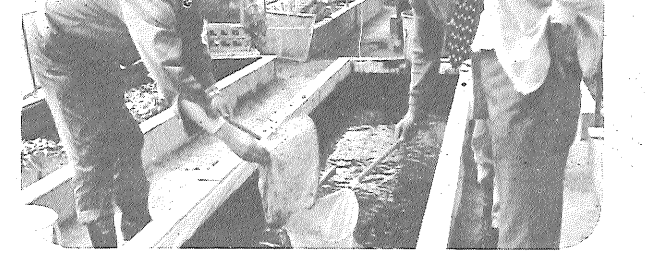
福岡

博

幕末の名君といわれる鍋島味、方言で「尻」のことを「中」にはヨルバイトするものもこのうちにもオッタボウ(居たよ)には遊郭があり、とても勝目閑暇は長崎防備等に、多額のシンスウという様に「ノ」あり、農村の青年達は、こっう流行語から生れた言葉である。佐賀藩民が他領の遊郭に遠征を必要としたため、藩民「ヌイ」から派生した言葉。遊郭などの遊興を禁止した。である。

市内20河川に タップミノー15万匹を放流

衛生課では、五月二十日神野町アイヌスケ



本庄町地域に新しい地図

寄付おれ