



5月1日から

機構が一部変わりました

▼新庁舎の開庁にあわせ、▲支払いなどの事務を市民税課に、いままでの開庁の事務を市民税課の一部に、いままでの開庁の事務を市民税課の一部に移しました。

▼市役所の事務機構の一部が、五月一日から変わりました。

▲市民相談室新設

これまでの秘書課から広報公聴の事務を離し、市民相談室を新設して、広報事務のほか市政、法律、人権、交通事故相談などの市民相談をうけたまわるコーナーとしました。

庶務課

庁内の施設等の維持管理にあたるため、庁舎管理係を新設しました。

財政課

これまでの主査制を改め、制とし、財政係と資金係を置くことにしました。

市民税課

納税課で担当していました税関係の諸証明、前納報奨金

市民相談室を新設

市民のための行政を推進

下水道課
下水道事業の進展による事務増大に対処するため、事ははかりました。

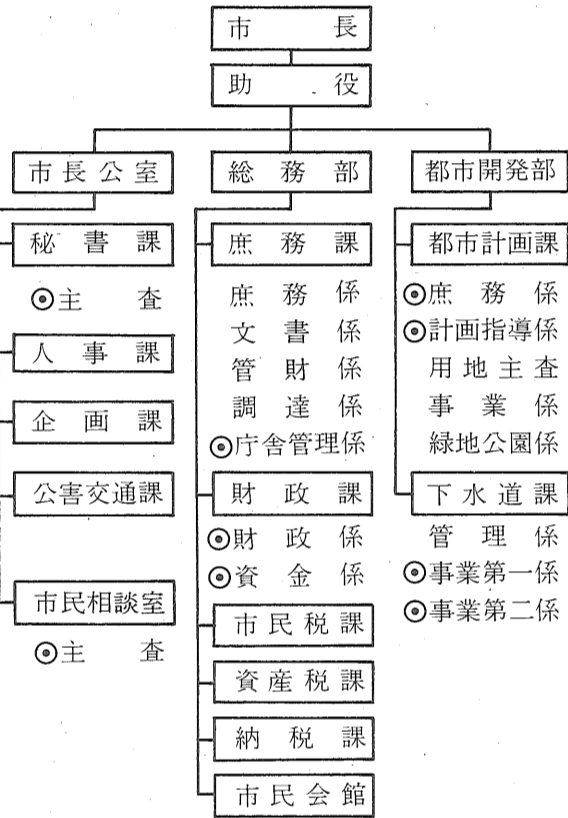
業務を事業第一係、事業第二係と、同様に、その充実をの相談員や職員がみなさんといっしょに解決につとめます。直接ご来庁できない方は電話でもお受けします。お気軽にお電話ください。

▲苦情・要望電話▼
電話番号は
9局 0321
9局 0322
9局 0323
番です。

また、電話でのお知らせ、たとえば予防接種、検診日程手続や市役所の行事で市民のみならず、何日でもどこからでも手軽に電話で聞けるお知らせ電話が五月二十六日から発信します。

○お知らせ電話▼
電話番号は
9局 2244
9局 2245
9局 2246
番です。

市役所機構改革図



○は新設
この図は、今回改正された部分だけを掲載しています。

今年度は水ヶ江一・二丁目 下水道事業 汚水管敷設工事

市の公共下水道建設は、現在「八田処理区分」三百八十八軒、三万四千人を対象に昭和五十三年の運転開始を目標に工事を進めています。

五十年度の事業

本年度は、昨年度からの継続事業である終末処理場（西与賀町九丁目）八田ポンプ場（北川副町大崎）の土木工事と市街地では、水ヶ江一丁目（一部四十八年度施工済み）水ヶ江二丁目の全域、それに白山二丁目、呉服元町の商店街のうち、カラー舗装に関連した地区約三十軒の汚水管の敷

設工事を行います。

下水道受益者負担金制度

下水道が整備されることにより、都市環境が浄化され、公衆衛生が向上するなど公益をもたらすことはもちろんですが、そのほかにも土地の便益性が増大します。

たとえば、滞水がなくなり、宅地内に浄化槽やためますが不要になり、このため土地が有効に利用でき、便所の水洗化も容易になる（この場合浄化槽がいりません）など土地の所有者に大きな利益をもたらすこととなります。

このため、土地の所有者に建設費の一部を負担していただき下水道を一日も早く計画的に整備していくのが下水道の受益者負担金制度です。

ただし、その土地が地上権質権、使用貸借、賃貸借など権利の目的となつていて、場合によっては、それぞれの権利者が受益者となります。

佐賀市の場合、受益者負担金は、下水道事業費の五分の一の額を八田処理区分三百三十八軒の面積で除した額が一律の単位負担金額となつています。

他の都市では、三分の一か

五分の一の負担率となつて、白山二丁目（一部）・呉服元町（一部）地区の方たちです。

この地域は、地番ごとに調査して賦課対象区域として告示し都市開発部下水道課で経

この単位負担金額に、みなさんが所有されている土地の面積を乗じると負担金額が算出できます。

八田処理区分の単位負担金額は、一平方メートル当たり百六十八円（坪当たり約五百五十五円）です。

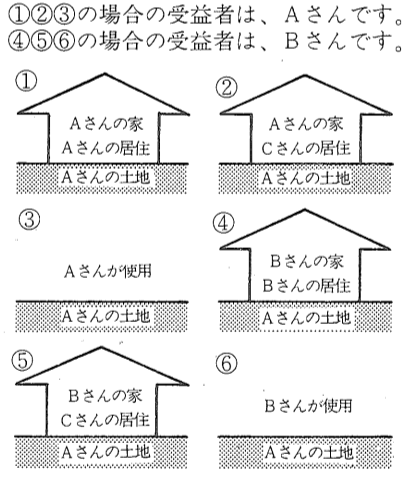
そして、この負担金の対象は、国・県・市などの公有地をはじめ、法人、個人の所有するすべての土地です。

昭和五十年度から新たに納めていただく対象者は、本年度に事業を実施する水ヶ江一丁目（一部四十八年度賦課済みの地域を除く）二丁目および金（最高三〇％を乗じ

受益者負担金は、下水道建設費の一部に充当するものですから、本来は工事の施行と同じ年度に全額納めていただくべきですが、できるだけ納付しやすくするため、二十年（年四回の五年間）に分割し納入していただくことになっています。

また、一括納入を希望される方には、報奨

受益者とは



本年度、市街地における汚水管の埋設工事を施行する水ヶ江一・二丁目の方に事業計画の内容を十分に理解していただくため、五月中旬から説明会を開きます。

なお、下水道事業についての意見やご相談は、市庁舎五階都市開発部下水道課（電話④3151・内線242）の電話で、後でお知らせします。

市民ガイド

▽講 師 紅梅扇寿郎（振付者）

▽と き 六月十四日（土曜日） 午前十時から

▽と ころ 市青年の家

▽日程変更のお知らせ

前号で、お知らせしました国体おどり講習会が、講師の方の都合で次のとおり変更になりました。

市民ガイド

◎行政相談委員の委嘱

今年度の行政管理局の行政相談委員は、次の三名の方に委嘱されました。（順不同、敬称略）

○弥富 清（神園五丁目）

○須古将宏（昭栄町）

○今泉与八（北川副町）

お気軽にご相談ください。

◎高年齢者職業相談：毎週月曜、金曜 午前九時～四時。職業相談あつせん、求人者の雇用相談や求人者の受理（相談員担当）

◎交通事故相談：毎週月曜、金曜日 午前九時～四時。交通事故に関すること（相談員担当）

◎企業局についての相談：毎週月曜、土曜日（但し土曜午前中） 午前九時～四時。交通局、ガス局水道局についての相談（企業局職員担当）

市民ガイド

◎ご利用ください!!

市民相談室（二階）

市民相談室では、市政一般のご相談のほか、次の相談を無料であつかっています。お気軽においでください。

◎市民相談：毎日午前九時～午後四時。（但し土曜午前中）市に対する要望、苦情、意見（市相談員担当）

◎法律相談：毎月第二木曜日午後一時～四時。土地、家屋、相続など法律のこと。相談は市内在住の方。参考書類があればご持参のこと。受付は当日午前九時から窓口で（弁護士担当）

◎行政相談：毎月第二・四水曜日午後一時～四時。国、公社、公団についての要望、苦情、意見（行政相談員、行政監察局職員）

◎人権・心配ごと相談：毎週木曜日午後一時～四時。人権問題、家庭内のいざこざ、生活上の心配ごと（人権擁護委員、法務局員担当）

五年年金(再開)を支給

受付は6月1日から

明治三十九年四月一日から国民年金手帳... 再開五年年金に加入している方で、納期限までに納入する方が困難な方には、市が保険料の納付資金を融資する制度があります。

所得状況届の提出を

児童扶養手当... 所得状況届を提出されない児童扶養手当受給者は、今年度の手当をもらえない。

Table with 2 columns: 児童扶養手当証書番号, 受付日. Lists dates from 6月2日 to 6月7日 and corresponding numbers.

児童手当... 児童手当を受けている方、提出届を提出してください。提出期限は、六月末日までです。



今日の陣

福岡博

元元元年(二五七〇)八月... 大友勢の旗指し物で埋つてい... 福岡博の戦況に関する歴史記事。

ツベルクリン反応検査・B.C.G接種日程

対象者... 生後3ヵ月から36ヵ月まで... 料金... 無料... 当日は、母子健康手帳をご持参ください。

Table with 6 columns: 地区, 場所, 月日, 時間, ツベルクリン判定, B.C.G接種. Lists dates and locations for TB tests and BCG vaccinations.

市民健康診断日程

対象者... 満15歳以上の方... 料金... 無料... 市民健康診断の日程と対象者に関する情報。

Table with 4 columns: 月日, 実施場所, 時間. Lists health check dates and locations like 愛敬島会館, 多布施母子寮, etc.

三歳児健康診査日程

対象者... 昭和46年7月1日から昭和47年4月1日までに生まれた方... 時間... いずれも午後1時30分から3時まで

Table with 4 columns: 月日, 校区, 場所. Lists 3-year-old health check dates and locations like 日新公民館, 栄興, etc.

日本脳炎予防接種日程

対象者... 接種当日満3歳以上の希望者... 料金... 満15歳以上1回につき250円... 但し、15歳未満、生活保護法の適用を受けている方、市民税非課税世帯の方は無料。

Table with 5 columns: 地区名, 1回目接種月日, 2回目接種月日, 時間, 場所. Lists Japanese Encephalitis vaccination dates and locations.



寄付お礼

市社会福祉協議会では、次金の寄付をうけ、その厚志の方がたから社会福祉事業資に感謝しています。

変更のお知らせ

市報が、五月一日号で三歳未満児健康診査日程表のうち、五月二十七日蓮池校区の場所が蓮池公民館となつていましたが城原町公民館に変更します。