

避難所における新型コロナウイルス感染症への対処方針

令和2年7月

佐賀市総務部消防防災課

1. 目的

新型コロナウイルス感染症に対する避難所での感染症対策を徹底することを目的として、この対処方針を定める。

2. 基本的な対処方針

- (1) 感染症を踏まえた適切な「避難行動」の広報
- (2) 可能な限り多くの避難所の開設
- (3) 避難所での感染予防対策の実施
- (4) 濃厚接触者等への適切な対応

3. 具体的な対策

(1) 感染症を踏まえた適切な「避難行動」の広報

◎市は、災害発生時に市民が速やかに「身を守るための適切な行動」をとることができるよう必要な情報提供を行うとともに、感染症への対策として、避難所が過密状態になることを防ぐため、「分散避難」や「在宅避難」など「避難所への避難」以外の避難行動についても、広報、周知を行っていく。

【市が行うこと】

《平時の備え》

- 1) 市報そのほか広報媒体を活用し、「適切な避難行動」について広報、周知する。
- 2) 各種ハザードマップを配布し、自宅等の安全の確認、準備を呼びかける。
- 3) 必要な非常持ち出し品等の情報を提供する。

◎市民は、市が発信する情報を得て、平時から「災害に対する備え」や「避難行動の検討」を行うとともに、災害発生時には、速やかに「身を守るための適切な行動」を取るよう努める。

【市民がとるべき行動】

《平時の備え》

- 1) 健康を維持し、体調に不安を感じたときは速やかに医療機関を受診する。
- 2) ハザードマップ等を確認し、自宅等の安全や避難所の位置、避難経路などを確認し、家族で情報を共有しておく。
- 3) 避難所での物品共用を避け、接触感染を予防するため、必要な非常持ち出し品を準備しておく。

(感染症対策用) 非常持ち出し品・・・

マスク、消毒液、体温計、スリッパ、石鹸など

《災害発生時の適切な避難行動》

- 1) (ハザードマップ等を事前に確認し) 今いる場所(自宅等)の安全が確保できる場合には、在宅避難や上階へ避難する垂直避難を行う。
- 2) 避難所が過密になることを防ぐため、可能な場合は、親類、知人宅への避難を検討する。
- 3) 身の安全を守る行動を速やかに実施する。避難所に移動する場合は、移動経路や周囲の安全確認を行う。

(2) 可能な限り多くの避難所の開設

指定避難所の開設については、災害の規模等に応じて、1次から順次開設していくこととするが、感染症への対応を目的として、災害の状況及び避難者数に応じて、早期に（感染症の状況によっては1次避難所と同時に）2次避難所及び3次避難所の開設を行っていく。

感染症発生期の「想定収容人数」の考え方・・・

感染症発生期においては、避難所の過密状態を回避する必要があるため、収容人数の減少が想定される。これに伴い、避難所ごとに以下の考え方によって「想定収容人数」を算出する。

- 1) 避難者同士の間隔を2メートル以上とし、通路についても幅2メートル程度を確保する。
- 2) 上記により、各施設の形状に合わせた区割りを行う。（別紙1 レイアウト例）
- 3) 区割りされた区画数を基に各避難所の想定収容人数を算出する。

早期開設の基準・・・

- 1) 避難者数が1次避難所の想定収容人数の2分の1を超えたとき
- 2) 過去の災害発生時の避難者数から勘案し、1次避難所の想定収容人数を超える見込みがあるとき
- 3) 大規模災害の発生等、想定を超える避難者数の増加が見込まれるとき

(3) 避難所での感染予防対策の実施

《避難者の健康状態の確認》

- ・受付時に検温及び簡易問診付個別受付表（別紙2）で健康状態の確認を行う。

発熱等を確認した場合の対応・・・

- 1) 避難場所（居室）を（発熱等を確認した方とそうでない方で）分ける。
- 2) 定期的な検温等を実施する。
- 3) 避難者の体調変化等への対応は、別紙3により実施する。

《手洗い及び咳エチケットの徹底》

- ・手洗い及び咳エチケットの徹底を図るため、避難所内に感染症対策チラシ（資料1）を掲示する。
- ・受付、トイレ入口には手指消毒液を配置し、手の衛生管理を徹底する。

《避難所内の衛生の確保》

- ・物品消毒剤を使用して、避難所内の消毒を定期的に行う。

《十分な換気の実施》

- ・避難所内の十分な換気に努めることとし、1時間に2回以上の換気を行うものとする。

《スペース及び避難者同士の距離の確保》

- ・避難所内を養生テープ等で区割りし、避難者同士の間隔を2メートル以上とし、同時に幅2メートル程度の通路を確保する。
- ・避難者同士の間隔が確保できない場合や複数の発熱者を同一居室に案内せざるを得ない場合などには、飛沫感染を防止するため段ボールパーテーション等を設置する。
- ・要配慮者（障がい者、妊産婦等）にはできるだけ個室を準備する。

避難所内の衛生を確保するための備蓄品・・・

マスク、手指消毒液、手洗い石鹸、物品消毒剤、段ボールパーテーション、段ボールベッド、簡易ベッド、簡易トイレ、防護服（付属品を含む）

(4) 濃厚接触者等への適切な対応

濃厚接触者等とは・・・

- 1) 新型コロナウイルス感染症に感染していることが確認された者と近距離で接触、あるいは長時間接触し、感染の可能性が相対的に高くなっている者
- 2) PCR検査を受け、その結果が判明していない者
- 3) 帰国者等で保健福祉事務所等から行動の自粛を求められている者

《避難所での対応》

- ・濃厚接触者等が避難してきた場合は、対象者を隔離した上で、帰国者・接触者相談センター及び災害対策本部（危機管理室）に連絡し、対応の指示を仰ぐ。
- ・やむを得ず、一時的に避難所内に待機させる場合には専用スペースを確保する。その際スペースは可能な限り個室にするとともに、専用のトイレ（簡易トイレ等）を確保する。
- ・濃厚接触者等については、必要に応じて、指定避難所とは別に専用避難所を開設し、受け入れを行う。
- ・濃厚接触者等と接する可能性のある者については、必要に応じて防護服等着用を指示する。
- ・濃厚接触者等が使用した居室等については消毒を行う。

◎ 自主避難所の対応について

自主避難所の場合は、（居室を分けることや手の衛生確保の励行など）可能な範囲で指定避難所に準じた感染症対策を行うとともに、避難者自身が自発的に感染症に対応した行動をとれるよう張り紙等の掲示を行う。

◎ 参考資料

《休日当番医》

<https://www.city.saga.lg.jp/main/14256.html> （佐賀市ホームページ）

《佐賀市休日夜間こども診療所》

<https://www.city.saga.lg.jp/main/895.html> （佐賀市ホームページ）

《新型コロナウイルス感染症に関する相談窓口・感染防止対策》

https://www.pref.saga.lg.jp/ki_ji00373208/index.html （佐賀県ホームページ）

避難所（被災者）登録申請書（世帯単位）【案】

避難所名：

No. _____

安否確認 (公開・否公開)		住 所				入所時間	月 日 時 分		
						緊急連絡先	TEL		
番	氏 名	続柄	生年月日	年齢	性別	要介護・障害など	体温	かぜ症状・息苦しきなど	
1		世帯主	..		男・女 ()			□無 □有()	
2					男・女 ()			□無 □有()	
3					男・女 ()			□無 □有()	
4					男・女 ()			□無 □有()	
5					男・女 ()			□無 □有()	
6					男・女 ()			□無 □有()	
食料・物資 必要 / 不要			住家の被害状況						
・食料、飲料水 人分			床下浸水		□		水道		□
・毛布 人分			床上浸水		□		ガス		□
			住家一部損壊		□		電気		□
			住家半壊、燃		□		電話		□
			住家全壊、燃		□				
近隣の被災状況（建物・人・道路交通・公共施設等）						家族の状況			
						※避難情報・安否情報等 家族が避難しているか、連絡が取れたか等記入して下さい。			
要請・問合せ									

※以下の欄は管理者で記入

入所日	月	日	退所日	月	日	
時 間	時	分	時 間	時	分	
支 給 物 資 等					特 記 事 項 等	

避難所における体調変化への対応の目安

佐賀市健康づくり課作成 R2年6月

想 定	症状や経過（接触歴）	対 応 方 法
新型コロナウイルス感染症が疑われる場合	<p>下記の<u>いずれか</u>の症状が出た場合</p> <ul style="list-style-type: none"> ・2週間以内に新型コロナ感染流行地域へ行ったり、感染者と接触があった（家族含め） ・強い倦怠感や息苦しさがある ・風邪症状、発熱が2日以上続いている ・糖尿病・呼吸器疾患・心不全の方及び透析や抗がん剤治療中の方は上記の症状が出たらすぐ 	<p>〔連絡先〕 帰国者・接触者相談センター （佐賀中部保健福祉事務所） ☎ 30-3622 ※上記に連絡し対応を協議する。 ※緊急の場合は24時間対応可能 音声ガイダンスを最後まで聞くこと</p>
救急搬送、又は医療受診が必要な場合	<ul style="list-style-type: none"> ・<u>急な体調の変化</u>がある場合（反応が弱い、吐き気、嘔吐、発疹、動悸、激しい頭痛、激しい腹痛、激しい下痢等） 	<p>近くの医院やかかりつけ医、又は救急車</p>
一般避難者と離して様子を見る場合	<ul style="list-style-type: none"> ・避難所で発熱や風邪の症状を確認した ・その他の体調の悪化 	<p>一般避難者と離してしばらく様子を見る。発熱者は1日3回検温</p>

避難所で留意する点

- こまめに水分をとる
- 大きな声を出さない、マスクを着用する
- 3密対策（換気）、手洗い、消毒
- マイスリッパの利用促進

感染症対策へのご協力をおねがいします

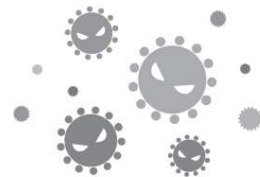
咳エチケット

新型コロナウイルスを含む感染症対策の基本は、「手洗い」や「マスクの着用を含む咳エチケット」です。

■ほかの人にうつさないために

くしゃみや咳が出るときは、飛沫にウイルスを含んでいるかもしれません。次のような咳エチケットを心がけましょう。

- ・**マスク**を着用します。
- ・ティッシュなどで**鼻と口を覆います**。
- ・とっさの時は**袖や上着の内側で覆います**。
- ・周囲の人から**なるべく離れます**。



3つの咳エチケット

電車や職場、学校など人が集まるところでやろう



マスクを着用する (口・鼻を覆う) ティッシュ・ハンカチで口・鼻を覆う とっさの時 袖で口・鼻を覆う



何もせずに咳やくしゃみをする 咳やくしゃみを手でおさえる

正しいマスクの着用



1 鼻と口の両方を確実に覆う 2 ゴムひもを耳にかける 3 隙間がないよう鼻まで覆う

首相官邸 Prime Minister's Office of Japan

厚生労働省 Ministry of Health, Labour and Welfare

厚労省 検索



感染症対策へのご協力をおねがいします

！ 手洗い

新型コロナウイルスを含む感染症対策の基本は、「手洗い」や「マスクの着用を含む咳エチケット」です。

ドアノブや電車のつり革など様々なものに触れることにより、自分の手にもウイルスが付着している可能性があります。

外出先からの帰宅時や**調理の前後**、**食事前**などこまめに手を洗います。

正しい手の洗い方

手洗いの前に
・爪は短く切っておきましょう
・時計や指輪は外しておきましょう



1 流水でよく手をぬらした後、石けんをつけ、手のひらをよくこすります。



2 手の甲をのぼすようにこすります。



3 指先・爪の間を念入りにこすります。



4 指の間を洗います。



5 親指と手のひらをねじり洗います。



6 手首も忘れずに洗います。

石けんで洗い終わったら、十分に水で流し、清潔なタオルやペーパータオルでよく拭き取って乾かします。

首相官邸
Prime Minister's Office of Japan

厚生労働省
Ministry of Health, Labour and Welfare

厚労省

検索



新型コロナウイルス対策 身のまわりを清潔にしましょう。

石けんやハンドソープを使った
丁寧な手洗いを行ってください。



手洗いを丁寧に行うことで、十分にウイルスを除去できます。さらにアルコール消毒液を使用する必要はありません。

手洗い		残存ウイルス
手洗いなし		約 100 万個
石けんや ハンドソープで 10 秒もみ洗い後 流水で 15 秒すすぐ	1 回	約 0.01% (数百個)
	2 回 繰り返す	約 0.0001% (数個)

(森功次他：感染症学雑誌、80:496-500,2006 から作成)

食器・手すり・ドアノブなど身近な物の消毒には、アルコールよりも、熱水や塩素系漂白剤、及び一部の洗剤が有効です。



食器や箸などは、80°Cの熱水に10分間さらすと消毒ができます。火傷に注意してください。



濃度 0.05% に薄めた上で、拭くと消毒ができます。ハイター、ブリーチなど。裏面に作り方を表示しています。

※目や肌への影響があり、取り扱いには十分注意が必要です。
※必ず製品の注意事項をご確認ください。
※金属は腐食することがあります。



有効な界面活性剤が含まれる「家庭用洗剤」を使って消毒ができます。NITE ウェブサイトで製品リストを公開しています。

[NITE 洗剤リスト 検索](#)

[こちらをクリック](#)



～避難所に避難された方へ～

避難所は数多くの方が同じ場所で生活をします。新型コロナウイルス感染症に限らず、人と人とが接触することで、感染するリスクがあります。「感染しない」「感染させないために」ルールを守って過ごしましょう。

◎ 周りに人がいるときは、マスクを着用しましょう。

ただし、周りに人がいないときや暑苦しさを感ずるときは、マスクを外すようにしてください。

※ マスクを持参されていない場合は、受付に申し出てください。

◎ 水分補給をしましょう。

適度な水分補給を行ってください。特に夏の暑いときは、のどが渇く前に水分補給することを心がけてください。

◎ 手の清潔を保ちましょう。

食事の前やトイレの後など、しっかり手洗いをしましょう。

避難所には消毒液も設置しています。必要に応じて手指の消毒をしましょう。

◎ 私語を控えましょう。

飛沫から感染する感染症もありますので、できるだけ他人との私語を控えるようにしてください。

◎ 他人との共用を控えましょう。

必要なものは持参するようにしてください。共用することで接触感染のリスクが高まります。

◎ 体調が悪いときは速やかにスタッフに報告しましょう。

体調がすぐれないときは、程度にかかわらず、避難所のスタッフに申し出てください。

参考

0.05%以上の次亜塩素酸ナトリウム液の作り方



【使用時の注意】

- ・換気をしてください。
- ・家事用手袋を着用してください。
- ・他の薬品と混ぜないでください。
- ・商品パッケージやHPの説明をご確認ください。

以下は、次亜塩素酸ナトリウムを主成分とする製品の例です。
商品によって濃度が異なりますので、以下を参考に薄めてください。

メーカー (五十音順)	商品名	作り方の例
花王	ハイター キッチンハイター	水 1L に本商品 25mL (商品付属のキャップ 1 杯) [※] ※次亜塩素酸ナトリウムは、一般的にゆっくりと分解し、濃度が低下して いきます。購入から3ヶ月以内の場合は、水 1L に本商品 10ml (商品 付属のキャップ 1/2 杯) が目安です。
カネヨ石鹼	カネヨブリーチ カネヨキッチンブリーチ	水 1L に本商品 10mL (商品付属のキャップ 1/2 杯)
ミツエイ	ブリーチ キッチンブリーチ	水 1L に本商品 10mL (商品付属のキャップ 1/2 杯)

(プライベートブランド)

ブランド名 (五十音順)	商品名	作り方の例
イオングループ (トップバリュ)	キッチン用漂白剤	水 1L に本商品 10mL (商品付属のキャップ 1/2 杯)
西友 / サニー / リヴィン (ぎほんのき)	台所用漂白剤	水 1L に本商品 12mL (商品付属のキャップ 1/2 杯)
セブン&アイ・ ホールディングス (セブンプレミアム ライフスタイル)	キッチンブリーチ	水 1L に本商品 10mL (商品付属のキャップ 1/2 杯)

※上記のほかにも、次亜塩素酸ナトリウムを成分とする商品は多数あります。
表に無い場合、商品パッケージやHPの説明にしたがってご使用ください。

洗剤の使い方はこちら▶▶▶

[こちらをクリック](#)

