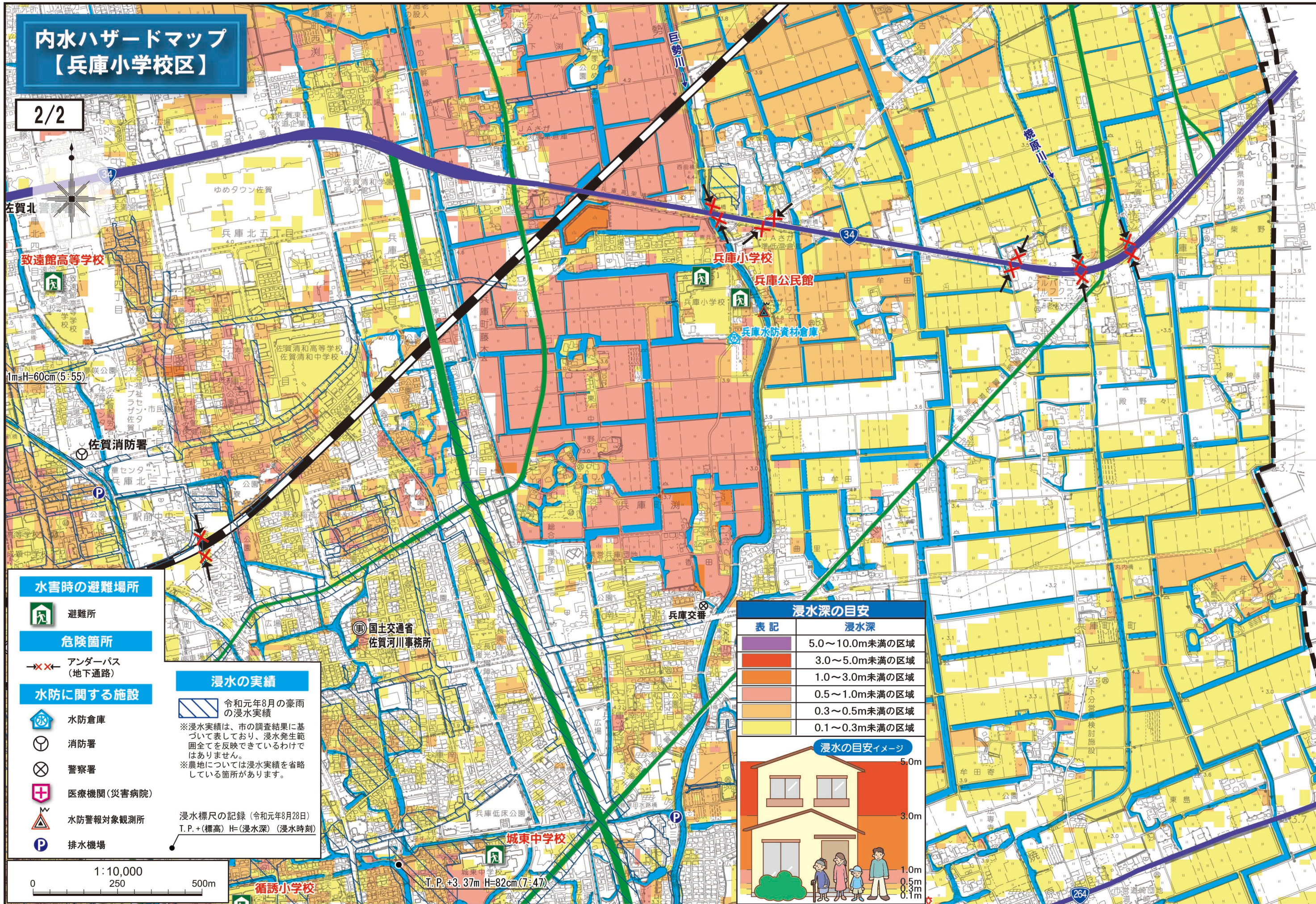


内水ハザードマップ 【兵庫小学校区】

2/2



水害時の避難場所

避難所

危険箇所

アンダーパス
(地下通路)

水防に関する施設

水防倉庫

消防署

警察署

医療機関(災害病院)

水防警報対象観測所

排水機場

浸水の実績

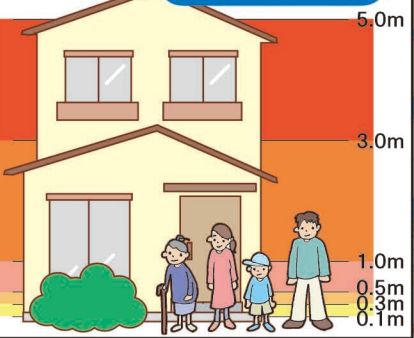
令和元年8月の豪雨の浸水実績
※浸水実績は、市の調査結果に基づいて表しており、浸水発生範囲全てを反映できていない場合があります。
※農地については浸水実績を省略している箇所があります。

浸水標尺の記録(令和元年8月28日)
T.P.+ (標高) H=(浸水深) (浸水時刻)

浸水深の目安

表記	浸水深
	5.0~10.0m未満の区域
	3.0~5.0m未満の区域
	1.0~3.0m未満の区域
	0.5~1.0m未満の区域
	0.3~0.5m未満の区域
	0.1~0.3m未満の区域

浸水の目安イメージ



この地図は、佐賀市にも大規模な内水氾濫をもたらした令和元年8月の豪雨に相当する雨と大潮が重なった場合の浸水予想結果に基づいて、浸水する範囲とその程度、ならびに各地区の避難所を示した地図です。

地震ハザードマップ

知識と備え
保存版
すぐに持ち出せる所に
保管してください



平成28年(2016年)熊本地震による建物被害(提供元:熊本県デジタルアーカイブ)

平成20年(2008年)岩手・宮城内陸地震による山崩れ(提供元:岩手県)

平成7年(1995年)阪神・淡路大震災による火災(提供元:阿部昭雄)

地震ハザードマップについて

このマップは、佐賀県が実施した地震被害等予測調査(平成25年度～平成26年度)の調査結果を用いて、佐賀市内に大きな被害を及ぼすことが想定される佐賀平野北縁断層帯(M7.5、最大震度7)の地震による被害を地図上に表示したものです。災害から人命・財産を守るため、日頃から地震に対する備えや心構えをしていただくために、また地震発生時の安全な避難のために役立ててください。



令和4年(2022年)3月増刷

食料・生活用品の不足に備えましょう

食料等の備蓄の必要性

ひとたび大規模な地震が起これば、必要な物資が届かないことがあります。また、電気・ガス・水道などのライフラインが使えない可能性があります。自宅の倒壊などを免れた多くの市民の方は、地震後も自宅にとどまって当面生活することが想定されますので、日頃から自宅でも生活する上で必要な物を備えておくことが重要です。

対策のポイント

最低3日分(できれば1週間分)の備蓄品を準備する。
ライフラインの遮断に備える。



乾電池、バッテリー、ガスボンベ、簡易トイレ、除菌用品

ローリングストック

日頃から自宅で利用しているものを少し多めに備えることで、災害時に自宅でも当面生活することが可能となります。特別な準備は必要ありません。



各世帯に必要な物を考えて用意する。

- 乳幼児 粉ミルク、母乳食、おむつ...
- 高齢者 常備薬、補聴器用電池、入れ替用洗浄...
- 女性 生理用品...

用意していますか? 非常持ち出し品!

定期的に携行品の点検をしましょう

- 体温計・常備薬・マスク・消毒液
- 救急医薬品・筆記用具
- 懐中電灯・ろうそく・ライター
- ラジオ・予備の乾電池
- 缶切り・ナイフ・ひも
- ピニール袋・リュックサック
- 現金・印かん・預金通帳
- 有価証券類等の貴重品
- 下着・毛布・タオル
- ティッシュペーパー

災害時の用意に
これだけは
忘れない!

揺れやすさ 震度

震度	揺れなどの状況
7	耐震性の低い木造建物は傾く物や、倒れる物がさらに多くなります。耐震性の高い建物でも、まれに傾くことがあります。耐震性の低い鉄筋コンクリート造りの建物では、倒れる物が多くなります。
6強	はわないと動くことができます。飛ばされることもあります。固定していない家具のほとんどが移動し、倒れる物が多くなります。大きな地割れが生じたり、大規模な地滑りや山体の崩壊が発生することがあります。
6弱	立っていることが困難で、固定していない家具の大半が移動し、倒れる物もあります。壁のタイルや窓ガラスが破損、落下することがあります。耐震性の低い木造建物は瓦が落下したり、建物が傾いたり倒れることがあります。
5強	物がつかまらないと歩くことが難しく、棚にある食器類や本などが落ちることがあります。固定していない家具が移動することがあり、不安定な物は倒れることがあります。
5弱	大半の人が物がつかまりたいと感じます。棚にある食器類や本などが落ちることがあります。固定していない家具が移動することがあり、不安定な物は倒れることがあります。

震度階級

- 7
- 6強 (計測震度6.4)
- 6強 (計測震度6.3)
- 6強 (計測震度6.2)
- 6強 (計測震度6.1)
- 6強 (計測震度6.0)
- 6弱
- 5強
- 5弱

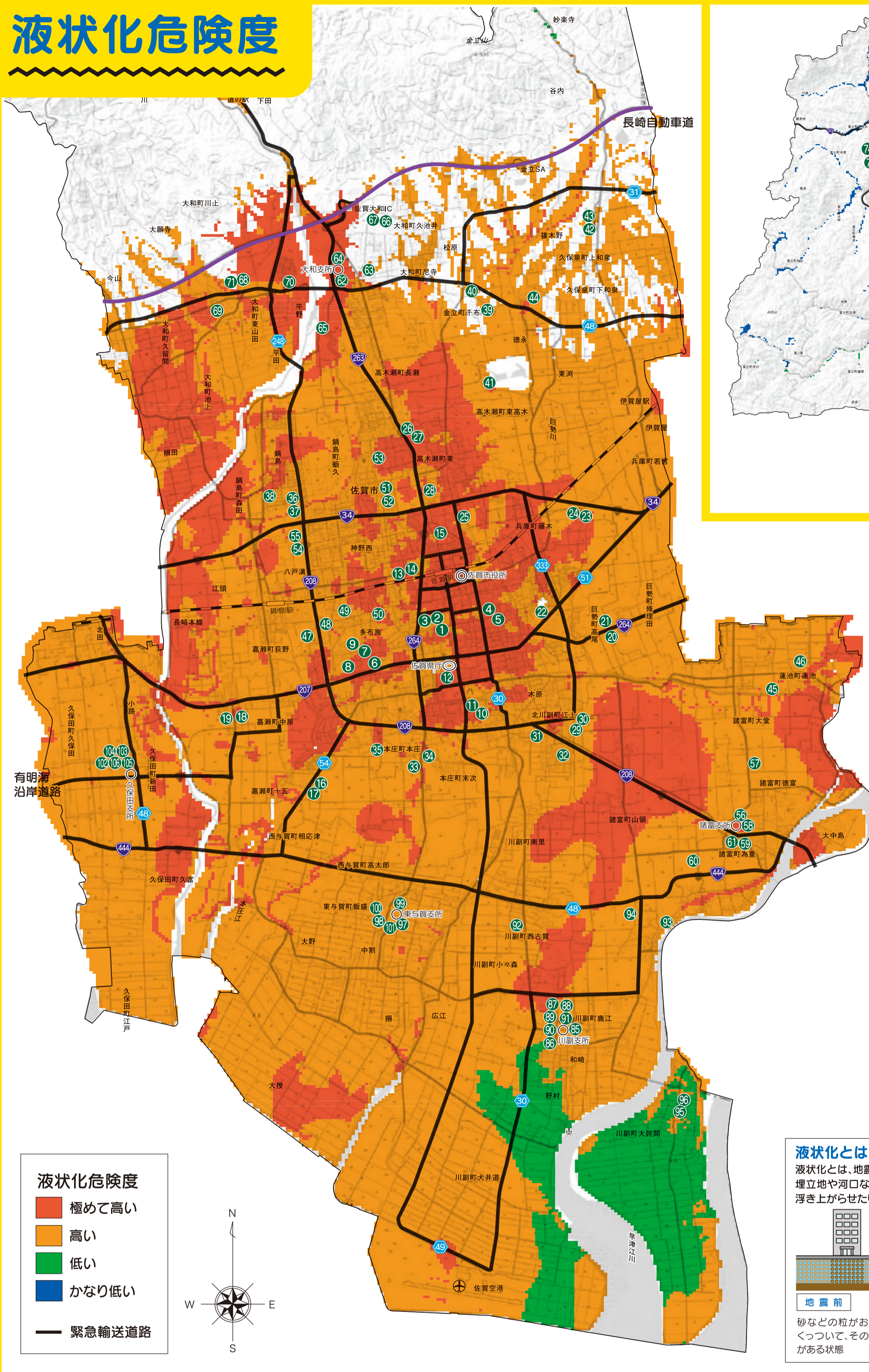
— 緊急輸送道路

指定避難所

これらの施設から、市が災害状況に応じ、開設する避難所を指定します。

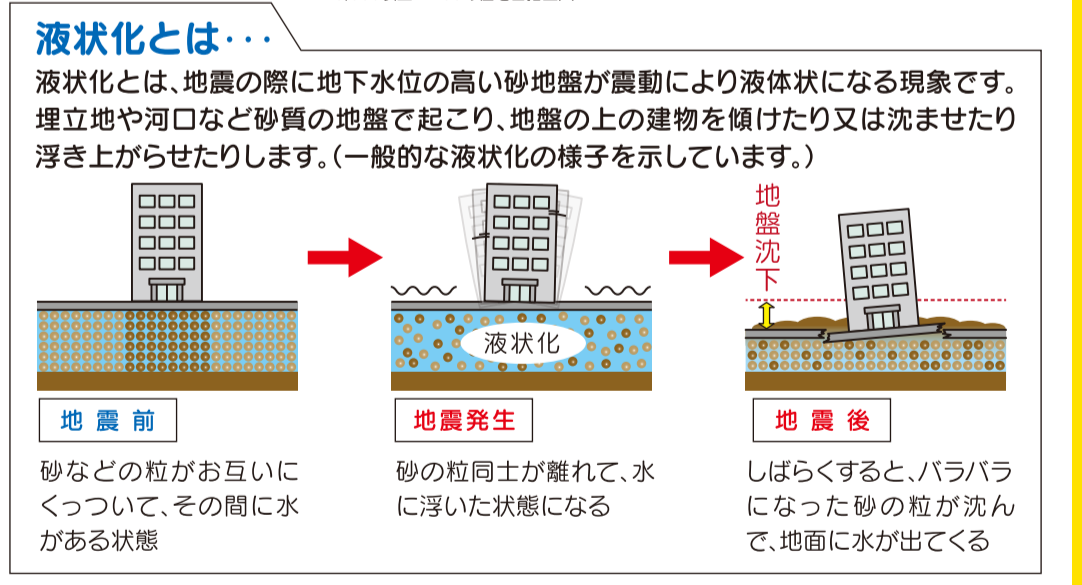
管内	小学校区	避難所	区・分	施設名	住所
大町	1次	1	1	徳富町公民館	成瀬町1-8
	2次	2	2	徳富北小学校	成瀬町3-16
	2次	2	2	成瀬中学校	成瀬町7-1
	1次	1	1	徳富公民館	大樹2-2-52
藤原	1次	1	1	藤原公民館	高木町15-30
	2次	2	2	日新公民館	長瀬町1-20
	2次	2	2	日新小学校	長瀬町9-15
	2次	2	2	岩瀬小学校	岩瀬町1-7
日新	2次	2	2	志賀少年児童館	新庄町2-1
	1次	1	1	本松公民館	中の郷町4-10
	2次	2	2	本松小学校	中の郷町1-39
	3次	3	3	佐賀西高等学校	城内1-4-25
赤松	1次	1	1	神野公民館	神野西1-4-7
	2次	2	2	神野小学校	神野西2-4-8
	3次	3	3	佐賀商業高等学校	神野東4-12-40
	2次	2	2	西谷公民館	西谷町藤原1405
西谷	2次	2	2	西谷小学校	西谷町藤原1437
	2次	2	2	西谷公民館	西谷町藤原1590
	2次	2	2	西谷小学校	西谷町藤原1512-1
	1次	1	1	巨勢公民館	巨勢町藤原104-17
巨勢	2次	2	2	巨勢小学校	巨勢町藤原108
	2次	2	2	巨勢中学校	巨勢町藤原242
	1次	1	1	兵衛公民館	兵衛町藤原1295
	2次	2	2	兵衛小学校	兵衛町藤原1295
兵衛	3次	3	3	佐賀商業高等学校	兵衛町藤原1-11
	2次	2	2	高木小学校	高木町藤原5-6-12
	2次	2	2	佐賀市文化会館	日の出1-21-10
	1次	1	1	北川公民館	木原3-12-8
北川	2次	2	2	北川小学校	木原3-12-1
	2次	2	2	北川中学校	南佐賀1-20-1
	3次	3	3	佐賀商業高等学校	南佐賀3-11-15
	1次	1	1	本庄公民館	本庄町藤原279-8
本庄	2次	2	2	本庄小学校	本庄町藤原131-1
	2次	2	2	本庄中学校	本庄町藤原1021-1
	2次	2	2	神島公民館	鏡島1-1-1
	2次	2	2	神島小学校	鏡島1-1-2
鏡島	2次	2	2	鏡島中学校	鏡島1-19-1
	1次	1	1	金立公民館	金立町千布2333-2
	2次	2	2	金立小学校	金立町千布2144-1
	2次	2	2	金立中学校	金立町千布2144-1
金立	3次	3	3	佐賀商業高等学校	金立町千布(佐賀市立総合体育館)
	1次	1	1	久保公民館	久保町川久保1363-1
	2次	2	2	久保小学校	久保町川久保1357-1
	2次	2	2	久保中学校	久保町上郷2361-1
久保	2次	2	2	泉家公民館	泉池町藤原6-49
	2次	2	2	小中一貫校美穂校	藤原町小中1000
	1次	1	1	新栄公民館	鏡島町八戸1285-3
	2次	2	2	新栄小学校	新栄町2-6-34
新栄	3次	3	3	佐賀北高等学校	天祐2-6-1
	3次	3	3	佐賀工業高等学校	鏡島1-1
	1次	1	1	若松公民館	若松2-13-1
	2次	2	2	若松小学校	若松3-2-1
若松	2次	2	2	若松中学校	若松3-1-50
	1次	1	1	瑞穂公民館	鏡島町藤原27-4
	2次	2	2	瑞穂小学校	鏡島町藤原35-1
	2次	2	2	瑞穂中学校	鏡島町藤原35-1
間蔵	1次	1	1	徳富町公民館	成瀬町1-8
	2次	2	2	徳富北小学校	成瀬町3-16
	2次	2	2	成瀬中学校	成瀬町7-1
	1次	1	1	徳富公民館	大樹2-2-52
藤原	1次	1	1	藤原公民館	高木町15-30
	2次	2	2	日新公民館	長瀬町1-20
	2次	2	2	日新小学校	長瀬町9-15
	2次	2	2	岩瀬小学校	岩瀬町1-7
日新	2次	2	2	志賀少年児童館	新庄町2-1
	1次	1	1	本松公民館	中の郷町4-10
	2次	2	2	本松小学校	中の郷町1-39
	3次	3	3	佐賀西高等学校	城内1-4-25
赤松	1次	1	1	神野公民館	神野西1-4-7
	2次	2	2	神野小学校	神野西2-4-8
	3次	3	3	佐賀商業高等学校	神野東4-12-40
	2次	2	2	西谷公民館	西谷町藤原1405
西谷	2次	2	2	西谷小学校	西谷町藤原1437
	2次	2	2	西谷公民館	西谷町藤原1590
	2次	2	2	西谷小学校	西谷町藤原1512-1
	1次	1	1	巨勢公民館	巨勢町藤原104-17
巨勢	2次	2	2	巨勢小学校	巨勢町藤原108
	2次	2	2	巨勢中学校	巨勢町藤原242
	1次	1	1	兵衛公民館	兵衛町藤原1295
	2次	2	2	兵衛小学校	兵衛町藤原1295
兵衛	3次	3	3	佐賀商業高等学校	兵衛町藤原1-11
	2次	2	2	高木小学校	高木町藤原5-6-12
	2次	2	2	佐賀市文化会館	日の出1-21-10
	1次	1	1	北川公民館	木原3-12-8
北川	2次	2	2	北川小学校	木原3-12-1
	2次	2	2	北川中学校	南佐賀1-20-1
	3次	3	3	佐賀商業高等学校	南佐賀3-11-15
	1次	1	1	本庄公民館	本庄町藤原279-8
本庄	2次	2	2	本庄小学校	本庄町藤原131-1
	2次	2	2	本庄中学校	本庄町藤原1021-1
	2次	2	2	神島公民館	鏡島1-1-1
	2次	2	2	神島小学校	鏡島1-1-2
鏡島	2次	2	2	鏡島中学校	鏡島1-19-1
	1次	1	1	金立公民館	金立町千布2333-2
	2次	2	2	金立小学校	金立町千布2144-1
	2次	2	2	金立中学校	金立町千布2144-1
金立	3次	3	3	佐賀商業高等学校	金立町千布(佐賀市立総合体育館)
	1次	1	1	久保公民館	久保町川久保1363-1
	2次	2	2	久保小学校	久保町川久保1357-1
	2次	2	2	久保中学校	久保町上郷2361-1
久保	2次	2	2	泉家公民館	泉池町藤原6-49
	2次	2	2	小中一貫校美穂校	藤原町小中1000
	1次	1	1	新栄公民館	鏡島町八戸1285-3
	2次	2	2	新栄小学校	新栄町2-6-34
新栄	3次	3	3	佐賀北高等学校	天祐2-6-1
	3次	3	3	佐賀工業高等学校	鏡島1-1
	1次	1	1	若松公民館	若松2-13-1
	2次	2	2	若松小学校	若松3-2-1
若松	2次	2	2	若松中学校	若松3-1-50
	1次	1	1	瑞穂公民館	鏡島町藤原27-4
	2次	2	2	瑞穂小学校	鏡島町藤原35-1
	2次	2	2	瑞穂中学校	鏡島町藤原35-1
間蔵	1次	1	1	徳富町公民館	成瀬町1-8
	2次	2	2	徳富北小学校	成瀬町3-16
	2次	2	2	成瀬中学校	成瀬町7-1
	1次	1	1	徳富公民館	大樹2-2-52
藤原	1次	1	1	藤原公民館	高木町15-30
	2次	2	2	日新公民館	長瀬町1-20
	2次	2	2	日新小学校	長瀬町9-15
	2次	2	2	岩瀬小学校	岩瀬町1-7
日新	2次	2	2	志賀少年児童館	新庄町2-1
	1次	1	1	本松公民館	中の郷町4-10
	2次	2	2	本松小学校	中の郷町1-39
	3次	3	3	佐賀西高等学校	城内1-4-25
赤松	1次	1	1	神野公民館	神野西1-4-7
	2次	2	2	神野小学校	神野西2-4-8
	3次	3	3	佐賀商業高等学校	神野東4-12-40
	2次	2	2	西谷公民館	西谷町藤原1405
西谷	2次	2	2	西谷小学校	西谷町藤原1437
	2次	2	2	西谷公民館	西谷町藤原1590
	2次	2	2	西谷小学校	西谷町藤原1512-1
	1次	1	1	巨勢公民館	巨勢町藤原104-17
巨勢	2次	2	2	巨勢小学校	巨勢町藤原108
	2次	2	2	巨勢中学校	巨勢町藤原242
	1次	1	1	兵衛公民館	兵衛町藤原1295
	2次	2	2	兵衛小学校	兵衛町藤原1295
兵衛	3次	3	3	佐賀商業高等学校	兵衛町藤原1-11
	2次	2	2	高木小学校	高木町藤原5-6-12
	2次	2	2	佐賀市文化会館	日の出1-21-10
	1次	1	1	北川公民館	木原3-12-8
北川	2次	2	2	北川小学校	木原3-12-1
	2次	2	2	北川中学校	南佐賀1-20-1
	3次	3	3	佐賀商業高等学校	南佐賀3-11-15
	1次	1	1	本庄公民館	本庄町藤原279-8
本庄	2次	2	2	本庄小学校	本庄町藤原131-1
	2次	2	2	本庄中学校	本庄町藤原1021-1
	2次	2	2	神島公民館	鏡島1-1-1
	2次	2	2	神島小学校	鏡島1-1-2
鏡島	2次	2	2	鏡島中学校	鏡島1-19-1
	1次	1	1	金立公民館	金立町千布2333-2
	2次	2	2	金立小学校	金立町千布2144-1
	2次	2	2	金立中学校	金立町千布2144-1
金立	3次	3	3	佐賀商業高等学校	金立町千布(佐賀市立総合体育館)
	1次	1	1	久保公民館	久保町川久保1363-1
	2次	2	2	久保小学校	久保町川久保1357-1
	2次	2	2	久保中学校	久保町上郷2361-1
久保	2次	2	2	泉家公民館	泉池町藤原6-49
	2次	2	2	小中一貫校美穂校	藤原町小中1000
	1次	1	1	新栄公民館	鏡島町八戸1285-3
	2次	2	2	新栄小学校	新栄町2-6-34
新栄	3次	3	3	佐賀北高等学校	天祐2-6-1
	3次	3	3	佐賀工業高等学校	鏡島1-1
	1次	1	1	若松公民館	若松2-13-1
	2次	2	2	若松小学校	若松3-2-1
若松	2次	2	2	若松中学校	若松3-1-50
	1次	1	1	瑞穂公民館	鏡島町藤原27-4
	2次	2	2	瑞穂小学校	鏡島町藤原35-1
	2次	2	2	瑞穂中学校	鏡島町藤原35-1
間蔵	1次	1	1	徳富町公民館	成瀬町1-8
	2次	2	2	徳富北小学校	成瀬町3-16
	2次	2	2	成瀬中学校	成瀬町7-1
	1次	1	1	徳富公民館	大樹2-2-52
藤原	1次	1	1	藤原公民館	高木町15-30
	2次	2	2	日新公民館	長瀬町1-20
	2次	2	2		

液状化危険度

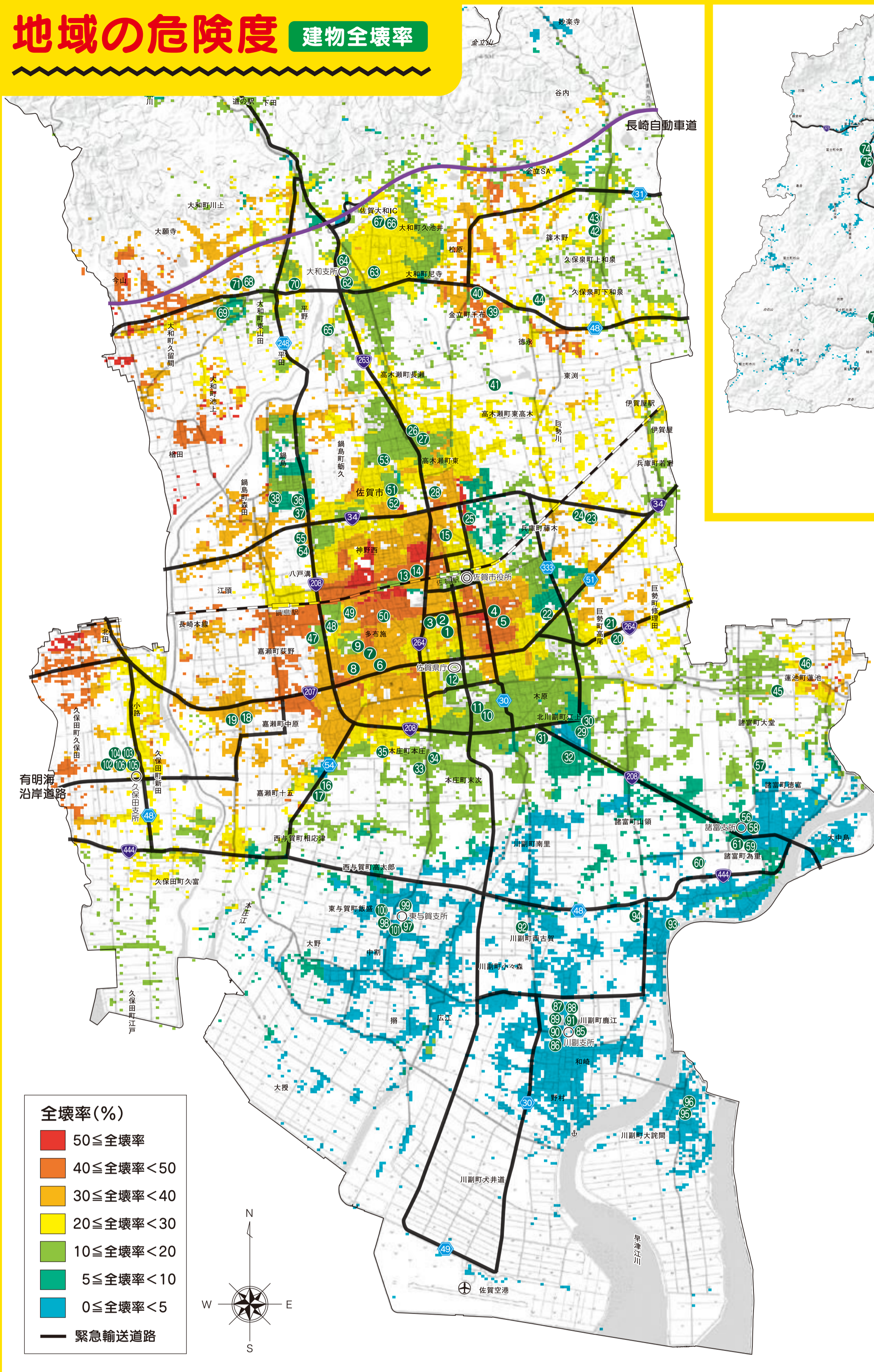


佐賀平野北縁断層帯による地震の佐賀市被害

被害項目	被害想定			
	季節・時間	冬深夜	夏12時	冬18時
建物被害				
建物被害(棟)		130,000		
全壊・損失棟数(棟)		約32,000	約32,000	約34,000
全壊・損失率(%)		24	25	26
半壊棟数(棟)		約27,000		
半壊率(%)		21		
人的被害				
溺死人口(人)		238,000	261,000	252,000
死者数(人)		約2,800	約2,300	約2,900
死者率(%)		1.2	0.9	1.1
負傷者数(人)		約8,100	約6,500	約6,700
負傷率(%)		3.4	2.5	2.7
自力脱出困難者数(人)		約5,200	約3,700	約4,300
自力脱出困難率(%)		2.2	1.4	1.7
電力				
停電軒数(軒)		約99,400	約111,000	約14,000
停電率(%)		8	9	12
給水人口(人)		224,000		
断水人口(人)		約196,000	約196,000	約197,000
断水率(%)		87	88	88
下水道				
処理人口(人)		189,000		
機能支障人口(人)		約30,000	約33,000	約37,000
機能支障率(%)		16	17	19
固定電話				
回線数(回線)		48,000		
不通回線数(回線)		約7,500	約9,600	約11,000
不通回線率(%)		16	18	22
携帯電話				
不通ランク		E	E	D
都市ガス				
供給停止戸数(戸)		約8,300	約8,100	約7,800
供給停止率(%)		100	100	100
LPガス				
供給停止戸数(戸)		約22,000	約22,000	約21,000
供給停止率(%)		約1,500	約1,400	約1,400



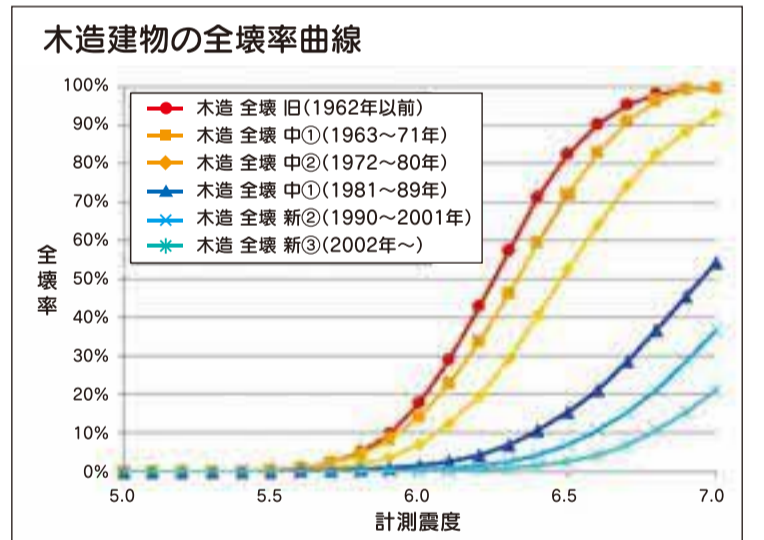
地域の危険度 建物全壊率



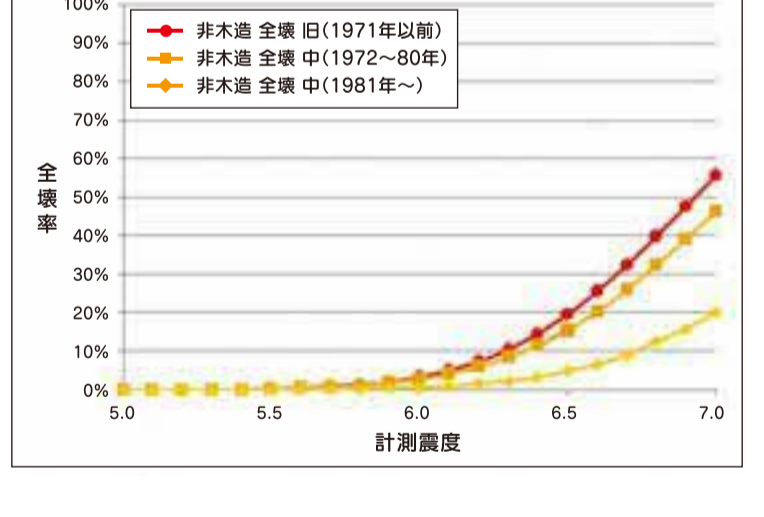
地域の危険度 建物全壊率 とは...

震度と建物構造(木造・非木造)、建築年次別の建物棟数から全壊する建物の割合(全壊率)を算出したもの。なお、実際には地震に対する建物の強さは個々の建物により異なります。そのため、危険度の高い地域であっても耐震化した建物は倒れにくく、反対に危険度が低い地域であっても老朽化した建物は全壊する可能性があります。このマップをもとに、建物の耐震性強化や家具等の固定、自主防災組織の設立など、地震に強い環境、まちづくりに取り組みましょう。

建物の全壊率を表すグラフ



非木造建物の全壊率曲線



● 佐賀市防災総合システム「さがんメール」登録したメールアドレス宛に緊急情報を配信します。コチラのQRコードから登録！ touroku@sbs.jp 宛てに空メールでも登録可能！

● 佐賀市LINE公式アカウント(学校情報、消防団向け情報を除く)LINEでも「さがんメール」の情報を配信しています。佐賀市公式アカウントの友だち登録はコチラから！ LINEの「友だち追加」から「ID検索」(@sagacity)でも登録可能！

災害用伝言ダイヤル「171」

忘れちゃいけない！
災害用伝言板「web171」も利用できます

● 体験利用ができます。毎月1・15日、1月1～3日、1月15～21日、8月30日～9月5日

住宅の耐震診断・耐震化

1 耐震診断・耐震化の必要性

阪神・淡路大震災(平成7年・1995年)では、自宅できなくなった方が86.6%にも及び、その多くが建物の倒壊によるものでした。昭和56年(1981年)以前に建設された建物(建築基準法の耐震基準の改正前)は、震度6弱程度で建物が倒壊する危険性があります。

2 対策のポイント

- 自宅の耐震性に不安がある場合は、耐震診断を受ける。
- 基礎や壁を補強し、耐震性を高める。

インターネットで今すぐ無料診断できます。 <http://www.kenchiku-bosai.or.jp> (一財)日本建築防災協会

3 助成について

佐賀市では、耐震診断や耐震改修にかかる費用の一部を助成しています(支給要件あり)。詳しくはインターネットで検索 [佐賀市耐震補助](#) [検索](#)

お問い合わせ先 建築指導課 0952-40-7170

わが家の防災チェック

- 寝る場所には家具などは置かないようにしましょう
- テレビ・家具類は、金具や伸縮棒や滑り止めで動かないように固定しましょう。
- 避難に備えて、靴や厚手のスリッパを寝室に備えましょう。
- 高い場所に重たいものを置かないようにしましょう。
- 観音開き戸には、中のものが飛び出さないように、止め金をつけましょう。
- ガラス戸には飛散防止フィルムを貼りましょう。
- 消火器を準備しましょう。
- ブロック塀は基礎や鉄筋がないものは危険なので、補強するか、生垣やフェンスなどに改修しましょう。
- 出入り口や通路には物を置かないようにしましょう(避難路の確保)。

地震後に起こる火災の予防

1 電気火災対策の必要性

阪神・淡路大震災や東日本大震災で原因が特定された火災の中で、最も多い出火の要因は、電気器具や電気配線が火元となる火災でした。地震が引き起こす電気火災とは、地震の揺れに伴う電気器具からの出火や、停電が復したときに発生する火災のことです。

2 対策のポイント

不在時やブレーカーを落とす余裕がない場合のために、感震ブレーカー(設定値以上の揺れを感じたときに電気を自動的に止める器具)を設置する。

主な感震ブレーカーの種類

- 分電盤タイプ(内蔵型)
- 分電盤タイプ(後付型)
- コンセントタイプ
- 携帯タイプ

「この地図は、国土地理院長の承認を得て、同院発行の電子地形図25000を複製したものである。(承認番号 平29情機、第1732号)」 承認を得て作成した複製品を第三者がら複製する場合には、国土地理院長の承認を得なければならない。