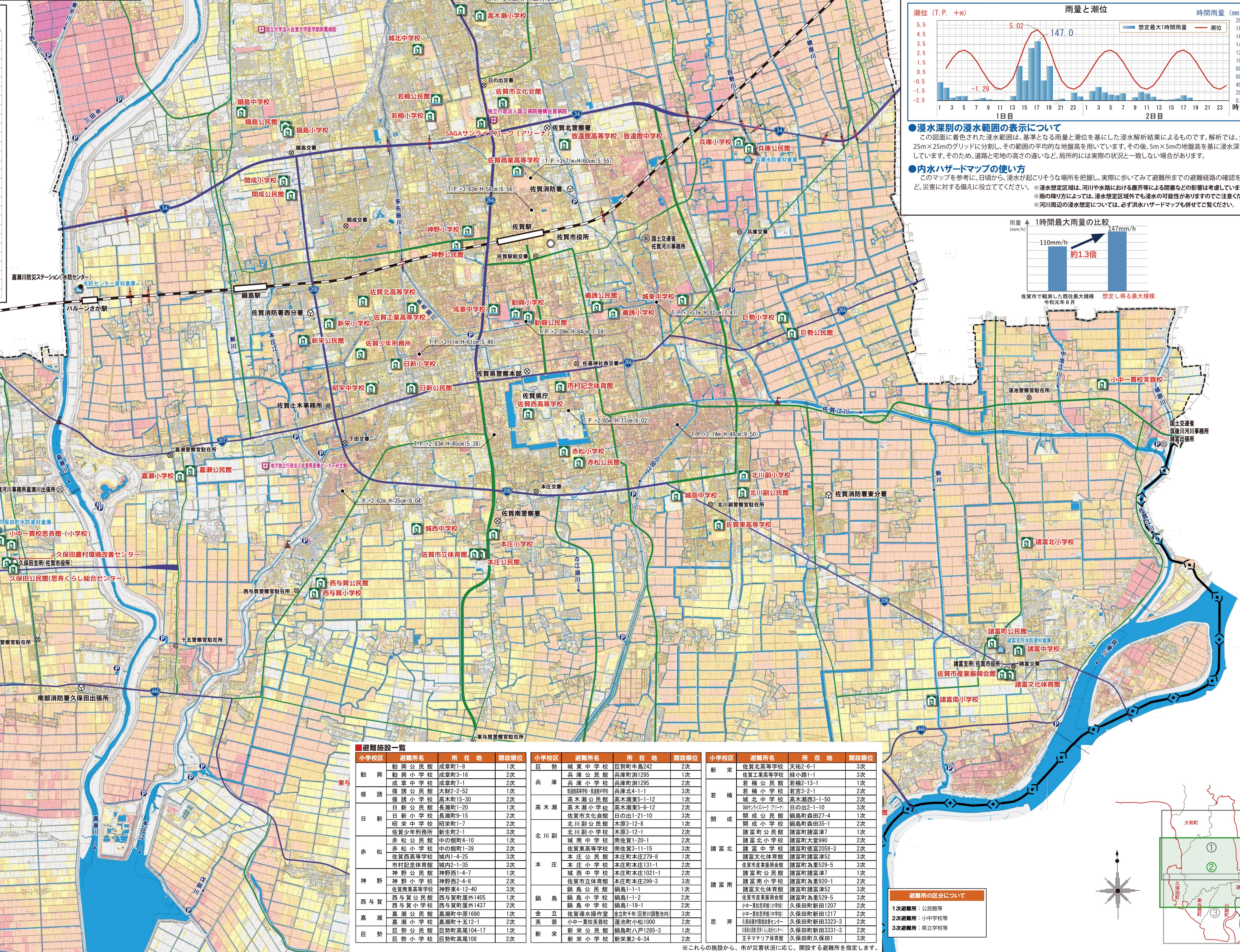
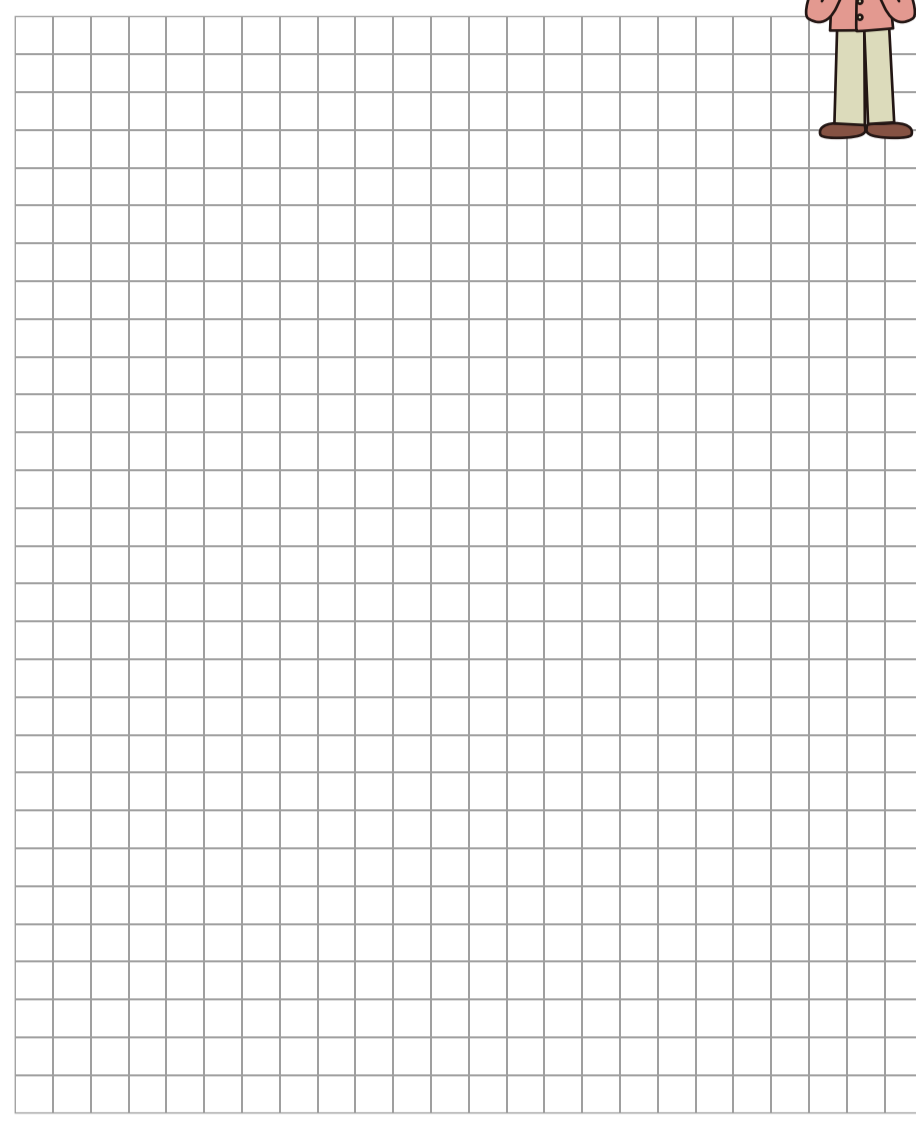


佐賀市内水ハザードマップ②

想定最大規模降雨時 1時間最大雨量147mm

佐賀市で観測した過去の大雨 平成24年7月：91mm/h、令和元年8月：110mm/h、令和3年8月：68mm/h

■このマップを参考に実際に歩いてみて、安全で避難しやすい経路を書き込みましょう。



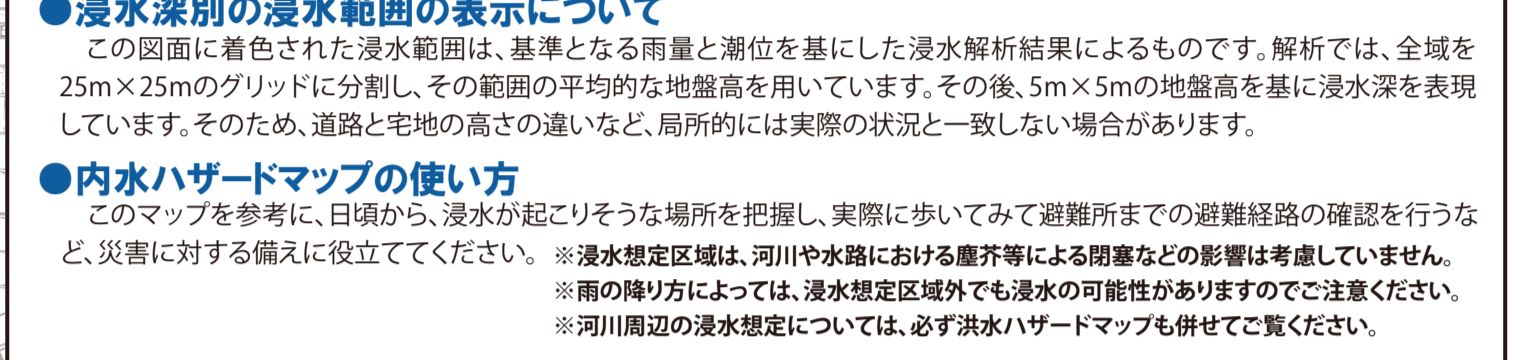
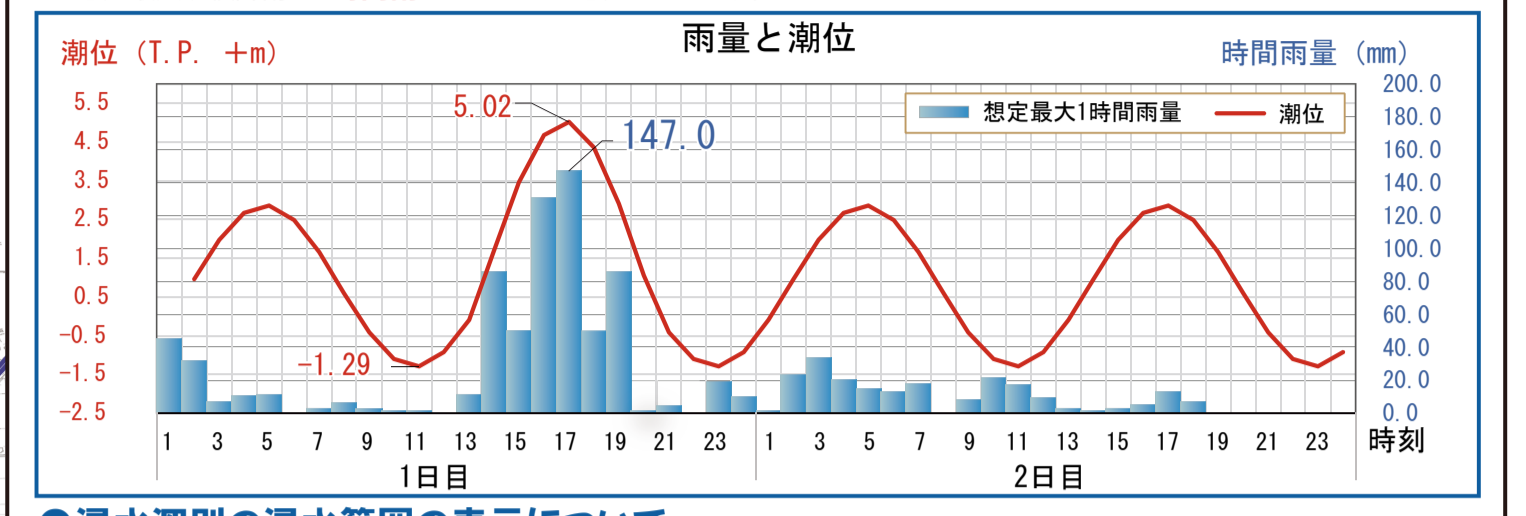
佐賀市内水ハザードマップの見方と使い方

●佐賀市内水ハザードマップについて
この地図は、水防法に基づき、想定し得る最大規模の降雨と大潮期の高潮が同時に発生した場合の浸水範囲と、その程度を示したものです。また、各地区の避難所も表示しています。
近年、集中豪雨や局地的大雨が頻発し、水害が頻発・激甚化しています。水害のおそれがある際には、市から「緊急安全確保」、「避難指示」、「高齢者等避難」などの避難情報が出されますので、速やかに避難してください。地域の特性や降雨による排水状況を普段から把握し、雨の状況に注意し、危険を感じたら早めに自主的に避難するように心がけてください。

●内水ハザードマップの策定基準
想定最大規模降雨は1時間雨量147mmを想定しています。

●浸水深別の浸水範囲の表示について
この図面に着色された浸水範囲は、基準となる雨量と潮位を基にした浸水解析結果によるものです。解析では、全域を25m×25mのグリッドに分割し、その範囲の平均的な地盤高を用いています。その後、5m×5mの地盤高を基に浸水深を表現しています。そのため、道路と宅地の高さの違いなど、局所的には実際の状況と一致しない場合があります。

●内水ハザードマップの使い方
このマップを参考に、日頃から、浸水が起りそうな場所を把握し、実際に歩いてみて避難所までの避難経路の確認を行うなど、災害に対する備えに役立ててください。
※浸水想定区域は、河川や水路における閉塞等による閉塞などの影響は考慮していません。
※雨の降り方によっては、浸水想定区域外でも浸水の可能性がありますのでご注意ください。
※河川周辺の浸水想定については、必ず洪水ハザードマップも併せてご覧ください。



水害時の避難場所

- 避難所
- 床上浸水が想定されるエリアに位置する避難所 ※周囲の浸水状況に注意して避難してください。

危険箇所

- アンダーパス (地下通路)

水防に関する施設

- 水防倉庫
- 消防署
- 警察署
- 医療機関 (災害病院)
- 水防費対象観測所
- 排水機場

浸水深別の記録 (令和元年8月28日)
T.P.+(標高) H=(浸水深) (浸水時刻)

浸水深の目安

浸水深	目安
5.0~10.0m未満の区域	浸水
3.0~5.0m未満の区域	浸水
1.0~3.0m未満の区域	浸水
0.5~1.0m未満の区域	浸水
0.3~0.5m未満の区域	浸水
0.1~0.3m未満の区域	浸水

1:20,000

避難施設一覧

小学校区	避難所名	所在地	開設単位
勸興	勸興公民館	成童町1-8	1次
勸興	勸興小学校	成童町3-16	2次
勸興	成童中学校	成童町7-1	2次
備後	備後公民館	大財2-2-52	1次
備後	備後小学校	高木瀬15-30	2次
備後	日新公民館	長瀬町1-20	1次
備後	日新小学校	長瀬町9-15	2次
備後	昭栄中学校	昭栄町1-7	2次
備後	佐賀少年刑務所	新生町2-1	3次
赤松	赤松公民館	中の館町4-10	1次
赤松	赤松小学校	中の館町11-39	2次
赤松	佐賀西高等学校	城内1-4-25	3次
赤松	市村記念体育館	城内2-1-35	3次
神野	神野公民館	神野西1-4-7	1次
神野	神野小学校	神野西2-4-8	2次
神野	佐賀商業高等学校	神野東4-12-40	3次
西与賀	西与賀公民館	西与賀町屋外1405	1次
西与賀	西与賀小学校	西与賀町屋外1437	2次
嘉瀬	嘉瀬公民館	嘉瀬町中原1690	1次
嘉瀬	嘉瀬小学校	嘉瀬町十五12-1	2次
巨勢	巨勢公民館	巨勢町高尾104-17	1次
巨勢	巨勢小学校	巨勢町高尾108	2次
巨勢	城東中学校	巨勢町牛島242	2次
巨勢	兵庫公民館	兵庫町1295	1次
巨勢	兵庫小学校	兵庫町1295	2次
巨勢	巨勢野球場	兵庫北4-1-1	3次
高木瀬	高木瀬公民館	高木瀬東5-11-12	1次
高木瀬	高木瀬小学校	高木瀬東5-6-12	2次
高木瀬	佐賀市文化会館	日の出1-21-10	3次
北川副	北川副公民館	木原3-12-8	1次
北川副	北川副小学校	木原3-12-1	2次
北川副	城南中学校	南佐賀1-20-1	2次
北川副	佐賀東高等学校	南佐賀3-11-15	3次
本庄	本庄公民館	本庄町本庄279-8	1次
本庄	本庄小学校	本庄町本庄131-1	2次
本庄	城西中学校	本庄町本庄1021-1	2次
本庄	佐賀市立体育館	本庄町本庄299-3	3次
鍋島	鍋島公民館	鍋島1-1-1	1次
鍋島	鍋島小学校	鍋島1-1-2	2次
鍋島	鍋島中学校	鍋島1-19-1	2次
金立	佐賀導水操作室	金立町千石(巨勢川調整池内)	3次
美郷	美郷小学校	蓮池町小松1000	2次
新栄	新栄公民館	鍋島町八戸1285-3	1次
新栄	新栄小学校	新栄東2-6-34	2次
新栄	佐賀北高等学校	天祐2-6-1	3次
新栄	佐賀工業高等学校	鍋小路1-1	3次
若楠	若楠公民館	若楠2-13-1	1次
若楠	若楠小学校	若楠3-2-1	2次
若楠	城北中学校	高木瀬西3-1-50	2次
開成	開成公民館	日の出2-1-10	3次
開成	開成小学校	鍋島町高田27-4	1次
開成	開成中学校	鍋島町高田35-1	2次
諸富	諸富公民館	諸富町諸富津7	1次
諸富	諸富小学校	諸富町大宮990	2次
諸富	諸富中学校	諸富町諸富2058-3	2次
諸富	諸富文化体育館	諸富町諸富津52	3次
諸富	佐賀市産業振興会館	諸富町為基529-5	3次
諸富	諸富公民館	諸富町諸富津7	1次
諸富	諸富南小学校	諸富町為基920-1	2次
諸富	諸富文化体育館	諸富町諸富津52	3次
諸富	佐賀市産業振興会館	諸富町為基529-5	3次
久保田	小中一貫校(中学校)	久保田町新田1207	2次
久保田	小中一貫校(小学校)	久保田町新田1217	2次
久保田	久保田市民センター	久保田町新田3323-3	2次
久保田	王子マテリア体育館	久保田町新田3331-3	2次
久保田	王子マテリア体育館	久保田町久保田1	3次

※これらの施設から、市が災害状況に応じ、開設する避難所を指定します。

避難所の区分について

- 1次避難所：公民館等
- 2次避難所：小学校等
- 3次避難所：県立学校等