

佐賀市内水ハザードマップ①

想定最大規模降雨時 1時間最大雨量147mm

佐賀市で観測した過去の大雨 平成24年7月：91mm/h、令和元年8月：110mm/h、令和3年8月：68mm/h

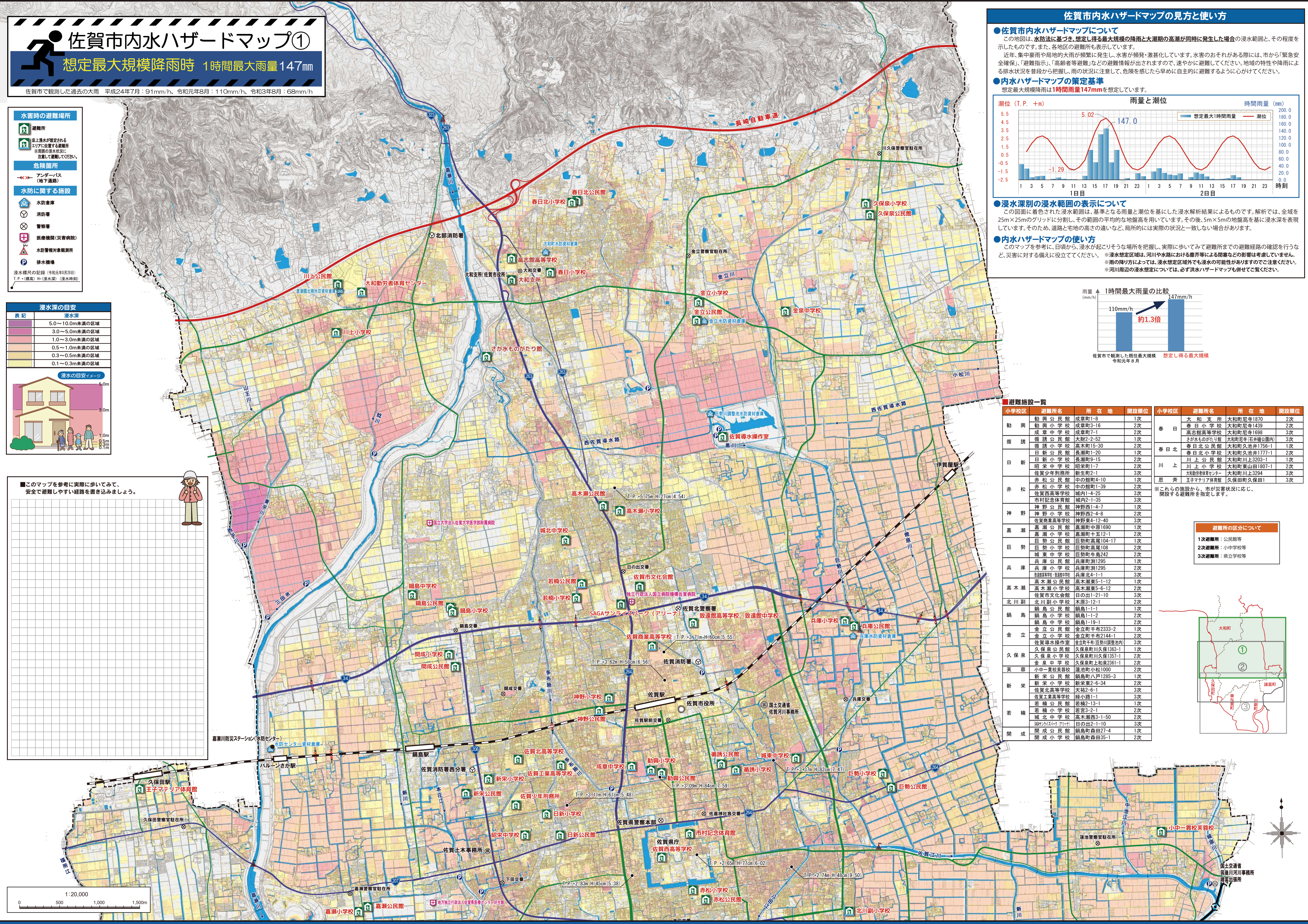
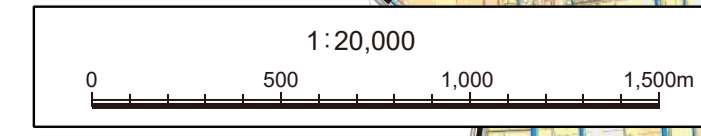
- ### 水害時の避難場所
- 避難所
 - 床上浸水が想定されるエリアに位置する避難所 ※避難所の浸水状況に注意して避難してください。
- ### 危険箇所
- アンダーパス (地下通廊)
- ### 水防に関する施設
- 水防倉庫
 - 消防署
 - 警察署
 - 医療機関 (災害病院)
 - 水防費徴収対象箇所
 - 排水機場
- 浸水標尺の記録 (令和元年8月28日)
T.P.+(標高) H=(浸水深) (浸水時刻)

浸水深の目安

浸水深	浸水深
5.0~10.0m未満の区域	5.0m
3.0~5.0m未満の区域	3.0m
1.0~3.0m未満の区域	1.0m
0.5~1.0m未満の区域	0.5m
0.3~0.5m未満の区域	0.3m
0.1~0.3m未満の区域	0.1m

浸水の目安イメージ

■このマップを参考に実際に歩いてみて、安全で避難しやすい経路を書き込みましょう。



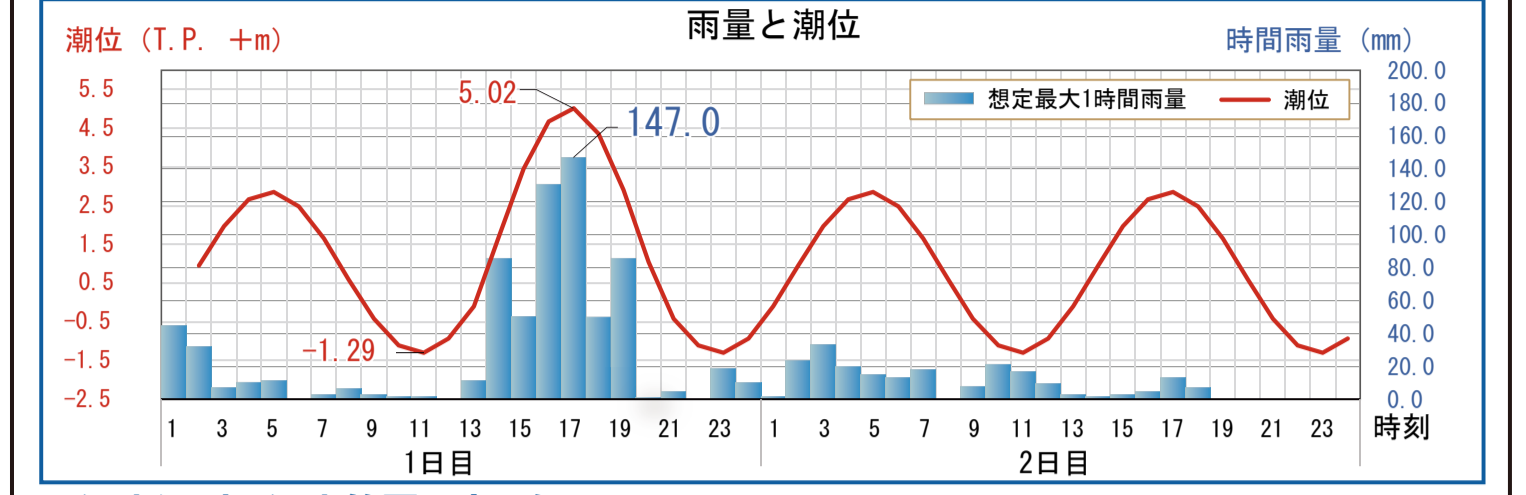
佐賀市内水ハザードマップの見方と使い方

●佐賀市内水ハザードマップについて

この図面は、水防法に基づき、想定し得る最大規模の降雨と大潮期の高潮が同時に発生した場合の浸水範囲と、その程度を示したものです。また、各地区の避難所も表示しています。
近年、集中豪雨や局地的大雨が頻発に発生し、水害が頻発・激甚化しています。水害のおそれがある際には、市から「緊急安全確保」、「避難指示」、「高齢者等避難」などの避難情報が出されますので、速やかに避難してください。地域の特性や降雨による排水状況を普段から把握し、雨の状況に注意して、危険を感じたら早めに自主的に避難するように心がけてください。

●内水ハザードマップの策定基準

想定最大規模降雨は1時間雨量147mmを想定しています。

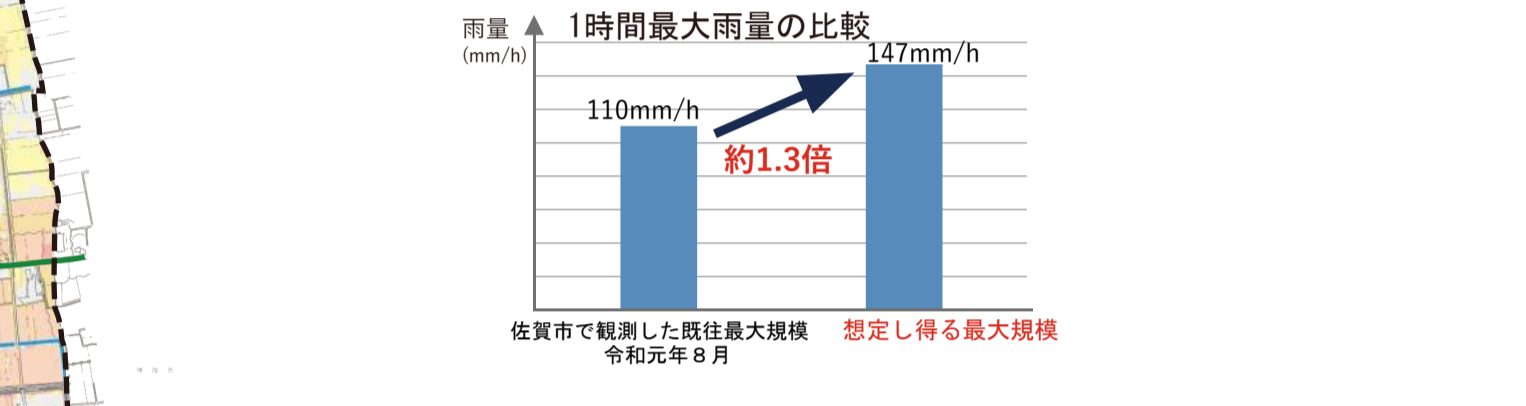


●浸水深別の浸水範囲の表示について

この図面に着色された浸水範囲は、基準となる雨量と潮位を基にした浸水解析結果によるものです。解析では、全域を25m×25mのグリッドに分割し、その範囲の平均的な地盤高を用いています。その後、5m×5mの地盤高を基に浸水深を表現しています。そのため、道路と宅地の高さの違いなど、局所的には実際の状況と一致しない場合があります。

●内水ハザードマップの使い方

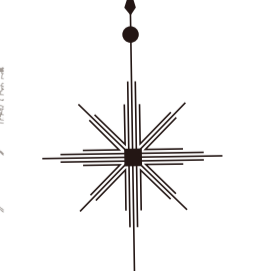
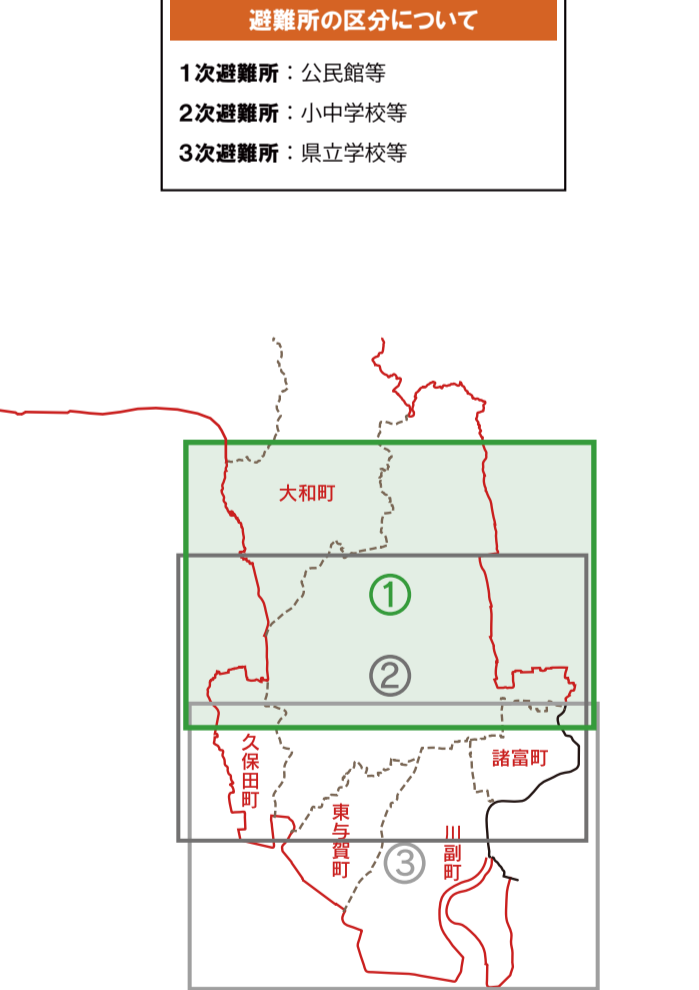
このマップを参考に、日頃から、浸水が起ころうな場所を把握し、実際に歩いてみて避難所までの避難経路の確認を行うなど、災害に対する備えに役立ててください。
※浸水想定区域は、河川や水路における塵芥等による閉塞などの影響は考慮していません。
※雨の降り方によっては、浸水想定区域外でも浸水の可能性がありますのでご注意ください。
※河川周辺の浸水想定については、必ず水ハザードマップも併せてご覧ください。



避難施設一覧

小学校区	避難所名	所在地	開設順位	小学校区	避難所名	所在地	開設順位	
勸興	勸興公民館	成造町1-8	1次	春日	大和支所	大和町尾寺1870	2次	
	勸興小学校	成造町3-16	2次		春日小学校	大和町尾寺1439	2次	
	成造中学校	成造町7-1	2次		高志館高等学校	大和町尾寺1698	3次	
循誘	循誘公民館	大財2-2-52	1次	春日北	さが水ものがたり館	大和町尾寺(石井橋公園内)	3次	
	循誘小学校	高木町15-30	2次		春日北公民館	大和町久池井1756-1	1次	
	日新公民館	長瀬町1-20	1次		春日北小学校	大和町久池井1777-1	2次	
日新	日新小学校	長瀬町9-15	2次	川上	川上公民館	大和町川上3203-1	1次	
	昭栄中学校	昭栄町1-7	2次		川上小学校	大和町東山田1807-1	2次	
	佐賀少年刑務所	新生町2-1	3次		大和町労働センター	大和町川上3294	3次	
赤松	赤松公民館	中の館町4-10	1次	恵斎	王子マテリア体育館	久保町久保田1	3次	
	赤松小学校	中の館町1-39	2次					
	佐賀西高等学校	城内1-4-25	3次					
神野	市村記念体育館	城内2-1-35	3次					
	神野公民館	神野西1-4-7	1次					
	神野小学校	神野西2-4-8	2次					
嘉瀬	佐賀商業高等学校	神野西4-12-40	3次					
	嘉瀬公民館	嘉瀬町中辰1690	1次					
	嘉瀬小学校	嘉瀬町十五12-1	1次					
巨勢	巨勢公民館	巨勢町高尾104-17	1次					
	巨勢小学校	巨勢町高尾108	2次					
	城東中学校	巨勢町牛島242	2次					
兵庫	兵庫公民館	兵庫町瀬1295	1次					
	兵庫小学校	兵庫町瀬1295	2次					
	兵庫公民館	兵庫北4-1-1	3次					
高木瀬	高木瀬公民館	高木瀬東5-1-12	1次					
	高木瀬小学校	高木瀬東5-6-12	2次					
	佐賀市文化会館	日の出1-21-10	3次					
北川副	北川副小学校	木原3-12-1	2次					
	鍋島公民館	鍋島1-1-1	1次					
	鍋島小学校	鍋島1-1-2	2次					
金立	鍋島中学校	鍋島1-19-1	2次					
	金立公民館	金立町千布2333-2	1次					
	金立小学校	金立町千布2144-1	2次					
久保泉	佐賀海水操作室	金立町自由川(調整池内)	2次					
	久保泉公民館	久保泉町川久保1363-1	1次					
	久保泉小学校	久保泉町川久保1357-1	2次					
美善	金立中学校	久保泉町上和泉2361-1	2次					
	小中一貫校美善校	蓮池町小松1000	2次					
	新栄公民館	鍋島町八戸1285-3	1次					
新栄	新栄小学校	新栄東2-6-34	2次					
	佐賀北高等学校	天祐2-6-1	3次					
	佐賀工業高等学校	緑小路1-1	3次					
若橋	若橋公民館	若橋2-13-1	1次					
	若橋小学校	若宮3-2-1	2次					
	城北中学校	高木瀬西3-1-50	2次					
開成	開成公民館	日の出2-1-10	3次					
	開成小学校	鍋島町森田27-4	1次					
	開成小学校	鍋島町森田35-1	2次					

※これらの施設から、市が災害状況に応じ、開設する避難所を指定します。



国土交通省 佐賀川河川事務所 指定出張所