

佐農技防第395号
令和7年(2025年)7月30日

各関係機関長様

佐賀県農業技術防除センター所長

水稻での斑点米カメムシ類の防除対策の徹底について

斑点米カメムシ類のイネ科雑草におけるすくい取り調査において、斑点米産出能力の高い大型カメムシであるホソハリカメムシ成虫の発生が平年より多い状況です。また、他の斑点米カメムシ類と異なり、水稻の出穂始めから籾を吸汁して不稔と基部斑点米を生じさせるイネカメムシの発生も水田やイネ科雑草におけるすくい取り調査で認めています。

今後も気温が高く推移すると予想され、斑点米カメムシ類の発生・加害に好適な条件が続くため、下記事項を参考に、防除対策を徹底するよう生産者への指導をお願いします。

記

1. 斑点米カメムシ類の発生状況

- 7月17日～24日に行ったイネ科雑草におけるすくい取り調査(18地点)の結果、ホソハリカメムシ成虫(写真1)の発生が4.1頭(平年1.3頭)と平年より多い(表1)。発生種はホソハリカメムシのほか、クモヘリカメムシ(写真2)、アカスジカスミカメ(写真3)が主体であるが、イネカメムシ(写真4)の発生も認めている。
- 7月23～24日に行った早期水稻および早植え水稻におけるすくい取り調査(16圃場)の結果、イネカメムシの発生を認めている。
- 福岡管区气象台発表の1ヶ月予報(令和7年7月24日発表)によると、今後も気温が高く推移すると予想され、斑点米カメムシ類の発生・加害に好適な条件が続くと見込まれる。

2. 防除対策

- 圃場周辺の畦畔、休耕田、空き地等の雑草は斑点米カメムシ類の増殖・飛来源となるため、除草作業を出穂10日前までに行う。出穂直前以降の除草は水田内への斑点米カメムシ類の侵入を助長するため避ける。
- 薬剤防除は乳熟期(穂揃い期の約10日後)を中心に行うが、発生が多い圃場では穂揃い期と乳熟期(穂揃い期の7～10日後)の2回薬剤防除を行う。
- イネカメムシは、他の斑点米カメムシ類と異なり、水稻の出穂始めから籾を吸汁して不稔及び基部斑点米を生じさせる。そのため、出穂前にイネカメムシの発生を認めた圃場では、通常の斑点米カメムシ類の防除適期である穂揃い期～乳熟期の防除だけでなく、発生状況に応じて出穂期の防除を行う。

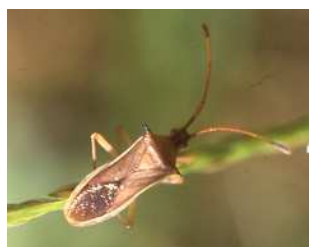


写真1 ホソハリカメムシ

写真2 クモヘリカメムシ

写真3 アカスジカスミカメ

写真4 イネカメムシ

表1 斑点米の原因となるカメムシ類のイネ科植物におけるすくい取り調査結果

20回すくい取り虫数(2025年7月17日~24日)

調査地点	場所	草種	クモヘリカメムシ		ホソハリカメムシ		シラホシカメムシ類		アカスジカスミカメ		ミナミオカメムシ	イネカメムシ	
			成虫	幼虫	成虫	幼虫	成虫	幼虫	成虫	幼虫	成虫	成虫	幼虫
佐賀市西与賀町	空地	エノコログサ類	0	0	5	0	0	0	9	0	0	0	0
佐賀市東与賀町	空地	エノコログサ類	10	2	0	0	0	0	0	0	1	0	0
小城市三日月町	河川敷	エノコログサ類	3	1	0	0	0	0	0	0	1	0	0
唐津市鎮西町1	畦畔	エノコログサ類	2	0	0	0	0	0	0	0	0	0	0
神崎市神埼町	道端	オヒシバ	0	0	1	0	0	0	0	0	0	0	0
鳥栖市三島町	畦畔	オヒシバ	0	0	3	0	0	0	119	111	0	0	0
多久市南多久	畦畔	エノコログサ類	0	0	3	0	0	0	0	0	0	1	0
伊万里市二里町	空地	エノコログサ類	1	0	0	0	0	0	0	0	0	0	0
伊万里市二里町	空地	エノコログサ類	0	0	2	0	0	1	0	0	0	0	0
伊万里市東山代町	空地	エノコログサ類	6	2	6	0	0	0	45	4	0	2	0
伊万里市松浦町	空地	エノコログサ類	0	0	6	0	0	0	0	0	0	0	0
武雄市橘町	空地	エノコログサ類	8	2	18	0	0	9	12	2	0	0	0
武雄市橘町	空地	エノコログサ類	0	0	2	0	1	0	7	0	0	0	0
鹿島市	河川敷	エノコログサ類	0	0	4	0	0	0	17	12	0	0	0
嬉野市嬉野町1	空地	オヒシバ	0	4	3	0	0	0	0	0	0	0	0
上峰町	畦畔	オヒシバ	0	0	1	0	0	0	5	12	0	0	0
白石町1	河川敷	エノコログサ類	0	0	14	1	0	0	42	14	1	0	0
白石町2	河川敷	エノコログサ類	0	0	5	0	0	0	0	0	0	0	0
本年(平均)			1.7	0.6	4.1	0.1	0.1	0.6	14.2	8.6	0.2	0.2	0.0
平年(過去10年の平均)			2.5	2.6	1.3	0.4	0.2	0.6	14.1	8.6	0.03	0.0	0.0
平年比			やや少	やや少	多	やや少	やや少	やや多	並	並	多	多	並
前年(平均)			5.8	6.9	3.6	0.9	0.4	0.1	13.3	5.8	0.0	0.0	0.0

連絡先：佐賀県農業技術防除センター 病虫害防除部

〒840-2205 佐賀市川副町南里1088

TEL (0952)45-8153 FAX (0952)45-5085

Mail nougyougi.jutsu@pref.saga.lg.jp

ホームページアドレス <https://www.pref.saga.lg.jp/kiji00321899/index.html>

病虫害総合防除計画掲載アドレス <https://www.pref.saga.lg.jp/kiji003101844/index.html>

防除セQRコード



防除計画QRコード

