

# 佐賀市の公共施設を知ろう

～市民向け佐賀市公共施設白書～

思斉くらし総合センター



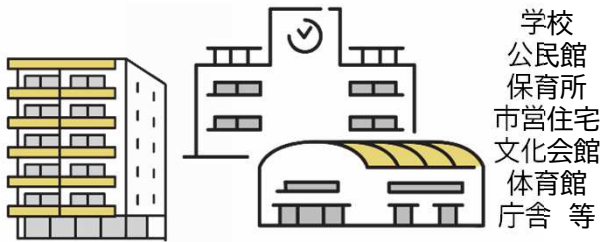
令和7年3月

# 1.はじめに

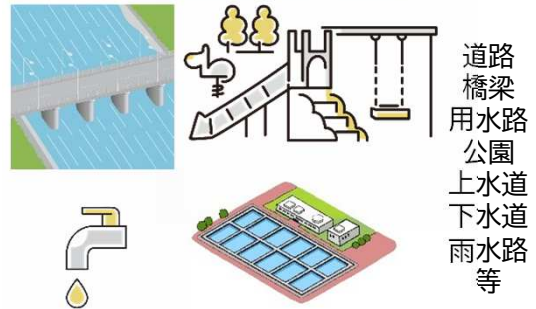
## 【公共施設とは】

『公共施設』は、学校、公民館、保育所、市営住宅などの『**建築系施設**』、道路、トンネル、橋、公園、上水道施設、下水道施設などの『**土木系施設**』の2つに分けられます。この白書では、**建築系施設**を対象としています。

### 建築系施設



### 土木系施設



## 【現状と課題】

- 建物の老朽化  
→施設の更新や大規模改修が必要な時期を迎える
- 人口減少、少子高齢化  
→市民のニーズの変化、財政状況が厳しくなる



佐賀市だけではなく、全国的に公共施設を維持するために、同様の課題があり厳しくなっています。



## 【課題を踏まえた対応】

上記の現状と課題を踏まえ佐賀市では公共施設白書を作成しました。

- 建物の性能(品質)、サービスの状況(供給)、コストの状況(財務)等の現状把握
- 施設の位置情報
- 公共施設の施設分類ごとの現況や課題の整理

各施設の方向性を定めていくための基礎資料として添付資料を使用します。



まずは、簡単に佐賀市の公共施設の状況について確認しましょう。



## 2. 公共施設を取り巻く環境

### ○公共施設の状況

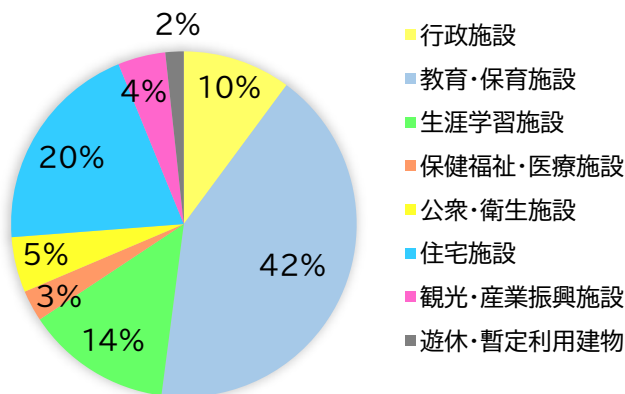
佐賀市には500の公共施設があります。施設用途別の施設数でみると行政施設が198施設と最も多く、延床面積でみると教育・保育施設が全体の約4割を占めています。

こんなにたくさんの施設があるんですね！



[公共施設の数量]

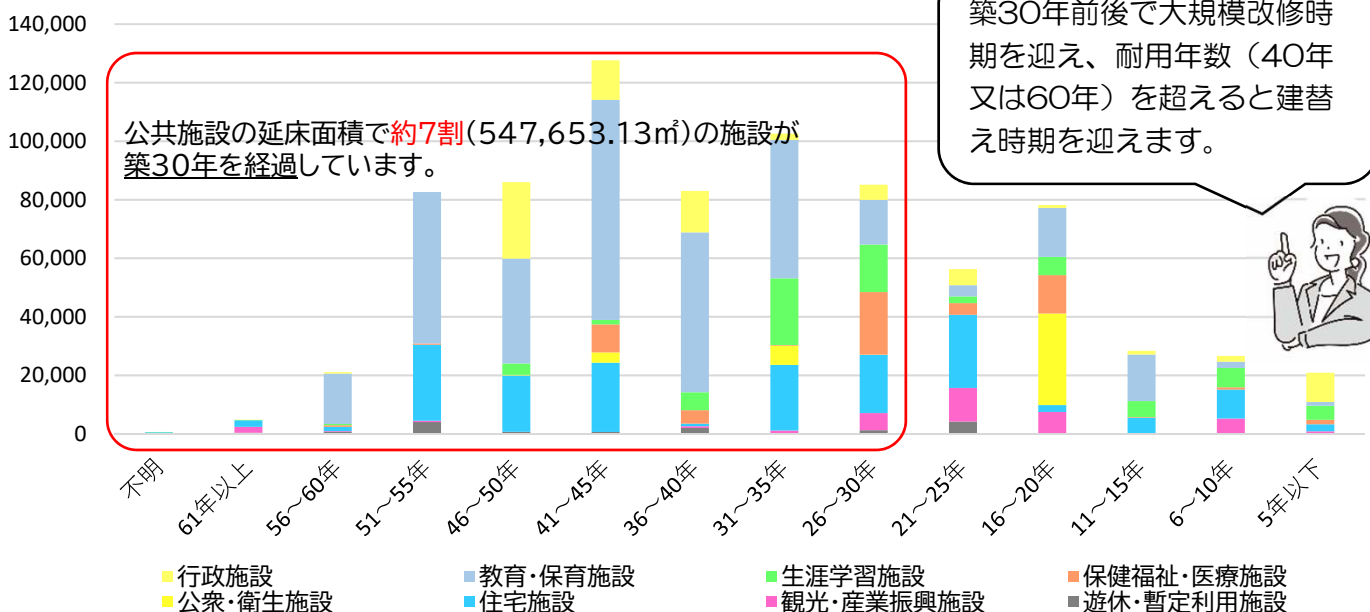
施設分類	施設例	施設数	延床面積(㎡)
行政施設	庁舎等、消防施設、車庫・倉庫など	198	81,505.63 ㎡
教育・保育施設	小学校、中学校、幼保・こども園など	81	337,027.51 ㎡
生涯学習施設	交流施設、文化施設、スポーツ施設など	84	109,579.20 ㎡
保健福祉・医療施設	高齢者福祉施設、医療施設など	16	23,494.20 ㎡
公衆・衛生施設	衛生センター、公共トイレなど	15	41,579.39 ㎡
住宅施設	公営住宅など	47	161,126.28 ㎡
観光・産業振興施設	佐賀駅バスセンター、佐賀バルーンミュージアムなど	40	35,743.55 ㎡
遊休・暫定利用建物	旧久保田支所庁舎、旧大和健康管理センターなど	19	13,813.78 ㎡
	合計	500	803,869.54 ㎡



市立図書館(約9,758㎡)約82個分

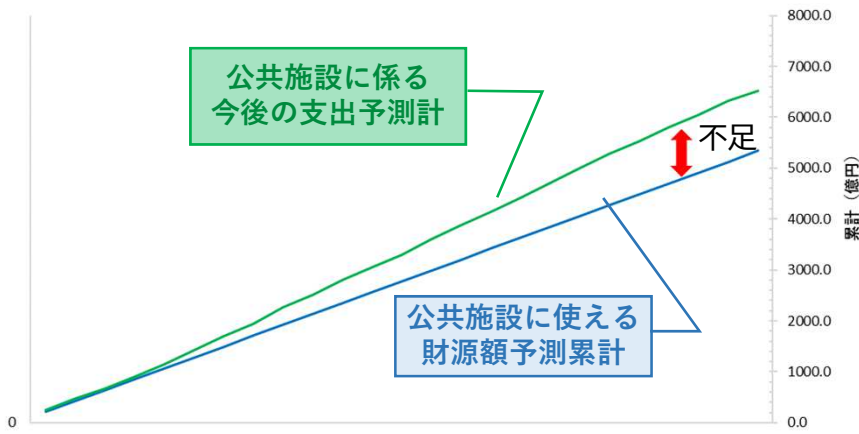


[施設用途別延床面積割合]



[築年数別施設用途の延床面積]

## ○公共施設に掛かる費用予測



[2022年度を基準に今の公共施設に係る費用の積み上げた場合]

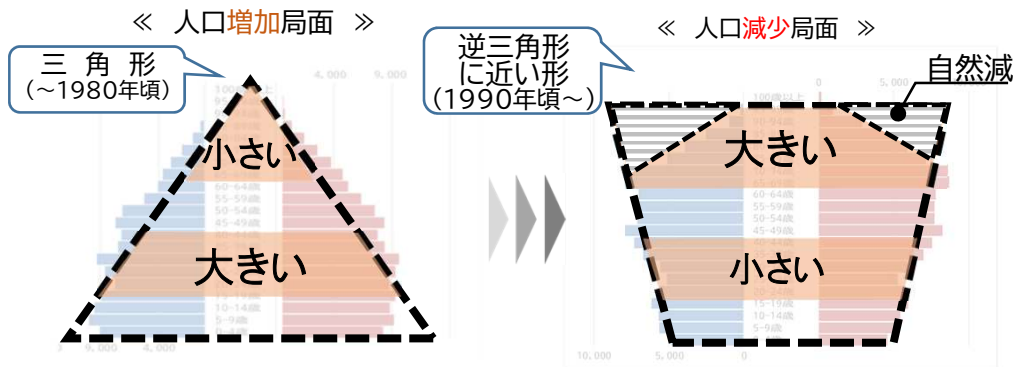
このままいくと、今後20年を見ても改修や建替え時期を迎える公共施設が次々に増え、**支出が大きく増加**することが予測されています。



さらに、**公共施設に使える財源額の範囲を超える**ことも予測されています。

## ○佐賀市の人口構造等の変化に伴う対応

**人口＝面積** と捉えた場合、高齢層と若年層の面積が1990年頃以降逆転し、今後出生率が改善しても、一定期間は人口減少が続きます。



人口構造が変化する時代だからこそ、**発想の転換**が必要です。

たしかに近年、**デジタル技術の発展**により、WEB会議やアプリケーションツールを使用した、申請・アンケート等や連絡方法が普及したことで若年層は特に、必ずしも**場所を必要としない**場合がありますね。



高齢層と若年層では、公共施設を使う頻度や、重視する機能が異なることもあります。将来を見据えて公共施設について考えていく必要がありますが、いろいろなものに対応できる施設が理想です。

その他に、**時代の変化**により、昔は公的に整備していた施設が、今は民間でも整備されるようになるなど、**重複する施設**もあります。

公共施設をより良くするための**取捨選択**が求められます。

### 3. 将来に向けて(公共施設を洋服に例えると…)

#### ①服が多すぎるとクローゼット内が溢れます。(過剰)

よく着る服、お気に入りの服、サイズが合わない服など様々ありますが、服が多すぎると、逆に着ない服がでてきませんか？



あれ？あの服どこにやったかな？  
この服はあまり着ていないなあ。  
今の私にはこのサイズは合わないわ…。

服＝施設、クローゼット＝佐賀市と置き換える

#### ②クローゼットの中の洋服を整理する必要があります。

- ・いるもの
- ・いないもの
- ・重複しているもの
- ・足りないもの



#### ③必要な服が残り、厳選されることで服が見つけやすく使い勝手がよくなります。



整理されて服が見つけやすい！  
必要なものが厳選されて無駄がなくなる！  
限られた収納に見合った量の服の管理が必要よね。

#### ④公共施設も同じです。本当に必要なものを厳選し、利便性を高めていく必要があります。

- ・その施設が必要なのか？ → 不要な施設は、**廃止・売却(処分)・転用(リメイク)**
  - ・サイズは合っているのか？ → 別の施設と**複合**することでサイズが丁度よくなる。
  - ・足りない施設(機能)はないか？ → **新設・改修(購入・クリーニング)**
- などの検討が必要です。

その時代やこれからの時代に合った佐賀市の公共施設に必要なものを選択する。



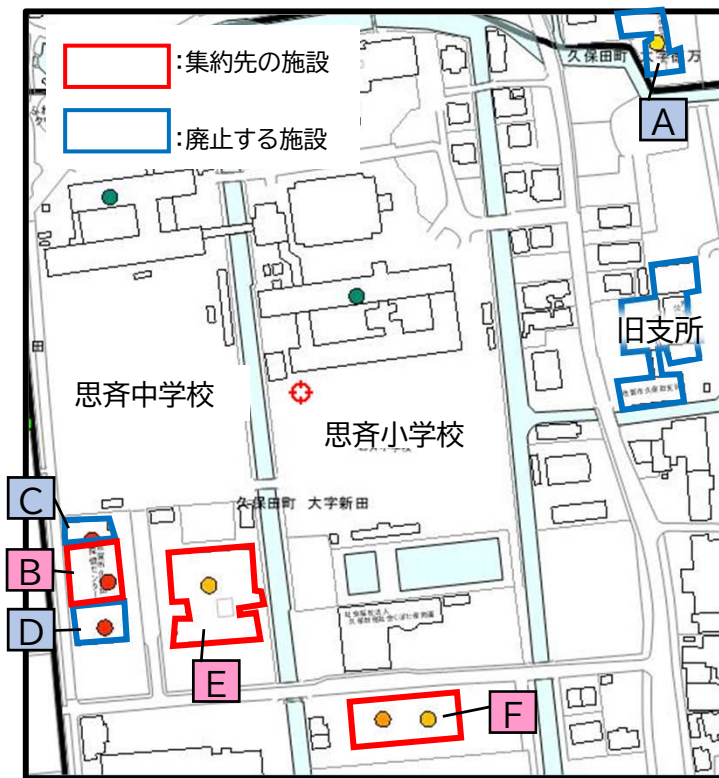
# 4. 佐賀市における公共施設の再編例～複合化・移転編～

## ○久保田地区における再編

久保田地区では、施設の更新時期が近いものも多く、また、特定の利用目的にしか利用できない施設があり、場所が空いているのに使えないということがありました。

このため、施設の更新・改修を機に地域住民が参加する検討会において、**誰もが使い勝手よく、多世代間の交流が可能な施設に集約**するため、次の①～③のように施設を再編することとしました。

【久保田支所周辺施設配置図】



### ① 児童センターを保健センターに移転



移転



**児童の安全を考慮**した配置にするため、保健センターを改修し、小学校から県道を渡った場所にある児童センターから移転。令和9年度から利用開始予定。

### ② 農村環境改善センター、保健センター、高齢者交流施設、老人福祉センターの機能集約



機能集約

機能集約

機能集約

**4施設→1施設**



洋服と一緒に古くなった施設を廃止（処分）して、機能集約（リメイク）したんですね。



利用目的に制限なく、**誰もが使える施設**としてリニューアル。令和6年度利用開始。

### ③久保田支所及び公民館の複合化(思斉くらし総合センター)



- ・支所機能(会議室(共有))
- ・公民館機能(会議室(共有)・調理室・和室)
- ・図書機能

コンパクトに複合された施設

2施設→1施設

#### 地域の方の声



地域のサークル活動はもちろん、高校生が勉強のために訪れたり、小学生が放課後に保護者のお迎えまで滞在したりと、若い世代も使える地域の拠点となってすごくうれしい。

同じフロアに公民館と支所があって、困った時支所の職員に気軽に相談できるからよかった！

施設利用率 15~20% ⇒ 20~30% 約10%UP

久保田地区は、施設集約、再配置により、使い勝手の良い施設に



今まで、各施設異なる場所で離れて活動していた人たちが、施設が集約され、1つの施設に集まって活動することで、施設にもにぎわいが出てきますね。



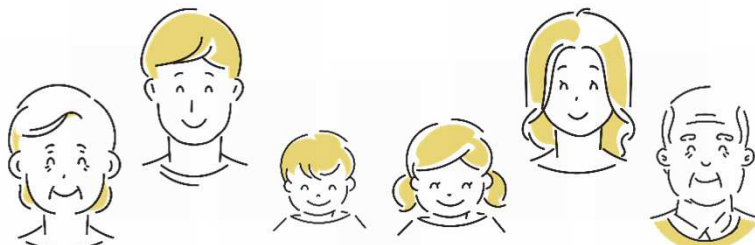
今の施設が当たりまえと思わず、その地域や状況に合わせた変化も今後は必要になりそうですね。

有効的に施設を使うことができれば、その施設を拠点にしたにぎわいづくりができそうですね。



市民の皆さんには、まずは今ある施設を有効活用していただきたいと思います。その中で、公共施設の利用状況にどう変化があるか、何が必要なのかなど自ずと見えてくると考えています。

添付資料に、市内にある公共施設について記載していますので、各施設の運用状況などご覧いただき、施設の有効活用にご活用ください。





**佐賀市 政策推進部 行政マネジメント課 施設マネジメント係**

〒840-8501 佐賀市栄町1番1号

Tel:0952-40-7044 Fax:0952-40-7323

<https://www.city.saga.lg.jp/>